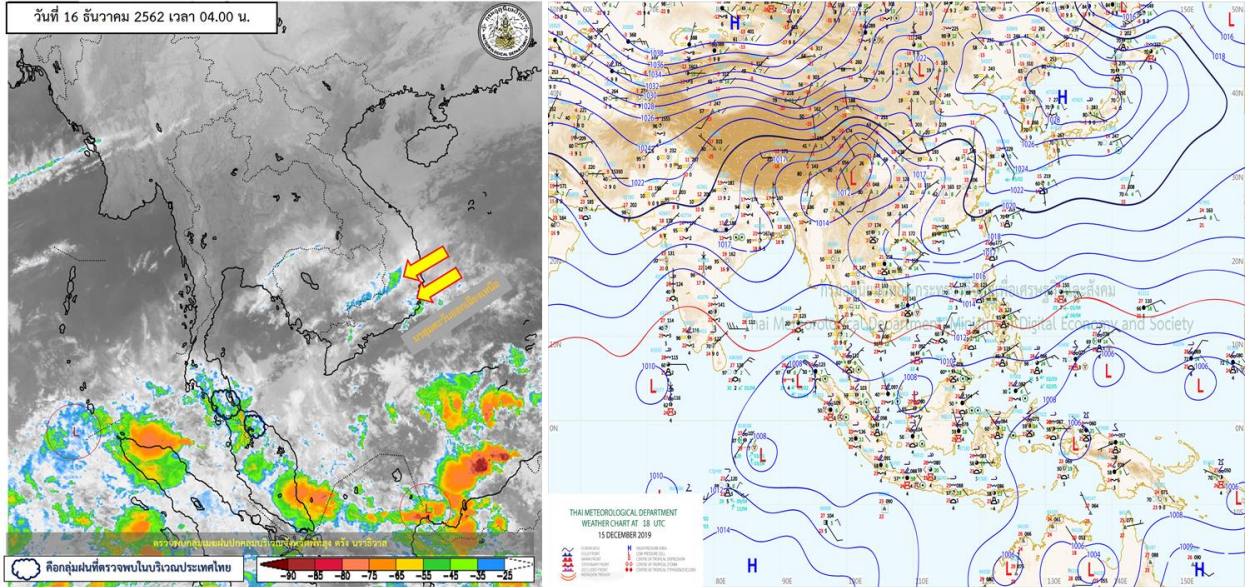


รายงานสรุปศูนย์ปฏิบัติการน้ำอัจฉริยะ  
เรื่อง สถานการณ์น้ำและการเฝ้าระวัง  
ประจำวันจันทร์ที่ 16 ธันวาคม พ.ศ. 2562

1. สภาพอากาศและปริมาณฝน

1.1 สภาพอากาศ (กรมอุตุนิยมวิทยา)



บริเวณความกดอากาศสูงหรือมวลอากาศเย็นกำลังอ่อนยังคงปกคลุมประเทศไทยตอนบนและทะเลจีนใต้ สำหรับมรสุมตะวันออกเฉียงเหนือที่พัดปกคลุมอ่าวไทยและภาคใต้มีกำลังอ่อน ส่งผลให้มีลมตะวันออกเฉียงใต้พัดเข้ามาปกคลุมภาคใต้ ทำให้ภาคใต้ตอนล่างยังคงมีฝนฟ้าคะนองในระยะนี้

1.2 สภาพฝน

**ปริมาณฝนสูงสุด 5 อันดับ** จากสำนักงานทรัพยากรน้ำแห่งชาติ เวลา 07.00 น. วันที่ 15 ธ.ค.62 ถึง เวลา 07.00 น. วันที่ 16 ธ.ค.62 ตามลำดับ ดังนี้

1. อ.เมือง จ.พัทลุง	วัดปริมาณฝนได้	43.6	มม.
2. อ.ศรีนครินทร์ จ.พัทลุง	วัดปริมาณฝนได้	37.1	มม.
3. อ.เขาชัยสน จ.พัทลุง	วัดปริมาณฝนได้	36.5	มม.
4. อ.ปะเหลียน จ.ตรัง	วัดปริมาณฝนได้	28.5	มม.
5. อ.ศรีบรรพต จ.พัทลุง	วัดปริมาณฝนได้	28.2	มม.

## 2. สถานการณ์น้ำท่าและสภาพน้ำในอ่างเก็บน้ำ

### 2.1 สถานการณ์น้ำท่าในลุ่มน้ำต่างๆ (16 ธ.ค.62 เวลา 06.00 น.)

แม่น้ำ	สถานี	ที่ตั้งสถานี			ตลิ่ง ม.	ความจุ ม. <sup>3</sup> / วิ.	ระดับน้ำ ม.	ปริมาณน้ำ		ต่ำ(-) สูง(+) กว่าตลิ่ง	อยู่ใน เกณฑ์	แนวโน้ม
								วันนี้ ม. <sup>3</sup> / วิ.	เมื่อวาน ม. <sup>3</sup> / วิ.			
1. ปิง	P.1	สะพานนารัฐ	อำเภอเมือง	จังหวัดเชียงใหม่	3.70	445	0.97	1.70	1.80	-2.73	น้อย	ลดลง
	P.7A	สะพานบ้านห้วยยาง	อำเภอเมือง	จังหวัดกำแพงเพชร	5.34	3,000	0.31	77.80	75.10	-5.03	น้อย	เพิ่มขึ้น
	P.17	บ้านท่าจั่ว	อำเภอบรรพตพิสัย	จังหวัดนครสวรรค์	39.80	2,990	34.26	47.00	39.00	-5.54	น้อย	เพิ่มขึ้น
2. วัง	W.1C	สะพานเสตุวารี	อำเภอเมือง	จังหวัดลำปาง	5.20	651	-0.63	0.27	0.26	-5.83	น้อย	ทรงตัว
	W.4A	บ้านวังหมื่น	อำเภอสางเภา	จังหวัดตาก	8.00	700	0.18	0.00	0.00	-7.82	น้อย	ทรงตัว
3. ยม	Y.1C	สะพานบ้านน้ำไค้	อำเภอเมือง	จังหวัดแพร่	8.20	993	0.05	3.85	3.85	-8.15	น้อย	ทรงตัว
4. น่าน	N.1	หน้าสำนักงานป่าไม้	อำเภอเมือง	จังหวัดน่าน	7.00	1,217	-0.13	11.65	12.10	-7.13	น้อย	ลดลง
	N.5A	สะพานเอกทศพร	อำเภอเมือง	จังหวัดพิษณุโลก	10.37	1,365	0.86	55.19	136.00	-9.51	น้อย	ลดลง
	N.67	สะพานบ้านเกษไชย	อำเภอชุมแสง	จังหวัดนครสวรรค์	28.30	1,579	18.29	84.00	91.00	-10.01	น้อย	ลดลง
5. เจ้าพระยา	C.2	ค่ายจิระประวัติ	อำเภอเมือง	จังหวัดนครสวรรค์	26.20	3,590	16.85	147.00	149.00	-9.35	น้อย	ลดลง
	C.13	ท้ายเขื่อนเจ้าพระยา	อำเภอสรรพยา	จังหวัดชัยนาท	16.34	2,840	5.58	75.00	75.00	-10.76	น้อย	ทรงตัว
6. ป่าสัก	S.28	ท้ายเขื่อนป่าสักชลสิทธิ์	อำเภอพัฒนานิคม	จังหวัดลพบุรี	31.46	1,175	17.29	17.00	11.00	-14.17	น้อย	เพิ่มขึ้น
7. มูล	M.7	สะพานเสรีประชาธิปไตย	อำเภอเมือง	จังหวัดอุบลราชธานี	7.00	2,300	2.95	39.75	39.33	-4.05	น้อย	เพิ่มขึ้น
8. ชี	E.20A	บ้านบ้านฟ้าหยาด	อำเภอมหาชนะชัย	จังหวัดยโสธร	10.00	1,105	4.15	9.94	9.94	-5.85	น้อย	ทรงตัว
9. เพชรบุรี	B.9	บ้านสาระเห็ด	อำเภอท่ายาง	จังหวัดเพชรบุรี	6.60	355	2.53	18.25	16.25	-4.07	น้อย	เพิ่มขึ้น
	B.6A	สะพานท่าเกวียน	อำเภอแก่งกระจาน	จังหวัดเพชรบุรี	6.00	260	0.62	1.10	1.10	-5.38	น้อย	ทรงตัว
	B.15	สะพานเทศบาล	อำเภอเมือง	จังหวัดเพชรบุรี	5.40	150	0.50	1.50	1.35	-4.90	น้อย	เพิ่มขึ้น
10. ทะเลสาบสงขลา	X.44	คลองอู่ตะเภา	อำเภอหาดใหญ่	จังหวัดสงขลา	7.40	530	0.61	26.85	26.15	-6.79	น้อย	เพิ่มขึ้น
	X.170	บ้านคลองลำ	อำเภอศรีนครินทร์	จังหวัดพัทลุง	25.20	290	20.99	20.70	19.50	-4.21	น้อย	เพิ่มขึ้น
11. ภาคใต้ฝั่งตะวันออก	X.180	สะพานเทศบาล	อำเภอเมือง	จังหวัดชุมพร	3.80	199	0.28	24.20	25.40	-3.52	น้อย	ลดลง
ภาคใต้ฝั่งตะวันออก	X.119A	สะพานสันต	อำเภอสุโขทัย	จังหวัดนครราชสีมา	8.20	204	5.92	84.80	82.40	-2.28	ปกติ	เพิ่มขึ้น
ภาคใต้ฝั่งตะวันออก	X.53A	คลองชุมพร	อำเภอเมือง	จังหวัดชุมพร	9.30	161	2.44	3.40	3.70	-6.86	น้อย	ลดลง
ภาคใต้ฝั่งตะวันออก	X.212	คลองหลังสวน	อำเภอหลังสวน	จังหวัดชุมพร	6.00	1,460	-0.11	75.00	81.00	-6.11	น้อย	ลดลง
12. ภาคใต้ฝั่งตะวันตก	X.186	คลองตะกั่วป่า	อำเภอตะกั่วป่า	จังหวัดพังงา	4.40	757	0.37	95.30	81.80	-4.03	น้อย	เพิ่มขึ้น
	X.234	บ้านป่าหมาก	อำเภอเมือง	จังหวัดตรัง	6.40	445	1.12	56.80	55.20	-5.28	น้อย	เพิ่มขึ้น

## 2.2 สภาพน้ำในอ่างเก็บน้ำขนาดใหญ่ (ข้อมูล วันที่ 16 ธ.ค. 62)

ภาค อ่างเก็บน้ำเขื่อน	ความจุ ที่ รณศ. (ล้าน ม.³)	ความจุ ที่ รณก. (ล้าน ม.³)	ความจุน้ำ ใช้การ (ล้าน ม.³)	ณ วันที่								ไหลลง วันนี้ (ล้าน ม.³)	ระบาย วันนี้ (ล้าน ม.³)
				ปี2561		ปี2562							
				ปริมาตร (ล้าน ม.³)	% รณก.	ปริมาตร (ล้าน ม.³)	% รณก.	ปริมาตรใช้การ (ล้าน ม.³)	% รณก.	ใช้การ			
<b>เหนือ</b>													
ภูมิพล*	13,462	13,462	9,662	9,375	70	5,701	42	1,901	14	20	1.75	7.00	
สิริรัต*	10,508	9,510	6,660	7,730	81	4,964	52	2,114	22	32	2.10	9.01	
แม่จัดสมบูรณ์ชล	323	265	253	267	101	155	58	143	54	56	0.00	0.04	
แม่กวางอุดมธารา	295	263	249	144	55	74	28	60	23	24	0.13	0.04	
กัวลม	106	106	103	97	91	57	54	54	50	52	0.12	0.12	
กัวคองหมา	209	170	164	189	111	110	65	104	61	63	0.00	0.22	
แควน้อยบำรุงแดน	1,080	939	896	691	74	458	49	415	44	46	0.00	1.12	
แม่มอก	110	110	94	47	42	35	32	19	17	20	0.07	0.15	
<b>ตะวันออกเฉียงเหนือ</b>													
ห้วยหลวง	136	136	129	64	47	62	46	55	41	43	0.00	0.18	
น้ำอูน	780	520	475	425	82	289	56	244	47	51	0.00	1.28	
น้ำพุง*	200	165	157	122	74	89	54	81	49	51	0.07	0.00	
จุฬารักษ์*	181	164	127	126	77	46	28	9	6	7	0.00	0.00	
อุบลรัตน์*	4,640	2,431	1,850	798	33	513	21	-68	-3	-4	0.08	0.55	
ลำปาว	2,450	1,980	1,880	1,183	60	1,508	76	1,408	71	75	0.00	5.40	
ลำตะคอง	445	314	292	254	81	160	51	137	44	47	0.00	0.26	
ลำพระเพลิง	242	155	154	76	49	24	16	23	15	15	0.00	0.02	
มูลบน	350	141	134	71	50	50	35	43	30	32	0.06	0.02	
ลำแซะ	325	275	268	166	60	89	32	82	30	31	0.00	0.16	
ลำนางรอง	197	121	118	40	33	24	20	20	17	17	0.04	0.00	
สิรินธร*	1,966	1,966	1,135	1,290	66	1,774	90	943	48	83	1.54	1.56	
<b>กลาง</b>													
ป่าสักชลสิทธิ์	960	960	957	628	65	272	28	269	28	28	0.00	1.76	
ทับเสลา	190	160	143	41	26	37	23	20	12	14	0.00	0.00	
กระเสียว	390	299	259	74	25	62	21	22	7	8	0.00	0.02	
<b>ตะวันตก</b>													
ศรีนครินทร์*	18,770	17,745	7,480	16,291	92	15,156	85	4,891	28	65	8.09	9.99	
วชิราลงกรณ์*	11,000	8,860	5,848	7,375	83	7,170	81	4,158	47	71	0.00	15.04	
<b>ตะวันออก</b>													
ขุนด่านปราการชล	225	224	219	199	89	177	79	172	77	78	0.00	1.20	
คลองสีซัด	450	420	390	355	85	116	28	86	21	22	0.00	1.44	
บางพระ	127	117	105	88	75	58	49	45	39	43	0.00	0.23	
หนองปลาไหล	206	164	150	157	96	69	42	56	34	37	0.08	0.38	
ประแสร์	322	295	275	247	84	132	45	112	38	41	0.00	0.16	
นฤปดินทรจินดา	338	295	276	276	93	239	81	219	74	80	0.00	1.26	
<b>ใต้</b>													
แก่งกระจาน	900	710	645	619	87	464	65	399	56	62	0.72	2.16	
ปราณบุรี	490	391	373	350	90	275	70	258	66	69	0.27	0.71	
ราชประภา*	6,144	5,639	4,287	4,732	84	3,787	67	2,435	43	57	2.40	4.91	
บางยาง*	1,590	1,454	1,178	995	68	970	67	694	48	59	7.32	7.22	

ต่ำกว่า 30 %  
รวม 9 แห่ง

ตั้งแต่ 31 - 50%  
รวม 9 แห่ง

ตั้งแต่ 51-80%  
รวม 13 แห่ง

มากกว่า 80%  
รวม 4 แห่ง

## 2.3 สภาพน้ำในอ่างเก็บน้ำ 4 เขื่อนหลักกลุ่มเจ้าพระยา (ข้อมูล วันที่ 16 ธ.ค. 62)

สภาพน้ำในอ่างเก็บน้ำ ภูมิพล สิริกิติ์ แควน้อยฯ และป่าสักฯ วันที่ 16 ธันวาคม 2562

อ่างเก็บน้ำ	ปริมาณน้ำในอ่างฯ		ปริมาณน้ำใช้การได้		ปริมาณน้ำไหลลงอ่างฯ		ปริมาณน้ำระบาย		รับน้ำได้อีก
	ปี 2562	% ความจุ	ปริมาณน้ำ	% ใช้การ	วันนี้	เมื่อวาน	วันนี้	เมื่อวาน	
ภูมิพล	5,701	42	1,901	20	1.75	0.00	7.00	7.00	7,761
สิริกิติ์	4,964	52	2,114	32	2.10	2.14	9.01	9.04	4,546
ภูมิพล+สิริกิติ์	10,665	46	4,015	25	3.85	2.14	16.01	16.04	12,307
แควน้อยฯ	458	49	415	46	0.00	0.02	1.12	1.12	481
ป่าสักชลสิทธิ์	272	28	269	28	0.00	0.00	1.76	1.78	688
<b>รวมทั้งหมด</b>	<b>11,395</b>	<b>46</b>	<b>4,699</b>	<b>26</b>	<b>3.85</b>	<b>2.16</b>	<b>18.89</b>	<b>18.94</b>	<b>13,476</b>

(หน่วย : ล้าน ลบ.ม.)

## 2.4 สถานการณ์น้ำลุ่มน้ำเจ้าพระยา

**แม่น้ำปิง** ปริมาณน้ำไหลผ่านที่สถานี P.17 อ.บรรพตพิสัย จ.นครสวรรค์ วัดได้ 47.00 ลบ.ม./วินาที (เมื่อวาน 39.00 ลบ.ม./วินาที) ต่ำกว่าตลิ่ง 5.54 เมตร มี**แนวโน้มเพิ่มขึ้น**

**แม่น้ำน่าน** ปริมาณน้ำไหลผ่านที่สถานี N.67 อ.ชุมแสง จ.นครสวรรค์ วัดได้ 84.00 ลบ.ม./วินาที (เมื่อวาน 91.00 ลบ.ม./วินาที) ต่ำกว่าตลิ่ง 10.01 เมตร มี**แนวโน้มลดลง**

**แม่น้ำเจ้าพระยา** ปริมาณน้ำไหลผ่านที่สถานี C.2 อ.เมืองนครสวรรค์ วัดได้ 147.00 ลบ.ม./วินาที (เมื่อวาน 149.00 ลบ.ม./วินาที) ต่ำกว่าตลิ่ง 9.35 เมตร มี**แนวโน้มลดลง** และมีปริมาณน้ำไหลผ่านท้ายเขื่อนเจ้าพระยา (C.13) ในอัตรา 75.00 ลบ.ม./วินาที (เมื่อวาน 75.00 ลบ.ม./วินาที) ไหลผ่านสถานีวัดน้ำ C.29A อ.บางไทร มีปริมาณน้ำไหลผ่านเฉลี่ย 97.00 ลบ.ม./วินาที (เมื่อวาน 97.00 ลบ.ม./วินาที)

## 2.5 สภาพน้ำในอ่างเก็บน้ำขนาดกลาง (ข้อมูล วันที่ 16 ธ.ค. 62)

ข้อมูลวันที่ 16 ธันวาคม 2562															
สรุปอ่างขนาดกลางที่มีปริมาณในช่วง <=30 % และ >80 %															
<=30 %				31 - 50 %				>50-80%				>80 %			
ภาค	จำนวน	สขป.	จำนวน	ภาค	จำนวน	สขป.	จำนวน	ภาค	จำนวน	สขป.	จำนวน	ภาค	จำนวน	สขป.	จำนวน
เหนือ	28	1	6	เหนือ	22	1	4	เหนือ	19	1	3	เหนือ	6	1	2
		2	17			2	11			2	9			2	2
		3	2			3	2			3	1			3	0
		4	3			4	5			4	6			4	2
ตะวันออก เฉียงเหนือ	42	5	14	ตะวันออก เฉียงเหนือ	34	5	11	ตะวันออก เฉียงเหนือ	85	5	19	ตะวันออก เฉียงเหนือ	57	5	9
		6	9			6	9			6	28			6	6
		7	1			7	3			7	25			7	18
		8	18			8	11			8	13			8	24
ตะวันออก	7	9	7	ตะวันออก	14	9	14	ตะวันออก	13	9	13	ตะวันออก	17	9	17
กลาง	7	10	6	กลาง	5	10	4	กลาง	8	10	8	กลาง	2	10	1
		11	0			11	0			11	0			11	0
		12	1			12	1			12	0			12	1
ตะวันตก	1	13	1	ตะวันตก	2	13	2	ตะวันตก	2	13	2	ตะวันตก	2	13	2
ใต้	1	14	0	ใต้	7	14	5	ใต้	24	14	10	ใต้	7	14	2
		15	1			15	1			15	6			15	5
		16	0			16	1			16	7			16	0
		17	0			17	0			17	1			17	0
<b>รวม</b>	<b>86</b>	<b>รวม</b>	<b>86</b>	<b>รวม</b>	<b>84</b>	<b>รวม</b>	<b>84</b>	<b>รวม</b>	<b>151</b>	<b>รวม</b>	<b>151</b>	<b>รวม</b>	<b>91</b>	<b>รวม</b>	<b>91</b>

รวมทั้งหมด 412 แห่ง

## 2.6 การจัดสรรน้ำฤดูแล้ง

อ่างเก็บน้ำ	แผน (ล้าน ลบ.ม.)	ผลการจัดสรร (ล้าน ลบ.ม.)	คงเหลือ (ล้าน ลบ.ม.)
ทั่วประเทศ (16 ธ.ค. 62)	17,699	4,070 (23%)	13,629 (77%)
เจ้าพระยา (4 เขื่อน) (16 ธ.ค. 62)	4,000	1,149(29%)	2,851 (71%)

### 3. วิเคราะห์สถานการณ์

#### 3.1 คาดการณ์ปริมาณฝนจากแบบจำลองบรรยากาศของ กรมอุตุนิยมวิทยา (3 วันล่วงหน้า)

- วันที่ 16 ธ.ค. 62 (วันที่ 16 ธ.ค. 62 เวลา 07.00 น.– 17 ธ.ค. 62 เวลา 07.00 น.) มีฝนตกปานกลาง (10.1 มม.-35.0 มม.) บริเวณพื้นที่จังหวัดชุมพร พังงา ภูเก็ต สุราษฎร์ธานี นครศรีธรรมราช พัทลุง สงขลา ปัตตานี ยะลา และนราธิวาส มีฝนตกหนัก (35.1 มม.-90.0 มม.) บริเวณพื้นที่จังหวัดนครศรีธรรมราช พัทลุง สงขลา ปัตตานี และนราธิวาส มีฝนตกหนักมาก (มากกว่า 90.0 มม.) บริเวณพื้นที่จังหวัดนราธิวาส

- วันที่ 17 ธ.ค. 62 (วันที่ 17 ธ.ค. 62 เวลา 07.00 น.– 18 ธ.ค. 62 เวลา 07.00 น.) มีฝนตกปานกลาง (10.1 มม.-35.0 มม.) บริเวณพื้นที่จังหวัดนครศรีธรรมราช พัทลุง สงขลา ปัตตานี ยะลา และนราธิวาส มีฝนตกหนัก (35.1 มม.-90.0 มม.) บริเวณพื้นที่จังหวัดปัตตานี และนราธิวาส

- วันที่ 18 ธ.ค. 62 (วันที่ 18 ธ.ค. 62 เวลา 07.00 น.– 19 ธ.ค. 62 เวลา 07.00 น.) มีฝนตกปานกลาง (10.1 มม.-35.0 มม.) บริเวณพื้นที่จังหวัดพัทลุง สงขลา ปัตตานี และนราธิวาส

#### 3.2 คาดการณ์ปริมาณน้ำ (วันที่ 17 ธ.ค. 62)

คาดการณ์ปริมาณน้ำไหลผ่านลุ่มน้ำปิงที่สถานี P.17 อ.บรรพตพิสัย จ.นครสวรรค์ จะมีปริมาณน้ำไหลผ่าน 52.00 ลบ.ม./วินาที มีแนวโน้มลดลง ส่วนลุ่มน้ำน่านที่สถานี N.67 อ.ชุมแสง จ.นครสวรรค์ จะมีปริมาณน้ำไหลผ่าน 81.00 ลบ.ม./วินาที มีแนวโน้มลดลง โดยจะทำให้ในลุ่มน้ำเจ้าพระยาที่สถานี C.2 อ.เมืองนครสวรรค์ จ.นครสวรรค์ จะมีปริมาณน้ำผ่าน 144.00 ลบ.ม./วินาที มีแนวโน้มลดลง

### 4. รายงานสถานการณ์ค่าความเค็ม (ข้อมูล วันที่ 16 ธ.ค.62)

แม่น้ำ	สถานีเฝ้าระวัง	เกณฑ์เฝ้าระวัง (กรัม/ลิตร)	ค่าความเค็ม (กรัม/ลิตร)
เจ้าพระยา	ประปาสำแล	0.25	0.19
ปราจีน-บางปะกง	ปราจีนบุรี	2.00	0.14
ท่าจีน	ปากคลองจินดา	0.75	0.30
แม่กลอง	ปากคลองดำเนินสะดวก	2.00	0.17

## 5. สรุปผลการวิเคราะห์สถานการณ์

สภาพน้ำในอ่างเก็บน้ำขนาดใหญ่ที่มีปริมาณน้ำน้อยกว่าหรือเท่ากับ 30% ของความจุอ่างมีจำนวน 9 แห่ง อ่างเก็บน้ำขนาดใหญ่ที่มีปริมาณน้ำระหว่าง 30 - 50% ของความจุอ่าง มีจำนวน 9 แห่ง อ่างเก็บน้ำขนาดใหญ่ที่มีปริมาณน้ำตั้งแต่ 51-80% ของความจุอ่าง มีจำนวน 13 แห่ง และอ่างเก็บน้ำขนาดใหญ่ที่มีปริมาณน้ำมากกว่า 80% ของความจุอ่าง มีจำนวน 4 แห่ง

สภาพน้ำในอ่างเก็บน้ำขนาดกลางจำนวน 412 แห่ง วันที่ 16 ธ.ค. 62 แบ่งได้ ดังนี้

- อ่างเก็บน้ำขนาดกลางที่มีปริมาณน้ำน้อยกว่าหรือเท่ากับ 30% มีจำนวน 86 แห่ง
- อ่างเก็บน้ำขนาดกลางที่มีปริมาณน้ำมากกว่า 30 - 50% มีจำนวน 84 แห่ง
- อ่างเก็บน้ำขนาดกลางที่มีปริมาณน้ำมากกว่า 50 - 80% มีจำนวน 151 แห่ง
- อ่างเก็บน้ำขนาดกลางที่มีปริมาณน้ำมากกว่า 80% มีจำนวน 91 แห่ง

อ่างเก็บน้ำส่วนใหญ่สามารถรองรับน้ำฝนที่จะตกไว้ได้ทั้งหมดที่มีปริมาณน้ำมากกว่าร้อยละ 100 ได้ให้ฝักระวังอย่างใกล้ชิดแล้ว

## 6. ข้อปฏิบัติ

1. สขป.1 - 13 พิจารณาบริหารจัดการน้ำในอ่างเก็บน้ำขนาดใหญ่ และขนาดกลาง เพื่อเก็บกักน้ำไว้ใช้ในฤดูแล้ง 2562/63 หรือระบายน้ำตามความจำเป็น

2. สำหรับอ่างเก็บน้ำขนาดกลางและขนาดใหญ่ที่มีปริมาณน้ำเก็บกักน้อยกว่า 30% ให้พิจารณาจัดสรรน้ำเฉพาะเพื่อการอุปโภค-บริโภค รักษาระบบนิเวศ และสำรองน้ำไว้ใช้ เป็นสำคัญสำหรับอ่างเก็บน้ำขนาดกลางและขนาดใหญ่ที่มีปริมาณน้ำเก็บกักน้อยกว่า 60% ให้บริหารจัดการน้ำหรือระบายน้ำตามแผนการจัดสรรน้ำอย่างระมัดระวังเพื่อลดความเสี่ยงจากการขาดแคลนน้ำ

3. สขป.14 สขป.15 สขป.16 และ สขป.17 ขอให้เจ้าหน้าที่คอยติดตามปริมาณฝนสะสมที่อาจตกในพื้นที่ พร้อมทั้งเตรียมความพร้อมด้านเครื่องจักร-เครื่องมือในพื้นที่ เพื่อการช่วยเหลือได้ทัน และหากเกิดน้ำไหลล้นลำน้ำต่างๆ ให้ดำเนินการแจ้งเตือนผู้เกี่ยวข้องเคลื่อนย้ายสิ่งของให้ทันเหตุการณ์ รวมถึงพิจารณาบริหารจัดการน้ำในอ่างเก็บน้ำให้อยู่ในเกณฑ์เก็บกักของโค้งปฏิบัติการอ่างเก็บน้ำ (Rule Curve) หรือต่ำกว่า 80% ของความจุอ่างเก็บน้ำ เพื่อรองรับปริมาณน้ำไหลเข้าอ่างเก็บน้ำในช่วงฤดูฝนของภาคใต้

4. ตามที่ได้มีการประชุมหารือเพื่อหาแนวทางการบริหารจัดการน้ำเพื่อแก้ปัญหาเรื่องค่าความเค็มในแม่น้ำเจ้าพระยาเกินค่ามาตรฐาน ในวันจันทร์ที่ 9 ธันวาคม 2562 เวลา 08.00 น. ณ ห้องประชุมศูนย์ปฏิบัติการน้ำอัจฉริยะ ชั้น 3 อาคาร 99ปี มล.ชูชาติ กำภู โดยมีท่าน อชช. เป็นประธานการประชุม ซึ่งมีข้อสรุปแนวทางการดำเนินการ ดังนี้

- 4.1 ระบายน้ำจาก 4 เขื่อนหลักในกลุ่มน้ำเจ้าพระยาในเกณฑ์วันละ 18 ล้าน ลบม. ตามแผนเดิม
- 4.2 ระบายน้ำท้ายเขื่อนพระรามหก ในอัตรา 5-10 ลบ.ม. /วินาที
- 4.3 ควบคุมอัตราการไหลของน้ำผ่านที่สถานี C.29A ให้อยู่ระหว่าง 90 - 100 ลบ.ม./วินาที

- 4.4 ระบายน้ำจาก ปตร.โพธิ์พระยา ในอัตรา 5-10 ลบ.ม./วินาที
- 4.5 ฝึ้นน้ำจากแม่น้ำแม่กลองลงแม่น้ำท่าจีนผ่านคลองจรเข้สามพัน โดยระบายผ่านทางปตร.สองพี่น้อง ในอัตรา 25 ลบ.ม /วินาที
- 4.6 ฝึ้นน้ำจากแม่น้ำแม่กลองลงแม่น้ำท่าจีนผ่านคลองท่าสาร-บางปลา โดยระบายผ่านทางปตร.บางปลา ในอัตรา 30-35 ลบ.ม./วินาที
- 4.7. ฝึ้นน้ำจากแม่น้ำท่าจีนลงแม่น้ำเจ้าพระยาผ่านคลองพระยาบรรลือ ในอัตรา 30 ลบ.ม./วินาที