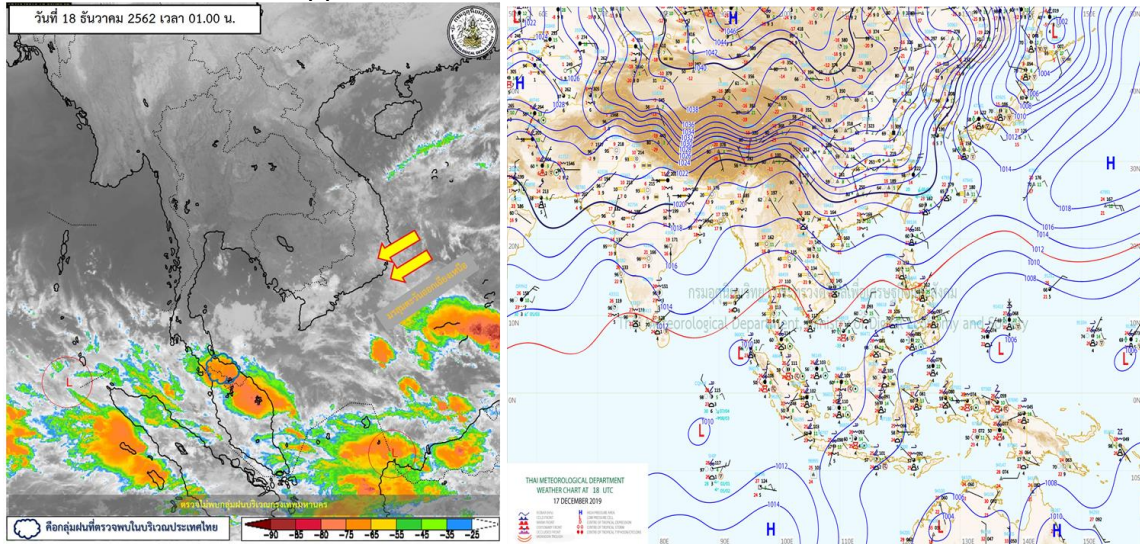


รายงานสรุปศูนย์ปฏิบัติการน้ำอัจฉริยะ
เรื่อง สถานการณ์น้ำและการเฝ้าระวัง
ประจำวันพุธที่ 18 ธันวาคม พ.ศ. 2562

1. สภาพอากาศและปริมาณฝน

1.1 สภาพอากาศ (กรมอุตุนิยมวิทยา)



บริเวณความกดอากาศสูงหรือมวลอากาศเย็นกำลังอ่อนยังคงปกคลุมประเทศไทยตอนบนและทะเลจีนใต้ สำหรับลมตะวันออกเฉียงใต้พัดปกคลุมภาคใต้และอ่าวไทย ทำให้ภาคใต้ตอนล่างยังคงมีฝนฟ้าคะนองในระยะนี้

1.2 สภาพฝน

ปริมาณฝนสูงสุด 5 อันดับ จากสำนักงานทรัพยากรน้ำแห่งชาติ เวลา 07.00 น. วันที่ 17 ธ.ค.62 ถึง เวลา 07.00 น. วันที่ 18 ธ.ค.62 ตามลำดับ ดังนี้

1. อ.สุคีริน จ.นราธิวาส	วัดปริมาณฝนได้	88.6	มม.
2. อ.ศรีสาคร จ.นราธิวาส	วัดปริมาณฝนได้	80.4	มม.
3. อ.แว้ง จ.นราธิวาส	วัดปริมาณฝนได้	76.4	มม.
4. อ.กรงปินัง จ.นราธิวาส	วัดปริมาณฝนได้	67.6	มม.
5. อ.บันนังสตา จ.ยะลา	วัดปริมาณฝนได้	55.2	มม.

2. สถานการณ์น้ำท่าและสภาพน้ำในอ่างเก็บน้ำ

2.1 สถานการณ์น้ำท่าในลุ่มน้ำต่างๆ (18 ธ.ค.62 เวลา 06.00 น.)

แม่น้ำ	สถานี	ที่ตั้งสถานี			ตลิ่ง ม.	ความจุ ม. ³ /วิ.	ระดับน้ำ ม.	ปริมาณน้ำ		ต่ำ(-) สูง(+) กว่าตลิ่ง	อยู่ใน เกณฑ์	แนวโน้ม
								วันนี้ ม. ³ /วิ.	เมื่อวาน ม. ³ /วิ.			
1. ปิง	P.1	สะพานนารัฐ	อำเภอเมือง	จังหวัดเชียงใหม่	3.70	445	0.94	1.40	1.60	-2.76	น้อย	ลดลง
	P.7A	สะพานบ้านห้วยยาง	อำเภอเมือง	จังหวัดกำแพงเพชร	5.34	3,000	0.33	83.20	75.10	-5.01	น้อย	เพิ่มขึ้น
	P.17	บ้านท่าจั่ว	อำเภอบรรพตพิสัย	จังหวัดนครสวรรค์	39.80	2,990	34.22	42.00	42.00	-5.58	น้อย	ทรงตัว
2. วัง	W.1C	สะพานเสตุวารี	อำเภอเมือง	จังหวัดลำปาง	5.20	651	-0.56	0.34	0.27	-5.76	น้อย	ทรงตัว
	W.4A	บ้านวังหมื่น	อำเภอสามเงา	จังหวัดตาก	8.00	700	0.16	0.00	0.00	-7.84	น้อย	ทรงตัว
3. ยม	Y.1C	สะพานบ้านน้ำโค้ง	อำเภอเมือง	จังหวัดแพร่	8.20	993	0.03	3.39	3.62	-8.17	น้อย	ลดลง
4. น่าน	N.1	หน้าสำนักงานป่าไม้	อำเภอเมือง	จังหวัดน่าน	7.00	1,217	-0.14	11.20	11.20	-7.14	น้อย	ทรงตัว
	N.5A	สะพานเอกาทศรถ	อำเภอเมือง	จังหวัดพิษณุโลก	10.37	1,365	0.97	64.57	54.38	-9.40	น้อย	เพิ่มขึ้น
	N.67	สะพานบ้านเกษไชโย	อำเภอชุมแสง	จังหวัดนครสวรรค์	28.30	1,579	18.41	92.00	96.00	-9.89	น้อย	ลดลง
5. เจ้าพระยา	C.2	ค่ายจิระประวัติ	อำเภอเมือง	จังหวัดนครสวรรค์	26.20	3,590	16.91	151.00	148.00	-9.29	น้อย	เพิ่มขึ้น
	C.13	ท้ายเขื่อนเจ้าพระยา	อำเภอสรรพยา	จังหวัดชัยนาท	16.34	2,840	5.51	70.00	70.00	-10.83	น้อย	ทรงตัว
6. ป่าสัก	S.28	ท้ายเขื่อนป่าสักชลสิทธิ์	อำเภอพัฒนานิคม	จังหวัดลพบุรี	31.46	1,175	17.40	19.00	18.00	-14.06	น้อย	เพิ่มขึ้น
7. มูล	M.7	สะพานเสรีประชาธิปไตย	อำเภอเมือง	จังหวัดอุบลราชธานี	7.00	2,300	3.00	40.80	40.17	-4.00	น้อย	เพิ่มขึ้น
8. ชี	E.20A	บ้านบ้านฟ้าหยาด	อำเภอห้วยซ้อย	จังหวัดยโสธร	10.00	1,105	4.14	10.20	9.94	-5.86	น้อย	เพิ่มขึ้น
	B.9	บ้านสระเห็ด	อำเภอท่ายาง	จังหวัดเพชรบุรี	6.60	355	2.52	18.00	15.25	-4.08	น้อย	เพิ่มขึ้น
	B.6A	สะพานท่าเกวียน	อำเภอแก่งกระจาน	จังหวัดเพชรบุรี	6.00	260	0.47	0.35	1.10	-5.53	น้อย	ลดลง
เพชรบุรี	B.15	สะพานเทศบาล	อำเภอเมือง	จังหวัดเพชรบุรี	5.40	150	0.41	0.15	0.60	-4.99	น้อย	ลดลง
10. ทะเลสาบสงขลา	X.44	คลองอู่ตะเภา	อำเภอหาดใหญ่	จังหวัดสงขลา	7.40	530	0.67	28.95	27.55	-6.73	น้อย	เพิ่มขึ้น
	X.170	บ้านคลองถ้ำ	อำเภอสทิงพระ	จังหวัดพัทลุง	25.20	290	21.00	21.00	20.70	-4.20	น้อย	เพิ่มขึ้น
11. ภาคใต้ฝั่งตะวันออก	X.180	สะพานเทศบาล	อำเภอเมือง	จังหวัดชุมพร	3.80	199	0.16	19.80	17.40	-3.64	น้อย	เพิ่มขึ้น
	X.119A	สะพานสันติ	อำเภอสุโขทัย	จังหวัดนครราชสีมา	8.20	204	7.26	143.60	95.60	-0.94	มาก	เพิ่มขึ้น
	X.53A	คลองชุมพร	อำเภอเมือง	จังหวัดชุมพร	9.30	161	2.41	3.10	3.30	-6.89	น้อย	ลดลง
	X.212	คลองหลังสวน	อำเภอหลังสวน	จังหวัดชุมพร	6.00	1,460	-0.21	65.00	58.00	-6.21	น้อย	เพิ่มขึ้น
12. ภาคใต้ฝั่งตะวันตก	X.186	คลองตะกั่วป่า	อำเภอตะกั่วป่า	จังหวัดพังงา	4.40	757	0.54	110.60	108.80	-3.86	น้อย	เพิ่มขึ้น
	X.234	บ้านป่าหมาก	อำเภอเมือง	จังหวัดตรัง	6.40	445	1.17	58.80	58.40	-5.23	น้อย	เพิ่มขึ้น

2.2 สภาพน้ำในอ่างเก็บน้ำขนาดใหญ่ (ข้อมูล วันที่ 18 ธ.ค. 62)

ภาค อ่างเก็บน้ำเขื่อน	ความจุ ที่ รณศ. (ล้าน ม. ³)	ความจุ ที่ รณก. (ล้าน ม. ³)	ความจุน้ำ ใช้การ (ล้าน ม. ³)	ณ วันที่								ไหลลง วันนี้ (ล้าน ม. ³)	ระบาย วันนี้ (ล้าน ม. ³)
				ปี2561		ปี2562							
				ปริมาตร (ล้าน ม. ³)	% รณก.	ปริมาตร (ล้าน ม. ³)	% รณก.	ปริมาตรใช้การ (ล้าน ม. ³)	% รณก.	% ใช้การ			
เหนือ													
ภูมิพล*	13,462	13,462	9,662	9,347	69	5,684	42	1,884	14	20	0.00	7.00	
สิริกิติ์*	10,508	9,510	6,660	7,690	81	4,949	52	2,099	22	32	2.19	9.07	
แม่จัดสมบูรณ์ชล	323	265	253	267	101	155	58	142	54	56	0.00	0.08	
แม่กวางอุดมธารา	295	263	249	144	55	74	28	60	23	24	0.18	0.04	
กิ่วลม	106	106	103	97	91	58	54	54	51	53	0.33	0.12	
กิ่วคอหมา	209	170	164	189	111	109	64	103	61	63	0.00	0.23	
แควน้อยบำรุงแดน	1,080	939	896	688	73	455	48	412	44	46	0.11	1.12	
แม่เมาะ	110	110	94	46	42	35	32	19	17	20	0.00	0.12	
ตะวันออกเฉียงเหนือ													
ห้วยหลวง	136	136	129	63	47	62	45	55	41	43	0.00	0.17	
น้ำอูน	780	520	475	421	81	287	55	242	47	51	0.00	1.31	
น้ำพุง*	200	165	157	121	74	89	54	81	49	51	0.07	0.00	
จุฬาราชบุรี*	181	164	127	126	77	46	28	9	6	7	0.01	0.00	
อุบลรัตน์*	4,640	2,431	1,850	793	33	510	21	-71	-3	-4	0.09	0.55	
ลำปาว	2,450	1,980	1,880	1,179	60	1,498	76	1,398	71	74	0.52	5.92	
ลำตะคอง	445	314	292	253	80	159	51	136	43	47	0.11	0.26	
ลำพระเพลิง	242	155	154	76	49	24	15	22	14	15	0.00	0.13	
มูลบน	350	141	134	71	50	50	35	43	30	32	0.06	0.02	
ลำแซะ	325	275	268	166	60	88	32	81	30	30	0.04	0.16	
ลำนางรอง	197	121	118	40	33	24	19	20	17	17	0.00	0.00	
สิรินธร*	1,966	1,966	1,135	1,285	65	1,768	90	937	48	83	1.51	1.53	
กลาง													
ป่าสักชลสิทธิ์	960	960	957	621	65	264	27	261	27	27	0.00	3.89	
ทับเสลา	190	160	143	41	26	37	23	20	12	14	0.00	0.00	
กระเสียว	390	299	259	74	25	62	21	22	7	8	0.00	0.02	
ตะวันตก													
ศรีนครินทร์*	18,770	17,745	7,480	16,275	92	15,137	85	4,872	27	65	2.66	10.00	
วชิราลงกรณ์*	11,000	8,860	5,848	7,358	83	7,146	81	4,134	47	71	2.60	12.09	
ตะวันออก													
ขุนด่านปราการชล	225	224	219	197	88	174	78	170	76	77	0.01	2.07	
คลองสีียด	450	420	390	350	83	114	27	84	20	22	0.00	0.44	
บางพระ	127	117	105	88	75	57	49	45	38	43	0.04	0.26	
หนองปลาไหล	206	164	150	157	96	68	41	54	33	36	0.02	0.37	
ประแสร์	322	295	275	246	83	131	44	111	38	40	0.00	0.21	
นฤปดินทรจินดา	338	295	276	274	93	236	80	217	73	79	0.00	1.50	
ใต้													
แก่งกระจาน	900	710	645	619	87	462	65	397	56	61	1.12	2.16	
ปราณบุรี	490	391	373	351	90	274	70	256	66	69	1.14	1.32	
ราชประภา*	6,144	5,639	4,287	4,741	84	3,777	67	2,425	43	57	2.92	8.25	
บางลาง*	1,590	1,454	1,178	1,009	69	978	67	702	48	60	8.38	3.04	

ต่ำกว่า 30 %
รวม 9 แห่ง

ตั้งแต่ 31 - 50%
รวม 9 แห่ง

ตั้งแต่ 51-80%
รวม 14 แห่ง

มากกว่า 80%
รวม 3 แห่ง

2.3 สภาพน้ำในอ่างเก็บน้ำ 4 เขื่อนหลักกลุ่มเจ้าพระยา (ข้อมูล วันที่ 18 ธ.ค. 62)

สภาพน้ำในอ่างเก็บน้ำ ภูมิพล สิริกิติ์ แควน้อยฯ และป่าสักฯ วันที่ 18 ธันวาคม 2562

อ่างเก็บน้ำ	ปริมาตรน้ำในอ่างฯ		ปริมาตรน้ำใช้การได้		ปริมาณน้ำไหลลงอ่างฯ		ปริมาณน้ำระบาย		รับน้ำได้อีก
	ปี 2562	% ความจุ	ปริมาตรน้ำ	% ใช้การ	วันนี้	เมื่อวาน	วันนี้	เมื่อวาน	
ภูมิพล	5,684	42	1,884	20	0.00	0.04	7.00	7.00	7,778
สิริกิติ์	4,949	52	2,099	32	2.19	2.17	9.07	9.06	4,561
ภูมิพล+สิริกิติ์	10,633	46	3,983	24	2.19	2.21	16.07	16.06	12,339
แควน้อยฯ	455	48	412	46	0.11	0.00	1.12	1.12	484
ป่าสักชลสิทธิ์	264	27	261	27	0.00	0.00	3.89	1.76	696
รวมทั้งหมด	11,352	46	4,656	26	2.30	2.21	21.08	18.94	13,519

(หน่วย : ล้าน ลบ.ม.)

2.4 สถานการณ์น้ำลุ่มน้ำเจ้าพระยา

แม่น้ำปิง ปริมาณน้ำไหลผ่านที่สถานี P.17 อ.บรรพตพิสัย จ.นครสวรรค์ วัดได้ 42.00 ลบ.ม./วินาที (เมื่อวาน 42.00 ลบ.ม./วินาที) ต่ำกว่าตลิ่ง 5.58 เมตร มี**แนวโน้มทรงตัว**

แม่น้ำน่าน ปริมาณน้ำไหลผ่านที่สถานี N.67 อ.ชุมแสง จ.นครสวรรค์ วัดได้ 92.00 ลบ.ม./วินาที (เมื่อวาน 96.00 ลบ.ม./วินาที) ต่ำกว่าตลิ่ง 9.89 เมตร มี**แนวโน้มลดลง**

แม่น้ำเจ้าพระยา ปริมาณน้ำไหลผ่านที่สถานี C.2 อ.เมืองนครสวรรค์ วัดได้ 151.00 ลบ.ม./วินาที (เมื่อวาน 148.00 ลบ.ม./วินาที) ต่ำกว่าตลิ่ง 9.29 เมตร มี**แนวโน้มเพิ่มขึ้น** และมีปริมาณน้ำไหลผ่านท้ายเขื่อนเจ้าพระยา (C.13) ในอัตรา 70.00 ลบ.ม./วินาที (เมื่อวาน 70.00 ลบ.ม./วินาที) ไหลผ่านสถานีวัดน้ำ C.29A อ.บางไทร มีปริมาณน้ำไหลผ่านเฉลี่ย 95.00 ลบ.ม./วินาที (เมื่อวาน 96.00 ลบ.ม./วินาที)

2.5 สภาพน้ำในอ่างเก็บน้ำขนาดกลาง (ข้อมูล วันที่ 18 ธ.ค. 62)

ข้อมูลวันที่ 18 ธันวาคม 2562															
สรุปอ่างขนาดกลางที่มีปริมาตรในช่วง <=30 % และ >80 %															
<=30 %				31 - 50 %				>50-80%				>80 %			
ภาค	จำนวน	สขป.	จำนวน	ภาค	จำนวน	สขป.	จำนวน	ภาค	จำนวน	สขป.	จำนวน	ภาค	จำนวน	สขป.	จำนวน
เหนือ	28	1	6	เหนือ	23	1	4	เหนือ	18	1	3	เหนือ	6	1	2
		2	17			2	11			2	9			2	2
		3	2			3	2			3	1			3	0
		4	3			4	6			4	5			4	2
ตะวันออก เฉียงเหนือ	43	5	14	ตะวันออก เฉียงเหนือ	36	5	13	ตะวันออก เฉียงเหนือ	89	5	19	ตะวันออก เฉียงเหนือ	50	5	7
		6	10			6	8			6	30			6	4
		7	1			7	3			7	27			7	16
		8	18			8	12			8	13			8	23
ตะวันออก	7	9	7	ตะวันออก	14	9	14	ตะวันออก	13	9	13	ตะวันออก	17	9	17
กลาง	7	10	6	กลาง	5	10	4	กลาง	8	10	8	กลาง	2	10	1
		11	0			11	0			11	0			11	0
		12	1			12	1			12	0			12	1
ตะวันตก	1	13	1	ตะวันตก	2	13	2	ตะวันตก	2	13	2	ตะวันตก	2	13	2
ใต้	1	14	0	ใต้	7	14	5	ใต้	24	14	10	ใต้	7	14	2
		15	1			15	1			15	6			15	5
		16	0			16	1			16	7			16	0
		17	0			17	0			17	1			17	0
รวม	87	รวม	87	รวม	87	รวม	87	รวม	154	รวม	154	รวม	84	รวม	84

รวมทั้งหมด 412 แห่ง



2.6 การจัดสรรน้ำฤดูแล้ง

อ่างเก็บน้ำ	แผน (ล้าน ลบ.ม.)	ผลการจัดสรร (ล้าน ลบ.ม.)	คงเหลือ (ล้าน ลบ.ม.)
ทั่วประเทศ (18 ธ.ค. 62)	17,699	4,241 (24%)	13,458 (76%)
เจ้าพระยา (4 เขื่อน) (18 ธ.ค. 62)	4,000	1,204 (30%)	2,796 (70%)

3. วิเคราะห์สถานการณ์

วันที่ 18 ธ.ค. 62 (วันที่ 18 ธ.ค. 62 เวลา 07.00 น.– 19 ธ.ค. 62 เวลา 07.00 น.) มีฝนตกปานกลาง (10.1 มม.-35.0 มม.) บริเวณพื้นที่ จ.ชุมพร จ.สุราษฎร์ธานี จ.นครศรีธรรมราช จ.พัทลุง และ จ.ยะลา มีฝนตกหนัก (35.1 มม.-90.0 มม.) บริเวณพื้นที่ จ.พังงา จ.สงขลา จ.ปัตตานี และจ.นราธิวาส

- วันที่ 19 ธ.ค. 62 (วันที่ 19 ธ.ค. 62 เวลา 07.00 น.– 20 ธ.ค. 62 เวลา 07.00 น.) มีฝนตกปานกลาง (10.1 มม.-35.0 มม.) บริเวณพื้นที่ จ.นครศรีธรรมราช จ.พัทลุง จ.สงขลา จ.ปัตตานี และจ.นราธิวาส

- วันที่ 20 ธ.ค. 62 (วันที่ 20 ธ.ค. 62 เวลา 07.00 น.– 21 ธ.ค. 62 เวลา 07.00 น.) ไม่มีฝนตกในประเทศไทย

3.2 คาดการณ์ปริมาณน้ำ (วันที่ 19 ธ.ค. 62)

คาดการณ์ปริมาณน้ำไหลผ่านลุ่มน้ำปิงที่สถานี P.17 อ.บรรพตพิสัย จ.นครสวรรค์ จะมีปริมาณน้ำไหลผ่าน 42.00 ลบ.ม./วินาที มีแนวโน้มทรงตัว ส่วนลุ่มน้ำน่านที่สถานี N.67 อ.ชุมแสง จ.นครสวรรค์ จะมีปริมาณน้ำไหลผ่าน 87.00 ลบ.ม./วินาที มีแนวโน้มลดลง โดยจะทำให้ในลุ่มน้ำเจ้าพระยาที่สถานี C.2 อ.เมืองนครสวรรค์ จ.นครสวรรค์ จะมีปริมาณน้ำผ่าน 153.00 ลบ.ม./วินาที มีแนวโน้มเพิ่มขึ้น

4. รายงานสถานการณ์ค่าความเค็ม (ข้อมูล วันที่ 18 ธ.ค.62)

แม่น้ำ	สถานีเฝ้าระวัง	เกณฑ์เฝ้าระวัง (กรัม/ลิตร)	ค่าความเค็ม (กรัม/ลิตร)
เจ้าพระยา	ประปาสำแล	0.25	0.20
ปราจีน-บางปะกง	ปราจีนบุรี	2.00	0.10
ท่าจีน	ปากคลองจินดา	0.75	0.36
แม่กลอง	ปากคลองดำเนินสะดวก	2.00	0.15

5. สรุปผลการวิเคราะห์สถานการณ์

สภาพน้ำในอ่างเก็บน้ำขนาดใหญ่ที่มีปริมาณน้ำน้อยกว่าหรือเท่ากับ 30% ของความจุอ่างมีจำนวน 9 แห่ง อ่างเก็บน้ำขนาดใหญ่ที่มีปริมาณน้ำระหว่าง 30 - 50% ของความจุอ่าง มีจำนวน 9 แห่ง อ่างเก็บน้ำขนาดใหญ่ที่มีปริมาณน้ำตั้งแต่ 51-80% ของความจุอ่าง มีจำนวน 14 แห่ง และอ่างเก็บน้ำขนาดใหญ่ที่มีปริมาณน้ำมากกว่า 80% ของความจุอ่าง มีจำนวน 3 แห่ง

สภาพน้ำในอ่างเก็บน้ำขนาดกลางจำนวน 412 แห่ง วันที่ 18 ธ.ค. 62 แบ่งได้ ดังนี้

- อ่างเก็บน้ำขนาดกลางที่มีปริมาณน้ำน้อยกว่าหรือเท่ากับ 30% มีจำนวน 87 แห่ง
- อ่างเก็บน้ำขนาดกลางที่มีปริมาณน้ำมากกว่า 30 - 50% มีจำนวน 87 แห่ง
- อ่างเก็บน้ำขนาดกลางที่มีปริมาณน้ำมากกว่า 50 - 80% มีจำนวน 154 แห่ง
- อ่างเก็บน้ำขนาดกลางที่มีปริมาณน้ำมากกว่า 80% มีจำนวน 84 แห่ง

อ่างเก็บน้ำส่วนใหญ่สามารถรองรับน้ำฝนที่จะตกไว้ได้ทั้งหมดที่มีปริมาณน้ำมากกว่าร้อยละ 100 ได้ให้ฝักระวังอย่างใกล้ชิดแล้ว

6. ข้อปฏิบัติ

1. สขป.1 – 13 พิจารณาบริหารจัดการน้ำในอ่างเก็บน้ำขนาดใหญ่ และขนาดกลาง เพื่อเก็บกักน้ำไว้ในฤดูแล้ง 2562/63 หรือระบายน้ำตามความจำเป็น

2. สำหรับอ่างเก็บน้ำขนาดกลางและขนาดใหญ่ที่มีปริมาณน้ำเก็บกักน้อยกว่า 30% ให้พิจารณาจัดสรรน้ำเฉพาะเพื่อการอุปโภค-บริโภค รักษาระบบนิเวศ และสำรองน้ำไว้ใช้ เป็นสำคัญสำหรับอ่างเก็บน้ำขนาดกลางและขนาดใหญ่ที่มีปริมาณน้ำเก็บกักน้อยกว่า 60% ให้บริหารจัดการน้ำหรือระบายน้ำตามแผนการจัดสรรน้ำอย่างระมัดระวังเพื่อลดความเสี่ยงจากการขาดแคลนน้ำ

3. สขป.14 สขป.15 สขป.16 และ สขป.17 ขอให้เจ้าหน้าที่คอยติดตามปริมาณฝนสะสมที่อาจตกในพื้นที่ พร้อมทั้งเตรียมความพร้อมด้านเครื่องจักร-เครื่องมือในพื้นที่ เพื่อการช่วยเหลือได้ทัน และหากเกิดน้ำไหลล้นลำน้ำต่างๆ ให้ดำเนินการแจ้งเตือนผู้เกี่ยวข้องเคลื่อนย้ายสิ่งของให้ทันเหตุการณ์ รวมถึงพิจารณาบริหารจัดการน้ำในอ่างเก็บน้ำให้อยู่ในเกณฑ์เก็บกักของโค้งปฏิบัติการอ่างเก็บน้ำ (Rule Curve) หรือต่ำกว่า 80% ของความจุอ่างเก็บน้ำ เพื่อรองรับปริมาณน้ำไหลเข้าอ่างเก็บน้ำในช่วงฤดูฝนของภาคใต้

4. จากการติดตามคุณภาพน้ำ (ค่าความเค็ม) ที่สถานีสำแล พบว่า ณ เวลา 22.30 น. มีค่าความเค็ม 0.92 g/l ซึ่งเกินเกณฑ์มาตรฐานในการผลิตน้ำประปา ประกอบกับการสำรวจลุ่มความเค็มแม่น้ำเจ้าพระยาในวันที่ 16 ธ.ค.62 (เวลา 13.30-17.30 น.) พบว่าลุ่มความเค็มรุกตัวเพิ่มขึ้น ตามภาพ จึงเห็นควรพิจารณาดำเนินการ ดังนี้

4.1. เพิ่มอัตราการระบายที่เขื่อนพระรามหก จาก 5 cms เป็น 15 cms ตั้งแต่ 06.00 น. ของวันที่ 17 ธ.ค.62

4.2. ผส.บอ.ประสาน กปน.ในการลำเลียงน้ำเพื่อควบคุมค่าความเค็ม

4.3. ผส.คก. ติดตั้งเครื่องสูบน้ำเพิ่มเติมที่บริเวณ ปตร.พระยาบรรลือ เพื่อเพิ่มปริมาณน้ำในคลองพระบรรลือ โดยประสานกับ ผคบ.พระยาบรรลือ

4.4. ผส.ขป.11 ควบคุม/กำกับในการลำเลียงน้ำผ่านคลองพระยาบรรลือสู่ม.เจ้าพระยา ไม่น้อยกว่า 30 cms.

4.5. ผส.ขป.12 ควบคุม/กำกับให้มีการระบายน้ำผ่าน ปตร.สองพี่น้อง ไม่น้อยกว่า 25 cms โดยประสานกับ

ผส.ขป.13 รวมรักษาระดับน้ำบริเวณ ปตร.พระยาบรรลือ ให้สามารถสูบน้ำเข้าคลองพระยาบรรลือได้

4.6. ผส.ขป.13 ควบคุม/กำกับการระบายน้ำผ่านคลองจรเข้สามพัน, คลองท่าสาร-บางปลา และคลองประปา ให้เป็นไปตามแผน โดยประสานงานกับ ผส.บอ.