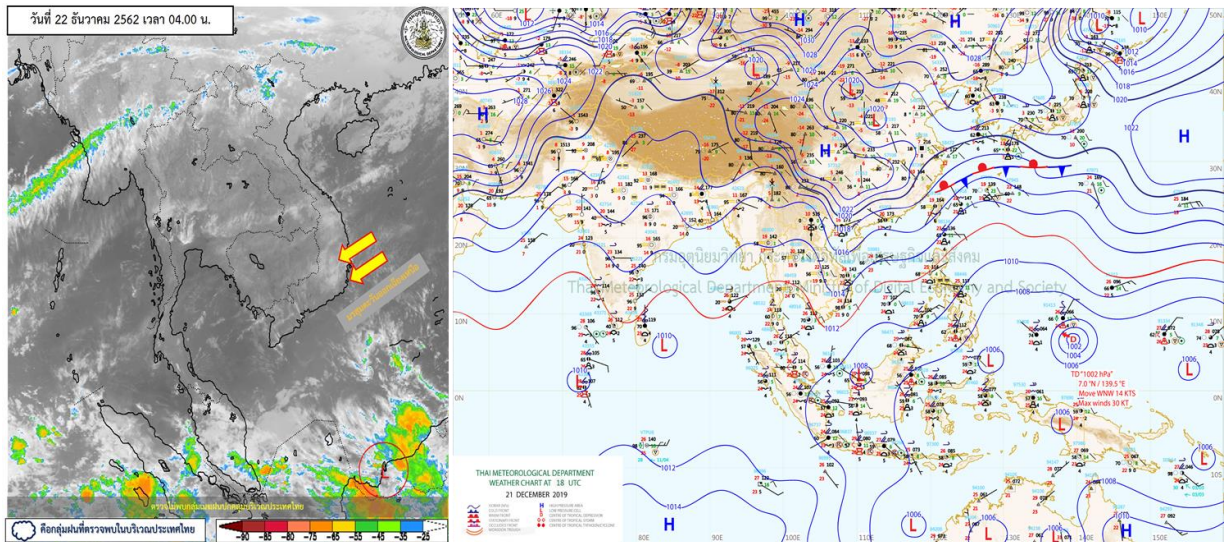


รายงานสรุปศูนย์ปฏิบัติการน้ำอัจฉริยะ
เรื่อง สถานการณ์น้ำและการเฝ้าระวัง
ประจำวันอาทิตย์ที่ 22 ธันวาคม พ.ศ. 2562

1. สภาพอากาศและปริมาณฝน

1.1 สภาพอากาศ (กรมอุตุนิยมวิทยา)



ลมฝ่ายตะวันตกในระดับบนยังคงปกคลุมภาคเหนือและภาคตะวันออกเฉียงเหนือตอนบน ประกอบกับบริเวณความกดอากาศสูงหรือมวลอากาศเย็นกำลังอ่อนปกคลุมประเทศไทยตอนบนและทะเลจีนใต้ สำหรับอ่าวไทยและภาคใต้มีลมตะวันออกเฉียงใต้พัดปกคลุม ส่งผลให้ภาคใต้มีฝนฟ้าคะนองบางพื้นที่

1.2 สภาพฝน

ปริมาณฝนสูงสุด 5 อันดับ จากสำนักงานทรัพยากรน้ำแห่งชาติ เวลา 07.00 น. วันที่ 21 ธ.ค.62 ถึง เวลา 07.00 น. วันที่ 22 ธ.ค.62 ตามลำดับ ดังนี้

- | | | | |
|----------------------------------|----------------|-----|-----|
| 1. อ.ปากพะยูน จ.พัทลุง | วัดปริมาณฝนได้ | 8.0 | มม. |
| 2. อ.อ่าวลึก จ.กระบี่ | วัดปริมาณฝนได้ | 0.5 | มม. |
| 3. อ.พนม จ.สุราษฎร์ธานี | วัดปริมาณฝนได้ | 0.5 | มม. |
| 4. อ.ร้อนพิบูลย์ จ.นครศรีธรรมราช | วัดปริมาณฝนได้ | 0.5 | มม. |
| 5. - | วัดปริมาณฝนได้ | - | มม. |

2. สถานการณ์น้ำท่าและสภาพน้ำในอ่างเก็บน้ำ

2.1 สถานการณ์น้ำท่าในลุ่มน้ำต่างๆ (22 ธ.ค.62 เวลา 06.00 น.)

แม่น้ำ	สถานี	ที่ตั้งสถานี	ที่ตั้ง	ความจ	ระดับน้ำ	ปริมาณน้ำ		ต่ำ(-) สูง(+) กว่าตลิ่ง	อยู่ใน เกณฑ์	แนวโน้ม	
						วันนี้	เมื่อวาน				
			ม.	ม. ³ / วิ.	ม.	ม. ³ / วิ.	ม. ³ / วิ.				
1. ปิง	P.1	สะพานนารัฐ อำเภอเมือง	จังหวัดเชียงใหม่	3.70	445	0.98	1.80	1.30	-2.72	น้อย	เพิ่มขึ้น
	P.7A	สะพานบ้านห้วยยาง อำเภอเมือง	จังหวัดกำแพงเพชร	5.34	3,000	0.30	75.10	75.10	-5.04	น้อย	ทรงตัว
	P.17	บ้านท่าจั่ว อำเภอบรรพตพิสัย	จังหวัดนครสวรรค์	39.80	2,990	34.38	62.00	63.00	-5.42	น้อย	ลดลง
2. วัง	W.1C	สะพานเสตุวาริ อำเภอเมือง	จังหวัดลำปาง	5.20	651	-0.49	0.42	0.42	-5.69	น้อย	ทรงตัว
	W.4A	บ้านวังหมัน อำเภอสามเงา	จังหวัดตาก	8.00	700	0.16	0.00	0.00	-7.84	น้อย	ทรงตัว
3. ยม	Y.1C	สะพานบ้านน้ำโค้ง อำเภอเมือง	จังหวัดแพร่	8.20	993	-0.04	2.02	1.85	-8.24	น้อย	เพิ่มขึ้น
4. น่าน	N.1	หน้าสำนักงานป่าไม้ อำเภอเมือง	จังหวัดน่าน	7.00	1,217	-0.17	9.85	9.85	-7.17	น้อย	ทรงตัว
	N.5A	สะพานเอกาทศรถ อำเภอเมือง	จังหวัดพิษณุโลก	10.37	1,365	0.79	49.69	50.46	-9.58	น้อย	ลดลง
	N.67	สะพานบ้านเกษไชย อำเภอชุมแสง	จังหวัดนครสวรรค์	28.30	1,579	18.27	82.00	86.00	-10.03	น้อย	ลดลง
5. เจ้าพระยา	C.2	ค่ายจิรประวัติ อำเภอเมือง	จังหวัดนครสวรรค์	26.20	3,590	16.89	150.00	151.00	-9.31	น้อย	ลดลง
	C.13	ท้ายเขื่อนเจ้าพระยา อำเภอสรรพยา	จังหวัดชัยนาท	16.34	2,840	5.51	70.00	70.00	-10.83	น้อย	ทรงตัว
6. ป่าสัก	S.28	ท้ายเขื่อนป่าสักชลสิทธิ์ อำเภอพัฒนานิคม	จังหวัดลพบุรี	31.46	1,175	16.97	10.00	11.00	-14.49	น้อย	ลดลง
7. มูล	M.7	สะพานเสรีประชาธิปไตย อำเภอเมือง	จังหวัดอุบลราชธานี	7.00	2,300	2.99	40.59	40.59	-4.01	น้อย	ทรงตัว
8. ชี	E.20A	บ้านบ้านฟ้าหยาด อำเภอหาชะชัย	จังหวัดยโสธร	10.00	1,105	4.09	9.95	10.00	-5.91	น้อย	ลดลง
	B.9	บ้านสระเห็ด อำเภอท่ายาง	จังหวัดเพชรบุรี	6.60	355	2.53	18.25	15.25	-4.07	น้อย	เพิ่มขึ้น
	B.6A	สะพานท่าเกวียน อำเภอแก่งกระจาน	จังหวัดเพชรบุรี	6.00	260	0.39	0.00	0.00	-5.61	น้อย	ทรงตัว
เพชรบุรี	B.15	สะพานเทศบาล อำเภอเมือง	จังหวัดเพชรบุรี	5.40	150	0.52	1.82	0.30	-4.88	น้อย	เพิ่มขึ้น
10. ทะเลสาบสงขลา	X.44	คลองอู่ตะเภา อำเภอหาดใหญ่	จังหวัดสงขลา	7.40	530	0.44	20.90	26.50	-6.96	น้อย	ลดลง
	X.170	บ้านคลองลำ อำเภอศรีนครินทร์	จังหวัดพัทลุง	25.20	290	20.99	20.70	21.00	-4.21	น้อย	ลดลง
	X.180	สะพานเทศบาล อำเภอเมือง	จังหวัดชุมพร	3.80	199	0.44	30.60	37.00	-3.36	ปกติ	ลดลง
11. ภาคใต้ฝั่งตะวันออก	X.119A	สะพานลั่นตุ อำเภอสุโขทัย	จังหวัดนราธิวาส	8.20	204	9.30	298.00	353.20	1.10	ท่วม	ลดลง
	X.53A	คลองชุมพร อำเภอเมือง	จังหวัดชุมพร	9.30	161	2.48	3.80	7.80	-6.82	น้อย	ลดลง
	X.212	คลองหลังสวน อำเภอหลังสวน	จังหวัดชุมพร	6.00	1,460	0.09	95.00	114.80	-5.91	น้อย	ลดลง
	X.186	คลองตะกั่วป่า อำเภอตะกั่วป่า	จังหวัดพังงา	4.40	757	0.65	120.50	100.70	-3.75	ปกติ	เพิ่มขึ้น
12. ภาคใต้ฝั่งตะวันตก	X.234	บ้านป่าหมาก อำเภอเมือง	จังหวัดตรัง	6.40	445	0.68	39.20	46.00	-5.72	น้อย	ลดลง

เกิดฝนตกหนักในพื้นที่ช่วงวันที่ 17-18 ธ.ค.62 ทำให้ปริมาณน้ำในแม่น้ำโก-ลก คลองตันหยงมัส ในพื้นที่จังหวัดนราธิวาสเพิ่มสูงขึ้นและเอ่อล้นตลิ่งเข้าท่วมพื้นที่ริมตลิ่ง สถานการณ์ปัจจุบันมีพื้นที่ประสบอุทกภัยรวม 3 อำเภอ ได้แก่ อ.สุคริพ เกิดน้ำท่วมขังบ้านเรือนราษฎร จำนวน 800 ครัวเรือน 5 ตำบล และมัสยิด 1 แห่ง อ.จะนะ เกิดน้ำท่วมขังในพื้นที่บ้านละหาร บ้านยะออ ต.ดุขงญอ ต.ผดุงมาตร อ.แว้ง เกิดน้ำล้นตลิ่งของแม่น้ำโก-ลก และน้ำท่วมขังในพื้นที่บ้านบูเกะตา ปัจจุบันสถานการณ์น้ำท่า (06.00 น.) แม่น้ำโก-ลก สถานี X.119A สะพานลั่นตุ อ.สุโขทัย จ.นราธิวาส **ระดับน้ำสูงกว่าตลิ่ง 1.10 ม. แนวโน้มลดลง** แม่น้ำปัตตานี สถานี X.275 บ้านบริดอ อ.เมือง จ.ปัตตานี **ระดับน้ำต่ำกว่าตลิ่ง 0.46 ม. แนวโน้มลดลง** หากไม่มีฝนตกเพิ่มเติม ระดับน้ำจะลดลงต่ำกว่าตลิ่งประมาณวันที่ 23 ธ.ค.62

2.2 สภาพน้ำในอ่างเก็บน้ำขนาดใหญ่ (ข้อมูล วันที่ 22 ธ.ค. 62)

ภาค อ่างเก็บน้ำเขื่อน	ความจุ ที่ รณศ. (ล้าน ม.³)	ความจุ ที่ รณก. (ล้าน ม.³)	ความจุน้ำ ใช้การ (ล้าน ม.³)	ณ วันที่						ไหลลง วันนี้ (ล้าน ม.³)	ระบาย วันนี้ (ล้าน ม.³)	
				ปี2561		ปี2562						
				ปริมาตร (ล้าน ม.³)	% รณก.	ปริมาตร (ล้าน ม.³)	% รณก.	ปริมาตรใช้การ (ล้าน ม.³)	% ใช้การ	%	%	
เหนือ												
ภูมิพล*	13,462	13,462	9,662	9,250	69	5,664	42	1,864	14	19	2.77	7.00
สิริกิติ์*	10,508	9,510	6,660	7,606	80	4,919	52	2,069	22	31	2.13	8.98
แม่จันสมบูรณ์ชล	323	265	253	267	101	154	58	142	53	56	0.00	0.04
แม่กวางอุดมธารา	295	263	249	145	55	74	28	60	23	24	0.14	0.04
ก๊วยลม	106	106	103	98	92	58	55	55	52	53	0.18	0.12
ก๊วยคอง	209	170	164	189	111	109	64	103	60	63	0.00	0.06
แควน้อยบำรุงแดน	1,080	939	896	680	72	450	48	407	43	45	0.00	1.12
แม่มอก	110	110	94	46	42	34	31	19	17	20	0.15	0.15
ตะวันออกเฉียงเหนือ												
ห้วยหลวง	136	136	129	62	46	61	45	54	40	42	0.00	0.18
น้ำอูน	780	520	475	416	80	283	54	238	46	50	0.00	0.87
น้ำพุง*	200	165	157	121	73	89	54	81	49	51	0.07	0.00
จุฬารัตน์*	181	164	127	126	77	45	27	8	5	6	0.00	0.80
อุบลรัตน์*	4,640	2,431	1,850	789	32	506	21	-75	-3	-4	0.09	0.55
ลำปาว	2,450	1,980	1,880	1,173	59	1,471	74	1,371	69	73	1.01	6.41
ลำตะคอง	445	314	292	252	80	158	50	135	43	46	0.09	0.26
ลำพระเพลิง	242	155	154	76	49	23	15	22	14	14	0.00	0.09
มูลบม	350	141	134	70	50	50	35	43	30	32	0.06	0.02
ลำแซะ	325	275	268	165	60	88	32	81	29	30	0.00	0.03
ลำนางรอง	197	121	118	40	33	23	19	20	16	17	0.03	0.00
สิรินธร*	1,966	1,966	1,135	1,272	65	1,750	89	918	47	81	0.00	1.50
กลาง												
ป่าสักชลสิทธิ์	960	960	957	601	63	249	26	246	26	26	0.00	1.05
ทับเสลา	190	160	143	41	26	37	23	20	12	14	0.00	0.00
กระเสียว	390	299	259	73	24	62	21	22	7	8	0.00	0.02
ตะวันตก												
ศรีนครินทร์*	18,770	17,745	7,480	16,255	92	15,102	85	4,837	27	65	5.58	11.93
วชิราลงกรณ์*	11,000	8,860	5,848	7,330	83	7,102	80	4,090	46	70	0.25	13.12
ตะวันออก												
ขุนด่านปราการชล	225	224	219	195	87	169	75	164	73	75	0.00	1.52
คลองสิียด	450	420	390	339	81	112	27	82	20	21	0.00	0.44
บางพระ	127	117	105	87	74	56	48	44	38	42	0.07	0.30
หนองปลาไหล	206	164	150	154	94	65	40	51	31	34	0.36	0.20
ประแสร์	322	295	275	242	82	130	44	110	37	40	0.00	0.15
นฤปดินทรจินดา	338	295	276	271	92	230	78	210	71	76	0.02	1.47
ใต้												
แก่งกระจาน	900	710	645	618	87	455	64	390	55	60	0.75	2.16
ปราณบุรี	490	391	373	351	90	271	69	253	65	68	0.00	0.19
ราชประภา*	6,144	5,639	4,287	4,742	84	3,768	67	2,417	43	56	1.00	4.91
บางยาง*	1,590	1,454	1,178	1,031	71	1,043	72	767	53	65	6.47	0.00

ต่ำกว่า 30 %
รวม 9 แห่ง

ตั้งแต่ 31 - 50%
รวม 10 แห่ง

ตั้งแต่ 51-80%
รวม 14 แห่ง

มากกว่า 80%
รวม 2 แห่ง



2.3 สภาพน้ำในอ่างเก็บน้ำ 4 เขื่อนหลักกลุ่มเจ้าพระยา (ข้อมูล วันที่ 22 ธ.ค. 62)

อ่างเก็บน้ำ	ปริมาณน้ำในอ่างฯ		ปริมาณน้ำใช้การได้		ปริมาณน้ำไหลลงอ่างฯ		ปริมาณน้ำระบาย		รับน้ำได้อีก
	ปี 2562	% ความจุ	ปริมาณน้ำ	% ใช้การ	วันนี้	เมื่อวาน	วันนี้	เมื่อวาน	
ภูมิพล	5,664	42	1,864	19	2.77	0.00	7.00	7.00	7,798
สิริกิติ์	4,919	52	2,069	31	2.13	2.21	8.98	9.10	4,591
ภูมิพล+สิริกิติ์	10,583	46	3,933	24	4.90	2.21	15.98	16.10	12,389
แควน้อยฯ	450	48	407	45	0.00	0.09	1.12	1.12	489
ป่าสักชลสิทธิ์	249	26	246	26	0.00	0.00	1.05	1.06	712
รวมทั้งหมด	11,282	45	4,586	25	4.90	2.30	18.15	18.28	13,589

(หน่วย : ล้าน ลบ.ม.)

2.4 สถานการณ์น้ำลุ่มน้ำเจ้าพระยา

แม่น้ำปิง ปริมาณน้ำไหลผ่านที่สถานี P.17 อ.บรรพตพิสัย จ.นครสวรรค์ วัดได้ 62.00 ลบ.ม./วินาที (เมื่อวาน 63.00 ลบ.ม./วินาที) ต่ำกว่าตลิ่ง 5.42 เมตร มี**แนวโน้มลดลง**

แม่น้ำน่าน ปริมาณน้ำไหลผ่านที่สถานี N.67 อ.ชุมแสง จ.นครสวรรค์ วัดได้ 82.00 ลบ.ม./วินาที (เมื่อวาน 86.00 ลบ.ม./วินาที) ต่ำกว่าตลิ่ง 9.93 เมตร มี**แนวโน้มลดลง**

แม่น้ำเจ้าพระยา ปริมาณน้ำไหลผ่านที่สถานี C.2 อ.เมืองนครสวรรค์ วัดได้ 150.00 ลบ.ม./วินาที (เมื่อวาน 151.00 ลบ.ม./วินาที) ต่ำกว่าตลิ่ง 9.31 เมตร มี**แนวโน้มลดลง** และมีปริมาณน้ำไหลผ่านท้ายเขื่อนเจ้าพระยา (C.13) ในอัตรา 70.00 ลบ.ม./วินาที (เมื่อวาน 70.00 ลบ.ม./วินาที) ไหลผ่านสถานีวัดน้ำ C.29A อ.บางไทร มีปริมาณน้ำไหลผ่านเฉลี่ย 90.00 ลบ.ม./วินาที (เมื่อวาน 90.00 ลบ.ม./วินาที)

2.5 สภาพน้ำในอ่างเก็บน้ำขนาดกลาง (ข้อมูล วันที่ 22 ธ.ค. 62)

ข้อมูลวันที่ 22 ธันวาคม 2562															
สรุปอ่างขนาดกลางที่มีปริมาตรในช่วง <=30 % และ >80 %															
<=30 %				31 - 50 %				>50-80%				>80 %			
ภาค	จำนวน	สขป.	จำนวน	ภาค	จำนวน	สขป.	จำนวน	ภาค	จำนวน	สขป.	จำนวน	ภาค	จำนวน	สขป.	จำนวน
เหนือ	28	1	6	เหนือ	23	1	4	เหนือ	18	1	3	เหนือ	6	1	2
		2	17			2	11			2	9			2	2
		3	2			3	2			3	1			3	0
		4	3			4	6			4	5			4	2
ตะวันออกเฉียงเหนือ	44	5	14	ตะวันออกเฉียงเหนือ	37	5	14	ตะวันออกเฉียงเหนือ	89	5	18	ตะวันออกเฉียงเหนือ	48	5	7
		6	10			6	8			6	31			6	3
		7	2			7	3			7	26			7	16
		8	18			8	12			8	14			8	22
ตะวันออก	7	9	7	ตะวันออก	14	9	14	ตะวันออก	14	9	14	ตะวันออก	16	9	16
กลาง	6	10	5	กลาง	6	10	5	กลาง	7	10	7	กลาง	3	10	2
		11	0			11	0			11	0			11	0
		12	1			12	1			12	0			12	1
ตะวันตก	1	13	1	ตะวันตก	2	13	2	ตะวันตก	2	13	2	ตะวันตก	2	13	2
ใต้	1	14	0	ใต้	7	14	5	ใต้	25	14	11	ใต้	6	14	1
		15	1			15	1			15	6			15	5
		16	0			16	1			16	7			16	0
		17	0			17	0			17	1			17	0
รวม	87	รวม	87	รวม	89	รวม	89	รวม	155	รวม	155	รวม	81	รวม	81

รวมทั้งหมด 412 แห่ง

2.6 การจัดสรรน้ำฤดูแล้ง

อ่างเก็บน้ำ	แผน (ล้าน ลบ.ม.)	ผลการจัดสรร (ล้าน ลบ.ม.)	คงเหลือ (ล้าน ลบ.ม.)
ทั่วประเทศ (22 ธ.ค. 62)	17,699	4,570 (26%)	13,129 (74%)
เจ้าพระยา (4 เขื่อน) (22 ธ.ค. 62)	4,000	1,317 (33%)	2,683 (67%)

3. วิเคราะห์สถานการณ์

3.1 คาดการณ์ปริมาณฝนจากแบบจำลองบรรยากาศของ กรมอุตุนิยมวิทยา (3 วันล่วงหน้า)

- วันที่ 22 ธ.ค. 62 (วันที่ 22 ธ.ค. 62 เวลา 07.00 น.– 23 ธ.ค. 62 เวลา 07.00 น.) มีฝนตกปานกลาง (10.1 มม.-35.0 มม.) บริเวณพื้นที่ จ.พัทลุง
- วันที่ 23 ธ.ค. 62 (วันที่ 23 ธ.ค. 62 เวลา 07.00 น.– 24 ธ.ค. 62 เวลา 07.00 น.) มีฝนตกปานกลาง (10.1 มม.-35.0 มม.) ไม่มีฝนตกเกิน 10 มม. ในประเทศไทย
- วันที่ 24 ธ.ค. 62 (วันที่ 24 ธ.ค. 62 เวลา 07.00 น.– 25 ธ.ค. 62 เวลา 07.00 น.) มีฝนตกปานกลาง (10.1 มม.-35.0 มม.) บริเวณพื้นที่ จ.นครศรีธรรมราช

3.2 คาดการณ์ปริมาณน้ำ (วันที่ 23 ธ.ค. 62)

คาดการณ์ปริมาณน้ำไหลผ่านลุ่มน้ำปิงที่สถานี P.17 อ.บรรพตพิสัย จ.นครสวรรค์ จะมีปริมาณน้ำไหลผ่าน 60.00 ลบ.ม./วินาที มีแนวโน้มลดลง ส่วนลุ่มน้ำน่านที่สถานี N.67 อ.ชุมแสง จ.นครสวรรค์ จะมีปริมาณน้ำไหลผ่าน 81.00 ลบ.ม./วินาที มีแนวโน้มลดลง โดยจะทำให้ในลุ่มน้ำเจ้าพระยาที่สถานี C.2 อ.เมืองนครสวรรค์ จ.นครสวรรค์ จะมีปริมาณน้ำผ่าน 148.00 ลบ.ม./วินาที มีแนวโน้มลดลง

4. รายงานสถานการณ์ค่าความเค็ม (ข้อมูล วันที่ 22 ธ.ค.62)

แม่น้ำ	สถานีเฝ้าระวัง	เกณฑ์เฝ้าระวัง (กรัม/ลิตร)	ค่าความเค็ม (กรัม/ลิตร)
เจ้าพระยา	ประปาสำแล	0.25	0.21
ปราจีน-บางปะกง	ปราจีนบุรี	2.00	0.07
ท่าจีน	ปากคลองจินดา	0.75	0.36
แม่กลอง	ปากคลองดำเนินสะดวก	2.00	0.15

5. สรุปผลการวิเคราะห์สถานการณ์

สภาพน้ำในอ่างเก็บน้ำขนาดใหญ่ที่มีปริมาณน้ำน้อยกว่าหรือเท่ากับ 30% ของความจุอ่างมีจำนวน 9 แห่ง อ่างเก็บน้ำขนาดใหญ่ที่มีปริมาณน้ำระหว่าง 30 - 50% ของความจุอ่าง มีจำนวน 10 แห่ง อ่างเก็บน้ำขนาดใหญ่ที่มีปริมาณน้ำตั้งแต่ 51-80% ของความจุอ่าง มีจำนวน 14 แห่ง และอ่างเก็บน้ำขนาดใหญ่ที่มีปริมาณน้ำมากกว่า 80% ของความจุอ่าง มีจำนวน 2 แห่ง

สภาพน้ำในอ่างเก็บน้ำขนาดกลางจำนวน 412 แห่ง วันที่ 22 ธ.ค. 62 แบ่งได้ ดังนี้

- อ่างเก็บน้ำขนาดกลางที่มีปริมาณน้ำน้อยกว่าหรือเท่ากับ 30% มีจำนวน 87 แห่ง
- อ่างเก็บน้ำขนาดกลางที่มีปริมาณน้ำมากกว่า 30 – 50% มีจำนวน 89 แห่ง
- อ่างเก็บน้ำขนาดกลางที่มีปริมาณน้ำมากกว่า 50 – 80% มีจำนวน 155 แห่ง
- อ่างเก็บน้ำขนาดกลางที่มีปริมาณน้ำมากกว่า 80% มีจำนวน 81 แห่ง

อ่างเก็บน้ำส่วนใหญ่สามารถรองรับน้ำฝนที่จะตกไว้ได้ทั้งหมดที่มีปริมาณน้ำมากกว่าร้อยละ 100 ได้ให้ฝักระวังอย่างใกล้ชิดแล้ว

6. ข้อปฏิบัติ

1. สขป.1 – 13 พิจารณาบริหารจัดการน้ำในอ่างเก็บน้ำขนาดใหญ่ และขนาดกลาง เพื่อเก็บกักน้ำไว้ใช้ในฤดูแล้ง 2562/63 หรือระบายน้ำตามความจำเป็น

2. สำหรับอ่างเก็บน้ำขนาดกลางและขนาดใหญ่ที่มีปริมาณน้ำเก็บกักน้อยกว่า 30% ให้พิจารณาจัดสรรน้ำเฉพาะเพื่อการอุปโภค-บริโภค รักษาระบบนิเวศ และสำรองน้ำไว้ใช้ เป็นสำคัญสำหรับอ่างเก็บน้ำขนาดกลางและขนาดใหญ่ที่มีปริมาณน้ำเก็บกักน้อยกว่า 60% ให้บริหารจัดการน้ำหรือระบายน้ำตามแผนการจัดสรรน้ำอย่างระมัดระวังเพื่อลดความเสี่ยงจากการขาดแคลนน้ำ

3. สขป.14 สขป.15 สขป.16 และ สขป.17 ขอให้เจ้าหน้าที่คอยติดตามปริมาณฝนสะสมที่อาจตกในพื้นที่พร้อมทั้งเตรียมความพร้อมด้านเครื่องจักร-เครื่องมือในพื้นที่ เพื่อการช่วยเหลือได้ทัน และหากเกิดน้ำไหลล้นลำน้ำต่างๆ ให้ดำเนินการแจ้งเตือนผู้เกี่ยวข้องเคลื่อนย้ายสิ่งของให้ทันเหตุการณ์ รวมถึงพิจารณาบริหารจัดการน้ำในอ่างเก็บน้ำให้อยู่ในเกณฑ์เก็บกักของโค้งปฏิบัติการอ่างเก็บน้ำ (Rule Curve) หรือต่ำกว่า 80% ของความจุอ่างเก็บน้ำ เพื่อรองรับปริมาณน้ำไหลเข้าอ่างเก็บน้ำในช่วงฤดูฝนของภาคใต้

4. จากการติดตามคุณภาพน้ำ (ค่าความเค็ม) ที่สถานีสำแลในการผลิตน้ำประปาพบว่าลิ้มความเค็มยังอยู่ในสถานการณ์ที่ต้องเฝ้าระวัง จึงเห็นควรพิจารณาดำเนินการ ดังนี้

- 4.1. ควบคุมอัตราการระบายที่เขื่อนพระรามหก 15 cms
- 4.2. ผส.บอ.ประสาน กปน.ในการลำเลียงน้ำเพื่อควบคุมค่าความเค็ม
- 4.3. ผส.คก. ติดตั้งเครื่องสูบน้ำเพิ่มเติมที่บริเวณ ปตร.พระยาบรรลือ เพื่อเพิ่มปริมาณน้ำในคลองพระบรรลือ โดยประสานกับ ผศบ.พระยาบรรลือ
- 4.4. ผส.ขป.11 ควบคุม/กำกับในการลำเลียงน้ำผ่านคลองพระยาบรรลือสู่ แม่น้ำเจ้าพระยา อยู่ในเกณฑ์ 30 cms.
- 4.5. ผส.ขป.12 ควบคุม/กำกับให้มีการระบายน้ำผ่าน ปตร.สองพี่น้อง อยู่ในเกณฑ์ 25 cms โดยประสานกับ ผส.ขป.13 อนุรักษ์ระดับน้ำบริเวณ ปตร.พระยาบรรลือ ให้สามารถสูบน้ำเข้าคลองพระยาบรรลือได้
- 4.6. ผส.ขป.13 ควบคุม/กำกับการระบายน้ำผ่านคลองจรเข้สามพัน,คลองท่าสาร-บางปลา และคลองประปา ให้เป็นไปตามแผน โดยประสานงานกับ ผส.บอ.