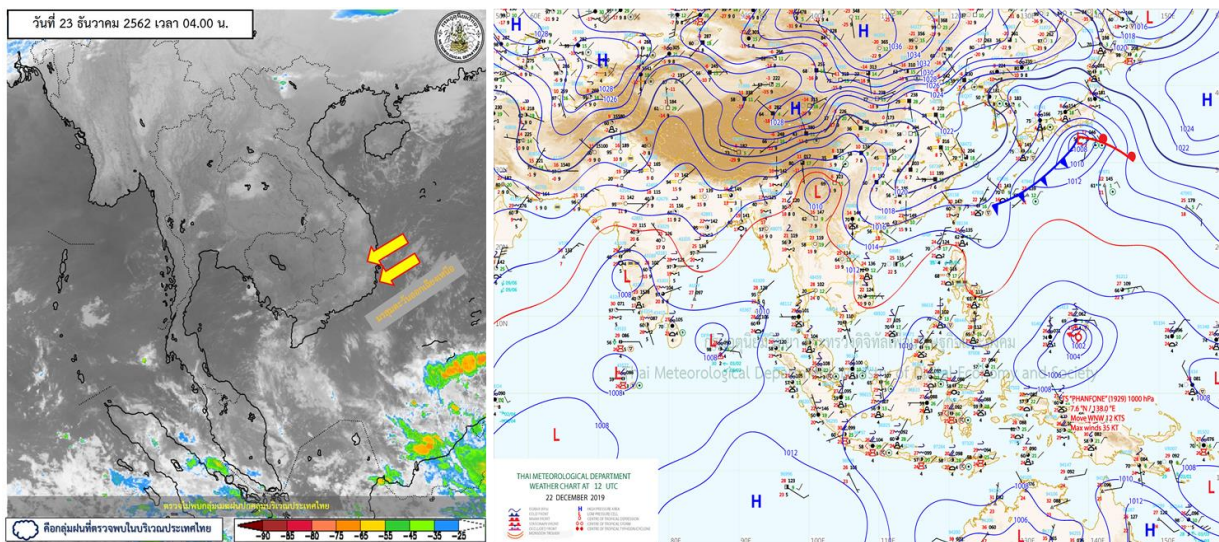


รายงานสรุปศูนย์ปฏิบัติการน้ำอัจฉริยะ  
เรื่อง สถานการณ์น้ำและการเฝ้าระวัง  
ประจำวันจันทร์ที่ 23 ธันวาคม พ.ศ. 2562

1. สภาพอากาศและปริมาณฝน

1.1 สภาพอากาศ (กรมอุตุนิยมวิทยา)



ลมฝ่ายตะวันตกในระดับบนยังคงปกคลุมภาคเหนือและภาคตะวันออกเฉียงเหนือตอนบน ประกอบกับบริเวณความกดอากาศสูงหรือมวลอากาศเย็นกำลังอ่อนปกคลุมประเทศไทยตอนบนและทะเลจีนใต้ สำหรับอ่าวไทยและภาคใต้มีลมตะวันออกเฉียงใต้ปกคลุม ส่งผลให้ภาคใต้มีฝนฟ้าคะนองบางพื้นที่

1.2 สภาพฝน

**ปริมาณฝนสูงสุด 5 อันดับ** จากสำนักงานทรัพยากรน้ำแห่งชาติ เวลา 07.00 น. วันที่ 22 ธ.ค.62 ถึง เวลา 07.00 น. วันที่ 23 ธ.ค.62 ตามลำดับ ดังนี้

1. อ.ท่าแซะ จ.ชุมพร	วัดปริมาณฝนได้	2.5	มม.
2. อ.ปากพะยูน จ.พัทลุง	วัดปริมาณฝนได้	2.5	มม.
3. อ.ตะกั่วป่า จ.พังงา	วัดปริมาณฝนได้	0.5	มม.
4. -	วัดปริมาณฝนได้	-	มม.
5. -	วัดปริมาณฝนได้	-	มม.

## 2. สถานการณ์น้ำท่าและสภาพน้ำในอ่างเก็บน้ำ

### 2.1 สถานการณ์น้ำท่าในลุ่มน้ำต่างๆ (23 ธ.ค.62 เวลา 06.00 น.)

แม่น้ำ	สถานี	ที่ตั้งสถานี	ตลิ่ง	ความจุ	ระดับน้ำ	ปริมาณน้ำ		ต่ำ(-) สูง(+) กว่าตลิ่ง	อยู่ใน เกณฑ์	แนวโน้ม
						วันนี้	เมื่อวาน			
			ม.	ม. <sup>3</sup> / วิ.	ม.	ม. <sup>3</sup> / วิ.	ม. <sup>3</sup> / วิ.			
1. ปิง	P.1	สะพานนารัฐ อำเภอเมือง จังหวัดเชียงใหม่	3.70	445	1.00	2.00	1.80	-2.70	น้อย	เพิ่มขึ้น
	P.7A	สะพานบ้านห้วยยาง อำเภอเมือง จังหวัดกำแพงเพชร	5.34	3,000	0.29	72.40	75.10	-5.05	น้อย	ลดลง
	P.17	บ้านท่าจั่ว อำเภอบรรพตพิสัย จังหวัดนครสวรรค์	39.80	2,990	34.39	63.00	62.00	-5.41	น้อย	เพิ่มขึ้น
2. วัง	W.1C	สะพานเสตุวารี อำเภอเมือง จังหวัดลำปาง	5.20	651	-0.49	0.42	0.42	-5.69	น้อย	ทรงตัว
	W.4A	บ้านวังหมัน อำเภอสามเงา จังหวัดตาก	8.00	700	0.17	0.00	0.00	-7.83	น้อย	ทรงตัว
3. ยม	Y.1C	สะพานบ้านน้ำโค้ง อำเภอเมือง จังหวัดแพร่	8.20	993	-0.04	2.02	2.02	-8.24	น้อย	ทรงตัว
4. น่าน	N.1	หน้าสำนักงานป่าไม้ อำเภอเมือง จังหวัดน่าน	7.00	1,217	-0.17	9.85	9.85	-7.17	น้อย	ทรงตัว
	N.5A	สะพานเอกาทศรถ อำเภอเมือง จังหวัดพิษณุโลก	10.37	1,365	0.93	61.05	49.69	-9.44	น้อย	เพิ่มขึ้น
	N.67	สะพานบ้านเกษไชย อำเภอชุมแสง จังหวัดนครสวรรค์	28.30	1,579	18.20	78.00	82.00	-10.10	น้อย	ลดลง
5. เจ้าพระยา	C.2	ค่ายจิรประวัติ อำเภอเมือง จังหวัดนครสวรรค์	26.20	3,590	16.93	153.00	150.00	-9.27	น้อย	เพิ่มขึ้น
	C.13	ท้ายเขื่อนเจ้าพระยา อำเภอสรรพยา จังหวัดชัยนาท	16.34	2,840	5.51	70.00	70.00	-10.83	น้อย	ทรงตัว
6. ป่าสัก	S.28	ท้ายเขื่อนป่าสักชลสิทธิ์ อำเภอพัฒนานิคม จังหวัดลพบุรี	31.46	1,175	16.97	10.00	10.00	-14.49	น้อย	ทรงตัว
7. มูล	M.7	สะพานเสรีประชาธิปไตย อำเภอเมือง จังหวัดอุบลราชธานี	7.00	2,300	2.99	40.59	40.59	-4.01	น้อย	ทรงตัว
8. ซี	E.20A	บ้านบ้านฟ้าหยาด อำเภอหาชะเขย จังหวัดยโสธร	10.00	1,105	4.08	9.90	9.95	-5.92	น้อย	ลดลง
	B.9	บ้านสระเห็ด อำเภอท่ายาง จังหวัดเพชรบุรี	6.60	355	2.40	15.00	18.25	-4.20	น้อย	ลดลง
	B.6A	สะพานท่าเกวียน อำเภอแก่งกระจาน จังหวัดเพชรบุรี	6.00	260	0.36	0.00	0.00	-5.64	น้อย	ทรงตัว
9. เพชรบุรี	B.15	สะพานเทศบาล อำเภอเมือง จังหวัดเพชรบุรี	5.40	150	0.79	6.33	1.82	-4.61	น้อย	เพิ่มขึ้น
	X.44	คลองอู่ตะเภา อำเภอหาดใหญ่ จังหวัดสงขลา	7.40	530	0.33	17.05	20.90	-7.07	น้อย	ลดลง
10. ทะเลสาบสงขลา	X.170	บ้านคลองลำ อำเภอศรีนครินทร์ จังหวัดพัทลุง	25.20	290	20.98	20.40	20.70	-4.22	น้อย	ลดลง
	X.180	สะพานเทศบาล อำเภอเมือง จังหวัดชุมพร	3.80	199	0.54	34.60	30.60	-3.26	ปกติ	เพิ่มขึ้น
	X.119A	สะพานลั่นตุ อำเภอสุโขทัย จังหวัดสุโขทัย	8.20	204	8.51	225.70	298.00	0.31	ท่วม	ลดลง
	X.53A	คลองชุมพร อำเภอเมือง จังหวัดชุมพร	9.30	161	2.44	3.40	3.80	-6.86	น้อย	ลดลง
	X.212	คลองหลังสวน อำเภอหลังสวน จังหวัดชุมพร	6.00	1,460	0.21	107.10	95.00	-5.79	น้อย	เพิ่มขึ้น
12. ภาคใต้ฝั่งตะวันตก	X.186	คลองตะกั่วป่า อำเภอตะกั่วป่า จังหวัดพังงา	4.40	757	0.70	125.00	120.50	-3.70	ปกติ	เพิ่มขึ้น
	X.234	บ้านป่าหมาก อำเภอเมือง จังหวัดตรัง	6.40	445	0.65	38.00	39.20	-5.75	น้อย	ลดลง

เกิดฝนตกหนักในพื้นที่ช่วงวันที่ 17-18 ธ.ค.62 ทำให้ปริมาณน้ำในแม่น้ำโก-ลก คลองตันหยงมัส ในพื้นที่จังหวัดนราธิวาสเพิ่มสูงขึ้นและเอ่อล้นตลิ่งเข้าท่วมพื้นที่ริมตลิ่ง สถานการณ์ปัจจุบันมีพื้นที่ประสบอุทกภัยรวม 3 อำเภอ ได้แก่ อ.สุคริพ เกิดน้ำท่วมขังบ้านเรือนราษฎร จำนวน 800 ครัวเรือน 5 ตำบล และมัสยิด 1 แห่ง อ.จะนะ เกิดน้ำท่วมขังในพื้นที่บ้านละหาร บ้านยะออ ต.ดุขงญอ ต.ผดุงมาตร อ.แว้ง เกิดน้ำล้นตลิ่งของแม่น้ำโก-ลก และน้ำท่วมขังในพื้นที่บ้านบูเกะตา ปัจจุบันสถานการณ์น้ำท่า (06.00 น.) แม่น้ำโก-ลก สถานี X.119A สะพานลั่นตุ อ.สุโขทัย จ.นราธิวาส **ระดับน้ำสูงกว่าตลิ่ง 0.29 ม. แนวโน้มลดลง** แม่น้ำปัตตานี สถานี X.275 บ้านบริดอ อ.เมือง จ.ปัตตานี **ระดับน้ำต่ำกว่าตลิ่ง 0.46 ม. แนวโน้มลดลง** หากไม่มีฝนตกเพิ่มเติม ระดับน้ำจะลดลงต่ำกว่าตลิ่งประมาณวันที่ 23 ธ.ค.62

## 2.2 สภาพน้ำในอ่างเก็บน้ำขนาดใหญ่ (ข้อมูล วันที่ 23 ธ.ค. 62)

ภาค อ่างเก็บน้ำเขื่อน	ความจุ ที่ รณศ. (ล้าน ม. <sup>3</sup> )	ความจุ ที่ รณก. (ล้าน ม. <sup>3</sup> )	ความจุน้ำ ใช้การ (ล้าน ม. <sup>3</sup> )	ณ วันที่						ไหลลง วันนี้ (ล้าน ม. <sup>3</sup> )	ระบาย วันนี้ (ล้าน ม. <sup>3</sup> )	
				ปี2561		ปี2562						
				ปริมาตร (ล้าน ม. <sup>3</sup> )	% รณก.	ปริมาตร (ล้าน ม. <sup>3</sup> )	% รณก.	ปริมาตรใช้การ (ล้าน ม. <sup>3</sup> )	% ใช้การ			
<b>เหนือ</b>												
ภูมิพล*	13,462	13,462	9,662	9,235	69	5,656	42	1,856	14	19	0.00	7.00
สิริกิติ์*	10,508	9,510	6,660	7,585	80	4,912	52	2,062	22	31	2.23	9.08
แม่จัดสมบุรณ์ชล	323	265	253	267	101	154	58	141	53	56	0.00	0.08
แม่กวางอุดมธารา	295	263	249	145	55	74	28	60	23	24	0.12	0.04
กิวลม	106	106	103	98	92	58	55	55	52	53	0.23	0.12
กิวคอบหมา	209	170	164	189	111	109	64	102	60	63	0.00	0.06
แควน้อยบำรุงแดน	1,080	939	896	678	72	449	48	406	43	45	0.09	1.12
แม่มอก	110	110	94	46	42	34	31	18	17	20	0.07	0.15
<b>ตะวันออกเฉียงเหนือ</b>												
ห้วยหลวง	136	136	129	61	45	61	45	54	40	42	0.00	0.18
น้ำอูน	780	520	475	411	79	282	54	237	46	50	0.00	1.37
น้ำพุง*	200	165	157	120	73	89	54	81	49	51	0.07	0.00
จุฬารักษ์*	181	164	127	125	76	45	27	8	5	6	0.01	0.00
อุบลรัตน์*	4,640	2,431	1,850	789	32	504	21	-77	-3	-4	0.08	0.54
ลำปาว	2,450	1,980	1,880	1,173	59	1,465	74	1,365	69	73	1.02	6.42
ลำตะคอง	445	314	292	251	80	157	50	134	43	46	0.00	0.26
ลำพระเพลิง	242	155	154	76	49	23	15	21	14	14	0.00	0.09
มูลบน	350	141	134	70	49	50	35	43	30	32	0.06	0.02
ลำแซะ	325	275	268	165	60	88	32	81	29	30	0.12	0.03
ลำนางรอง	197	121	118	40	33	23	19	20	16	17	0.00	0.00
สิรินธร*	1,966	1,966	1,135	1,265	64	1,744	89	913	46	80	0.00	1.50
<b>กลาง</b>												
ป่าสักชลสิทธิ์	960	960	957	595	62	247	26	244	25	25	0.00	1.05
ทับเสลา	190	160	143	41	26	37	23	20	12	14	0.00	0.00
กระเสียว	390	299	259	73	24	61	21	21	7	8	0.00	0.02
<b>ตะวันตก</b>												
ศรีนครินทร์*	18,770	17,745	7,480	16,251	92	15,087	85	4,822	27	64	1.40	12.01
วชิราลงกรณ์*	11,000	8,860	5,848	7,323	83	7,088	80	4,076	46	70	0.26	13.11
<b>ตะวันออก</b>												
ขุนด่านปราการชล	225	224	219	194	87	167	75	163	73	74	0.00	1.52
คลองสิียด	450	420	390	336	80	112	27	82	19	21	0.00	1.44
บางพระ	127	117	105	86	74	56	48	44	37	41	0.00	0.28
หนองปลาไหล	206	164	150	153	93	64	39	51	31	34	0.42	0.28
ประแสร์	322	295	275	241	82	129	44	109	37	40	0.00	0.21
นฤปดินทรจินดา	338	295	276	270	91	228	77	209	71	76	0.03	1.47
<b>ใต้</b>												
แก่งกระจาน	900	710	645	617	87	453	64	388	55	60	0.75	2.16
ปราณบุรี	490	391	373	352	90	270	69	252	64	68	0.00	0.19
ราชประภา*	6,144	5,639	4,287	4,739	84	3,765	67	2,414	43	56	2.55	5.05
บางยาง*	1,590	1,454	1,178	1,035	71	1,049	72	772	53	66	5.58	0.00

ต่ำกว่า 30 %  
รวม 9 แห่ง

ตั้งแต่ 31 - 50%  
รวม 10 แห่ง

ตั้งแต่ 51-80%  
รวม 14 แห่ง

มากกว่า 80%  
รวม 2 แห่ง

### 2.3 สภาพน้ำในอ่างเก็บน้ำ 4 เขื่อนหลักกลุ่มเจ้าพระยา (ข้อมูล วันที่ 23 ธ.ค. 62)

อ่างเก็บน้ำ	ปริมาณน้ำในอ่างฯ		ปริมาณน้ำใช้การได้		ปริมาณน้ำไหลลงอ่างฯ		ปริมาณน้ำระบาย		รับน้ำได้อีก
	ปี 2562	% ความจุ	ปริมาณน้ำ	% ใช้การ	วันนี้	เมื่อวาน	วันนี้	เมื่อวาน	
ภูมิพล	5,656	42	1,856	19	0.00	2.77	7.00	7.00	7,806
สิริกิติ์	4,912	52	2,062	31	2.23	2.13	9.08	8.98	4,598
ภูมิพล+สิริกิติ์	10,568	46	3,918	24	2.23	4.90	16.08	15.98	12,404
แควน้อยฯ	449	48	406	45	0.09	0.00	1.12	1.12	490
ป่าสักชลสิทธิ์	247	26	244	25	0.00	0.00	1.05	1.05	713
<b>รวมทั้งหมด</b>	<b>11,264</b>	<b>45</b>	<b>4,568</b>	<b>25</b>	<b>2.32</b>	<b>4.90</b>	<b>18.25</b>	<b>18.15</b>	<b>13,607</b>

(หน่วย : ล้าน ลบ.ม.)

### 2.4 สถานการณ์น้ำลุ่มน้ำเจ้าพระยา

**แม่น้ำปิง** ปริมาณน้ำไหลผ่านที่สถานี P.17 อ.บรรพตพิสัย จ.นครสวรรค์ วัดได้ 63.00 ลบ.ม./วินาที (เมื่อวาน 62.00 ลบ.ม./วินาที) ต่ำกว่าตลิ่ง 5.41 เมตร มี**แนวโน้มเพิ่มขึ้น**

**แม่น้ำน่าน** ปริมาณน้ำไหลผ่านที่สถานี N.67 อ.ชุมแสง จ.นครสวรรค์ วัดได้ 78.00 ลบ.ม./วินาที (เมื่อวาน 82.00 ลบ.ม./วินาที) ต่ำกว่าตลิ่ง 10.10 เมตร มี**แนวโน้มลดลง**

**แม่น้ำเจ้าพระยา** ปริมาณน้ำไหลผ่านที่สถานี C.2 อ.เมืองนครสวรรค์ วัดได้ 153.00 ลบ.ม./วินาที (เมื่อวาน 150.00 ลบ.ม./วินาที) ต่ำกว่าตลิ่ง 9.27 เมตร มี**แนวโน้มเพิ่มขึ้น** และมีปริมาณน้ำไหลผ่านท้ายเขื่อนเจ้าพระยา (C.13) ในอัตรา 70.00 ลบ.ม./วินาที (เมื่อวาน 70.00 ลบ.ม./วินาที) ไหลผ่านสถานีวัดน้ำ C.29A อ.บางไทร มีปริมาณน้ำไหลผ่านเฉลี่ย 87.00 ลบ.ม./วินาที (เมื่อวาน 90.00 ลบ.ม./วินาที)

### 2.5 สภาพน้ำในอ่างเก็บน้ำขนาดกลาง (ข้อมูล วันที่ 23 ธ.ค. 62)

ข้อมูลวันที่ 23 ธันวาคม 2562															
สรุปอ่างขนาดกลางที่มีปริมาณในช่วง <=30 % และ >80 %															
<=30 %				31 - 50 %				>50-80%				>80 %			
ภาค	จำนวน	สขป.	จำนวน	ภาค	จำนวน	สขป.	จำนวน	ภาค	จำนวน	สขป.	จำนวน	ภาค	จำนวน	สขป.	จำนวน
เหนือ	28	1	6	เหนือ	23	1	4	เหนือ	18	1	3	เหนือ	6	1	2
		2	17			2	11			2	9			2	2
		3	2			3	2			3	1			3	0
		4	3			4	6			4	5			4	2
ตะวันออกเฉียงเหนือ	44	5	14	ตะวันออกเฉียงเหนือ	38	5	14	ตะวันออกเฉียงเหนือ	89	5	19	ตะวันออกเฉียงเหนือ	47	5	6
		6	11			6	7			6	31			6	3
		7	1			7	5			7	25			7	16
		8	18			8	12			8	14			8	22
ตะวันออก	9	9	9	ตะวันออก	12	9	12	ตะวันออก	14	9	14	ตะวันออก	16	9	16
กลาง	6	10	5	กลาง	6	10	5	กลาง	7	10	7	กลาง	3	10	2
		11	0			11	0			11	0			11	0
		12	1			12	1			12	0			12	1
ตะวันตก	1	13	1	ตะวันตก	2	13	2	ตะวันตก	2	13	2	ตะวันตก	2	13	2
ใต้	1	14	0	ใต้	7	14	5	ใต้	25	14	11	ใต้	6	14	1
		15	1			15	1			15	6			15	5
		16	0			16	1			16	7			16	0
		17	0			17	0			17	1			17	0
<b>รวม</b>	<b>89</b>	<b>รวม</b>	<b>89</b>	<b>รวม</b>	<b>88</b>	<b>รวม</b>	<b>88</b>	<b>รวม</b>	<b>155</b>	<b>รวม</b>	<b>155</b>	<b>รวม</b>	<b>80</b>	<b>รวม</b>	<b>80</b>

รวมทั้งหมด 412 แห่ง



## 2.6 การจัดสรรน้ำฤดูแล้ง

อ่างเก็บน้ำ	แผน (ล้าน ลบ.ม.)	ผลการจัดสรร (ล้าน ลบ.ม.)	คงเหลือ (ล้าน ลบ.ม.)
ทั่วประเทศ (23 ธ.ค. 62)	17,699	4,651 (26%)	13,048 (74%)
เจ้าพระยา (4 เขื่อน) (23 ธ.ค. 62)	4,000	1,344 (34%)	2,656 (66%)

### 3. วิเคราะห์สถานการณ์

#### 3.1 คาดการณ์ปริมาณฝนจากแบบจำลองบรรยากาศของ กรมอุตุนิยมวิทยา (3 วันล่วงหน้า)

- วันที่ 23 ธ.ค. 62 (วันที่ 23 ธ.ค. 62 เวลา 07.00 น.– 24 ธ.ค. 62 เวลา 07.00 น.) มีฝนตกปานกลาง (10.1 มม.-35.0 มม.) บริเวณพื้นที่ จ.นครศรีธรรมราช จ.พัทลุง และ จ.สงขลา
- วันที่ 24 ธ.ค. 62 (วันที่ 24 ธ.ค. 62 เวลา 07.00 น.– 25 ธ.ค. 62 เวลา 07.00 น.) มีฝนตกปานกลาง (10.1 มม.-35.0 มม.) ไม่มีฝนตกเกิน 10 มม. ในประเทศไทย
- วันที่ 25 ธ.ค. 62 (วันที่ 25 ธ.ค. 62 เวลา 07.00 น.– 26 ธ.ค. 62 เวลา 07.00 น.) มีฝนตกปานกลาง (10.1 มม.-35.0 มม.) ไม่มีฝนตกเกิน 10 มม. ในประเทศไทย

#### 3.2 คาดการณ์ปริมาณน้ำ (วันที่ 24 ธ.ค. 62)

คาดการณ์ปริมาณน้ำไหลผ่านลุ่มน้ำปิงที่สถานี P.17 อ.บรรพตพิสัย จ.นครสวรรค์ จะมีปริมาณน้ำไหลผ่าน 63.00 ลบ.ม./วินาที มีแนวโน้มทรงตัว ส่วนลุ่มน้ำน่านที่สถานี N.67 อ.ชุมแสง จ.นครสวรรค์ จะมีปริมาณน้ำไหลผ่าน 75.00 ลบ.ม./วินาที มีแนวโน้มลดลง โดยจะทำให้ในลุ่มน้ำเจ้าพระยาที่สถานี C.2 อ.เมืองนครสวรรค์ จ.นครสวรรค์ จะมีปริมาณน้ำผ่าน 155.00 ลบ.ม./วินาที มีแนวโน้มเพิ่มขึ้น

### 4. รายงานสถานการณ์ค่าความเค็ม (ข้อมูล วันที่ 23 ธ.ค.62)

แม่น้ำ	สถานีเฝ้าระวัง	เกณฑ์เฝ้าระวัง (กรัม/ลิตร)	ค่าความเค็ม (กรัม/ลิตร)
เจ้าพระยา	ประปาสำแล	0.25	0.24
ปราจีน-บางปะกง	ปราจีนบุรี	2.00	0.08
ท่าจีน	ปากคลองจินดา	0.75	0.28
แม่กลอง	ปากคลองดำเนินสะดวก	2.00	0.15

### 5. สรุปผลการวิเคราะห์สถานการณ์

สภาพน้ำในอ่างเก็บน้ำขนาดใหญ่ที่มีปริมาณน้ำน้อยกว่าหรือเท่ากับ 30% ของความจุอ่างมีจำนวน 9 แห่ง อ่างเก็บน้ำขนาดใหญ่ที่มีปริมาณน้ำระหว่าง 30 - 50% ของความจุอ่าง มีจำนวน 10 แห่ง อ่างเก็บน้ำขนาดใหญ่ที่มีปริมาณน้ำตั้งแต่ 51-80% ของความจุอ่าง มีจำนวน 14 แห่ง และอ่างเก็บน้ำขนาดใหญ่ที่มีปริมาณน้ำมากกว่า 80% ของความจุอ่าง มีจำนวน 2 แห่ง

สภาพน้ำในอ่างเก็บน้ำขนาดกลางจำนวน 412 แห่ง วันที่ 23 ธ.ค. 62 แบ่งได้ ดังนี้

- อ่างเก็บน้ำขนาดกลางที่มีปริมาณน้ำน้อยกว่าหรือเท่ากับ 30% มีจำนวน 89 แห่ง
- อ่างเก็บน้ำขนาดกลางที่มีปริมาณน้ำมากกว่า 30 – 50% มีจำนวน 88 แห่ง
- อ่างเก็บน้ำขนาดกลางที่มีปริมาณน้ำมากกว่า 50 – 80% มีจำนวน 155 แห่ง
- อ่างเก็บน้ำขนาดกลางที่มีปริมาณน้ำมากกว่า 80% มีจำนวน 80 แห่ง

อ่างเก็บน้ำส่วนใหญ่สามารถรองรับน้ำฝนที่จะตกไว้ได้ทั้งหมดที่มีปริมาณน้ำมากกว่าร้อยละ 100 ได้ให้ฝักระวังอย่างใกล้ชิดแล้ว

## 6. ข้อปฏิบัติ

1. สขป.1 – 13 พิจารณาบริหารจัดการน้ำในอ่างเก็บน้ำขนาดใหญ่ และขนาดกลาง เพื่อเก็บกักน้ำไว้ใช้ในฤดูแล้ง 2562/63 หรือระบายน้ำตามความจำเป็น

2. สำหรับอ่างเก็บน้ำขนาดกลางและขนาดใหญ่ที่มีปริมาณน้ำเก็บกักน้อยกว่า 30% ให้พิจารณาจัดสรรน้ำเฉพาะเพื่อการอุปโภค-บริโภค รักษาระบบนิเวศ และสำรองน้ำไว้ใช้ เป็นสำคัญสำหรับอ่างเก็บน้ำขนาดกลางและขนาดใหญ่ที่มีปริมาณน้ำเก็บกักน้อยกว่า 60% ให้บริหารจัดการน้ำหรือระบายน้ำตามแผนการจัดสรรน้ำอย่างระมัดระวังเพื่อลดความเสี่ยงจากการขาดแคลนน้ำ

3. สขป.14 สขป.15 สขป.16 และ สขป.17 ขอให้เจ้าหน้าที่คอยติดตามปริมาณฝนสะสมที่อาจตกในพื้นที่พร้อมทั้งเตรียมความพร้อมด้านเครื่องจักร-เครื่องมือในพื้นที่ เพื่อการช่วยเหลือได้ทัน และหากเกิดน้ำไหลล้นลำน้ำต่างๆ ให้ดำเนินการแจ้งเตือนผู้เกี่ยวข้องเคลื่อนย้ายสิ่งของให้ทันเหตุการณ์ รวมถึงพิจารณาบริหารจัดการน้ำในอ่างเก็บน้ำให้อยู่ในเกณฑ์เก็บกักของโค้งปฏิบัติการอ่างเก็บน้ำ (Rule Curve) หรือต่ำกว่า 80% ของความจุอ่างเก็บน้ำ เพื่อรองรับปริมาณน้ำไหลเข้าอ่างเก็บน้ำในช่วงฤดูฝนของภาคใต้

4. จากการติดตามคุณภาพน้ำ (ค่าความเค็ม) ที่สถานีสำแลในการผลิตน้ำประปาพบว่าลิ้มความเค็มยังอยู่ในสถานการณ์ที่ต้องเฝ้าระวัง จึงเห็นควรพิจารณาดำเนินการ ดังนี้

- 4.1. ควบคุมอัตราการระบายที่เขื่อนพระรามหก 15 cms
- 4.2. ผส.บอ.ประสาน กปน.ในการลำเลียงน้ำเพื่อควบคุมค่าความเค็ม
- 4.3. ผส.คก. ติดตั้งเครื่องสูบน้ำเพิ่มเติมที่บริเวณ ปตร.พระยาบรรลือ เพื่อเพิ่มปริมาณน้ำในคลองพระบรรลือ โดยประสานกับ ผคบ.พระยาบรรลือ
- 4.4. ผส.ขป.11 ควบคุม/กำกับในการลำเลียงน้ำผ่านคลองพระยาบรรลือสู่ แม่น้ำเจ้าพระยา อยู่ในเกณฑ์ 30 cms.
- 4.5. ผส.ขป.12 ควบคุม/กำกับให้มีการระบายน้ำผ่าน ปตร.สองพี่น้อง อยู่ในเกณฑ์ 25 cms โดยประสานกับ ผส.ขป.13 อนุรักษ์ระดับน้ำบริเวณ ปตร.พระยาบรรลือ ให้สามารถสูบน้ำเข้าคลองพระยาบรรลือได้
- 4.6. ผส.ขป.13 ควบคุม/กำกับการระบายน้ำผ่านคลองจรเข้สามพัน,คลองท่าสาร-บางปลา และคลองประปา ให้เป็นไปตามแผน โดยประสานงานกับ ผส.บอ.