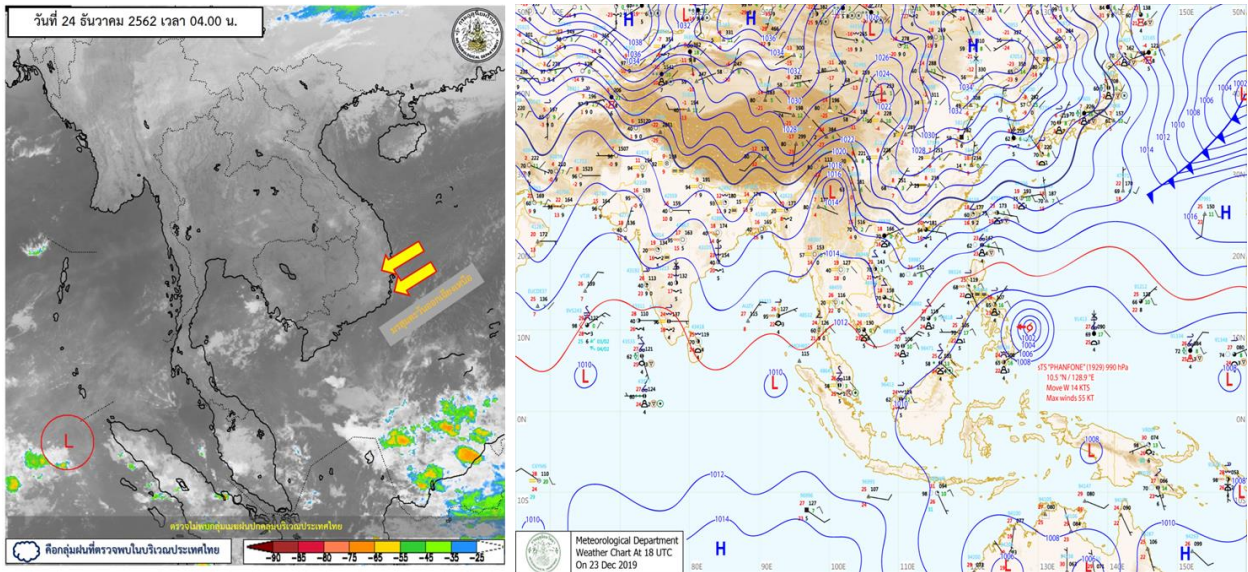


รายงานสรุปศูนย์ปฏิบัติการน้ำอัจฉริยะ
เรื่อง สถานการณ์น้ำและการเฝ้าระวัง
ประจำวันอังคารที่ 24 ธันวาคม พ.ศ. 2562

1. สภาพอากาศและปริมาณฝน

1.1 สภาพอากาศ (กรมอุตุนิยมวิทยา)



ลมฝ่ายตะวันตกในระดับบนได้นำความหนาวเย็นจากเทือกเขาหิมาลัยเข้ามาปกคลุมภาคเหนือและภาคตะวันออกเฉียงเหนือตอนบน ประกอบกับบริเวณความกดอากาศสูงหรือมวลอากาศเย็นกำลังอ่อนปกคลุมประเทศไทยตอนบนและทะเลจีนใต้ สำหรับอ่าวไทยและภาคใต้มีลมตะวันออกเฉียงพัดปกคลุม และมีพายุโซนร้อน “PHANFONE (ฟานทอง)” บริเวณมหาสมุทรแปซิฟิก

1.2 สภาพฝน

ปริมาณฝนสูงสุด 5 อันดับ จากสำนักงานทรัพยากรน้ำแห่งชาติ เวลา 07.00 น. วันที่ 23 ธ.ค.62 ถึง เวลา 07.00 น. วันที่ 24 ธ.ค.62 ตามลำดับ ดังนี้

1. เขตสะพานสูง จ.กรุงเทพมหานคร	วัดปริมาณฝนได้	8.0	มม.
2. อ.คลองขลุง จ.กำแพงเพชร	วัดปริมาณฝนได้	0.8	มม.
3. อ.เมือง จ.แม่ฮ่องสอน	วัดปริมาณฝนได้	0.5	มม.
4. อ.ทุ่งตะโก จ.ชุมพร	วัดปริมาณฝนได้	0.5	มม.
5. อ.นาโยง จ.ตรัง	วัดปริมาณฝนได้	0.5	มม.

2. สถานการณ์น้ำท่าและสภาพน้ำในอ่างเก็บน้ำ

2.1 สถานการณ์น้ำท่าในลุ่มน้ำต่างๆ (24 ธ.ค.62 เวลา 06.00 น.)

แม่น้ำ	สถานี	ที่ตั้งสถานี	ตลิ่ง ม.	ความจุ ม. ³ / วิ.	ระดับน้ำ ม.	ปริมาณน้ำ		ต่ำ(-) สูง(+) กว่าตลิ่ง	อยู่ใน เกณฑ์	แนวโน้ม
						วันนี้ ม. ³ / วิ.	เมื่อวาน ม. ³ / วิ.			
1. ปิง	P.1	สะพานนารัฐ อำเภอเมือง จังหวัดเชียงใหม่	3.70	445	1.00	2.00	2.00	-2.70	น้อย	ทรงตัว
	P.7A	สะพานบ้านห้วยยาง อำเภอเมือง จังหวัดกำแพงเพชร	5.34	3,000	0.30	75.10	72.40	-5.04	น้อย	เพิ่มขึ้น
	P.17	บ้านท่าจั่ว อำเภอบรรพตพิสัย จังหวัดนครสวรรค์	39.80	2,990	34.40	65.00	63.00	-5.40	น้อย	เพิ่มขึ้น
2. วัง	W.1C	สะพานเสตุวารี อำเภอเมือง จังหวัดลำปาง	5.20	651	-0.50	0.40	0.42	-5.70	น้อย	ทรงตัว
	W.4A	บ้านวังหมื่น อำเภอสามเงา จังหวัดตาก	8.00	700	0.17	0.00	0.00	-7.83	น้อย	ทรงตัว
3. ยม	Y.1C	สะพานบ้านน้ำโค้ง อำเภอเมือง จังหวัดแพร่	8.20	993	0.11	5.33	2.02	-8.09	น้อย	เพิ่มขึ้น
4. น่าน	N.1	หน้าสำนักงานป่าไม้ อำเภอเมือง จังหวัดน่าน	7.00	1,217	-0.17	9.85	9.85	-7.17	น้อย	ทรงตัว
	N.5A	สะพานเอกาทศรถ อำเภอเมือง จังหวัดพิษณุโลก	10.37	1,365	0.97	64.57	61.05	-9.40	น้อย	เพิ่มขึ้น
	N.67	สะพานบ้านเกอไชย อำเภอชุมแสง จังหวัดนครสวรรค์	28.30	1,579	18.14	74.00	78.00	-10.16	น้อย	ลดลง
5. เจ้าพระยา	C.2	ค่ายจิรประวัติ อำเภอเมือง จังหวัดนครสวรรค์	26.20	3,590	16.90	151.00	153.00	-9.30	น้อย	ลดลง
	C.13	ท้ายเขื่อนเจ้าพระยา อำเภอสรรพยา จังหวัดชัยนาท	16.34	2,840	5.51	70.00	70.00	-10.83	น้อย	ทรงตัว
6. ป่าสัก	S.28	ท้ายเขื่อนป่าสักชลสิทธิ์ อำเภอพัฒนานิคม จังหวัดลพบุรี	31.46	1,175	16.97	10.00	10.00	-14.49	น้อย	ทรงตัว
7. มูล	M.7	สะพานเสรีประชาธิปไตย อำเภอเมือง จังหวัดอุบลราชธานี	7.00	2,300	3.01	41.01	40.59	-3.99	น้อย	เพิ่มขึ้น
8. ชี	E.20A	บ้านบ้านฟ้าหยาด อำเภอมหาชนะชัย จังหวัดยโสธร	10.00	1,105	4.06	9.80	9.90	-5.94	น้อย	ลดลง
	B.9	บ้านสาระเห็ด อำเภอท่ายาง จังหวัดเพชรบุรี	6.60	355	2.42	15.50	15.00	-4.18	น้อย	เพิ่มขึ้น
	B.6A	สะพานท่าเกวียน อำเภอแก่งกระจาน จังหวัดเพชรบุรี	6.00	260	0.37	0.00	0.00	-5.63	น้อย	ทรงตัว
เพชรบุรี	B.15	สะพานเทศบาล อำเภอเมือง จังหวัดเพชรบุรี	5.40	150	0.95	9.20	6.33	-4.45	น้อย	เพิ่มขึ้น
10. ทะเลสาบสงขลา	X.44	คลองอู่ตะเภา อำเภอหาดใหญ่ จังหวัดสงขลา	7.40	530	0.30	16.00	17.05	-7.10	น้อย	ลดลง
	X.170	บ้านคลองลำ อำเภอศรีนครินทร์ จังหวัดพัทลุง	25.20	290	20.98	20.40	20.40	-4.22	น้อย	ทรงตัว
11. ภาคใต้ฝั่งตะวันออก	X.180	สะพานเทศบาล อำเภอเมือง จังหวัดชุมพร	3.80	199	0.66	39.40	34.60	-3.14	ปกติ	เพิ่มขึ้น
	X.119A	สะพานสันตติ อำเภอสุโขทัย-ลก จังหวัดนครราชสีมา	8.20	204	7.49	157.40	225.70	-0.71	มาก	ลดลง
	X.53A	คลองชุมพร อำเภอเมือง จังหวัดชุมพร	9.30	161	2.40	3.00	3.40	-6.90	น้อย	ลดลง
	X.212	คลองหลังสวน อำเภอหลังสวน จังหวัดชุมพร	6.00	1,460	0.33	120.30	107.10	-5.67	น้อย	เพิ่มขึ้น
12. ภาคใต้ฝั่งตะวันตก	X.186	คลองตะกั่วป่า อำเภอตะกั่วป่า จังหวัดพังงา	4.40	757	0.71	125.90	125.00	-3.69	ปกติ	เพิ่มขึ้น
	X.234	บ้านป่าหมาก อำเภอเมือง จังหวัดตรัง	6.40	445	0.69	39.60	38.00	-5.71	น้อย	เพิ่มขึ้น

2.2 สภาพน้ำในอ่างเก็บน้ำขนาดใหญ่ (ข้อมูล วันที่ 24 ธ.ค. 62)

ภาค อ่างเก็บน้ำเขื่อน	ความจุ ที่ รณศ. (ล้าน ม. ³)	ความจุ ที่ รณก. (ล้าน ม. ³)	ความจุน้ำ ใช้การ (ล้าน ม. ³)	ณ วันที่								ไหลลง วันนี้ (ล้าน ม. ³)	ระบาย วันนี้ (ล้าน ม. ³)
				ปี2561		ปี2562							
				ปริมาตร (ล้าน ม. ³)	% รณก.	ปริมาตร (ล้าน ม. ³)	% รณก.	ปริมาตรใช้การ (ล้าน ม. ³)	% ใช้การ	% ใช้การ	% ใช้การ		
เหนือ													
ภูมิพล*	13,462	13,462	9,662	9,213	68	5,643	42	1,843	14	19	0.00	13.00	
สิริกิติ์*	10,508	9,510	6,660	7,562	80	4,903	52	2,053	22	31	3.81	12.52	
แม่จัดสมบูรณ์ชล	323	265	253	267	101	153	58	141	53	56	0.00	0.08	
แม่กวางอุดมธารา	295	263	249	145	55	74	28	60	23	24	0.13	0.04	
ก้อลม	106	106	103	98	92	58	55	55	52	53	0.23	0.12	
ก้อคองหมา	209	170	164	189	111	109	64	102	60	63	0.00	0.06	
แควน้อยบำรุงแดน	1,080	939	896	676	72	448	48	405	43	45	0.00	1.12	
แม่เมาะ	110	110	94	46	42	34	31	18	17	19	0.00	0.15	
ตะวันออกเฉียงเหนือ													
ห้วยหลวง	136	136	129	61	45	61	45	54	40	42	0.00	0.17	
น้ำอูน	780	520	475	409	79	281	54	236	45	50	0.00	1.36	
น้ำพุง*	200	165	157	120	73	89	54	81	49	51	0.07	0.00	
จุฬารัตน์*	181	164	127	125	76	45	27	8	5	6	0.01	0.00	
อุบลรัตน์*	4,640	2,431	1,850	787	32	503	21	-78	-3	-4	0.08	0.54	
ลำปาว	2,450	1,980	1,880	1,171	59	1,460	74	1,360	69	72	1.12	6.52	
ลำตะคอง	445	314	292	251	80	157	50	134	43	46	0.13	0.26	
ลำพระเพลิง	242	155	154	75	49	23	15	21	14	14	0.00	0.02	
มูลบง	350	141	134	70	49	49	35	42	30	32	0.00	0.02	
ลำแซะ	325	275	268	165	60	87	32	80	29	30	0.00	0.03	
ลำนางรอง	197	121	118	40	33	23	19	20	16	17	0.03	0.00	
สิรินธร*	1,966	1,966	1,135	1,259	64	1,739	88	908	46	80	0.00	1.50	
กลาง													
ป่าสักชลสิทธิ์	960	960	957	589	61	245	26	242	25	25	0.00	1.04	
ทับเสลา	190	160	143	41	26	37	23	20	12	14	0.00	0.00	
กระเสียว	390	299	259	73	24	61	21	21	7	8	0.00	0.02	
ตะวันตก													
ศรีนครินทร์*	18,770	17,745	7,480	16,247	92	15,080	85	4,815	27	64	5.18	12.08	
วชิราลงกรณ์*	11,000	8,860	5,848	7,316	83	7,078	80	4,066	46	70	3.66	13.10	
ตะวันออก													
ขุนด่านปราการชล	225	224	219	193	86	166	74	161	72	73	0.00	1.60	
คลองสิียด	450	420	390	332	79	111	26	81	19	21	0.00	0.44	
บางพระ	127	117	105	86	74	55	47	43	37	41	0.05	0.28	
หนองปลาไหล	206	164	150	153	93	64	39	50	31	33	0.14	0.28	
ประแสร์	322	295	275	240	81	128	43	108	37	39	0.00	0.82	
นฤปดินทรจินดา	338	295	276	269	91	227	77	207	70	75	0.05	1.47	
ใต้													
แก่งกระจาน	900	710	645	617	87	452	64	387	54	60	0.75	2.16	
ปราณบุรี	490	391	373	352	90	270	69	252	64	67	0.01	0.16	
รัชชประภา*	6,144	5,639	4,287	4,734	84	3,761	67	2,410	43	56	1.07	4.99	
บางยาง*	1,590	1,454	1,178	1,038	71	1,055	73	778	54	66	6.06	0.00	

ต่ำกว่า 30 %
รวม 9 แห่ง

ตั้งแต่ 31 - 50%
รวม 10 แห่ง

ตั้งแต่ 51-80%
รวม 14 แห่ง

มากกว่า 80%
รวม 2 แห่ง



2.3 สภาพน้ำในอ่างเก็บน้ำ 4 เขื่อนหลักกลุ่มเจ้าพระยา (ข้อมูล วันที่ 24 ธ.ค. 62)

สภาพน้ำในอ่างเก็บน้ำ ภูมิพล สิริกิติ์ แควน้อยฯ และป่าสักฯ วันที่ 24 ธันวาคม 2562

อ่างเก็บน้ำ	ปริมาณน้ำในอ่างฯ		ปริมาณน้ำใช้การได้		ปริมาณน้ำไหลลงอ่างฯ		ปริมาณน้ำระบาย		รับน้ำได้อีก
	ปี 2562	% ความจุ	ปริมาณน้ำ	% ใช้การ	วันนี้	เมื่อวาน	วันนี้	เมื่อวาน	
ภูมิพล	5,643	42	1,843	19	0.00	0.00	13.00	7.00	7,819
สิริกิติ์	4,903	52	2,053	31	3.81	2.23	12.52	9.08	4,607
ภูมิพล+สิริกิติ์	10,545	46	3,895	24	3.81	2.23	25.52	16.08	12,427
แควน้อยฯ	448	48	405	45	0.00	0.09	1.12	1.12	491
ป่าสักชลสิทธิ์	245	26	242	25	0.00	0.00	1.04	1.05	715
รวมทั้งหมด	11,238	45	4,542	25	3.81	2.32	27.68	18.25	13,633

(หน่วย : ล้าน ลบ.ม.)

2.4 สถานการณ์น้ำลุ่มน้ำเจ้าพระยา

แม่น้ำปิง ปริมาณน้ำไหลผ่านที่สถานี P.17 อ.บรรพตพิสัย จ.นครสวรรค์ วัดได้ 65.00 ลบ.ม./วินาที (เมื่อวาน 63.00 ลบ.ม./วินาที) ต่ำกว่าตลิ่ง 5.46 เมตร มี**แนวโน้มลดลง**

แม่น้ำน่าน ปริมาณน้ำไหลผ่านที่สถานี N.67 อ.ชุมแสง จ.นครสวรรค์ วัดได้ 74.00 ลบ.ม./วินาที (เมื่อวาน 78.00 ลบ.ม./วินาที) ต่ำกว่าตลิ่ง 10.16 เมตร มี**แนวโน้มลดลง**

แม่น้ำเจ้าพระยา ปริมาณน้ำไหลผ่านที่สถานี C.2 อ.เมืองนครสวรรค์ วัดได้ 151.00 ลบ.ม./วินาที (เมื่อวาน 153.00 ลบ.ม./วินาที) ต่ำกว่าตลิ่ง 9.30 เมตร มี**แนวโน้มลดลง** และมีปริมาณน้ำไหลผ่านท้ายเขื่อนเจ้าพระยา (C.13) ในอัตรา 70.00 ลบ.ม./วินาที (เมื่อวาน 70.00 ลบ.ม./วินาที) ไหลผ่านสถานีวัดน้ำ C.29A อ.บางไทร มีปริมาณน้ำไหลผ่านเฉลี่ย 86.00 ลบ.ม./วินาที (เมื่อวาน 87.00 ลบ.ม./วินาที)

2.5 สภาพน้ำในอ่างเก็บน้ำขนาดกลาง (ข้อมูล วันที่ 24 ธ.ค. 62)

ข้อมูลวันที่ 24 ธันวาคม 2562															
สรุปอ่างขนาดกลางที่มีปริมาณในเข่ง <=30 % และ >80 %															
<=30 %				31 - 50 %				>50-80%				>80 %			
ภาค	จำนวน	สขป.	จำนวน	ภาค	จำนวน	สขป.	จำนวน	ภาค	จำนวน	สขป.	จำนวน	ภาค	จำนวน	สขป.	จำนวน
เหนือ	28	1	6	เหนือ	24	1	4	เหนือ	18	1	3	เหนือ	5	1	2
		2	17			2	11			2	9			2	2
		3	2			3	2			3	1			3	0
		4	3			4	7			4	5			4	1
ตะวันออกเฉียงเหนือ	45	5	14	ตะวันออกเฉียงเหนือ	37	5	14	ตะวันออกเฉียงเหนือ	88	5	18	ตะวันออกเฉียงเหนือ	48	5	7
		6	11			6	7			6	31			6	3
		7	2			7	4			7	25			7	16
		8	18			8	12			8	14			8	22
ตะวันออก	9	9	9	ตะวันออก	12	9	12	ตะวันออก	14	9	14	ตะวันออก	16	9	16
กลาง	6	10	5	กลาง	6	10	5	กลาง	7	10	7	กลาง	3	10	2
		11	0			11	0			11	0			11	0
		12	1			12	1			12	0			12	1
ตะวันตก	1	13	1	ตะวันตก	2	13	2	ตะวันตก	2	13	2	ตะวันตก	2	13	2
ใต้	1	14	0	ใต้	7	14	5	ใต้	25	14	11	ใต้	6	14	1
		15	1			15	1			15	6			15	5
		16	0			16	1			16	7			16	0
		17	0			17	0			17	1			17	0
รวม	90	รวม	90	รวม	88	รวม	88	รวม	154	รวม	154	รวม	80	รวม	80

รวมทั้งหมด 412 แห่ง

2.6 การจัดสรรน้ำฤดูแล้ง

อ่างเก็บน้ำ	แผน (ล้าน ลบ.ม.)	ผลการจัดสรร (ล้าน ลบ.ม.)	คงเหลือ (ล้าน ลบ.ม.)
ทั่วประเทศ (24 ธ.ค. 62)	17,699	4,740 (27%)	12,959 (73%)
เจ้าพระยา (4 เขื่อน) (24 ธ.ค. 62)	4,000	1,380 (34%)	2,620 (66%)

3. วิเคราะห์สถานการณ์

3.1 คาดการณ์ปริมาณฝนจากแบบจำลองบรรยากาศของ กรมอุตุนิยมวิทยา (3 วันล่วงหน้า)

- วันที่ 24 ธ.ค. 62 (วันที่ 24 ธ.ค. 62 เวลา 07.00 น.– 25 ธ.ค. 62 เวลา 07.00 น.) ไม่มีฝนตกเกิน 10 มม. ในประเทศไทย
- วันที่ 25 ธ.ค. 62 (วันที่ 25 ธ.ค. 62 เวลา 07.00 น.– 26 ธ.ค. 62 เวลา 07.00 น.) ไม่มีฝนตกเกิน 10 มม. ในประเทศไทย
- วันที่ 26 ธ.ค. 62 (วันที่ 26 ธ.ค. 62 เวลา 07.00 น.– 27 ธ.ค. 62 เวลา 07.00 น.) ไม่มีฝนตกเกิน 10 มม. ในประเทศไทย

3.2 คาดการณ์ปริมาณน้ำ (วันที่ 25 ธ.ค. 62)

คาดการณ์ปริมาณน้ำไหลผ่านลุ่มน้ำปิงที่สถานี P.17 อ.บรรพตพิสัย จ.นครสวรรค์ จะมีปริมาณน้ำไหลผ่าน 63.00 ลบ.ม./วินาที มี**แนวโน้มทรงตัว** ส่วนลุ่มน้ำน่านที่สถานี N.67 อ.ชุมแสง จ.นครสวรรค์ จะมีปริมาณน้ำไหลผ่าน 73.00 ลบ.ม./วินาที มี**แนวโน้มลดลง** โดยจะทำให้ในลุ่มน้ำเจ้าพระยาที่สถานี C.2 อ.เมืองนครสวรรค์ จ.นครสวรรค์ จะมีปริมาณน้ำผ่าน 151.00 ลบ.ม./วินาที มี**แนวโน้มลดลง**

4. รายงานสถานการณ์ค่าความเค็ม (ข้อมูล วันที่ 24 ธ.ค.62)

แม่น้ำ	สถานีเฝ้าระวัง	เกณฑ์เฝ้าระวัง (กรัม/ลิตร)	ค่าความเค็ม (กรัม/ลิตร)
เจ้าพระยา	ประปาสำแล	0.25	0.27
ปราจีน-บางปะกง	ปราจีนบุรี	2.00	0.07
ท่าจีน	ปากคลองจินดา	0.75	0.28
แม่กลอง	ปากคลองดำเนินสะดวก	2.00	0.15

5. สรุปผลการวิเคราะห์สถานการณ์

สภาพน้ำในอ่างเก็บน้ำขนาดใหญ่ที่มีปริมาณน้ำน้อยกว่าหรือเท่ากับ 30% ของความจุอ่างมีจำนวน 9 แห่ง อ่างเก็บน้ำขนาดใหญ่ที่มีปริมาณน้ำระหว่าง 30 - 50% ของความจุอ่าง มีจำนวน 10 แห่ง อ่างเก็บน้ำขนาดใหญ่ที่มีปริมาณน้ำตั้งแต่ 51-80% ของความจุอ่าง มีจำนวน 14 แห่ง และอ่างเก็บน้ำขนาดใหญ่ที่มีปริมาณน้ำมากกว่า 80% ของความจุอ่าง มีจำนวน 2 แห่ง

สภาพน้ำในอ่างเก็บน้ำขนาดกลางจำนวน 412 แห่ง วันที่ 24 ธ.ค. 62 แบ่งได้ ดังนี้

- อ่างเก็บน้ำขนาดกลางที่มีปริมาณน้ำน้อยกว่าหรือเท่ากับ 30% มีจำนวน 90 แห่ง
- อ่างเก็บน้ำขนาดกลางที่มีปริมาณน้ำมากกว่า 30 – 50% มีจำนวน 88 แห่ง
- อ่างเก็บน้ำขนาดกลางที่มีปริมาณน้ำมากกว่า 50 – 80% มีจำนวน 154 แห่ง
- อ่างเก็บน้ำขนาดกลางที่มีปริมาณน้ำมากกว่า 80% มีจำนวน 80 แห่ง

อ่างเก็บน้ำส่วนใหญ่สามารถรองรับน้ำฝนที่จะตกไว้ได้ทั้งหมดที่มีปริมาณน้ำมากกว่าร้อยละ 100 ได้ให้ฝักระวังอย่างใกล้ชิดแล้ว

6. ข้อปฏิบัติ

1. สขป.1 – 13 พิจารณาบริหารจัดการน้ำในอ่างเก็บน้ำขนาดใหญ่ และขนาดกลาง เพื่อเก็บกักน้ำไว้ใช้ในฤดูแล้ง 2562/63 หรือระบายน้ำตามความจำเป็น

2. สำหรับอ่างเก็บน้ำขนาดกลางและขนาดใหญ่ที่มีปริมาณน้ำเก็บกักน้อยกว่า 30% ให้พิจารณาจัดสรรน้ำเฉพาะเพื่อการอุปโภค-บริโภค รักษาระบบนิเวศ และสำรองน้ำไว้ใช้ เป็นสำคัญสำหรับอ่างเก็บน้ำขนาดกลางและขนาดใหญ่ที่มีปริมาณน้ำเก็บกักน้อยกว่า 60% ให้บริหารจัดการน้ำหรือระบายน้ำตามแผนการจัดสรรน้ำอย่างระมัดระวังเพื่อลดความเสี่ยงจากการขาดแคลนน้ำ

3. สขป.14 สขป.15 สขป.16 และ สขป.17 ขอให้เจ้าหน้าที่คอยติดตามปริมาณฝนสะสมที่อาจตกในพื้นที่ พร้อมทั้งเตรียมความพร้อมด้านเครื่องจักร-เครื่องมือในพื้นที่ เพื่อการช่วยเหลือได้ทัน และหากเกิดน้ำไหลล้นลำน้ำต่างๆ ให้ดำเนินการแจ้งเตือนผู้เกี่ยวข้องเคลื่อนย้ายสิ่งของให้ทันเหตุการณ์ รวมถึงพิจารณาบริหารจัดการน้ำในอ่างเก็บน้ำให้อยู่ในเกณฑ์เก็บกักของโค้งปฏิบัติการอ่างเก็บน้ำ (Rule Curve) หรือต่ำกว่า 80% ของความจุอ่างเก็บน้ำ เพื่อรองรับปริมาณน้ำไหลเข้าอ่างเก็บน้ำในช่วงฤดูฝนของภาคใต้

4. จากการติดตามคุณภาพน้ำ (ค่าความเค็ม) ที่สถานีสำแลในการผลิตน้ำประปาพบว่าลิ้มความเค็มยังอยู่ในสถานการณ์ที่ต้องเฝ้าระวัง จึงเห็นควรพิจารณาดำเนินการ ดังนี้

- 4.1. ควบคุมอัตราการระบายที่เขื่อนพระรามหก 15 cms
- 4.2. ผส.บอ.ประสาน กปน.ในการลำเลียงน้ำเพื่อควบคุมค่าความเค็ม
- 4.3. ผส.คก. ติดตั้งเครื่องสูบน้ำเพิ่มเติมที่บริเวณ ปตร.พระยาบรรลือ เพื่อเพิ่มปริมาณน้ำในคลองพระบรรลือ โดยประสานกับ ผศบ.พระยาบรรลือ
- 4.4. ผส.ขป.11 ควบคุม/กำกับในการลำเลียงน้ำผ่านคลองพระยาบรรลือสู่อ่างเก็บน้ำเจ้าพระยา อยู่ในเกณฑ์ 30 cms.
- 4.5. ผส.ขป.12 ควบคุม/กำกับให้มีการระบายน้ำผ่าน ปตร.สองพี่น้อง อยู่ในเกณฑ์ 25 cms โดยประสานกับ ผส.ขป.13 อนุรักษ์ระดับน้ำบริเวณ ปตร.พระยาบรรลือ ให้สามารถสูบน้ำเข้าคลองพระยาบรรลือได้
- 4.6. ผส.ขป.13 ควบคุม/กำกับการระบายน้ำผ่านคลองจรเข้สามพัน,คลองท่าสาร-บางปลา และคลองประปา ให้เป็นไปตามแผน โดยประสานงานกับ ผส.บอ.