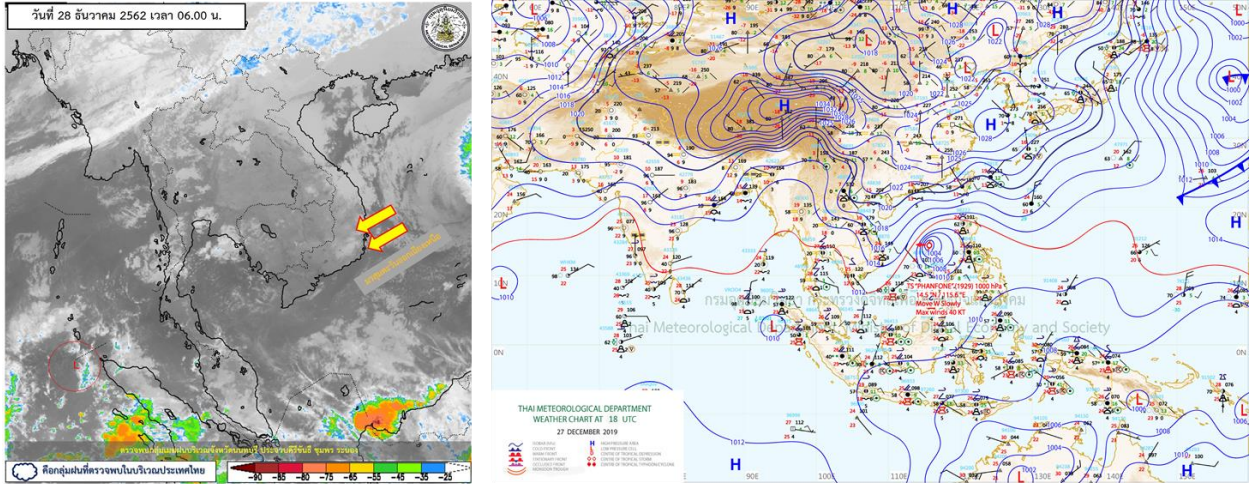


รายงานสรุปศูนย์ปฏิบัติการน้ำอัจฉริยะ  
เรื่อง สถานการณ์น้ำและการเฝ้าระวัง  
ประจำวันเสาร์ที่ 28 ธันวาคม พ.ศ. 2562

1. สภาพอากาศและปริมาณฝน

1.1 สภาพอากาศ (กรมอุตุนิยมวิทยา)



บริเวณความกดอากาศสูงกำลังค่อนข้างแรงจากประเทศจีนได้แผ่ลงมาปกคลุมภาคตะวันออกเฉียงเหนือ และทะเลจีนใต้ ทำให้ภาคตะวันออกเฉียงเหนือ ภาคกลางตอนบน และภาคตะวันออกตอนบน มีอุณหภูมิลดลง ส่วนคลื่นกระแสลมฝ่ายตะวันตกได้เคลื่อนเข้าปกคลุมประเทศเมียนมาและภาคเหนือตอนบน ทำให้บริเวณดังกล่าว มีฝนเกิดขึ้นในระยะนี้ สำหรับลมตะวันออกเฉียงใต้ยังคงมีกำลังอ่อน ทำให้ภาคใต้มีฝนน้อยในระยะนี้ อนึ่ง ประกาศกรมอุตุนิยมวิทยา ฉบับที่ 4 เรื่อง พายุระดับ 3 (พายุโซนร้อน) “ฟานทอง” พายุนี้กำลังเคลื่อนตัวทางทิศตะวันตกอย่างช้าๆ คาดว่าพายุนี้จะอ่อนกำลังลง และสลายตัวในบริเวณทะเลจีนใต้ตอนกลางในช่วงวันที่ 28-29 ธ.ค. 2562 โดยพายุนี้ไม่มีผลกระทบต่อลักษณะอากาศของประเทศไทย

1.2 สภาพฝน

**ปริมาณฝนสูงสุด 5 อันดับ** จากสำนักงานทรัพยากรน้ำแห่งชาติ เวลา 07.00 น. วันที่ 27 ธ.ค.62 ถึง เวลา 07.00 น. วันที่ 28 ธ.ค.62 ตามลำดับ ดังนี้

1. อ.ภาษีเจริญ จ.กรุงเทพมหานคร	วัดปริมาณฝนได้	29.5	มม.
2. อ.ปะทิว จ.ชุมพร	วัดปริมาณฝนได้	12.6	มม.
3. อ.ท่าแซะ จ.ชุมพร	วัดปริมาณฝนได้	11.0	มม.
4. อ.บางขุนเทียน จ.กรุงเทพมหานคร	วัดปริมาณฝนได้	9.0	มม.
5. อ.เมือง จ.ชุมพร	วัดปริมาณฝนได้	8.5	มม.

## 2. สถานการณ์น้ำท่าและสภาพน้ำในอ่างเก็บน้ำ

### 2.1 สถานการณ์น้ำท่าในลุ่มน้ำต่างๆ (28 ธ.ค.62 เวลา 06.00 น.)

แม่น้ำ	สถานี	ที่ตั้งสถานี	ที่ตั้ง	ความจุ	ระดับน้ำ	ปริมาณน้ำ		ต่ำ(-) สูง(+) กว่าตลิ่ง	อยู่ใน เกณฑ์	แนวโน้ม		
						วันนี้	เมื่อวาน					
			ม.	ม. <sup>3</sup> / วิ.	ม.	ม. <sup>3</sup> / วิ.	ม. <sup>3</sup> / วิ.					
1. ปิง	P.1	สะพานนาครี	อำเภอเมือง	จังหวัดเชียงใหม่	3.70	445	1.05	3.25	3.25	-2.65	น้อย	ทรงตัว
ปิง	P.7A	สะพานบ้านห้วยยาง	อำเภอเมือง	จังหวัดกำแพงเพชร	5.34	3,000	0.60	162.30	137.50	-4.74	น้อย	เพิ่มขึ้น
ปิง	P.17	บ้านท่าจั่ว	อำเภอบรรพตพิสัย	จังหวัดนครสวรรค์	39.80	2,990	34.67	110.00	95.00	-5.13	น้อย	เพิ่มขึ้น
2. วัง	W.1C	สะพานเสตุวารี	อำเภอเมือง	จังหวัดลำปาง	5.20	651	-0.63	0.27	0.29	-5.83	น้อย	ทรงตัว
วัง	W.4A	บ้านวังหมื่น	อำเภอสามเงา	จังหวัดตาก	8.00	700	0.19	0.00	0.00	-7.81	น้อย	ทรงตัว
3. ยม	Y.1C	สะพานบ้านน้ำโค้ง	อำเภอเมือง	จังหวัดแพร่	8.20	993	0.05	3.85	4.31	-8.15	น้อย	ลดลง
4. น่าน	N.1	หน้าสำนักงานป่าไม้	อำเภอเมือง	จังหวัดน่าน	7.00	1,217	-0.15	10.75	10.30	-7.15	น้อย	เพิ่มขึ้น
น่าน	N.5A	สะพานเอกทศรถ	อำเภอเมือง	จังหวัดพิษณุโลก	10.37	1,365	1.42	114.40	147.20	-8.95	น้อย	ลดลง
น่าน	N.67	สะพานบ้านเกยไชย	อำเภอชุมแสง	จังหวัดนครสวรรค์	28.30	1,579	18.49	97.00	82.00	-9.81	น้อย	เพิ่มขึ้น
5. เจ้าพระยา	C.2	ค่ายจิรประวัติ	อำเภอเมือง	จังหวัดนครสวรรค์	26.20	3,590	17.20	198.00	173.00	-9.00	น้อย	เพิ่มขึ้น
เจ้าพระยา	C.13	ท้ายเขื่อนเจ้าพระยา	อำเภอสรรพยา	จังหวัดชัยนาท	16.34	2,840	5.64	80.00	80.00	-10.70	น้อย	ทรงตัว
6. ป่าสัก	S.28	ท้ายเขื่อนป่าสักชลสิทธิ์	อำเภอพัฒนานิคม	จังหวัดลพบุรี	31.46	1,175	17.28	17.00	17.00	-14.18	น้อย	ทรงตัว
7. มูล	M.7	สะพานเสรีประชาธิปไตย	อำเภอเมือง	จังหวัดอุบลราชธานี	7.00	2,300	2.72	34.92	37.44	-4.28	น้อย	ลดลง
8. ซี	E.20A	บ้านบ้านฟ้าหยาด	อำเภอมหาชนะชัย	จังหวัดยโสธร	10.00	1,105	3.98	9.40	9.50	-6.02	น้อย	ลดลง
9. เพชรบุรี	B.9	บ้านสาระเห็ด	อำเภอท่ายาง	จังหวัดเพชรบุรี	6.60	355	2.24	11.30	23.25	-4.36	น้อย	ลดลง
เพชรบุรี	B.6A	สะพานท่าเกวียน	อำเภอแก่งกระจาน	จังหวัดเพชรบุรี	6.00	260	0.51	0.55	0.00	-5.49	น้อย	เพิ่มขึ้น
เพชรบุรี	B.15	สะพานเทศบาล	อำเภอเมือง	จังหวัดเพชรบุรี	5.40	150	0.47	1.05	0.45	-4.93	น้อย	เพิ่มขึ้น
10. ทะเลสาบสงขลา	X.44	คลองอู่ตะเภา	อำเภอหาดใหญ่	จังหวัดสงขลา	7.40	530	0.34	17.40	15.30	-7.06	น้อย	เพิ่มขึ้น
ทะเลสาบสงขลา	X.170	บ้านคลองลำ	อำเภอศรีนครินทร์	จังหวัดพัทลุง	25.20	290	20.95	19.50	19.80	-4.25	น้อย	ลดลง
11. ภาคใต้ฝั่งตะวันออก	X.180	สะพานเทศบาล	อำเภอเมือง	จังหวัดชุมพร	3.80	199	0.38	28.20	25.80	-3.42	น้อย	เพิ่มขึ้น
ภาคใต้ฝั่งตะวันออก	X.119A	สะพานสันต	อำเภอสุโขทัย	จังหวัดราชบุรี	8.20	204	5.53	69.55	79.60	-2.67	ปกติ	ลดลง
ภาคใต้ฝั่งตะวันออก	X.53A	คลองชุมพร	อำเภอเมือง	จังหวัดชุมพร	9.30	161	2.38	2.80	2.70	-6.92	น้อย	เพิ่มขึ้น
ภาคใต้ฝั่งตะวันออก	X.212	คลองหลังสวน	อำเภอหลังสวน	จังหวัดชุมพร	6.00	1,460	0.04	90.00	80.00	-5.96	น้อย	เพิ่มขึ้น
12. ภาคใต้ฝั่งตะวันตก	X.186	คลองตะกั่วป่า	อำเภอตะกั่วป่า	จังหวัดพังงา	4.40	757	1.06	160.00	147.00	-3.34	ปกติ	เพิ่มขึ้น
ภาคใต้ฝั่งตะวันตก	X.234	บ้านป่าหมาก	อำเภอเมือง	จังหวัดตรัง	6.40	445	0.95	50.00	48.00	-5.45	น้อย	เพิ่มขึ้น

## 2.2 สภาพน้ำในอ่างเก็บน้ำขนาดใหญ่ (ข้อมูล วันที่ 28 ธ.ค. 62)

ภาค อ่างเก็บน้ำเขื่อน	ความจุ ที่ รณศ. (ล้าน ม. <sup>3</sup> )	ความจุ ที่ รณก. (ล้าน ม. <sup>3</sup> )	ความจุน้ำ ใช้การ (ล้าน ม. <sup>3</sup> )	ณ วันที่								ไหลลง วันนี้ (ล้าน ม. <sup>3</sup> )	ระบาย วันนี้ (ล้าน ม. <sup>3</sup> )
				ปี2561		ปี2562							
				ปริมาณ (ล้าน ม. <sup>3</sup> )	% รณก.	ปริมาณ (ล้าน ม. <sup>3</sup> )	% รณก.	ปริมาณใช้การ (ล้าน ม. <sup>3</sup> )	% รณก.	% ใช้การ			
<b>เหนือ</b>													
ภูมิพล*	13,462	13,462	9,662	9,110	68	5,590	42	1,790	13	19	1.07	13.00	
สิริกิติ์*	10,508	9,510	6,660	7,469	79	4,862	51	2,012	21	30	2.05	12.57	
แม่จัดสมบูรณ์ชล	323	265	253	266	100	152	58	140	53	56	0.00	0.16	
แม่กวางอุดมธารา	295	263	249	146	56	74	28	60	23	24	0.13	0.04	
ก๊วยลม	106	106	103	93	88	57	54	54	50	52	0.23	0.65	
ก๊วยคอง	209	170	164	189	111	108	63	101	60	62	0.00	0.24	
แควน้อยบำรุงแดน	1,080	939	896	660	70	442	47	399	42	45	0.00	1.12	
แม่มอก	110	110	94	46	42	34	31	18	16	19	0.02	0.02	
<b>ตะวันออกเฉียงเหนือ</b>													
ห้วยหลวง	136	136	129	60	44	60	44	53	39	41	0.00	0.16	
น้ำอูน	780	520	475	403	78	278	53	233	45	49	0.00	0.20	
น้ำพุง*	200	165	157	120	72	88	54	80	49	51	0.07	0.00	
อุพการณ์*	181	164	127	122	75	45	27	8	5	6	0.01	0.00	
อุบลรัตน์*	4,640	2,431	1,850	781	32	499	21	-82	-3	-4	0.10	0.55	
ลำปาว	2,450	1,980	1,880	1,160	59	1,428	72	1,328	67	71	0.00	4.74	
ลำตะคอง	445	314	292	250	79	156	50	133	42	46	0.20	0.17	
ลำพระเพลิง	242	155	154	75	49	23	15	21	14	14	0.00	0.00	
มูลบน	350	141	134	69	49	49	35	42	30	32	0.00	0.02	
ลำแซะ	325	275	268	163	59	87	32	80	29	30	0.05	0.16	
ลำนางรอง	197	121	118	40	33	23	19	20	16	17	0.03	0.00	
สิรินธร*	1,966	1,966	1,135	1,228	62	1,723	88	892	45	79	0.00	1.53	
<b>กลาง</b>													
ป่าสักชลสิทธิ์	960	960	957	570	59	236	25	233	24	24	0.00	1.73	
ทับเสลา	190	160	143	41	26	37	23	20	12	14	0.00	0.00	
กระเสียว	390	299	259	72	24	61	20	21	7	8	0.00	0.02	
<b>ตะวันตก</b>													
ศรีนครินทร์*	18,770	17,745	7,480	16,216	91	15,042	85	4,777	27	64	4.39	11.98	
วชิราลงกรณ์*	11,000	8,860	5,848	7,284	82	7,027	79	4,015	45	69	0.22	13.01	
<b>ตะวันออก</b>													
ขุนด่านปราการชล	225	224	219	186	83	163	73	159	71	72	0.00	1.28	
คลองสิียด	450	420	390	322	77	109	26	79	19	20	0.00	0.15	
บางพระ	127	117	105	85	73	54	46	42	36	40	0.02	0.25	
หนองปลาไหล	206	164	150	150	92	60	37	47	28	31	0.14	0.28	
ประแสร์	322	295	275	237	80	125	42	105	35	38	0.00	0.68	
นฤปดินทรจินดา	338	295	276	266	90	221	75	201	68	73	0.06	1.43	
<b>ใต้</b>													
แก่งกระจาน	900	710	645	616	87	511	72	446	63	69	1.53	2.16	
ปราณบุรี	490	391	373	352	90	269	69	252	64	67	0.28	0.19	
ราชประภา*	6,144	5,639	4,287	4,723	84	3,750	67	2,398	43	56	0.46	4.36	
บางยาง*	1,590	1,454	1,178	1,057	73	1,064	73	788	54	67	4.17	2.23	

ต่ำกว่า 30 %  
รวม 9 แห่ง

ตั้งแต่ 31 - 50%  
รวม 10 แห่ง

ตั้งแต่ 51-80%  
รวม 14 แห่ง

มากกว่า 80%  
รวม 2 แห่ง



## 2.3 สภาพน้ำในอ่างเก็บน้ำ 4 เขื่อนหลักกลุ่มเจ้าพระยา (ข้อมูล วันที่ 28 ธ.ค. 62)

สภาพน้ำในอ่างเก็บน้ำ ภูมิพล สิริกิติ์ แควน้อยฯ และป่าสักฯ วันที่ 28 ธันวาคม 2562

อ่างเก็บน้ำ	ปริมาณน้ำในอ่างฯ		ปริมาณน้ำใช้การได้		ปริมาณน้ำไหลลงอ่างฯ		ปริมาณน้ำระบาย		รับน้ำได้อีก
	ปี 2562	% ความจุ	ปริมาตรน้ำ	% ใช้การ	วันนี้	เมื่อวาน	วันนี้	เมื่อวาน	
ภูมิพล	5,590	42	1,790	19	1.07	0.00	13.00	13.00	7,872
สิริกิติ์	4,862	51	2,012	30	2.05	3.60	12.57	12.28	4,648
ภูมิพล+สิริกิติ์	10,452	45	3,802	23	3.12	3.60	25.57	25.28	12,520
แควน้อยฯ	442	47	399	45	0.00	0.00	1.12	1.12	497
ป่าสักชลสิทธิ์	236	25	233	24	0.00	0.00	1.73	1.73	724
<b>รวมทั้งหมด</b>	<b>11,130</b>	<b>45</b>	<b>4,434</b>	<b>24</b>	<b>3.12</b>	<b>3.60</b>	<b>28.42</b>	<b>28.13</b>	<b>13,741</b>

(หน่วย : ล้าน ลบ.ม.)

## 2.4 สถานการณ์น้ำลุ่มน้ำเจ้าพระยา

**แม่น้ำปิง** ปริมาณน้ำไหลผ่านที่สถานี P.17 อ.บรรพตพิสัย จ.นครสวรรค์ วัดได้ 110.00 ลบ.ม./วินาที (เมื่อวาน 95.00 ลบ.ม./วินาที) ต่ำกว่าตลิ่ง 5.13 เมตร มี**แนวโน้มเพิ่มขึ้น**

**แม่น้ำน่าน** ปริมาณน้ำไหลผ่านที่สถานี N.67 อ.ชุมแสง จ.นครสวรรค์ วัดได้ 97.00 ลบ.ม./วินาที (เมื่อวาน 82.00 ลบ.ม./วินาที) ต่ำกว่าตลิ่ง 9.81 เมตร มี**แนวโน้มเพิ่มขึ้น**

**แม่น้ำเจ้าพระยา** ปริมาณน้ำไหลผ่านที่สถานี C.2 อ.เมืองนครสวรรค์ วัดได้ 198.00 ลบ.ม./วินาที (เมื่อวาน 173.00 ลบ.ม./วินาที) ต่ำกว่าตลิ่ง 9.00 เมตร มี**แนวโน้มเพิ่มขึ้น** และมีปริมาณน้ำไหลผ่านท้ายเขื่อนเจ้าพระยา (C.13) ในอัตรา 80.00 ลบ.ม./วินาที (เมื่อวาน 80.00 ลบ.ม./วินาที) ไหลผ่านสถานีวัดน้ำ C.29A อ.บางไทร มีปริมาณน้ำไหลผ่านเฉลี่ย 89.00 ลบ.ม./วินาที (เมื่อวาน 92.00 ลบ.ม./วินาที)

## 2.5 สภาพน้ำในอ่างเก็บน้ำขนาดกลาง (ข้อมูล วันที่ 28 ธ.ค. 62)

ข้อมูลวันที่ 28 ธันวาคม 2562															
สรุปอ่างขนาดกลางที่มีปริมาตรในช่วง <=30 % และ >80 %															
<=30 %				31 - 50 %				>50-80%				>80 %			
ภาค	จำนวน	สขป.	จำนวน	ภาค	จำนวน	สขป.	จำนวน	ภาค	จำนวน	สขป.	จำนวน	ภาค	จำนวน	สขป.	จำนวน
เหนือ	26	1	4	เหนือ	27	1	6	เหนือ	19	1	4	เหนือ	3	1	1
		2	17			2	11			2	10			2	1
		3	2			3	2			3	1			3	0
		4	3			4	8			4	4			4	1
ตะวันออก เฉียงเหนือ	46	5	14	ตะวันออก เฉียงเหนือ	38	5	14	ตะวันออก เฉียงเหนือ	92	5	20	ตะวันออก เฉียงเหนือ	42	5	5
		6	12			6	7			6	32			6	1
		7	2			7	5			7	25			7	15
		8	18			8	12			8	15			8	21
ตะวันออก	9	9	9	ตะวันออก	12	9	12	ตะวันออก	15	9	15	ตะวันออก	15	9	15
กลาง	6	10	5	กลาง	6	10	5	กลาง	7	10	7	กลาง	3	10	2
		11	0			11	0			11	0			11	0
		12	1			12	1			12	0			12	1
ตะวันตก	1	13	1	ตะวันตก	2	13	2	ตะวันตก	2	13	2	ตะวันตก	2	13	2
ใต้	1	14	0	ใต้	7	14	5	ใต้	25	14	11	ใต้	6	14	1
		15	1			15	1			15	6			15	5
		16	0			16	1			16	7			16	0
		17	0			17	0			17	1			17	0
<b>รวม</b>	<b>89</b>	<b>รวม</b>	<b>89</b>	<b>รวม</b>	<b>92</b>	<b>รวม</b>	<b>92</b>	<b>รวม</b>	<b>160</b>	<b>รวม</b>	<b>160</b>	<b>รวม</b>	<b>71</b>	<b>รวม</b>	<b>71</b>

รวมทั้งหมด 412 แห่ง

## 2.6 การจัดสรรน้ำฤดูแล้ง

อ่างเก็บน้ำ	แผน (ล้าน ลบ.ม.)	ผลการจัดสรร (ล้าน ลบ.ม.)	คงเหลือ (ล้าน ลบ.ม.)
ทั่วประเทศ (28 ธ.ค. 62)	17,699	5,108 (29%)	12,591 (71%)
เจ้าพระยา (4 เขื่อน) (28 ธ.ค. 62)	4,000	1,527 (38%)	2,473 (62%)

### 3. วิเคราะห์สถานการณ์

#### 3.1 คาดการณ์ปริมาณฝนจากแบบจำลองบรรยากาศของ กรมอุตุนิยมวิทยา (3 วันล่วงหน้า)

- วันที่ 28 ธ.ค. 62 (วันที่ 28 ธ.ค. 62 เวลา 07.00 น.– 29 ธ.ค. 62 เวลา 07.00 น.) ไม่มีฝนตกเกิน 10 มม. ในประเทศไทย
- วันที่ 29 ธ.ค. 62 (วันที่ 29 ธ.ค. 62 เวลา 07.00 น.– 30 ธ.ค. 62 เวลา 07.00 น.) ไม่มีฝนตกเกิน 10 มม. ในประเทศไทย
- วันที่ 30 ธ.ค. 62 (วันที่ 30 ธ.ค. 62 เวลา 07.00 น.– 31 ธ.ค. 62 เวลา 07.00 น.) ไม่มีฝนตกเกิน 10 มม. ในประเทศไทย

#### 3.2 คาดการณ์ปริมาณน้ำ (วันที่ 29 ธ.ค. 62)

คาดการณ์ปริมาณน้ำไหลผ่านลุ่มน้ำปิงที่สถานี P.17 อ.บรรพตพิสัย จ.นครสวรรค์ จะมีปริมาณน้ำไหลผ่าน 124.00 ลบ.ม./วินาที มีแนวโน้มเพิ่มขึ้น ส่วนลุ่มน้ำน่านที่สถานี N.67 อ.ชุมแสง จ.นครสวรรค์ จะมีปริมาณน้ำไหลผ่าน 115.00 ลบ.ม./วินาที มีแนวโน้มเพิ่มขึ้น โดยจะทำให้ในลุ่มน้ำเจ้าพระยาที่สถานี C.2 อ.เมืองนครสวรรค์ จ.นครสวรรค์ จะมีปริมาณน้ำผ่าน 220.00 ลบ.ม./วินาที มีแนวโน้มเพิ่มขึ้น

### 4. รายงานสถานการณ์ค่าความเค็ม (ข้อมูล วันที่ 28 ธ.ค.62)

แม่น้ำ	สถานีเฝ้าระวัง	เกณฑ์เฝ้าระวัง (กรัม/ลิตร)	ค่าความเค็ม (กรัม/ลิตร)
เจ้าพระยา	ประปาสำแล	0.25	0.21
ปราจีน-บางปะกง	ปราจีนบุรี	2.00	0.07
ท่าจีน	ปากคลองจินดา	0.75	0.25
แม่กลอง	ปากคลองดำเนินสะดวก	2.00	0.19

### 5. สรุปผลการวิเคราะห์สถานการณ์

สภาพน้ำในอ่างเก็บน้ำขนาดใหญ่ที่มีปริมาณน้ำน้อยกว่าหรือเท่ากับ 30% ของความจุอ่างมีจำนวน 9 แห่ง อ่างเก็บน้ำขนาดใหญ่ที่มีปริมาณน้ำระหว่าง 30 - 50% ของความจุอ่าง มีจำนวน 10 แห่ง อ่างเก็บน้ำขนาดใหญ่ที่มีปริมาณน้ำตั้งแต่ 51-80% ของความจุอ่าง มีจำนวน 14 แห่ง และอ่างเก็บน้ำขนาดใหญ่ที่มีปริมาณน้ำมากกว่า 80% ของความจุอ่าง มีจำนวน 2 แห่ง

สภาพน้ำในอ่างเก็บน้ำขนาดกลางจำนวน 412 แห่ง วันที่ 28 ธ.ค. 62 แบ่งได้ ดังนี้

- อ่างเก็บน้ำขนาดกลางที่มีปริมาณน้ำน้อยกว่าหรือเท่ากับ 30% มีจำนวน 89 แห่ง
- อ่างเก็บน้ำขนาดกลางที่มีปริมาณน้ำมากกว่า 30 – 50% มีจำนวน 92 แห่ง
- อ่างเก็บน้ำขนาดกลางที่มีปริมาณน้ำมากกว่า 50 – 80% มีจำนวน 160 แห่ง
- อ่างเก็บน้ำขนาดกลางที่มีปริมาณน้ำมากกว่า 80% มีจำนวน 71 แห่ง

อ่างเก็บน้ำส่วนใหญ่สามารถรองรับน้ำฝนที่จะตกไว้ได้ทั้งหมดที่มีปริมาณน้ำมากกว่าร้อยละ 100 ได้ให้ฝ้าระวังอย่างใกล้ชิดแล้ว

## 6. ข้อปฏิบัติ

1. สขป.1 – 13 พิจารณาบริหารจัดการน้ำในอ่างเก็บน้ำขนาดใหญ่ และขนาดกลาง เพื่อเก็บกักน้ำไว้ในฤดูแล้ง 2562/63 หรือระบายน้ำตามความจำเป็น

2. สำหรับอ่างเก็บน้ำขนาดกลางและขนาดใหญ่ที่มีปริมาณน้ำเก็บกักน้อยกว่า 30% ให้พิจารณาจัดสรรน้ำเฉพาะเพื่อการอุปโภค-บริโภค รักษาระบบนิเวศ และสำรองน้ำไว้ใช้ เป็นสำคัญสำหรับอ่างเก็บน้ำขนาดกลางและขนาดใหญ่ที่มีปริมาณน้ำเก็บกักน้อยกว่า 60% ให้บริหารจัดการน้ำหรือระบายน้ำตามแผนการจัดสรรน้ำอย่างระมัดระวังเพื่อลดความเสี่ยงจากการขาดแคลนน้ำ

3. สขป.14 สขป.15 สขป.16 และ สขป.17 ขอให้เจ้าหน้าที่คอยติดตามปริมาณฝนสะสมที่อาจตกในพื้นที่ พร้อมทั้งเตรียมความพร้อมด้านเครื่องจักร-เครื่องมือในพื้นที่ เพื่อการช่วยเหลือได้ทัน และหากเกิดน้ำไหลล้นลำน้ำต่างๆ ให้ดำเนินการแจ้งเตือนผู้เกี่ยวข้องเคลื่อนย้ายสิ่งของให้ทันเหตุการณ์ รวมถึงพิจารณาบริหารจัดการน้ำในอ่างเก็บน้ำให้อยู่ในเกณฑ์เก็บกักของโค้งปฏิบัติการอ่างเก็บน้ำ (Rule Curve) หรือต่ำกว่า 80% ของความจุอ่างเก็บน้ำ เพื่อรองรับปริมาณน้ำไหลเข้าอ่างเก็บน้ำในช่วงฤดูฝนของภาคใต้

4. จากการติดตามคุณภาพน้ำ (ค่าความเค็ม) ที่สถานีสำแลในการผลิตน้ำประปาพบว่าลิ้มความเค็มยังอยู่ในสถานการณ์ที่ต้องฝ้าระวัง จึงเห็นควรพิจารณาดำเนินการ ดังนี้

4.1. ควบคุมอัตราการระบายที่เขื่อนพระรามหก 15 cms

4.2. ผส.บอ.ประสาน กปน.ในการลำเลียงน้ำเพื่อควบคุมค่าความเค็ม

4.3. ผส.คก. ติดตั้งเครื่องสูบน้ำเพิ่มเติมที่บริเวณ ปตร.พระยาบรรลือ เพื่อเพิ่มปริมาณน้ำในคลองพระบรรลือ โดยประสานกับ ผคบ.พระยาบรรลือ

4.4. ผส.ขป.11 ควบคุม/กำกับในการลำเลียงน้ำผ่านคลองพระยาบรรลือสู่ แม่น้ำเจ้าพระยา อยู่ในเกณฑ์ 30 cms.

4.5. ผส.ขป.12 ควบคุม/กำกับให้มีการระบายน้ำผ่าน ปตร.สองพี่น้อง อยู่ในเกณฑ์ 25 cms โดยประสานกับ ผส.ขป.13 วมรักษาระดับน้ำบริเวณ ปตร.พระยาบรรลือ ให้สามารถสูบน้ำเข้าคลองพระยาบรรลือได้

4.6. ผส.ขป.13 ควบคุม/กำกับการระบายน้ำผ่านคลองจรเข้สามพัน,คลองท่าสาร-บางปลา และคลองประปา ให้เป็นไปตามแผน โดยประสานงานกับ ผส.บอ.