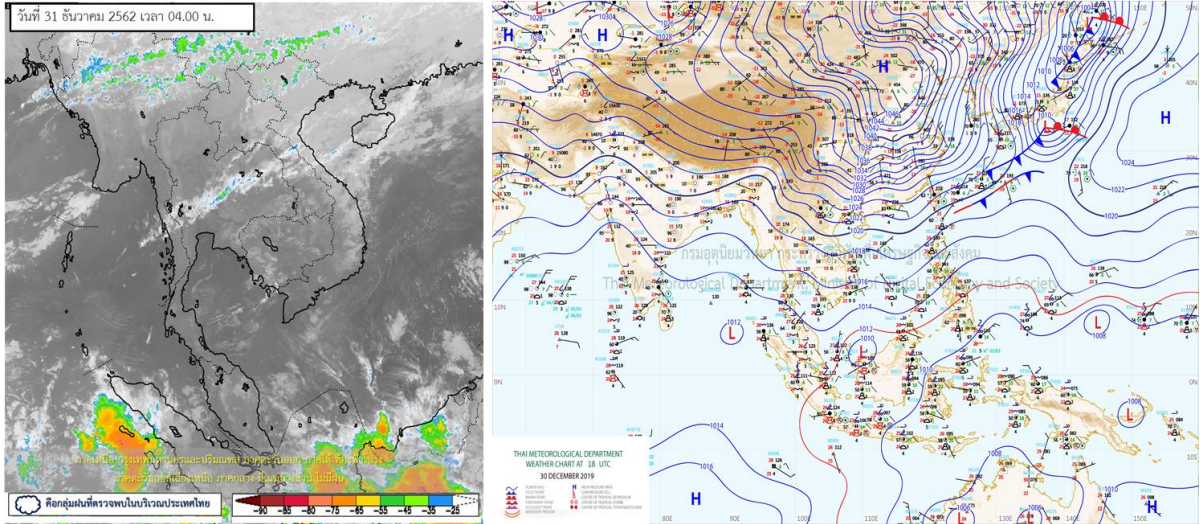


รายงานสรุปศูนย์ปฏิบัติการน้ำอัจฉริยะ  
เรื่อง สถานการณ์น้ำและการเฝ้าระวัง  
ประจำวันอังคารที่ 31 ธันวาคม พ.ศ. 2562

1. สภาพอากาศและปริมาณฝน

1.1 สภาพอากาศ (กรมอุตุนิยมวิทยา)



บริเวณความกดอากาศสูงกำลังค่อนข้างแรง จากประเทศจีนแผ่ปกคลุมประเทศไทยตอนบน และทะเลจีนใต้ ในขณะที่คลื่นกระแสลมฝ่ายตะวันตกได้เคลื่อนเข้าปกคลุมภาคเหนือตอนบนและภาคตะวันออกเฉียงเหนือตอนบน สำหรับลมตะวันออกเฉียงใต้พัดปกคลุมภาคใต้ ทำให้ภาคใต้มีฝนบางพื้นที่

1.2 สภาพฝน

**ปริมาณฝนสูงสุด 5 อันดับ** จากสำนักงานทรัพยากรน้ำแห่งชาติ เวลา 07.00 น. วันที่ 30 ธ.ค.62 ถึง เวลา 07.00 น. วันที่ 31 ธ.ค.62 ตามลำดับ ดังนี้

1. อ.ท่าแซะ จ.ชุมพร	วัดปริมาณฝนได้	121.5	มม.
2. อ.สะเมิง จ.เชียงใหม่	วัดปริมาณฝนได้	0.5	มม.
3. -	วัดปริมาณฝนได้	0.0	มม.
4. -	วัดปริมาณฝนได้	0.0	มม.
5. -	วัดปริมาณฝนได้	0.0	มม.

## 2. สถานการณ์น้ำท่าและสภาพน้ำในอ่างเก็บน้ำ

### 2.1 สถานการณ์น้ำท่าในลุ่มน้ำต่างๆ (31 ธ.ค.62 เวลา 06.00 น.)

แม่น้ำ	สถานี	ที่ตั้งสถานี	ตลิ่ง ม.	ความจุ ม. <sup>3</sup> / วิ.	ระดับน้ำ ม.	ปริมาณน้ำ		ค่า(-) สูง(+) กว่าตลิ่ง	อยู่ใน เกณฑ์	แนวโน้ม	
						วันนี้ ม. <sup>3</sup> / วิ.	เมื่อวาน ม. <sup>3</sup> / วิ.				
1. ปิง	P.1	สะพานนารัฐ อำเภอเมือง		3.70	445	1.46	20.00	5.55	-2.24	น้อย	เพิ่มขึ้น
	P.7A	สะพานบ้านห้วยยาง อำเภอเมือง		5.34	3,000	0.56	149.90	153.00	-4.78	น้อย	ลดลง
	P.17	บ้านท่าจิว อำเภอบรรพตพิสัย		39.80	2,990	34.72	121.00	121.00	-5.08	น้อย	ทรงตัว
2. วัง	W.1C	สะพานเสตุวาริ อำเภอเมือง		5.20	651	-0.58	0.32	0.34	-5.78	น้อย	ทรงตัว
	W.4A	บ้านวังหมื่น อำเภอสามเงา		8.00	700	0.18	0.00	0.00	-7.82	น้อย	ทรงตัว
3. ยม	Y.1C	สะพานบ้านน้ำโค้ง อำเภอเมือง		8.20	993	0.05	3.85	7.97	-8.15	น้อย	ลดลง
4. น่าน	N.1	หน้าสำนักงานป่าไม้ อำเภอเมือง		7.00	1,217	-0.15	10.75	10.75	-7.15	น้อย	ทรงตัว
	N.5A	สะพานเอกาทศรถ อำเภอเมือง		10.37	1,365	1.36	106.50	99.10	-9.01	น้อย	เพิ่มขึ้น
น่าน	N.67	สะพานบ้านเกยไชย อำเภอชุมแสง		28.30	1,579	18.84	121.00	121.00	-9.46	น้อย	ทรงตัว
	C.2	ค่ายจิระประวัติ อำเภอเมือง		26.20	3,590	17.55	257.00	260.00	-8.65	น้อย	ลดลง
5. เจ้าพระยา	C.13	ท้ายเขื่อนเจ้าพระยา อำเภอสรรพยา		16.34	2,840	5.78	90.00	90.00	-10.56	น้อย	ทรงตัว
6. ป่าสัก	S.28	ท้ายเขื่อนป่าสักชลสิทธิ์ อำเภอพัฒนานิคม		31.46	1,175	17.27	16.00	16.00	-14.19	น้อย	ทรงตัว
7. มูล	M.7	สะพานเสรีประชาธิปไตย อำเภอเมือง		7.00	2,300	2.19	23.79	26.94	-4.81	น้อย	ลดลง
8. ชี	E.20A	บ้านบ้านฟ้าหยาด อำเภอมหาชนะชัย		10.00	1,105	3.97	8.10	8.10	-6.03	น้อย	ทรงตัว
	B.9	บ้านสระเห็ด อำเภอท่ายาง		6.60	355	2.30	12.50	15.25	-4.30	น้อย	ลดลง
9. เพชรบุรี	B.6A	สะพานท่าเกวียน อำเภอแก่งกระจาน		6.00	260	0.59	0.95	0.95	-5.41	น้อย	ทรงตัว
	B.15	สะพานเทศบาล อำเภอเมือง		5.40	150	0.43	0.45	0.00	-4.97	น้อย	เพิ่มขึ้น
10. ทะเลสาบสงขลา	X.44	คลองอู่ตะเภา อำเภอหาดใหญ่		7.40	530	0.36	18.10	17.75	-7.04	น้อย	เพิ่มขึ้น
	X.170	บ้านคลองลำ อำเภอศรีนครินทร์		25.20	290	20.93	18.90	19.20	-4.27	น้อย	ลดลง
11. ภาคใต้ฝั่งตะวันออก	X.180	สะพานเทศบาล อำเภอเมือง		3.80	199	0.17	20.10	19.20	-3.63	น้อย	เพิ่มขึ้น
	X.119A	สะพานสันต อำเภอสุโขทัย		8.20	204	5.00	52.00	56.50	-3.20	ปกติ	ลดลง
	X.53A	คลองชุมพร อำเภอเมือง		9.30	161	2.34	2.40	2.70	-6.96	น้อย	ลดลง
	X.212	คลองหลังสวน อำเภอหลังสวน		6.00	1,460	-0.19	67.00	63.00	-6.19	น้อย	เพิ่มขึ้น
12. ภาคใต้ฝั่งตะวันตก	X.186	คลองตะกั่วป่า อำเภอตะกั่วป่า		4.40	757	1.26	181.60	170.60	-3.14	ปกติ	เพิ่มขึ้น
	X.234	บ้านป่าหมาก อำเภอเมือง		6.40	445	1.29	63.60	65.50	-5.11	น้อย	ลดลง

## 2.2 สภาพน้ำในอ่างเก็บน้ำขนาดใหญ่ (ข้อมูล วันที่ 31 ธ.ค. 62)

ภาค อ่างเก็บน้ำเขื่อน	ความจุ ที่ รณศ. (ล้าน ม. <sup>3</sup> )	ความจุ ที่ รณก. (ล้าน ม. <sup>3</sup> )	ความจุน้ำ ใช้การ (ล้าน ม. <sup>3</sup> )	ณ วันที่								ไหลลง วันนี้ (ล้าน ม. <sup>3</sup> )	ระบาย วันนี้ (ล้าน ม. <sup>3</sup> )
				ปี2561		ปี2562							
				ปริมาตร (ล้าน ม. <sup>3</sup> )	% รณก.	ปริมาตร (ล้าน ม. <sup>3</sup> )	% รณก.	ปริมาตรใช้การ (ล้าน ม. <sup>3</sup> )	% รณก.	% ใช้การ			
<b>เหนือ</b>													
ภูมิพล*	13,462	13,462	9,662	9,048	67	5,548	41	1,748	13	18	0.00	10.00	
สิริกิติ์*	10,508	9,510	6,660	7,403	78	4,825	51	1,975	21	30	1.34	15.50	
แม่จัดสมบูรณ์ชล	323	265	253	266	100	152	57	140	53	55	0.05	0.16	
แม่กวางอุดมธารา	295	263	249	147	56	75	28	61	23	24	0.18	0.04	
กิ่วลม	106	106	103	93	88	56	53	53	49	51	0.48	0.70	
กิ่วคอหมา	209	170	164	184	108	107	63	101	59	61	0.00	0.20	
แควน้อยบำรุงแดน	1,080	939	896	652	69	437	47	394	42	44	0.00	1.12	
แม่เมาะ	110	110	94	46	42	34	31	18	16	19	0.02	0.02	
<b>ตะวันออกเฉียงเหนือ</b>													
ห้วยหลวง	136	136	129	59	44	59	44	53	39	41	0.00	0.16	
น้ำอูน	780	520	475	400	77	277	53	232	45	49	0.00	0.48	
น้ำพุง*	200	165	157	119	72	88	53	80	49	51	0.07	0.00	
จุฬารักษ์*	181	164	127	122	74	45	27	8	5	6	0.04	0.00	
อุบลรัตน์*	4,640	2,431	1,850	776	32	495	20	-86	-4	-5	0.10	0.55	
ลำปาว	2,450	1,980	1,880	1,148	58	1,414	71	1,314	66	70	1.40	4.72	
ลำตะคอง	445	314	292	248	79	155	49	132	42	45	0.04	0.17	
ลำพระเพลิง	242	155	154	75	49	22	14	21	14	14	0.00	0.09	
มูลบน	350	141	134	69	49	49	35	42	30	31	0.00	0.02	
ลำแซะ	325	275	268	163	59	86	31	79	29	29	0.00	0.16	
ลำนางรอง	197	121	118	39	32	23	19	20	16	17	0.00	0.00	
สิรินธร*	1,966	1,966	1,135	1,211	62	1,712	87	881	45	78	0.84	0.00	
<b>กลาง</b>													
ป่าสักชลสิทธิ์	960	960	957	559	58	229	24	226	24	24	0.00	1.73	
ทับเสลา	190	160	143	42	26	37	23	20	12	14	0.00	0.00	
กระเสียว	390	299	259	72	24	61	20	21	7	8	0.00	0.02	
<b>ตะวันตก</b>													
ศรีนครินทร์*	18,770	17,745	7,480	16,207	91	15,004	85	4,739	27	63	3.18	11.96	
วชิราลงกรณ์*	11,000	8,860	5,848	7,264	82	6,986	79	3,974	45	68	0.44	13.19	
<b>ตะวันออก</b>													
ขุนด่านปราการชล	225	224	219	179	80	160	71	155	69	71	0.00	1.14	
คลองสีซัด	450	420	390	313	74	109	26	79	19	20	0.00	0.15	
บางพระ	127	117	105	84	72	53	46	41	35	39	0.00	0.24	
หนองปลาไหล	206	164	150	151	92	58	35	44	27	29	0.13	0.28	
ประแสร์	322	295	275	234	79	122	41	102	35	37	0.00	0.16	
นฤปดินทรจินดา	338	295	276	264	89	217	73	197	67	72	0.06	1.39	
<b>ใต้</b>													
แก่งกระจาน	900	710	645	615	87	509	72	444	63	69	1.54	2.16	
ปราณบุรี	490	391	373	353	90	269	69	251	64	67	0.01	0.19	
ราชประภา*	6,144	5,639	4,287	4,711	84	3,741	66	2,390	42	56	2.49	4.99	
บางยาง*	1,590	1,454	1,178	1,070	74	1,069	73	792	54	67	3.52	2.04	

ต่ำกว่า 30 %  
รวม 9 แห่ง

ตั้งแต่ 31 - 50%  
รวม 10 แห่ง

ตั้งแต่ 51-80%  
รวม 14 แห่ง

มากกว่า 80%  
รวม 2 แห่ง



## 2.3 สภาพน้ำในอ่างเก็บน้ำ 4 เขื่อนหลักกลุ่มเจ้าพระยา (ข้อมูล วันที่ 31 ธ.ค. 62)

สภาพน้ำในอ่างเก็บน้ำ ภูมิพล สิริกิติ์ แควน้อยฯ และป่าสักฯ วันที่ 31 ธันวาคม 2562

อ่างเก็บน้ำ	ปริมาณน้ำในอ่างฯ		ปริมาณน้ำใช้การได้		ปริมาณน้ำไหลลงอ่างฯ		ปริมาณน้ำระบาย		รับน้ำได้อีก
	ปี 2562	% ความจุ	ปริมาตรน้ำ	% ใช้การ	วันนี้	เมื่อวาน	วันนี้	เมื่อวาน	
ภูมิพล	5,548	41	1,748	18	0.00	0.00	10.00	13.00	7,914
สิริกิติ์	4,825	51	1,975	30	1.34	1.97	15.50	12.46	4,685
ภูมิพล+สิริกิติ์	10,372	45	3,722	23	1.34	1.97	25.50	25.46	12,600
แควน้อยฯ	437	47	394	44	0.00	0.00	1.12	1.12	502
ป่าสักชลสิทธิ์	229	24	226	24	0.00	0.00	1.73	1.73	731
<b>รวมทั้งหมด</b>	<b>11,039</b>	<b>44</b>	<b>4,343</b>	<b>24</b>	<b>1.34</b>	<b>1.97</b>	<b>28.35</b>	<b>28.31</b>	<b>13,832</b>

(หน่วย : ล้าน ลบ.ม.)

## 2.4 สถานการณ์น้ำลุ่มน้ำเจ้าพระยา

**แม่น้ำปิง** ปริมาณน้ำไหลผ่านที่สถานี P.17 อ.บรรพตพิสัย จ.นครสวรรค์ วัดได้ 121.00 ลบ.ม./วินาที (เมื่อวาน 121.00 ลบ.ม./วินาที) ต่ำกว่าตลิ่ง 5.08 เมตร มี**แนวโน้มทรงตัว**

**แม่น้ำน่าน** ปริมาณน้ำไหลผ่านที่สถานี N.67 อ.ชุมแสง จ.นครสวรรค์ วัดได้ 121.00 ลบ.ม./วินาที (เมื่อวาน 121.00 ลบ.ม./วินาที) ต่ำกว่าตลิ่ง 9.47 เมตร มี**แนวโน้มทรงตัว**

**แม่น้ำเจ้าพระยา** ปริมาณน้ำไหลผ่านที่สถานี C.2 อ.เมืองนครสวรรค์ วัดได้ 257.00 ลบ.ม./วินาที (เมื่อวาน 260.00 ลบ.ม./วินาที) ต่ำกว่าตลิ่ง 8.65 เมตร มี**แนวโน้มลดลง** และมีปริมาณน้ำไหลผ่านท้ายเขื่อนเจ้าพระยา (C.13) ในอัตรา 90.00 ลบ.ม./วินาที (เมื่อวาน 90.00 ลบ.ม./วินาที) ไหลผ่านสถานีวัดน้ำ C.29A อ.บางไทร มีปริมาณน้ำไหลผ่านเฉลี่ย 89.00 ลบ.ม./วินาที (เมื่อวาน 87.00 ลบ.ม./วินาที)

## 2.5 สภาพน้ำในอ่างเก็บน้ำขนาดกลาง (ข้อมูล วันที่ 31 ธ.ค. 62)

ข้อมูลวันที่ 31 ธันวาคม 2562															
สรุปอ่างขนาดกลางที่มีปริมาณในช่วง <=30 % และ >80 %															
<=30 %				31 - 50 %				>50-80%				>80 %			
ภาค	จำนวน	สขป.	จำนวน	ภาค	จำนวน	สขป.	จำนวน	ภาค	จำนวน	สขป.	จำนวน	ภาค	จำนวน	สขป.	จำนวน
เหนือ	26	1	4	เหนือ	27	1	6	เหนือ	19	1	4	เหนือ	3	1	1
		2	17			2	11			2	10			2	1
		3	2			3	2			3	1			3	0
		4	3			4	8			4	4			4	1
ตะวันออก เฉียงเหนือ	45	5	14	ตะวันออก เฉียงเหนือ	40	5	15	ตะวันออก เฉียงเหนือ	92	5	19	ตะวันออก เฉียงเหนือ	41	5	5
		6	11			6	8			6	32			6	1
		7	2			7	5			7	25			7	15
		8	18			8	12			8	16			8	20
ตะวันออก	9	9	9	ตะวันออก	12	9	12	ตะวันออก	14	9	14	ตะวันออก	16	9	16
กลาง	6	10	5	กลาง	6	10	5	กลาง	7	10	7	กลาง	3	10	2
		11	0			11	0			11	0			11	0
		12	1			12	1			12	0			12	1
ตะวันตก	1	13	1	ตะวันตก	2	13	2	ตะวันตก	2	13	2	ตะวันตก	2	13	2
ใต้	1	14	0	ใต้	7	14	5	ใต้	26	14	11	ใต้	5	14	1
		15	1			15	1			15	7			15	4
		16	0			16	1			16	7			16	0
		17	0			17	0			17	1			17	0
<b>รวม</b>	<b>88</b>	<b>รวม</b>	<b>88</b>	<b>รวม</b>	<b>94</b>	<b>รวม</b>	<b>94</b>	<b>รวม</b>	<b>160</b>	<b>รวม</b>	<b>160</b>	<b>รวม</b>	<b>70</b>	<b>รวม</b>	<b>70</b>
<b>รวมทั้งหมด 412 แห่ง</b>															

## 2.6 การจัดสรรน้ำฤดูแล้ง

อ่างเก็บน้ำ	แผน (ล้าน ลบ.ม.)	ผลการจัดสรร (ล้าน ลบ.ม.)	คงเหลือ (ล้าน ลบ.ม.)
ทั่วประเทศ (31 ธ.ค. 62)	17,699	5,376 (30%)	12,323 (70%)
เจ้าพระยา (4 เขื่อน) (31 ธ.ค. 62)	4,000	1,638 (40%)	2,362 (60%)

### 3. วิเคราะห์สถานการณ์

3.1 คาดการณ์ปริมาณฝนจากแบบจำลองบรรยากาศของ สถาบันสารสนเทศทรัพยากรน้ำ (3 วันล่วงหน้า)

- วันที่ 31 ธ.ค. 62 (วันที่ 31 ธ.ค. 62 เวลา 07.00 น.– 1 ม.ค. 63 เวลา 07.00 น.) ไม่มีฝนตกเกิน 10 มม. ในประเทศไทย

- วันที่ 1 ม.ค. 63 (วันที่ 1 ม.ค. 63 เวลา 07.00 น.– 2 ม.ค. 63 เวลา 07.00 น.) ไม่มีฝนตกเกิน 10 มม. ในประเทศไทย

- วันที่ 2 ม.ค. 63 (วันที่ 2 ม.ค. 63 เวลา 07.00 น.– 3 ม.ค. 63 เวลา 07.00 น.) ไม่มีฝนตกเกิน 10 มม. ในประเทศไทย

### 3.2 คาดการณ์ปริมาณน้ำ (วันที่ 1 ม.ค. 63)

คาดการณ์ปริมาณน้ำไหลผ่านลุ่มน้ำปิงที่สถานี P.17 อ.บรรพตพิสัย จ.นครสวรรค์ จะมีปริมาณน้ำไหลผ่าน 120.00 ลบ.ม./วินาที มีแนวโน้มลดลง ส่วนลุ่มน้ำน่านที่สถานี N.67 อ.ชุมแสง จ.นครสวรรค์ จะมีปริมาณน้ำไหลผ่าน 118.00 ลบ.ม./วินาที มีแนวโน้มลดลง โดยจะทำให้ในลุ่มน้ำเจ้าพระยาที่สถานี C.2 อ.เมืองนครสวรรค์ จ.นครสวรรค์ จะมีปริมาณน้ำผ่าน 242.00 ลบ.ม./วินาที มีแนวโน้มลดลง

### 4. รายงานสถานการณ์ค่าความเค็ม (ข้อมูล วันที่ 31 ธ.ค.62)

แม่น้ำ	สถานีเฝ้าระวัง	เกณฑ์เฝ้าระวัง (กรัม/ลิตร)	ค่าความเค็ม (กรัม/ลิตร)
เจ้าพระยา	ประปาสำแล	0.25	0.23
ปราจีน-บางปะกง	ปราจีนบุรี	2.00	0.09
ท่าจีน	ปากคลองจินดา	0.75	0.26
แม่กลอง	ปากคลองดำเนินสะดวก	2.00	0.17

### 5. สรุปผลการวิเคราะห์สถานการณ์

สภาพน้ำในอ่างเก็บน้ำขนาดใหญ่ที่มีปริมาณน้ำน้อยกว่าหรือเท่ากับ 30% ของความจุอ่างมีจำนวน 9 แห่ง อ่างเก็บน้ำขนาดใหญ่ที่มีปริมาณน้ำระหว่าง 30 - 50% ของความจุอ่าง มีจำนวน 10 แห่ง อ่างเก็บน้ำขนาดใหญ่ที่มีปริมาณน้ำตั้งแต่ 51-80% ของความจุอ่าง มีจำนวน 14 แห่ง และอ่างเก็บน้ำขนาดใหญ่ที่มีปริมาณน้ำมากกว่า 80% ของความจุอ่าง มีจำนวน 2 แห่ง

สภาพน้ำในอ่างเก็บน้ำขนาดกลางจำนวน 412 แห่ง วันที่ 31 ธ.ค. 62 แบ่งได้ ดังนี้

- อ่างเก็บน้ำขนาดกลางที่มีปริมาณน้ำน้อยกว่าหรือเท่ากับ 30% มีจำนวน 88 แห่ง
- อ่างเก็บน้ำขนาดกลางที่มีปริมาณน้ำมากกว่า 30 – 50% มีจำนวน 94 แห่ง
- อ่างเก็บน้ำขนาดกลางที่มีปริมาณน้ำมากกว่า 50 – 80% มีจำนวน 160 แห่ง
- อ่างเก็บน้ำขนาดกลางที่มีปริมาณน้ำมากกว่า 80% มีจำนวน 70 แห่ง

อ่างเก็บน้ำส่วนใหญ่สามารถรองรับน้ำฝนที่จะตกไว้ได้ทั้งหมดที่มีปริมาณน้ำมากกว่าร้อยละ 100 ได้ให้ฝ้าระวังอย่างใกล้ชิดแล้ว

## 6. ข้อปฏิบัติ

1. สขป.1 – 13 พิจารณาบริหารจัดการน้ำในอ่างเก็บน้ำขนาดใหญ่ และขนาดกลาง เพื่อเก็บกักน้ำไว้ในฤดูแล้ง 2562/63 หรือระบายน้ำตามความจำเป็น

2. สำหรับอ่างเก็บน้ำขนาดกลางและขนาดใหญ่ที่มีปริมาณน้ำเก็บกักน้อยกว่า 30% ให้พิจารณาจัดสรรน้ำเฉพาะเพื่อการอุปโภค-บริโภค รักษาระบบนิเวศ และสำรองน้ำไว้ใช้ เป็นสำคัญสำหรับอ่างเก็บน้ำขนาดกลางและขนาดใหญ่ที่มีปริมาณน้ำเก็บกักน้อยกว่า 60% ให้บริหารจัดการน้ำหรือระบายน้ำตามแผนการจัดสรรน้ำอย่างระมัดระวังเพื่อลดความเสี่ยงจากการขาดแคลนน้ำ

3. สขป.14 สขป.15 สขป.16 และ สขป.17 ขอให้เจ้าหน้าที่คอยติดตามปริมาณฝนสะสมที่อาจตกในพื้นที่ พร้อมทั้งเตรียมความพร้อมด้านเครื่องจักร-เครื่องมือในพื้นที่ เพื่อการช่วยเหลือได้ทัน และหากเกิดน้ำไหลล้นลำน้ำต่างๆ ให้ดำเนินการแจ้งเตือนผู้เกี่ยวข้องเคลื่อนย้ายสิ่งของให้ทันเหตุการณ์ รวมถึงพิจารณาบริหารจัดการน้ำในอ่างเก็บน้ำให้อยู่ในเกณฑ์เก็บกักของโค้งปฏิบัติการอ่างเก็บน้ำ (Rule Curve) หรือต่ำกว่า 80% ของความจุอ่างเก็บน้ำ เพื่อรองรับปริมาณน้ำไหลเข้าอ่างเก็บน้ำในช่วงฤดูฝนของภาคใต้

4. จากการติดตามคุณภาพน้ำ (ค่าความเค็ม) ที่สถานีสำแลในการผลิตน้ำประปาพบว่าลิ้มความเค็มยังอยู่ในสถานการณ์ที่ต้องเฝ้าระวัง จึงเห็นควรพิจารณาดำเนินการ ดังนี้

4.1. ควบคุมอัตราการระบายที่เขื่อนพระรามหก 15 cms

4.2. ผส.บอ.ประสาน กปน.ในการลำเลียงน้ำเพื่อควบคุมค่าความเค็ม

4.3. ผส.คก. ติดตั้งเครื่องสูบน้ำเพิ่มเติมที่บริเวณ ปตร.พระยาบรรลือ เพื่อเพิ่มปริมาณน้ำในคลองพระบรรลือ โดยประสานกับ ผคบ.พระยาบรรลือ

4.4. ผส.ขป.11 ควบคุม/กำกับในการลำเลียงน้ำผ่านคลองพระยาบรรลือสู่ แม่น้ำเจ้าพระยา อยู่ในเกณฑ์ 30 cms.

4.5. ผส.ขป.12 ควบคุม/กำกับให้มีการระบายน้ำผ่าน ปตร.สองพี่น้อง อยู่ในเกณฑ์ 25 cms โดยประสานกับ ผส.ขป.13 รวมรักษาระดับน้ำบริเวณ ปตร.พระยาบรรลือ ให้สามารถสูบน้ำเข้าคลองพระยาบรรลือได้

4.6. ผส.ขป.13 ควบคุม/กำกับการระบายน้ำผ่านคลองจรเข้สามพัน,คลองท่าสาร-บางปลา และคลองประปา ให้เป็นไปตามแผน โดยประสานงานกับ ผส.บอ.