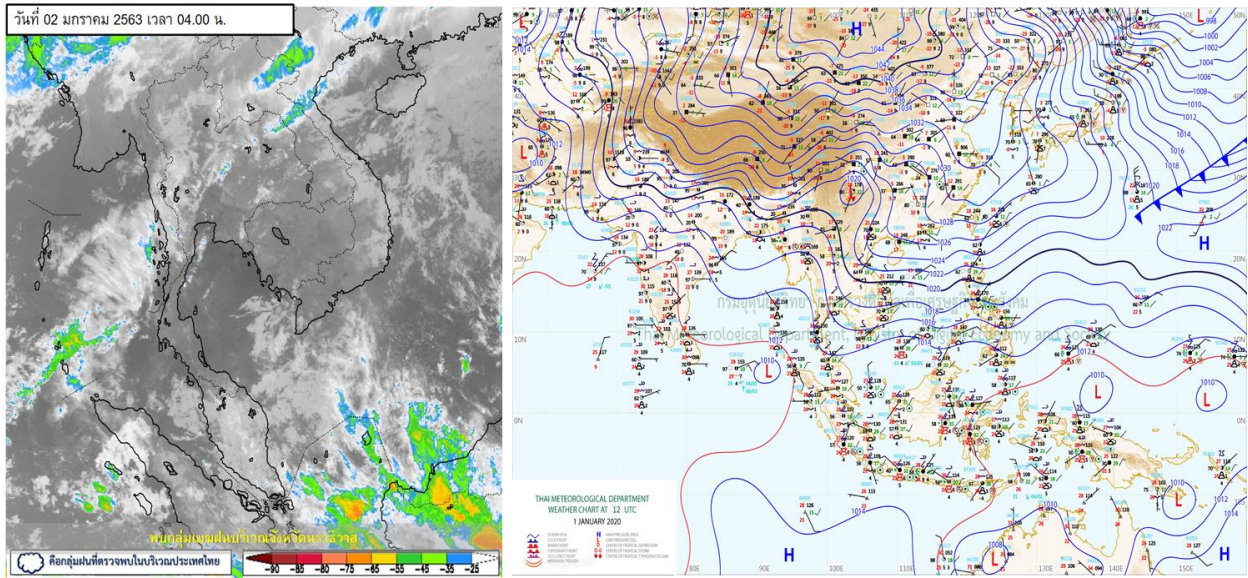


รายงานสรุปศูนย์ปฏิบัติการน้ำอัจฉริยะ
เรื่อง สถานการณ์น้ำและการเฝ้าระวัง
ประจำวันพฤหัสบดีที่ 2 มกราคม พ.ศ. 2563

1. สภาพอากาศและปริมาณฝน

1.1 สภาพอากาศ (กรมอุตุนิยมวิทยา)



บริเวณความกดอากาศสูงกำลังค่อนข้างแรงจากประเทศจีนยังคงปกคลุมประเทศไทยตอนบน และทะเลจีนใต้ ประกอบกับยังคงมีกระแสลมฝ่ายตะวันตกปกคลุมภาคเหนือตอนบนและภาคตะวันออกเฉียงเหนือตอนบน สำหรับมรสุมตะวันออกเฉียงเหนือที่พัดปกคลุมอ่าวไทยและภาคใต้มีกำลังแรงขึ้น ทำให้บริเวณภาคเหนือตอนบนมีฝนฟ้าคะนองส่วนภาคใต้มีฝนน้อย

1.2 สภาพฝน

ปริมาณฝนสูงสุด 5 อันดับ จากสำนักงานทรัพยากรน้ำแห่งชาติ เวลา 07.00 น. วันที่ 1 ม.ค.63 ถึง เวลา 07.00 น. วันที่ 2 ม.ค.63 ตามลำดับ ดังนี้

1. อ.เมือง จ.ชุมพร	วัดปริมาณฝนได้	13.0	มม.
2. อ.นาโยง จ.ตรัง	วัดปริมาณฝนได้	8.5	มม.
3. อ.ท่าชนะ จ.สุราษฎร์ธานี	วัดปริมาณฝนได้	6.4	มม.
4. อ.บ่อเกลือ จ.น่าน	วัดปริมาณฝนได้	5.0	มม.
5. อ.สวี จ.ชุมพร	วัดปริมาณฝนได้	3.5	มม.

2. สถานการณ์น้ำท่าและสภาพน้ำในอ่างเก็บน้ำ

2.1 สถานการณ์น้ำท่าในลุ่มน้ำต่างๆ (2 ม.ค.63 เวลา 06.00 น.)

แม่น้ำ	สถานี	ที่ตั้งสถานี			ตลิ่ง ม.	ความจุ ม. ³ / วิ.	ระดับน้ำ ม.	ปริมาณน้ำ		ต่ำ(-) สูง(+) กว่าตลิ่ง	อยู่ใน เกณฑ์	แนวโน้ม
								วันนี้ ม. ³ / วิ.	เมื่อวาน ม. ³ / วิ.			
1. ปิง	P.1	สะพานนารัฐ	อำเภอเมือง	จังหวัดเชียงใหม่	3.70	445	1.29	11.60	18.00	-2.41	น้อย	ลดลง
ปิง	P.7A	สะพานบ้านห้วยยาง	อำเภอเมือง	จังหวัดกำแพงเพชร	5.34	3,000	0.44	113.60	113.60	-4.90	น้อย	ทรงตัว
ปิง	P.17	บ้านท่าจั่ว	อำเภอบรรพตพิสัย	จังหวัดนครสวรรค์	39.80	2,990	34.62	99.00	112.00	-5.18	น้อย	ลดลง
2. วัง	W.1C	สะพานเสตุวารี	อำเภอเมือง	จังหวัดลำปาง	5.20	651	-0.57	0.33	0.33	-5.77	น้อย	ทรงตัว
วัง	W.4A	บ้านวังหมัน	อำเภอสามเงา	จังหวัดตาก	8.00	700	0.18	0.00	0.00	-7.82	น้อย	ทรงตัว
3. ยม	Y.1C	สะพานบ้านน้ำโค้ง	อำเภอเมือง	จังหวัดแพร่	8.20	993	0.17	7.31	6.98	-8.03	น้อย	เพิ่มขึ้น
4. น่าน	N.1	หน้าสำนักงานป่าไม้	อำเภอเมือง	จังหวัดน่าน	7.00	1,217	-0.14	11.20	10.75	-7.14	น้อย	เพิ่มขึ้น
น่าน	N.5A	สะพานเอกาทศรถ	อำเภอเมือง	จังหวัดพิษณุโลก	10.37	1,365	1.75	160.00	111.70	-8.62	น้อย	เพิ่มขึ้น
น่าน	N.67	สะพานบ้านเกษไชโย	อำเภอชุมแสง	จังหวัดนครสวรรค์	28.30	1,579	18.71	112.00	117.00	-9.59	น้อย	ลดลง
5. เจ้าพระยา	C.2	ค่ายจิรประวัติ	อำเภอเมือง	จังหวัดนครสวรรค์	26.20	3,590	17.45	240.00	257.00	-8.75	น้อย	ลดลง
เจ้าพระยา	C.13	ท้ายเขื่อนเจ้าพระยา	อำเภอสรรพยา	จังหวัดชัยนาท	16.34	2,840	5.71	85.00	90.00	-10.63	น้อย	ลดลง
6. ป่าสัก	S.28	ท้ายเขื่อนป่าสักชลสิทธิ์	อำเภอพัฒนานิคม	จังหวัดลพบุรี	31.46	1,175	16.96	10.00	11.00	-14.50	น้อย	ลดลง
7. มูล	M.7	สะพานเสรีประชาธิปไตย	อำเภอเมือง	จังหวัดอุบลราชธานี	7.00	2,300	2.03	20.43	20.64	-4.97	น้อย	ลดลง
8. ซี	E.20A	บ้านบ้านฟ้าหยาด	อำเภอมหาชนะชัย	จังหวัดยโสธร	10.00	1,105	4.01	8.27	8.19	-5.99	น้อย	เพิ่มขึ้น
9. เพชรบุรี	B.9	บ้านสาระเห็ด	อำเภอท่ายาง	จังหวัดเพชรบุรี	6.60	355	2.30	12.50	15.25	-4.30	น้อย	ลดลง
เพชรบุรี	B.6A	สะพานท่าเกวียน	อำเภอแก่งกระจาน	จังหวัดเพชรบุรี	6.00	260	0.60	1.00	1.05	-5.40	น้อย	ลดลง
เพชรบุรี	B.15	สะพานเทศบาล	อำเภอเมือง	จังหวัดเพชรบุรี	5.40	150	0.53	1.98	1.05	-4.87	น้อย	เพิ่มขึ้น
10. ทะเลสาบสงขลา	X.44	คลองอูตะนา	อำเภอหาดใหญ่	จังหวัดสงขลา	7.40	530	0.54	24.40	24.75	-6.86	น้อย	ลดลง
ทะเลสาบสงขลา	X.170	บ้านคลองลำ	อำเภอสรีนครินทร์	จังหวัดพัทลุง	25.20	290	20.91	18.30	18.60	-4.29	น้อย	ลดลง
11. ภาคใต้ฝั่งตะวันออก	X.180	สะพานเทศบาล	อำเภอเมือง	จังหวัดชุมพร	3.80	199	0.39	28.60	35.00	-3.41	น้อย	ลดลง
ภาคใต้ฝั่งตะวันออก	X.119A	สะพานสันต	อำเภอสูโงโก-ลก	จังหวัดนราธิวาส	8.20	204	4.75	44.50	48.10	-3.45	ปกติ	ลดลง
ภาคใต้ฝั่งตะวันออก	X.53A	คลองชุมพร	อำเภอเมือง	จังหวัดชุมพร	9.30	161	2.36	2.60	2.40	-6.94	น้อย	เพิ่มขึ้น
ภาคใต้ฝั่งตะวันออก	X.212	คลองหลังสวน	อำเภอหลังสวน	จังหวัดชุมพร	6.00	1,460	0.02	88.00	105.00	-5.98	น้อย	ลดลง
12. ภาคใต้ฝั่งตะวันตก	X.186	คลองตะกั่วป่า	อำเภอตะกั่วป่า	จังหวัดพังงา	4.40	757	1.24	179.40	180.50	-3.16	ปกติ	ลดลง
ภาคใต้ฝั่งตะวันตก	X.234	บ้านป่าหมาก	อำเภอเมือง	จังหวัดตรัง	6.40	445	1.09	55.60	59.20	-5.31	น้อย	ลดลง

2.2 สภาพน้ำในอ่างเก็บน้ำขนาดใหญ่ (ข้อมูล วันที่ 2 ม.ค. 63)

หมวด อ่างเก็บน้ำเขื่อน	ความจุ ที่ รณศ. (ล้าน ม. ³)	ความจุ ที่ รณภ. (ล้าน ม. ³)	ความจุน้ำ ใช้การ (ล้าน ม. ³)	ณ วันที่								ไหลลง วันนี้ (ล้าน ม. ³)	ระบาย วันนี้ (ล้าน ม. ³)
				ปี2562		ปี2563							
				ปริมาตร (ล้าน ม. ³)	% รณภ.	ปริมาตร (ล้าน ม. ³)	% รณภ.	ปริมาตรใช้การ (ล้าน ม. ³)	% รณภ.	ใช้การ	% ใช้การ		
เหนือ													
ภูมิพล*	13,462	13,462	9,662	8,991	67	5,528	41	1,728	13	18	0.00	7.00	
สิริกิติ์*	10,508	9,510	6,660	7,359	77	4,799	50	1,949	20	29	3.44	15.66	
แม่จัดสมบูรณ์ชล	323	265	253	266	100	151	57	139	53	55	0.05	0.16	
แม่กวางอุดมธารา	295	263	249	147	56	75	28	61	23	24	0.10	0.04	
ก้อลม	106	106	103	90	85	55	52	52	49	51	0.28	0.70	
ก้อคองหมา	209	170	164	179	106	106	63	100	59	61	0.02	0.19	
แควน้อยบำรุงแดน	1,080	939	896	648	69	434	46	391	42	44	0.00	1.12	
แม่เมาะ	110	110	94	46	42	34	31	18	16	19	0.00	0.02	
ตะวันออกเฉียงเหนือ													
ห้วยหลวง	136	136	129	59	43	59	44	53	39	41	0.00	0.11	
น้ำอูน	780	520	475	398	77	276	53	231	44	49	0.00	0.65	
น้ำพุง*	200	165	157	118	71	88	53	80	48	51	0.00	0.00	
จุฬารัตน์*	181	164	127	122	75	45	27	8	5	6	0.01	0.00	
อุบลรัตน์*	4,640	2,431	1,850	770	32	491	20	-90	-4	-5	0.10	0.55	
ลำปาว	2,450	1,980	1,880	1,139	58	1,404	71	1,304	66	69	1.17	5.93	
ลำตะคอง	445	314	292	247	79	154	49	131	42	45	0.00	0.26	
ลำพระเพลิง	242	155	154	75	49	22	14	21	13	14	0.02	0.00	
มูลบม	350	141	134	69	49	49	35	42	30	31	0.05	0.02	
ลำแซะ	325	275	268	163	59	85	31	78	28	29	0.00	0.16	
ลำนางรอง	197	121	118	39	32	23	19	19	16	16	0.00	0.00	
สิรินธร*	1,966	1,966	1,135	1,202	61	1,707	87	876	45	77	0.00	0.00	
กลาง													
ป่าสักชลสิทธิ์	960	960	957	552	57	226	24	223	23	23	0.00	1.04	
ทับเสลา	190	160	143	42	26	37	23	20	12	14	0.00	0.08	
กระเสียว	390	299	259	71	24	61	20	21	7	8	0.00	0.02	
ตะวันตก													
ศรีนครินทร์*	18,770	17,745	7,480	16,191	91	14,981	84	4,716	27	63	2.42	12.00	
วชิราลงกรณ์*	11,000	8,860	5,848	7,246	82	6,959	79	3,947	45	67	0.61	13.22	
ตะวันออก													
ขุนด่านปราการชล	225	224	219	175	78	158	70	153	68	70	0.00	1.13	
คลองสีียด	450	420	390	307	73	108	26	78	19	20	0.00	0.15	
บางพระ	127	117	105	83	71	53	45	41	35	39	0.00	0.20	
หนองปลาไหล	206	164	150	150	92	56	34	43	26	28	0.00	0.28	
ประแสร์	322	295	275	232	79	121	41	101	34	37	0.00	0.48	
นฤปดินทรจินดา	338	295	276	262	89	214	73	195	66	71	0.07	1.15	
ใต้													
แก่งกระจาน	900	710	645	614	86	442	62	377	53	58	1.17	2.16	
ปราณบุรี	490	391	373	353	90	269	69	251	64	67	0.00	0.19	
ราชประภา*	6,144	5,639	4,287	4,701	83	3,734	66	2,383	42	56	1.26	5.08	
บางลาจ*	1,590	1,454	1,178	1,076	74	1,070	74	794	55	67	2.13	2.00	

ต่ำกว่า 30 %
รวม 9 แห่ง

ตั้งแต่ 31 - 50%
รวม 11 แห่ง

ตั้งแต่ 51-80%
รวม 13 แห่ง

มากกว่า 80%
รวม 2 แห่ง

2.3 สภาพน้ำในอ่างเก็บน้ำ 4 เขื่อนหลักกลุ่มเจ้าพระยา (ข้อมูล วันที่ 2 ม.ค. 63)

สภาพน้ำในอ่างเก็บน้ำ ภูมิพล สิริกิติ์ แควน้อยฯ และป่าสักฯ วันที่ 2 มกราคม 2563

อ่างเก็บน้ำ	ปริมาณน้ำในอ่างฯ		ปริมาณน้ำใช้การได้		ปริมาณน้ำไหลลงอ่างฯ		ปริมาณน้ำระบาย		รับน้ำได้อีก
	ปี 2562	% ความจุ	ปริมาณน้ำ	% ใช้การ	วันนี้	เมื่อวาน	วันนี้	เมื่อวาน	
ภูมิพล	5,528	41	1,728	18	0.00	0.00	7.00	10.00	7,934
สิริกิติ์	4,799	50	1,949	29	3.44	3.32	15.66	15.61	4,711
ภูมิพล+สิริกิติ์	10,327	45	3,677	23	3.44	3.32	22.66	25.61	12,645
แควน้อยฯ	434	46	391	44	0.00	0.00	1.12	1.12	505
ป่าสักชลสิทธิ์	226	24	223	23	0.00	0.00	1.04	1.04	734
รวมทั้งหมด	10,987	44	4,291	24	3.44	3.32	24.82	27.77	13,884

(หน่วย : ล้าน ลบ.ม.)

2.4 สถานการณ์น้ำลุ่มน้ำเจ้าพระยา

แม่น้ำปิง ปริมาณน้ำไหลผ่านที่สถานี P.17 อ.บรรพตพิสัย จ.นครสวรรค์ วัดได้ 99.00 ลบ.ม./วินาที (เมื่อวาน 112.00 ลบ.ม./วินาที) ต่ำกว่าตลิ่ง 5.18 เมตร มี**แนวโน้มลดลง**

แม่น้ำน่าน ปริมาณน้ำไหลผ่านที่สถานี N.67 อ.ชุมแสง จ.นครสวรรค์ วัดได้ 112.00 ลบ.ม./วินาที (เมื่อวาน 117.00 ลบ.ม./วินาที) ต่ำกว่าตลิ่ง 9.59 เมตร มี**แนวโน้มลดลง**

แม่น้ำเจ้าพระยา ปริมาณน้ำไหลผ่านที่สถานี C.2 อ.เมืองนครสวรรค์ วัดได้ 240.00 ลบ.ม./วินาที (เมื่อวาน 257.00 ลบ.ม./วินาที) ต่ำกว่าตลิ่ง 8.75 เมตร มี**แนวโน้มลดลง** และมีปริมาณน้ำไหลผ่านท้ายเขื่อนเจ้าพระยา (C.13) ในอัตรา 85.00 ลบ.ม./วินาที (เมื่อวาน 90.00 ลบ.ม./วินาที) ไหลผ่านสถานีวัดน้ำ C.29A อ.บางไทร มีปริมาณน้ำไหลผ่านเฉลี่ย 91.00 ลบ.ม./วินาที (เมื่อวาน 89.00 ลบ.ม./วินาที)

2.5 สภาพน้ำในอ่างเก็บน้ำขนาดกลาง (ข้อมูล วันที่ 2 ม.ค. 63)

ข้อมูลวันที่ 2 มกราคม 2563															
สรุปอ่างขนาดกลางที่มีปริมาณในช่วง <=30 % และ >80 %															
<=30 %				31 - 50 %				>50-80%				>80 %			
ภาค	จำนวน	สขป.	จำนวน	ภาค	จำนวน	สขป.	จำนวน	ภาค	จำนวน	สขป.	จำนวน	ภาค	จำนวน	สขป.	จำนวน
เหนือ	26	1	4	เหนือ	26	1	6	เหนือ	20	1	4	เหนือ	3	1	1
		2	17			2	11			2	10			2	1
		3	2			3	2			3	1			3	0
		4	3			4	7			4	5			4	1
ตะวันออก เฉียงเหนือ	45	5	14	ตะวันออก เฉียงเหนือ	41	5	15	ตะวันออก เฉียงเหนือ	91	5	19	ตะวันออก เฉียงเหนือ	41	5	5
		6	11			6	9			6	31			6	1
		7	2			7	5			7	25			7	15
		8	18			8	12			8	16			8	20
ตะวันออก	10	9	10	ตะวันออก	11	9	11	ตะวันออก	16	9	16	ตะวันออก	14	9	14
กลาง	7	10	6	กลาง	6	10	5	กลาง	6	10	6	กลาง	3	10	2
		11	0			11	0			11	0			11	0
		12	1			12	1			12	0			12	1
ตะวันตก	1	13	1	ตะวันตก	2	13	2	ตะวันตก	2	13	2	ตะวันตก	2	13	2
ใต้	1	14	0	ใต้	7	14	5	ใต้	26	14	11	ใต้	5	14	1
		15	1			15	1			15	7			15	4
		16	0			16	1			16	7			16	0
		17	0			17	0			17	1			17	0
รวม	90	รวม	90	รวม	93	รวม	93	รวม	161	รวม	161	รวม	68	รวม	68

รวมทั้งหมด 412 แห่ง



2.6 การจัดสรรน้ำฤดูแล้ง

อ่างเก็บน้ำ	แผน (ล้าน ลบ.ม.)	ผลการจัดสรร (ล้าน ลบ.ม.)	คงเหลือ (ล้าน ลบ.ม.)
ทั่วประเทศ (2 ม.ค. 63)	17,699	5,558 (31%)	12,141 (69%)
เจ้าพระยา (4 เขื่อน) (2 ม.ค. 63)	4,000	1,707 (43%)	2,293 (57%)

3. วิเคราะห์สถานการณ์

3.1 คาดการณ์ปริมาณฝนจากแบบจำลองบรรยากาศของ สถาบันสารสนเทศทรัพยากรน้ำ (3 วันล่วงหน้า)

- วันที่ 2 ม.ค. 63 (วันที่ 2 ม.ค. 63 เวลา 07.00 น.– 3 ม.ค. 63 เวลา 07.00 น.)

มีฝนตกปานกลาง (10.1 มม.-35.0 มม.) บริเวณพื้นที่จังหวัดนครราชสีมา

- วันที่ 3 ม.ค. 63 (วันที่ 3 ม.ค. 63 เวลา 07.00 น.– 4 ม.ค. 63 เวลา 07.00 น.)

มีฝนตกปานกลาง (10.1 มม.-35.0 มม.) บริเวณพื้นที่จังหวัดนครราชสีมา

- วันที่ 4 ม.ค. 63 (วันที่ 4 ม.ค. 63 เวลา 07.00 น.– 5 ม.ค. 63 เวลา 07.00 น.)

ไม่มีฝนตกเกิน 10 มม.

3.2 คาดการณ์ปริมาณน้ำ (วันที่ 3 ม.ค. 63)

คาดการณ์ปริมาณน้ำไหลผ่านลุ่มน้ำปิงที่สถานี P.17 อ.บรรพตพิสัย จ.นครสวรรค์ จะมีปริมาณน้ำไหลผ่าน 95.00 ลบ.ม./วินาที มีแนวโน้มลดลง ส่วนลุ่มน้ำน่านที่สถานี N.67 อ.ชุมแสง จ.นครสวรรค์ จะมีปริมาณน้ำไหลผ่าน 100.00 ลบ.ม./วินาที มีแนวโน้มลดลง โดยจะทำให้ในลุ่มน้ำเจ้าพระยาที่สถานี C.2 อ.เมืองนครสวรรค์ จ.นครสวรรค์ จะมีปริมาณน้ำผ่าน 230.00 ลบ.ม./วินาที มีแนวโน้มลดลง

4. รายงานสถานการณ์ค่าความเค็ม (ข้อมูล วันที่ 2 ม.ค.63)

แม่น้ำ	สถานีเฝ้าระวัง	เกณฑ์เฝ้าระวัง (กรัม/ลิตร)	ค่าความเค็ม (กรัม/ลิตร)
เจ้าพระยา	ประปาสำแล	0.25	0.24
ปราจีน-บางปะกง	ปราจีนบุรี	2.00	0.08
ท่าจีน	ปากคลองจินดา	0.75	0.20
แม่กลอง	ปากคลองดำเนินสะดวก	2.00	0.17

5. สรุปผลการวิเคราะห์สถานการณ์

สภาพน้ำในอ่างเก็บน้ำขนาดใหญ่ที่มีปริมาณน้ำน้อยกว่าหรือเท่ากับ 30% ของความจุอ่างมีจำนวน 9 แห่ง อ่างเก็บน้ำขนาดใหญ่ที่มีปริมาณน้ำระหว่าง 30 - 50% ของความจุอ่าง มีจำนวน 11 แห่ง อ่างเก็บน้ำขนาดใหญ่ที่มีปริมาณน้ำตั้งแต่ 51-80% ของความจุอ่าง มีจำนวน 13 แห่ง และอ่างเก็บน้ำขนาดใหญ่ที่มีปริมาณน้ำมากกว่า 80% ของความจุอ่าง มีจำนวน 2 แห่ง

สภาพน้ำในอ่างเก็บน้ำขนาดกลางจำนวน 412 แห่ง วันที่ 2 ม.ค. 63 แบ่งได้ ดังนี้

- อ่างเก็บน้ำขนาดกลางที่มีปริมาณน้ำน้อยกว่าหรือเท่ากับ 30% มีจำนวน 90 แห่ง
- อ่างเก็บน้ำขนาดกลางที่มีปริมาณน้ำมากกว่า 30 – 50% มีจำนวน 93 แห่ง
- อ่างเก็บน้ำขนาดกลางที่มีปริมาณน้ำมากกว่า 50 – 80% มีจำนวน 161 แห่ง
- อ่างเก็บน้ำขนาดกลางที่มีปริมาณน้ำมากกว่า 80% มีจำนวน 68 แห่ง

อ่างเก็บน้ำส่วนใหญ่สามารถรองรับน้ำฝนที่จะตกไว้ได้ทั้งหมดที่มีปริมาณน้ำมากกว่าร้อยละ 100 ได้ให้ฝักระวังอย่างใกล้ชิดแล้ว

6. ข้อปฏิบัติ

1. สขป.1 – 13 พิจารณาบริหารจัดการน้ำในอ่างเก็บน้ำขนาดใหญ่ และขนาดกลาง เพื่อเก็บกักน้ำไว้ใช้ในฤดูแล้ง 2562/63 หรือระบายน้ำตามความจำเป็น

2. สำหรับอ่างเก็บน้ำขนาดกลางและขนาดใหญ่ที่มีปริมาณน้ำเก็บกักน้อยกว่า 30% ให้พิจารณาจัดสรรน้ำเฉพาะเพื่อการอุปโภค-บริโภค รักษาระบบนิเวศ และสำรองน้ำไว้ใช้ เป็นสำคัญสำหรับอ่างเก็บน้ำขนาดกลางและขนาดใหญ่ที่มีปริมาณน้ำเก็บกักน้อยกว่า 60% ให้บริหารจัดการน้ำหรือระบายน้ำตามแผนการจัดสรรน้ำอย่างระมัดระวังเพื่อลดความเสี่ยงจากการขาดแคลนน้ำ

3. สขป.14 สขป.15 สขป.16 และ สขป.17 ขอให้เจ้าหน้าที่คอยติดตามปริมาณฝนสะสมที่อาจตกในพื้นที่ พร้อมทั้งเตรียมความพร้อมด้านเครื่องจักร-เครื่องมือในพื้นที่ เพื่อการช่วยเหลือได้ทัน และหากเกิดน้ำไหลล้นลำน้ำต่างๆ ให้ดำเนินการแจ้งเตือนผู้เกี่ยวข้องเคลื่อนย้ายสิ่งของให้ทันเหตุการณ์ รวมถึงพิจารณาบริหารจัดการน้ำในอ่างเก็บน้ำให้อยู่ในเกณฑ์เก็บกักของโค้งปฏิบัติการอ่างเก็บน้ำ (Rule Curve) หรือต่ำกว่า 80% ของความจุอ่างเก็บน้ำ เพื่อรองรับปริมาณน้ำไหลเข้าอ่างเก็บน้ำในช่วงฤดูฝนของภาคใต้

4. จากการติดตามคุณภาพน้ำ (ค่าความเค็ม) ที่สถานีสำแลในการผลิตน้ำประปาพบว่าลิ้มความเค็มยังอยู่ในสถานการณ์ที่ต้องเฝ้าระวัง จึงเห็นควรพิจารณาดำเนินการ ดังนี้

- 4.1. ควบคุมอัตราการระบายที่เขื่อนพระรามหก 15 cms
- 4.2. ผส.บอ.ประสาน กปน.ในการลำเลียงน้ำเพื่อควบคุมค่าความเค็ม
- 4.3. ผส.คก. ติดตั้งเครื่องสูบน้ำเพิ่มเติมที่บริเวณ ปตร.พระยาบรรลือ เพื่อเพิ่มปริมาณน้ำในคลองพระบรรลือ โดยประสานกับ ผคบ.พระยาบรรลือ
- 4.4. ผส.ขป.11 ควบคุม/กำกับในการลำเลียงน้ำผ่านคลองพระยาบรรลือสู่ แม่น้ำเจ้าพระยา อยู่ในเกณฑ์ 30 cms.
- 4.5. ผส.ขป.12 ควบคุม/กำกับให้มีการระบายน้ำผ่าน ปตร.สองพี่น้อง อยู่ในเกณฑ์ 25 cms โดยประสานกับ ผส.ขป.13 อนุรักษ์ระดับน้ำบริเวณ ปตร.พระยาบรรลือ ให้สามารถสูบน้ำเข้าคลองพระยาบรรลือได้
- 4.6. ผส.ขป.13 ควบคุม/กำกับการระบายน้ำผ่านคลองจรเข้สามพัน,คลองท่าสาร-บางปลา และคลองประปา ให้เป็นไปตามแผน โดยประสานงานกับ ผส.บอ.