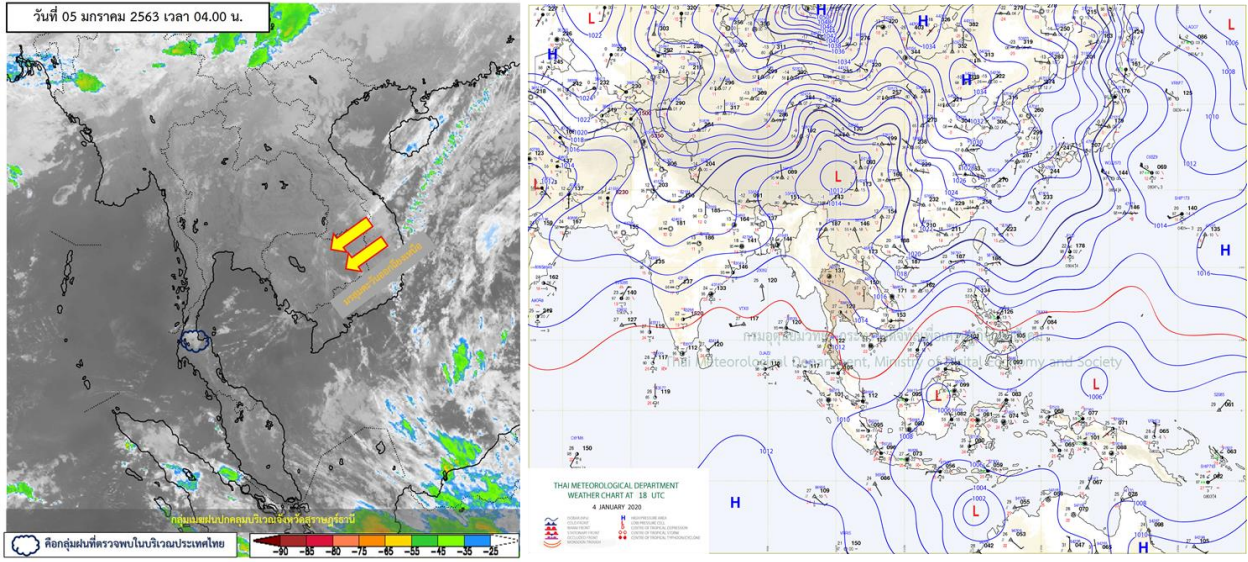


รายงานสรุปศูนย์ปฏิบัติการน้ำอัจฉริยะ
เรื่อง สถานการณ์น้ำและการเฝ้าระวัง
ประจำวันอาทิตย์ที่ 5 มกราคม พ.ศ. 2563

1. สภาพอากาศและปริมาณฝน

1.1 สภาพอากาศ (กรมอุตุนิยมวิทยา)



คลื่นอากาศในกระแสลมฝ่ายตะวันตกเคลื่อนเข้าปกคลุมภาคเหนือตอนบนในขณะที่บริเวณความกดอากาศสูงหรือมวลอากาศเย็นที่ปกคลุมประเทศไทยตอนบนและทะเลจีนใต้มีกำลังปานกลาง ส่งผลให้ภาคเหนือตอนบน มีฝนฟ้าคะนองและลมกระโชกแรง สำหรับลมตะวันออกที่พัดปกคลุมอ่าวไทยและภาคใต้ตอนล่างมีกำลังแรง ส่วนคลื่นลมบริเวณอ่าวไทยยังคงมีกำลังแรงในระยะนี้

1.2 สภาพฝน

ปริมาณฝนสูงสุด 5 อันดับ จากสำนักงานทรัพยากรน้ำแห่งชาติ เวลา 07.00 น. วันที่ 4 ม.ค.63 ถึง เวลา 07.00 น. วันที่ 5 ม.ค.63 ตามลำดับ ดังนี้

1. อ.ท่าแซะ จ.ชุมพร	วัดปริมาณฝนได้	59.0	มม.
2. อ.ไชยา จ.สุราษฎร์ธานี	วัดปริมาณฝนได้	6.5	มม.
3. อ.เฉลิมพระเกียรติ จ.นครศรีธรรมราช	วัดปริมาณฝนได้	2.0	มม.
4. อ.กะพ้อ จ.ปัตตานี	วัดปริมาณฝนได้	1.6	มม.
5. อ.ธารโต จ.ยะลา	วัดปริมาณฝนได้	1.6	มม.

2. สถานการณ์น้ำท่าและสภาพน้ำในอ่างเก็บน้ำ

2.1 สถานการณ์น้ำท่าในลุ่มน้ำต่างๆ (5 ม.ค. 63 เวลา 06.00 น.)

แม่น้ำ	สถานี	ที่ตั้งสถานี	ตลิ่ง	ความจุ	ระดับน้ำ	ปริมาณน้ำ		ต่ำ(-) สูง(+) กว่าตลิ่ง	อยู่ใน เกณฑ์	แนวโน้ม	
						วันนี้	เมื่อวาน				
			ม.	ม. ³ / วิ.	ม.	ม. ³ / วิ.	ม. ³ / วิ.				
1. ปิง	P.1	สะพานนารัฐ อำเภอเมือง	จังหวัดเชียงใหม่	3.70	445	1.04	3.00	5.20	-2.66	น้อย	ลดลง
	P.7A	สะพานบ้านห้วยยาง อำเภอเมือง	จังหวัดกำแพงเพชร	5.34	3,000	0.37	94.00	85.90	-4.97	น้อย	เพิ่มขึ้น
	P.17	บ้านท่าจี้ อำเภอบรรพตพิสัย	จังหวัดนครสวรรค์	39.80	2,990	34.53	81.00	88.00	-5.27	น้อย	ลดลง
2. วัง	W.1C	สะพานเสตุวารี อำเภอเมือง	จังหวัดลำปาง	5.20	651	-0.57	0.33	0.32	-5.77	น้อย	ทรงตัว
	W.4A	บ้านวังหมื่น อำเภอสามเงา	จังหวัดตาก	8.00	700	0.18	0.00	0.00	-7.82	น้อย	ทรงตัว
3. ยม	Y.1C	สะพานบ้านน้ำไค้ง อำเภอเมือง	จังหวัดแพร่	8.20	993	0.13	5.99	5.99	-8.07	น้อย	ทรงตัว
4. น่าน	N.1	หน้าสำนักงานป่าไม้ อำเภอเมือง	จังหวัดน่าน	7.00	1,217	-0.19	8.95	8.95	-7.19	น้อย	ทรงตัว
	N.5A	สะพานเอกาทศรถ อำเภอเมือง	จังหวัดพิษณุโลก	10.37	1,365	1.06	73.00	157.80	-9.31	น้อย	ลดลง
	N.67	สะพานบ้านเกษไชโย อำเภอชุมแสง	จังหวัดนครสวรรค์	28.30	1,579	19.08	141.00	132.00	-9.22	น้อย	เพิ่มขึ้น
5. เจ้าพระยา	C.2	ค่ายจิรประวัติ อำเภอเมือง	จังหวัดนครสวรรค์	26.20	3,590	17.50	248.00	247.00	-8.70	น้อย	เพิ่มขึ้น
	C.13	ท้ายเขื่อนเจ้าพระยา อำเภอสรรพยา	จังหวัดชัยนาท	16.34	2,840	5.71	85.00	85.00	-10.63	น้อย	ทรงตัว
6. ป่าสัก	S.28	ท้ายเขื่อนป่าสักชลสิทธิ์ อำเภอพัฒนานิคม	จังหวัดลพบุรี	31.46	1,175	16.77	6.00	6.00	-14.69	น้อย	ทรงตัว
7. มูล	M.7	สะพานเสรีประชาธิปไตย อำเภอเมือง	จังหวัดอุบลราชธานี	7.00	2,300	2.02	***	20.43	-4.98	N/A	N/A
8. สี	E.20A	บ้านบ้านฟ้าหยาด อำเภอห้วยทับเนียง	จังหวัดยโสธร	10.00	1,105	4.00	8.23	8.27	-6.00	น้อย	ลดลง
	B.9	บ้านสระเห็ด อำเภอท่ายาง	จังหวัดเพชรบุรี	6.60	355	2.38	14.50	15.25	-4.22	น้อย	ลดลง
	B.6A	สะพานท่าเกวียน อำเภอแก่งกระจาน	จังหวัดเพชรบุรี	6.00	260	0.53	0.65	1.00	-5.47	น้อย	ลดลง
9. เพชรบุรี	B.15	สะพานเทศบาล อำเภอเมือง	จังหวัดเพชรบุรี	5.40	150	0.53	1.98	1.66	-4.87	น้อย	เพิ่มขึ้น
	X.44	คลองอูตะเกา อำเภอหาดใหญ่	จังหวัดสงขลา	7.40	530	0.41	19.85	21.60	-6.99	น้อย	ลดลง
10. ทะเลสาบสงขลา	X.170	บ้านคลองลำ อำเภอศรีนครินทร์	จังหวัดพัทลุง	25.20	290	20.89	17.70	18.00	-4.31	น้อย	ลดลง
11. ภาคใต้ฝั่งตะวันออก	X.180	สะพานเทศบาล อำเภอเมือง	จังหวัดชุมพร	3.80	199	0.67	39.80	33.40	-3.13	ปกติ	เพิ่มขึ้น
	X.119A	สะพานสันต อำเภอสุโขทัย	จังหวัดราชบุรี	8.20	204	4.62	41.00	45.40	-3.58	ปกติ	ลดลง
	X.53A	คลองชุมพร อำเภอเมือง	จังหวัดชุมพร	9.30	161	2.32	2.20	2.40	-6.98	น้อย	ลดลง
	X.212	คลองหลังสวน อำเภอหลังสวน	จังหวัดชุมพร	6.00	1,460	0.34	121.40	102.00	-5.66	น้อย	เพิ่มขึ้น
12. ภาคใต้ฝั่งตะวันตก	X.186	คลองตะกั่วป่า อำเภอตะกั่วป่า	จังหวัดพังงา	4.40	757	1.16	170.60	175.00	-3.24	ปกติ	ลดลง
	X.234	บ้านป่าหมาก อำเภอเมือง	จังหวัดตรัง	6.40	445	0.72	40.80	48.40	-5.68	น้อย	ลดลง

○ น้ำใช้การทั้งประเทศ (อ่างเก็บน้ำขนาดใหญ่)

- ปี 2559 มีน้ำใช้การ 16,020 ล้าน ลบ.ม. คิดเป็น 34%
- ปี 2562 มีน้ำใช้การ 30,352 ล้าน ลบ.ม. คิดเป็น 64%
- ปี 2563 มีน้ำใช้การ 20,446 ล้าน ลบ.ม. คิดเป็น 43%
- น้ำใช้การปี 2559 **น้อยกว่า** ปี 2563 จำนวน 4,426 ล้าน ลบ.ม.
- น้ำใช้การปี 2562 **มากกว่า** ปี 2563 จำนวน 9,906 ล้าน ลบ.ม.

○ น้ำใช้การในลุ่มเจ้าพระยา

- ปี 2559 มีน้ำใช้การ 3,803 ล้าน ลบ.ม. คิดเป็น 21%
- ปี 2562 มีน้ำใช้การ 10,691 ล้าน ลบ.ม. คิดเป็น 59%
- ปี 2563 มีน้ำใช้การ 4,246 ล้าน ลบ.ม. คิดเป็น 23%
- น้ำใช้การปี 2559 **น้อยกว่า** ปี 2563 จำนวน 443 ล้าน ลบ.ม.
- น้ำใช้การปี 2562 **มากกว่า** ปี 2563 จำนวน 6,445 ล้าน ลบ.ม.

2.2 สภาพน้ำในอ่างเก็บน้ำขนาดใหญ่ (ข้อมูล วันที่ 5 ม.ค. 63)

ภาค อ่างเก็บน้ำเขื่อน	ความจุ ที่ รณศ. (ล้าน ม.)	ความจุ ที่ รณก. (ล้าน ม.)	ความจุน้ำ ใช้การ (ล้าน ม.)	ณ วันที่						ไหลลง วันนี้ (ล้าน ม.)	ระบาย วันนี้ (ล้าน ม.)	
				ปี2562		ปี2563						
				ปริมาตร (ล้าน ม.)	% รณก.	ปริมาตร (ล้าน ม.)	% รณก.	ปริมาตรใช้การ (ล้าน ม.)	% ใช้การ	%	%	
เหนือ												
ภูมิพล*	13,462	13,462	9,662	8,907	66	5,516	41	1,716	13	18	1.52	7.00
สิริกิติ์*	10,508	9,510	6,660	7,293	77	4,777	50	1,927	20	29	2.55	9.23
แม่จันผสมบูรณชล	323	265	253	266	100	151	57	138	52	55	0.02	0.16
แม่กวางอุดมธารา	295	263	249	147	56	75	29	61	23	24	0.13	0.04
กัวลม	106	106	103	91	86	54	51	51	48	50	0.58	0.69
กัวคองหมา	209	170	164	173	102	106	62	99	58	61	0.00	0.18
แควน้อยบำรุงแดน	1,080	939	896	643	68	428	46	385	41	43	0.00	1.12
แม่มอก	110	110	94	46	42	34	30	18	16	19	0.00	0.02
ตะวันออกเฉียงเหนือ												
ห้วยหลวง	136	136	129	58	43	58	43	52	38	40	0.00	0.20
น้ำอูน	780	520	475	392	75	275	53	230	44	48	0.00	0.25
น้ำพุง*	200	165	157	117	71	88	53	80	48	51	0.07	0.00
จุฬารัตน์*	181	164	127	121	74	45	27	8	5	6	0.04	0.00
อุบลรัตน์*	4,640	2,431	1,850	767	32	487	20	-94	-4	-5	0.05	0.50
ลำปาว	2,450	1,980	1,880	1,129	57	1,389	70	1,289	65	69	1.23	4.68
ลำตะคอง	445	314	292	245	78	153	49	130	41	45	0.06	0.43
ลำพระเพลิง	242	155	154	75	48	22	14	21	13	14	0.02	0.00
มูลบน	350	141	134	68	48	49	35	42	30	31	0.00	0.05
ลำแซะ	325	275	268	162	59	84	31	77	28	29	0.00	0.16
ลำนางรอง	197	121	118	39	32	23	19	19	16	16	0.00	0.00
สิรินธร*	1,966	1,966	1,135	1,192	61	1,694	86	862	44	76	0.00	1.51
กลาง												
ป่าสักชลสิทธิ์	960	960	957	544	57	222	23	219	23	23	0.00	0.69
ทับเสลา	190	160	143	42	26	36	23	19	12	14	0.00	0.07
กระเสียว	390	299	259	71	24	61	20	21	7	8	0.00	0.02
ตะวันตก												
ศรีนครินทร์*	18,770	17,745	7,480	16,164	91	14,948	84	4,683	26	63	1.24	11.94
วชิราลงกรณ*	11,000	8,860	5,848	7,219	81	6,922	78	3,910	44	67	0.45	13.03
ตะวันออก												
ขุนด่านปราการชล	225	224	219	170	76	153	68	148	66	68	0.00	1.62
คลองสิียด	450	420	390	300	71	108	26	78	18	20	0.00	0.15
บางพระ	127	117	105	82	70	52	45	40	34	38	0.09	0.32
หนองปลาไหล	206	164	150	148	91	54	33	41	25	27	0.06	0.19
ประแสร์	322	295	275	229	78	119	40	99	34	36	0.00	0.56
นฤปดินทรจินดา	338	295	276	260	88	211	71	191	65	69	0.02	1.19
ใต้												
แก่งกระจาน	900	710	645	611	86	439	62	374	53	58	1.29	1.90
ปราณบุรี	490	391	373	343	88	268	69	250	64	67	0.00	0.19
ราชประภา*	6,144	5,639	4,287	4,688	83	3,719	66	2,367	42	55	1.59	6.80
บางยาง*	1,590	1,454	1,178	1,097	75	1,077	74	801	55	68	5.49	2.10

ต่ำกว่า 30 %

รวม 10 แห่ง

ตั้งแต่ 31 - 50%

รวม 10 แห่ง

ตั้งแต่ 51-80%

รวม 13 แห่ง

มากกว่า 80%

รวม 2 แห่ง

2.3 สภาพน้ำในอ่างเก็บน้ำ 4 เขื่อนหลักกลุ่มเจ้าพระยา (ข้อมูล วันที่ 5 ม.ค. 63)

อ่างเก็บน้ำ	ปริมาณน้ำในอ่างฯ		ปริมาณน้ำใช้การได้		ปริมาณน้ำไหลลงอ่างฯ		ปริมาณน้ำระบาย		รับน้ำได้อีก
	ปี 2563	% ความจุ	ปริมาณน้ำ	% ใช้การ	วันนี้	เมื่อวาน	วันนี้	เมื่อวาน	
ภูมิพล	5,516	41	1,716	18	1.52	1.51	7.00	7.00	7,946
สิริกิติ์	4,777	50	1,927	29	2.55	2.40	9.23	9.08	4,733
ภูมิพล+สิริกิติ์	10,293	45	3,643	22	4.07	3.91	16.23	16.08	12,679
แควน้อยฯ	428	46	385	43	0.00	0.00	1.12	1.12	511
ป่าสักชลสิทธิ์	222	23	219	23	0.00	0.00	0.69	0.69	738
รวมทั้งหมด	10,942	44	4,246	23	4.07	3.91	18.04	17.89	13,929

(หน่วย : ล้าน ลบ.ม.)

2.4 สถานการณ์น้ำลุ่มน้ำเจ้าพระยา

แม่น้ำปิง ปริมาณน้ำไหลผ่านที่สถานี P.17 อ.บรรพตพิสัย จ.นครสวรรค์ วัดได้ 81.00ลบ.ม./วินาที (เมื่อวาน 88.00ลบ.ม./วินาที) ต่ำกว่าตลิ่ง 5.27เมตรมี**แนวโน้มลดลง**

แม่น้ำน่าน ปริมาณน้ำไหลผ่านที่สถานี N.67 อ.ชุมแสง จ.นครสวรรค์ วัดได้ 141.00ลบ.ม./วินาที (เมื่อวาน132.00ลบ.ม./วินาที) ต่ำกว่าตลิ่ง 9.22 เมตรมี**แนวโน้มเพิ่มขึ้น**

แม่น้ำเจ้าพระยา ปริมาณน้ำไหลผ่านที่สถานี C.2 อ.เมืองนครสวรรค์ วัดได้ 248.00ลบ.ม./วินาที (เมื่อวาน247.00ลบ.ม./วินาที) ต่ำกว่าตลิ่ง 8.70 เมตรมี**แนวโน้มเพิ่มขึ้น** และมีปริมาณน้ำไหลผ่านท้ายเขื่อนเจ้าพระยา(C.13) ในอัตรา 85.00 ลบ.ม./วินาที (เมื่อวาน85.00ลบ.ม./วินาที) ไหลผ่านสถานีวัดน้ำC.29A อ.บางไทรมีปริมาณน้ำไหลผ่านเฉลี่ย 90.00 ลบ.ม./วินาที (เมื่อวาน92.00ลบ.ม./วินาที)

2.5 สภาพน้ำในอ่างเก็บน้ำขนาดกลาง (ข้อมูล วันที่ 5 ม.ค. 63)

ข้อมูลวันที่ 5 มกราคม 2563															
สรุปอ่างขนาดกลางที่มีปริมาตรในช่วง <=30 % และ >80 %															
<=30 %				31 - 50 %				>50-80%				>80 %			
ภาค	จำนวน	สขป.	จำนวน	ภาค	จำนวน	สขป.	จำนวน	ภาค	จำนวน	สขป.	จำนวน	ภาค	จำนวน	สขป.	จำนวน
เหนือ	26	1	4	เหนือ	26	1	6	เหนือ	20	1	4	เหนือ	3	1	1
		2	17			2	11			2	10			2	1
		3	2			3	2			3	1			3	0
		4	3			4	7			4	5			4	1
ตะวันออก เฉียงเหนือ	46	5	14	ตะวันออก เฉียงเหนือ	41	5	15	ตะวันออก เฉียงเหนือ	92	5	19	ตะวันออก เฉียงเหนือ	39	5	5
		6	12			6	9			6	30			6	1
		7	2			7	5			7	25			7	15
		8	18			8	12			8	18			8	18
ตะวันออก	10	9	10	ตะวันออก	11	9	11	ตะวันออก	16	9	16	ตะวันออก	14	9	14
กลาง	5	10	4	กลาง	6	10	5	กลาง	8	10	8	กลาง	3	10	2
		11	0			11	0			11	0			11	0
		12	1			12	1			12	0			12	1
ตะวันตก	1	13	1	ตะวันตก	2	13	2	ตะวันตก	2	13	2	ตะวันตก	2	13	2
ใต้	1	14	0	ใต้	8	14	5	ใต้	25	14	11	ใต้	5	14	1
		15	1			15	2			15	6			15	4
		16	0			16	1			16	7			16	0
		17	0			17	0			17	1			17	0
รวม	89	รวม	89	รวม	94	รวม	94	รวม	163	รวม	163	รวม	66	รวม	66

รวมทั้งหมด 412 แห่ง

2.6 การจัดสรรน้ำฤดูแล้ง

อ่างเก็บน้ำ	แผน (ล้าน ลบ.ม.)	ผลการจัดสรร (ล้าน ลบ.ม.)	คงเหลือ (ล้าน ลบ.ม.)
ทั่วประเทศ (5 ม.ค. 63)	17,699	5,797 (33%)	11,902 (67%)
เจ้าพระยา (4 เขื่อน) (5 ม.ค. 63)	4,000	1,786 (45%)	2,214 (55%)

3. วิเคราะห์สถานการณ์

3.1 คาดการณ์ปริมาณฝนจากแบบจำลองบรรยากาศของกรมอุตุนิยมวิทยา (3วันล่วงหน้า)

- วันที่ 5 ม.ค. 63 (วันที่ 5 ม.ค. 63 เวลา 07.00 น.– 6 ม.ค. 63 เวลา 07.00 น.) มีฝนตกปานกลาง (10.1 มม.-35.0 มม.) บริเวณพื้นที่ จ. นครศรีธรรมราช
- วันที่ 6 ม.ค. 63 (วันที่ 6 ม.ค. 63 เวลา 07.00 น.– 7 ม.ค. 63 เวลา 07.00 น.) มีฝนตกปานกลาง (10.1 มม.-35.0 มม.) บริเวณพื้นที่ จ. สงขลา และ จ.นราธิวาส
- วันที่ 7 ม.ค. 63 (วันที่ 7 ม.ค. 63 เวลา 07.00 น.– 8 ม.ค. 63 เวลา 07.00 น.) ไม่มีฝนตกเกิน 10 มม.

3.2 คาดการณ์ปริมาณน้ำ(วันที่ 6 ม.ค. 63)

คาดการณ์ปริมาณน้ำไหลผ่านลุ่มน้ำปิงที่สถานี P.17 อ.บรรพตพิสัย จ.นครสวรรค์ จะมีปริมาณน้ำไหลผ่าน 79.00 ลบ.ม./วินาที มีแนวโน้มลดลงส่วนลุ่มน้ำน่านที่สถานี N.67 อ.ชุมแสง จ.นครสวรรค์ จะมีปริมาณน้ำไหลผ่าน 145.00 ลบ.ม./วินาที มีแนวโน้มเพิ่มขึ้นโดยจะทำให้ในลุ่มน้ำเจ้าพระยาที่สถานี C.2 อ.เมืองนครสวรรค์ จ.นครสวรรค์ จะมีปริมาณน้ำผ่าน 258.00 ลบ.ม./วินาที มีแนวโน้มเพิ่มขึ้น

4. รายงานสถานการณ์ค่าความเค็ม (ข้อมูล วันที่ 5 ม.ค. 63)

แม่น้ำ	สถานีเฝ้าระวัง	เกณฑ์เฝ้าระวัง (กรัม/ลิตร)	ค่าความเค็ม (กรัม/ลิตร)
เจ้าพระยา	ประปาสำแล	0.25	0.21
ปราจีน-บางปะกง	ปราจีนบุรี	2.00	0.07
ท่าจีน	ปากคลองจินดา	0.75	0.26
แม่กลอง	ปากคลองดำเนินสะดวก	2.00	0.16

5. สรุปผลการวิเคราะห์สถานการณ์

สภาพน้ำในอ่างเก็บน้ำขนาดใหญ่ที่มีปริมาณน้ำน้อยกว่าหรือเท่ากับ 30% ของความจุอ่างมีจำนวน 10 แห่ง อ่างเก็บน้ำขนาดใหญ่ที่มีปริมาณน้ำระหว่าง 30 - 50% ของความจุอ่าง มีจำนวน 10 แห่ง อ่างเก็บน้ำขนาดใหญ่ที่มีปริมาณน้ำตั้งแต่ 51-80% ของความจุอ่าง มีจำนวน 13 แห่ง และอ่างเก็บน้ำขนาดใหญ่ที่มีปริมาณน้ำมากกว่า 80% ของความจุอ่าง มีจำนวน 2 แห่ง

สภาพน้ำในอ่างเก็บน้ำขนาดกลางจำนวน 412 แห่ง วันที่ 5 ม.ค. 63 แบ่งได้ ดังนี้

- อ่างเก็บน้ำขนาดกลางที่มีปริมาณน้ำน้อยกว่าหรือเท่ากับ 30% มีจำนวน 89 แห่ง
- อ่างเก็บน้ำขนาดกลางที่มีปริมาณน้ำมากกว่า 30 – 50% มีจำนวน 94 แห่ง
- อ่างเก็บน้ำขนาดกลางที่มีปริมาณน้ำมากกว่า 50 – 80% มีจำนวน 163 แห่ง
- อ่างเก็บน้ำขนาดกลางที่มีปริมาณน้ำมากกว่า 80% มีจำนวน 66 แห่ง

6. ข้อปฏิบัติ

1. สขป.1 – 13 พิจารณาบริหารจัดการน้ำในอ่างเก็บน้ำขนาดใหญ่ และขนาดกลาง เพื่อเก็บกักน้ำไว้ใช้ในฤดูแล้ง 2562/63 หรือระบายน้ำตามความจำเป็น

2. สำหรับอ่างเก็บน้ำขนาดกลางและขนาดใหญ่ที่มีปริมาณน้ำเก็บกักน้อยกว่า 30% ให้พิจารณาจัดสรรน้ำเฉพาะเพื่อการอุปโภค-บริโภค รักษาระบบนิเวศ และสำรองน้ำไว้ใช้ เป็นสำคัญสำหรับอ่างเก็บน้ำขนาดกลางและขนาดใหญ่ที่มีปริมาณน้ำเก็บกักน้อยกว่า 60% ให้บริหารจัดการน้ำหรือระบายน้ำตามแผนการจัดสรรน้ำอย่างระมัดระวังเพื่อลดความเสี่ยงจากการขาดแคลนน้ำ

3. จากการติดตามคุณภาพน้ำ (ค่าความเค็ม) ที่สถานีสำแลในการผลิตน้ำประปาพบว่าลิ้มความเค็มยังอยู่ในสถานการณ์ที่ต้องเฝ้าระวัง จึงเห็นควรพิจารณาดำเนินการ ดังนี้

3.1. ควบคุมอัตราการระบายที่เขื่อนพระรามหก 15 cms

3.2. ผส.บอ.ประสาน กปน.ในการลำเลียงน้ำเพื่อควบคุมค่าความเค็ม

3.3. ผส.คก. ติดตั้งเครื่องสูบน้ำเพิ่มเติมที่บริเวณ ปตร.พระยาบรรลือ เพื่อเพิ่มปริมาณน้ำในคลองพระบรรลือ โดยประสานกับ ผคบ.พระยาบรรลือ

3.4. ผส.ชป.11 ควบคุม/กำกับในการลำเลียงน้ำผ่านคลองพระยาบรรลือสู่ แม่น้ำเจ้าพระยา อยู่ในเกณฑ์ 30 cms.

3.5. ผส.ชป.12 ควบคุม/กำกับ ให้มีการระบายน้ำผ่าน ปตร.สองพี่น้อง อยู่ในเกณฑ์ 25 cms โดยประสานกับ ผส.ชป.13 ให้รักษาระดับน้ำบริเวณ ปตร.พระยาบรรลือ ให้สามารถสูบน้ำเข้าคลองพระยาบรรลือได้

3.6. ผส.ชป.13 ควบคุม/กำกับการระบายน้ำผ่านคลองจรเข้สามพัน,คลองท่าสาร-บางปลา และคลองประปา ให้เป็นไปตามแผน โดยประสานงานกับ ผส.บอ.

4. ตั้งศูนย์อำนวยการเฉพาะกิจแก้ไขและบรรเทาวิกฤตภัยแล้งปี 2562/63 กรมชลประทาน เป็นศูนย์บัญชาการ ประสานการปฏิบัติงาน เฝ้าระวัง ติดตาม รวมทั้งแจ้งเตือนภัยให้กับประชาชน รวมถึง วิเคราะห์สถานการณ์ เพื่อจัดเตรียมวัสดุ อุปกรณ์ เครื่องจักร เครื่องมือ ในการบรรเทาความเดือดร้อนจากภัยแล้ง