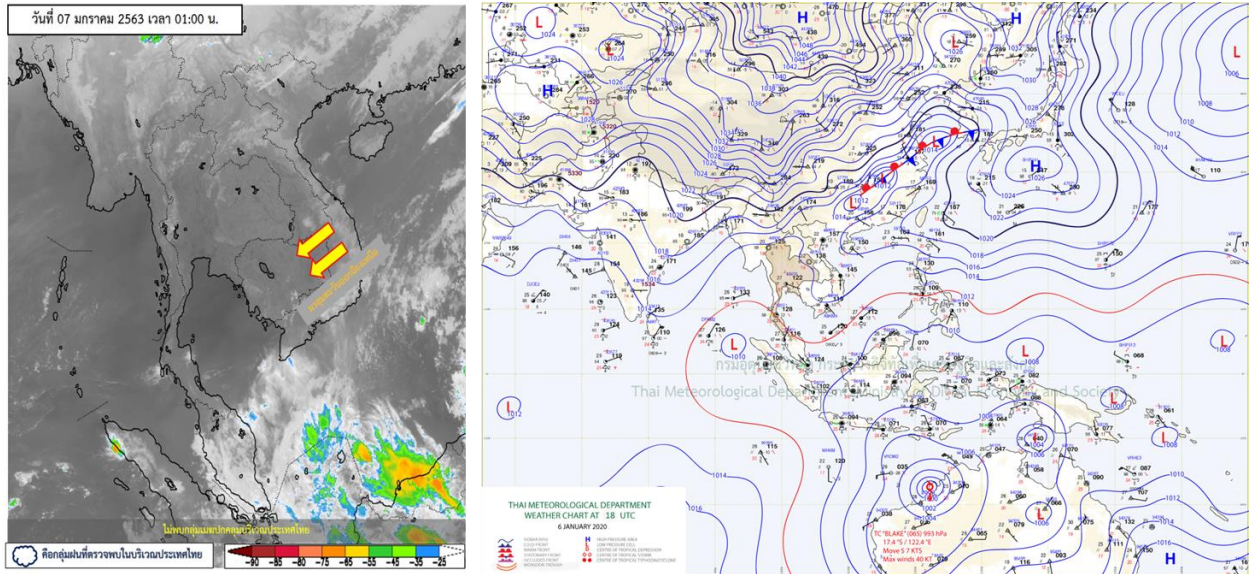


รายงานสรุปศูนย์ปฏิบัติการน้ำอัจฉริยะ
เรื่อง สถานการณ์น้ำและการเฝ้าระวัง
ประจำวันอังคารที่ 6 มกราคม พ.ศ. 2563

1. สภาพอากาศและปริมาณฝน

1.1 สภาพอากาศ (กรมอุตุนิยมวิทยา)



บริเวณความกดอากาศสูงหรือมวลอากาศเย็นที่ปกคลุมภาคตะวันออกเฉียงเหนือ ภาคตะวันออก และทะเลจีนใต้ เริ่มมีกำลังอ่อนลง แต่ยังคงทำให้บริเวณดังกล่าวมีอากาศเย็นในตอนเช้า ประกอบกับมีกระแสลมฝ่ายตะวันตกในระดับบนพัดพาความหนาวเย็นจากหิมาลัยเข้ามาปกคลุมประเทศเมียนมาและภาคเหนือของประเทศไทย ทำให้บริเวณภาคเหนือยังคงมีอากาศเย็นในตอนเช้า สำหรับลมตะวันออกที่พัดปกคลุมอ่าวไทยและภาคใต้ตอนล่างมีกำลังปานกลาง ส่วนคลื่นลมบริเวณอ่าวไทยตอนล่างยังคงมีกำลังปานกลาง

1.2 สภาพฝน

ปริมาณฝนสูงสุด 5 อันดับ จากสำนักงานทรัพยากรน้ำแห่งชาติ เวลา 07.00 น. วันที่ 6 ม.ค.63 ถึงเวลา 07.00 น. วันที่ 7 ม.ค.63 ตามลำดับ ดังนี้

1. อ.นบพิตำ จ.นครศรีธรรมราช	วัดปริมาณฝนได้	4.0	มม.
2. อ.กลาง จ.ภูเก็ต	วัดปริมาณฝนได้	2.2	มม.
3. อ.ตะกั่วทุ่ง จ.พังงา	วัดปริมาณฝนได้	2.0	มม.
4. อ.สบเมย จ.แม่ฮ่องสอน	วัดปริมาณฝนได้	2.0	มม.
5. อ.วังซัน จ.แพร่	วัดปริมาณฝนได้	1.5	มม.

2. สถานการณ์น้ำท่าและสภาพน้ำในอ่างเก็บน้ำ

2.1 สถานการณ์น้ำท่าในลุ่มน้ำต่างๆ (7 ม.ค. 63 เวลา 06.00 น.)

แม่น้ำ	สถานี	ที่ตั้งสถานี			ตลิ่ง	ความจุ	ระดับน้ำ	ปริมาณน้ำ		ต่ำ(-) สูง(+) กว่าตลิ่ง	อยู่ใน เกณฑ์	แนวโน้ม
								วันนี้	เมื่อวาน			
					ม.	ม. ³ / วิ.	ม.	ม. ³ / วิ.	ม. ³ / วิ.			
1. ปิง	P.1	สะพานนารัฐ	อำเภอเมือง	จังหวัดเชียงใหม่	3.70	445	0.93	1.30	1.80	-2.77	น้อย	ลดลง
	P.7A	สะพานบ้านห้วยยาง	อำเภอเมือง	จังหวัดกำแพงเพชร	5.34	3,000	0.31	77.80	77.80	-5.03	น้อย	ทรงตัว
	P.17	บ้านท่าจั่ว	อำเภอบรรพตพิสัย	จังหวัดนครสวรรค์	39.80	2,990	34.48	75.00	80.00	-5.32	น้อย	ลดลง
2. วัง	W.1C	สะพานเสตุวารี	อำเภอเมือง	จังหวัดลำปาง	5.20	651	-0.49	0.42	0.34	-5.69	น้อย	ทรงตัว
	W.4A	บ้านวังหมัน	อำเภอสามเงา	จังหวัดตาก	8.00	700	0.20	0.00	0.00	-7.80	น้อย	ทรงตัว
3. ยม	Y.1C	สะพานบ้านน้ำโค้ง	อำเภอเมือง	จังหวัดแพร่	8.20	993	0.11	5.33	5.99	-8.09	น้อย	ลดลง
4. น่าน	N.1	หน้าสำนักงานป่าไม้	อำเภอเมือง	จังหวัดน่าน	7.00	1,217	-0.20	8.50	8.50	-7.20	น้อย	ทรงตัว
	N.5A	สะพานเอกาพรธล	อำเภอเมือง	จังหวัดพิษณุโลก	10.37	1,365	0.83	52.79	66.38	-9.54	น้อย	ลดลง
	N.67	สะพานบ้านเกยไชย	อำเภอชุมแสง	จังหวัดนครสวรรค์	28.30	1,579	18.69	111.00	133.00	-9.61	น้อย	ลดลง
5. เจ้าพระยา	C.2	ค่ายจิรประวัติ	อำเภอเมือง	จังหวัดนครสวรรค์	26.20	3,590	17.36	225.00	242.00	-8.84	น้อย	ลดลง
	C.13	ท้ายเขื่อนเจ้าพระยา	อำเภอสรรพยา	จังหวัดชัยนาท	16.34	2,840	5.71	85.00	85.00	-10.63	น้อย	ทรงตัว
6. ป่าสัก	S.28	ท้ายเขื่อนป่าสักชลสิทธิ์	อำเภอพัฒนานิคม	จังหวัดลพบุรี	31.46	1,175	16.67	4.00	6.00	-14.79	น้อย	ลดลง
7. มูล	M.7	สะพานเสรีประชาธิปไตย	อำเภอเมือง	จังหวัดอุบลราชธานี	7.00	2,300	2.00	19.80	19.80	-5.00	น้อย	ทรงตัว
8. ชี	E.20A	บ้านบ้านฟ้าหยาด	อำเภอหามาชนะชัย	จังหวัดยโสธร	10.00	1,105	3.98	8.15	8.19	-6.02	น้อย	ลดลง
	B.9	บ้านสาระเห็ด	อำเภอท่ายาง	จังหวัดเพชรบุรี	6.60	355	2.37	14.25	14.50	-4.23	น้อย	ลดลง
	B.6A	สะพานท่าเกวียน	อำเภอแก่งกระจาน	จังหวัดเพชรบุรี	6.00	260	0.47	0.35	0.65	-5.53	น้อย	ลดลง
9. เพชรบุรี	B.15	สะพานเทศบาล	อำเภอเมือง	จังหวัดเพชรบุรี	5.40	150	0.57	2.62	2.94	-4.83	น้อย	ลดลง
	X.44	คลองจตุรเศกา	อำเภอหาดใหญ่	จังหวัดสงขลา	7.40	530	0.27	14.95	20.20	-7.13	น้อย	ลดลง
	X.170	บ้านคลองลำ	อำเภอศรีนครินทร์	จังหวัดพัทลุง	25.20	290	20.87	17.10	17.40	-4.33	น้อย	ลดลง
11. ภาคใต้ฝั่งตะวันออก	X.180	สะพานเทศบาล	อำเภอเมือง	จังหวัดชุมพร	3.80	199	0.61	37.40	45.00	-3.19	ปกติ	ลดลง
	X.119A	สะพานสันต	อำเภอสุโขทัย	จังหวัดนครราชสีมา	8.20	204	4.42	36.00	38.25	-3.78	ปกติ	ลดลง
	X.53A	คลองชุมพร	อำเภอเมือง	จังหวัดชุมพร	9.30	161	2.30	2.00	2.20	-7.00	น้อย	ลดลง
	X.212	คลองหลังสวน	อำเภอหลังสวน	จังหวัดชุมพร	6.00	1,460	0.29	115.90	133.50	-5.71	น้อย	ลดลง
12. ภาคใต้ฝั่งตะวันตก	X.186	คลองตะกั่วป่า	อำเภอตะกั่วป่า	จังหวัดพังงา	4.40	757	0.75	129.50	155.00	-3.65	ปกติ	ลดลง
	X.234	บ้านป่าหมาก	อำเภอเมือง	จังหวัดตรัง	6.40	445	0.55	34.00	33.20	-5.85	น้อย	เพิ่มขึ้น

○ น้ำใช้การทั้งประเทศ (อ่างเก็บน้ำขนาดใหญ่)

- ปี 2559 มีน้ำใช้การ 15,908 ล้าน ลบ.ม. คิดเป็น 34%
- ปี 2562 มีน้ำใช้การ 30,189 ล้าน ลบ.ม. คิดเป็น 64%
- ปี 2563 มีน้ำใช้การ 20,324 ล้าน ลบ.ม. คิดเป็น 43%
- น้ำใช้การปี 2559 **น้อยกว่า** ปี 2563 จำนวน 4,416 ล้าน ลบ.ม.
- น้ำใช้การปี 2562 **มากกว่า** ปี 2563 จำนวน 9,865 ล้าน ลบ.ม.

○ น้ำใช้การในลุ่มเจ้าพระยา

- ปี 2559 มีน้ำใช้การ 3,774 ล้าน ลบ.ม. คิดเป็น 21%
- ปี 2562 มีน้ำใช้การ 10,589 ล้าน ลบ.ม. คิดเป็น 58%
- ปี 2563 มีน้ำใช้การ 4,210 ล้าน ลบ.ม. คิดเป็น 23%
- น้ำใช้การปี 2559 **น้อยกว่า** ปี 2563 จำนวน 436 ล้าน ลบ.ม.
- น้ำใช้การปี 2562 **มากกว่า** ปี 2563 จำนวน 6,379 ล้าน ลบ.ม.

2.2 สภาพน้ำในอ่างเก็บน้ำขนาดใหญ่ (ข้อมูล วันที่ 7 ม.ค. 63)

ชนิด อ่างเก็บน้ำเขื่อน	ความจุ ที่ รณศ. (ล้าน ม. ³)	ความจุ ที่ รณก. (ล้าน ม. ³)	ความจุน้ำ ใช้การ (ล้าน ม. ³)	ณ วันที่								ไหลลง วันนี้ (ล้าน ม. ³)	ระบาย วันนี้ (ล้าน ม. ³)
				ปี2562		ปี2563							
				ปริมาตร (ล้าน ม. ³)	% รณก.	ปริมาตร (ล้าน ม. ³)	% รณก.	ปริมาตรใช้การ (ล้าน ม. ³)	% ใช้การ	ปริมาตรใช้การ (ล้าน ม. ³)	% ใช้การ		
เหนือ													
ภูมิพล*	13,462	13,462	9,662	8,856	66	5,501	41	1,701	13	18	1.51	7.00	
สิริกิติ์*	10,508	9,510	6,660	7,252	76	4,762	50	1,912	20	29	2.33	9.01	
แม่จัดสมบูรณ์ชล	323	265	253	265	100	150	57	138	52	55	0.01	0.14	
แม่กวางอุดมธารา	295	263	249	146	56	75	29	61	23	25	0.12	0.04	
ก๊วลม	106	106	103	93	88	54	51	50	48	49	0.48	0.48	
ก๊วคหมา	209	170	164	169	99	105	62	99	58	61	0.00	0.18	
แควน้อยบำรุงแดน	1,080	939	896	639	68	424	45	381	41	43	0.00	1.12	
แม่มอก	110	110	94	46	41	33	30	18	16	19	0.00	0.02	
ตะวันออกเฉียงเหนือ													
ห้วยหลวง	136	136	129	58	43	58	43	51	38	40	0.00	0.20	
น้ำอูน	780	520	475	389	75	274	53	229	44	48	0.00	1.38	
น้ำพุง*	200	165	157	117	71	88	53	80	48	51	0.00	0.00	
จุฬารักษ์*	181	164	127	120	73	45	27	8	5	6	0.01	0.00	
อุบลรัตน์*	4,640	2,431	1,850	765	31	484	20	-97	-4	-5	0.06	0.00	
ลำปาว	2,450	1,980	1,880	1,120	57	1,378	70	1,278	65	68	0.00	4.68	
ลำตะคอง	445	314	292	244	78	152	48	129	41	44	0.02	0.43	
ลำพระเพลิง	242	155	154	74	48	22	14	21	13	13	0.00	0.09	
มูลบน	350	141	134	68	48	48	34	41	29	31	0.00	0.05	
ลำแพระ	325	275	268	162	59	83	30	76	28	29	0.05	0.16	
ลำนางรอง	197	121	118	39	32	23	19	19	16	16	0.03	0.00	
สิรินธร*	1,966	1,966	1,135	1,185	60	1,688	86	857	44	76	0.09	0.00	
กลาง													
ป่าสักชลสิทธิ์	960	960	957	538	56	219	23	216	23	23	0.00	0.43	
ทับเสลา	190	160	143	42	26	36	23	19	12	13	0.00	0.08	
กระเสียว	390	299	259	71	24	61	20	21	7	8	0.00	0.02	
ตะวันตก													
ศรีนครินทร์*	18,770	17,745	7,480	16,144	91	14,929	84	4,664	26	62	3.76	12.01	
วชิราลงกรณ์*	11,000	8,860	5,848	7,201	81	6,895	78	3,883	44	66	0.51	13.05	
ตะวันออก													
ขุนด่านปราการชล	225	224	219	165	74	150	67	145	65	66	0.00	1.60	
คลองสีียด	450	420	390	297	71	107	26	77	18	20	0.00	0.15	
บางพระ	127	117	105	82	70	52	44	40	34	38	0.09	0.33	
หนองปลาไหล	206	164	150	147	90	53	32	39	24	26	0.13	0.19	
ประแสร์	322	295	275	227	77	118	40	98	33	36	0.00	0.56	
นฤปดินทรจินดา	338	295	276	258	87	208	71	189	64	69	0.03	1.19	
ใต้													
แก่งกระจาน	900	710	645	609	86	437	62	372	52	58	1.29	1.90	
ปราณบุรี	490	391	373	342	87	267	68	250	64	67	0.00	0.19	
ราชประภา*	6,144	5,639	4,287	4,697	83	3,711	66	2,359	42	55	1.82	7.03	
บางลาจ*	1,590	1,454	1,178	1,106	76	1,080	74	804	55	68	3.66	2.13	

ต่ำกว่า 30 %
รวม 11 แห่ง

ตั้งแต่ 31 - 50%
รวม 9 แห่ง

ตั้งแต่ 51-80%
รวม 13 แห่ง

มากกว่า 80%
รวม 2 แห่ง



2.3 สภาพน้ำในอ่างเก็บน้ำ 4 เขื่อนหลักกลุ่มเจ้าพระยา (ข้อมูล วันที่ 7 ม.ค. 63)

สภาพน้ำในอ่างเก็บน้ำ ภูมิพล สิริกิติ์ แควน้อยฯ และป่าสักฯ วันที่ 7 มกราคม 2563

อ่างเก็บน้ำ	ปริมาณน้ำในอ่างฯ		ปริมาณน้ำใช้การได้		ปริมาณน้ำไหลลงอ่างฯ		ปริมาณน้ำระบาย		รับน้ำได้อีก
	ปี 2563	% ความจุ	ปริมาตรน้ำ	% ใช้การ	วันนี้	เมื่อวาน	วันนี้	เมื่อวาน	
ภูมิพล	5,501	41	1,701	18	1.51	0.00	7.00	7.00	7,961
สิริกิติ์	4,762	50	1,912	29	2.33	2.44	9.01	9.12	4,748
ภูมิพล+สิริกิติ์	10,263	45	3,613	22	3.84	2.44	16.01	16.12	12,709
แควน้อยฯ	424	45	381	43	0.00	0.00	1.12	1.12	515
ป่าสักชลสิทธิ์	219	23	216	23	0.00	0.00	0.43	0.69	741
รวมทั้งหมด	10,906	44	4,210	23	3.84	2.44	17.56	17.93	13,965

(หน่วย : ล้าน ลบ.ม.)

2.4 สถานการณ์น้ำลุ่มน้ำเจ้าพระยา

แม่น้ำปิง ปริมาณน้ำไหลผ่านที่สถานี P.17 อ.บรรพตพิสัย จ.นครสวรรค์ วัดได้ 75.00 ลบ.ม./วินาที (เมื่อวาน 80.00 ลบ.ม./วินาที) ต่ำกว่าตลิ่ง 5.32 เมตร มี**แนวโน้มลดลง**

แม่น้ำน่าน ปริมาณน้ำไหลผ่านที่สถานี N.67 อ.ชุมแสง จ.นครสวรรค์ วัดได้ 111.00 ลบ.ม./วินาที (เมื่อวาน 133.00 ลบ.ม./วินาที) ต่ำกว่าตลิ่ง 9.61 เมตร มี**แนวโน้มลดลง**

แม่น้ำเจ้าพระยา ปริมาณน้ำไหลผ่านที่สถานี C.2 อ.เมืองนครสวรรค์ วัดได้ 225.00 ลบ.ม./วินาที (เมื่อวาน 243.00 ลบ.ม./วินาที) ต่ำกว่าตลิ่ง 8.84 เมตรมี**แนวโน้มลดลง** และมีปริมาณน้ำไหลผ่านท้ายเขื่อนเจ้าพระยา(C.13) ในอัตรา 85.00 ลบ.ม./วินาที (เมื่อวาน 85.00 ลบ.ม./วินาที) ไหลผ่านสถานีวัดน้ำ C.29A อ.บางไทร มีปริมาณน้ำไหลผ่านเฉลี่ย 90.00 ลบ.ม./วินาที (เมื่อวาน 91.00 ลบ.ม./วินาที)

2.5 สภาพน้ำในอ่างเก็บน้ำขนาดกลาง (ข้อมูล วันที่ 7 ม.ค. 63)

ข้อมูลวันที่ 7 มกราคม 2563															
สรุปอ่างขนาดกลางที่มีปริมาตรในช่วง <=30 % และ >80 %															
<=30 %				31 - 50 %				>50-80%				>80 %			
ภาค	จำนวน	สขป.	จำนวน	ภาค	จำนวน	สขป.	จำนวน	ภาค	จำนวน	สขป.	จำนวน	ภาค	จำนวน	สขป.	จำนวน
เหนือ	26	1	4	เหนือ	26	1	6	เหนือ	21	1	4	เหนือ	2	1	1
		2	17			2	11			2	10			2	1
		3	2			3	2			3	1			3	0
		4	3			4	7			4	6			4	0
ตะวันออก เฉียงเหนือ	46	5	14	ตะวันออก เฉียงเหนือ	41	5	15	ตะวันออก เฉียงเหนือ	94	5	19	ตะวันออก เฉียงเหนือ	37	5	5
		6	11			6	9			6	31			6	1
		7	2			7	5			7	27			7	13
		8	19			8	12			8	17			8	18
ตะวันออก	10	9	10	ตะวันออก	11	9	11	ตะวันออก	16	9	16	ตะวันออก	14	9	14
กลาง	7	10	6	กลาง	8	10	7	กลาง	4	10	4	กลาง	3	10	2
		11	0			11	0			11	0			11	0
		12	1			12	1			12	0			12	1
ตะวันตก	1	13	1	ตะวันตก	2	13	2	ตะวันตก	2	13	2	ตะวันตก	2	13	2
ใต้	3	14	1	ใต้	6	14	4	ใต้	25	14	12	ใต้	5	14	0
		15	2			15	1			15	6			15	4
		16	0			16	1			16	6			16	1
		17	0			17	0			17	1			17	0
รวม	93	รวม	93	รวม	94	รวม	94	รวม	162	รวม	162	รวม	63	รวม	63

รวมทั้งหมด 412 แห่ง



2.6 การจัดสรรน้ำฤดูแล้ง

อ่างเก็บน้ำ	แผน (ล้าน ลบ.ม.)	ผลการจัดสรร (ล้าน ลบ.ม.)	คงเหลือ (ล้าน ลบ.ม.)
ทั่วประเทศ (7 ม.ค. 63)	17,699	5,959 (34%)	11,740 (66%)
เจ้าพระยา (4 เขื่อน) (7 ม.ค. 63)	4,000	1,839 (46%)	2,161 (54%)

3. วิเคราะห์สถานการณ์

3.1 คาดการณ์ปริมาณฝนจากแบบจำลองบรรยากาศของกรมอุตุนิยมวิทยา (3วันล่วงหน้า)

- วันที่ 7 ม.ค. 63 (วันที่ 7 ม.ค. 63 เวลา 07.00 น.– 8 ม.ค. 63 เวลา 07.00 น.) ไม่มีฝนตกเกิน 10 มม.
- วันที่ 8 ม.ค. 63 (วันที่ 8 ม.ค. 63 เวลา 07.00 น.– 9 ม.ค. 63 เวลา 07.00 น.) มีฝนตกปานกลาง (10.1 มม.-35.0 มม.) บริเวณพื้นที่จังหวัดชุมพร สุราษฎร์ธานี นครศรีธรรมราช พัทลุง และนราธิวาส
- วันที่ 9 ม.ค. 63 (วันที่ 9 ม.ค. 63 เวลา 07.00 น.– 10 ม.ค. 63 เวลา 07.00 น.) มีฝนตกปานกลาง (10.1 มม.-35.0 มม.) บริเวณพื้นที่จังหวัดชุมพร สุราษฎร์ธานี และนครศรีธรรมราช

3.2 คาดการณ์ปริมาณน้ำ (วันที่ 8 ม.ค.63)

คาดการณ์ปริมาณน้ำไหลผ่านลุ่มน้ำปิงที่สถานี P.17 อ.บรรพตพิสัย จ.นครสวรรค์ จะมีปริมาณน้ำไหลผ่าน 72.00 ลบ.ม./วินาที มีแนวโน้มลดลง ส่วนลุ่มน้ำ่านที่สถานี N.67 อ.ชุมแสง จ.นครสวรรค์ จะมีปริมาณน้ำไหลผ่าน 102.00 ลบ.ม./วินาที มีแนวโน้มลดลง โดยจะทำให้ในลุ่มน้ำเจ้าพระยาที่สถานี C.2 อ.เมืองนครสวรรค์ จ.นครสวรรค์ จะมีปริมาณน้ำผ่าน 221.00 ลบ.ม./วินาที มีแนวโน้มลดลง

4. รายงานสถานการณ์ค่าความเค็ม (ข้อมูล วันที่ 7 ม.ค. 63)

แม่น้ำ	สถานีเฝ้าระวัง	เกณฑ์เฝ้าระวัง (กรัม/ลิตร)	ค่าความเค็ม (กรัม/ลิตร)
เจ้าพระยา	ประปาสำแล	0.25	0.22
ปราจีน-บางปะกง	ปราจีนบุรี	2.00	0.07
ท่าจีน	ปากคลองจินดา	0.75	0.23
แม่กลอง	ปากคลองดำเนินสะดวก	2.00	0.15

5. สรุปผลการวิเคราะห์สถานการณ์

สภาพน้ำในอ่างเก็บน้ำขนาดใหญ่ที่มีปริมาณน้ำน้อยกว่าหรือเท่ากับ 30% ของความจุอ่างมีจำนวน 11 แห่ง อ่างเก็บน้ำขนาดใหญ่ที่มีปริมาณน้ำระหว่าง 30 - 50% ของความจุอ่าง มีจำนวน 9 แห่ง อ่างเก็บน้ำขนาดใหญ่ที่มีปริมาณน้ำตั้งแต่ 51-80% ของความจุอ่าง มีจำนวน 13 แห่ง และอ่างเก็บน้ำขนาดใหญ่ที่มีปริมาณน้ำมากกว่า 80% ของความจุอ่าง มีจำนวน 2 แห่ง

สภาพน้ำในอ่างเก็บน้ำขนาดกลางจำนวน 412 แห่ง วันที่ 7 ม.ค. 63 แบ่งได้ ดังนี้

- อ่างเก็บน้ำขนาดกลางที่มีปริมาณน้ำน้อยกว่าหรือเท่ากับ 30% มีจำนวน 93 แห่ง
- อ่างเก็บน้ำขนาดกลางที่มีปริมาณน้ำมากกว่า 30 - 50% มีจำนวน 94 แห่ง
- อ่างเก็บน้ำขนาดกลางที่มีปริมาณน้ำมากกว่า 50 - 80% มีจำนวน 162 แห่ง
- อ่างเก็บน้ำขนาดกลางที่มีปริมาณน้ำมากกว่า 80% มีจำนวน 63 แห่ง

6. ข้อปฏิบัติ

1. สขป.1 - 13 พิจารณาบริหารจัดการน้ำในอ่างเก็บน้ำขนาดใหญ่ และขนาดกลาง เพื่อเก็บกักน้ำไว้ใช้ในฤดูแล้ง 2562/63 หรือระบายน้ำตามความจำเป็น

2. สำหรับอ่างเก็บน้ำขนาดกลางและขนาดใหญ่ที่มีปริมาณน้ำเก็บกักน้อยกว่า 30% ให้พิจารณาจัดสรรน้ำเฉพาะเพื่อการอุปโภค-บริโภค รักษาระบบนิเวศ และสำรองน้ำไว้ใช้ เป็นสำคัญสำหรับอ่างเก็บน้ำขนาดกลางและขนาดใหญ่ที่มีปริมาณน้ำเก็บกักน้อยกว่า 60% ให้บริหารจัดการน้ำหรือระบายน้ำตามแผนการจัดสรรน้ำอย่างระมัดระวังเพื่อลดความเสี่ยงจากการขาดแคลนน้ำ

3. จากการติดตามคุณภาพน้ำ (ค่าความเค็ม) ที่สถานีสำแลในการผลิตน้ำประปาพบว่าลิ้มความเค็มยังอยู่ในสถานการณ์ที่ต้องเฝ้าระวัง จึงเห็นควรพิจารณาดำเนินการ ดังนี้

3.1. ควบคุมอัตราการระบายที่เขื่อนพระรามหก 15 cms

3.2. ผส.บอ.ประสาน กปน.ในการลำเลียงน้ำเพื่อควบคุมค่าความเค็ม

3.3. ผส.คก. ติดตั้งเครื่องสูบน้ำเพิ่มเติมที่บริเวณ ปตร.พระยาบรรลือ เพื่อเพิ่มปริมาณน้ำในคลองพระบรรลือ โดยประสานกับ ผคบ.พระยาบรรลือ

3.4. ผส.ขป.11 ควบคุม/กำกับในการลำเลียงน้ำผ่านคลองพระยาบรรลือสู่ แม่น้ำเจ้าพระยา อยู่ในเกณฑ์ 30 cms.

3.5. ผส.ขป.12 ควบคุม/กำกับ ให้มีการระบายน้ำผ่าน ปตร.สองพี่น้อง อยู่ในเกณฑ์ 25 cms โดยประสานกับ ผส.ขป.13 ให้รักษาระดับน้ำบริเวณ ปตร.พระยาบรรลือ ให้สามารถสูบน้ำเข้าคลองพระยาบรรลือได้

3.6. ผส.ขป.13 ควบคุม/กำกับการระบายน้ำผ่านคลองจรเข้สามพัน, คลองท่าสาร-บางปลา และคลองประปา ให้เป็นไปตามแผน โดยประสานงานกับ ผส.บอ.

4. ตั้งศูนย์อำนวยการเฉพาะกิจแก้ไขและบรรเทาวิกฤตภัยแล้งปี 2562/63 กรมชลประทาน เป็นศูนย์บัญชาการ ประสานการปฏิบัติงาน เฝ้าระวัง ติดตาม รวมทั้งแจ้งเตือนภัยให้กับประชาชน รวมถึง วิเคราะห์สถานการณ์ เพื่อจัดเตรียมวัสดุ อุปกรณ์ เครื่องจักร เครื่องมือ ในการบรรเทาความเดือดร้อนจากภัยแล้ง