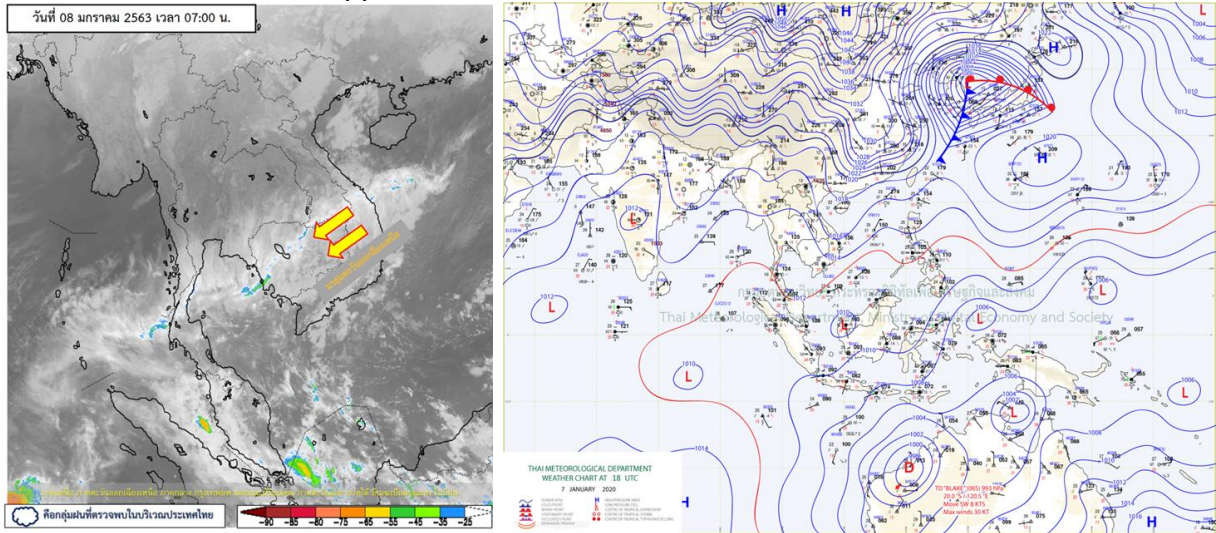


รายงานสรุปศูนย์ปฏิบัติการน้ำอัจฉริยะ
เรื่อง สถานการณ์น้ำและการเฝ้าระวัง
ประจำวันพุธที่ 8 มกราคม พ.ศ. 2563

1. สภาพอากาศและปริมาณฝน

1.1 สภาพอากาศ (กรมอุตุนิยมวิทยา)



บริเวณความกดอากาศสูงหรือมวลอากาศเย็นที่ปกคลุมภาคตะวันออกเฉียงเหนือ ภาคตะวันออก และทะเลจีนใต้ มีกำลังอ่อนลง แต่ยังคงทำให้บริเวณดังกล่าวมีอากาศเย็นในตอนเช้า ประกอบกับมีกระแสลมฝ่ายตะวันตกในระดับบนพัดพาความหนาวเย็นจากเทือกเขาหิมาลัยเข้ามาปกคลุมประเทศเมียนมาและภาคเหนือของประเทศไทย ทำให้ภาคเหนือยังคงมีอากาศเย็นในตอนเช้า สำหรับลมตะวันออกเฉียงยังคงพัดปกคลุมอ่าวไทยและภาคใต้ตอนล่าง ทำให้ภาคใต้มีฝนบางพื้นที่

1.2 สภาพฝน

ปริมาณฝนสูงสุด 5 อันดับ จากสำนักงานทรัพยากรน้ำแห่งชาติ เวลา 07.00 น. วันที่ 7 ม.ค.63 ถึงเวลา 07.00 น. วันที่ 8 ม.ค.63 ตามลำดับ ดังนี้

1. อ.ระแงะ จ.นราธิวาส	วัดปริมาณฝนได้	13.8	มม.
2. อ.เมือง จ.นครศรีธรรมราช	วัดปริมาณฝนได้	10.3	มม.
3. อ.แว้ง จ.นราธิวาส	วัดปริมาณฝนได้	8.8	มม.
4. อ.ปากพนัง จ.นครศรีธรรมราช	วัดปริมาณฝนได้	6.2	มม.
5. อ.พรหมคีรี จ.นครศรีธรรมราช	วัดปริมาณฝนได้	6.0	มม.

2. สถานการณ์น้ำท่าและสภาพน้ำในอ่างเก็บน้ำ

2.1 สถานการณ์น้ำท่าในลุ่มน้ำต่างๆ (8 ม.ค. 63 เวลา 06.00 น.)

แม่น้ำ	สถานี	ที่ตั้งสถานี	ตลิ่ง	ความจุ	ระดับน้ำ	ปริมาณน้ำ		ต่ำ(-) สูง(+) กว่าตลิ่ง	อยู่ใน เกณฑ์	แนวโน้ม	
						วันนี้	เมื่อวาน				
			ม.	ม. ³ / วิ.	ม.	ม. ³ / วิ.	ม. ³ / วิ.				
1. ปิง	P.1	สะพานนารัฐ อำเภอเมือง	จังหวัดเชียงใหม่	3.70	445	0.91	1.10	1.30	-2.79	น้อย	ลดลง
ปิง	P.7A	สะพานบ้านห้วยยาง อำเภอเมือง	จังหวัดกำแพงเพชร	5.34	3,000	0.32	80.50	77.80	-5.02	น้อย	เพิ่มขึ้น
ปิง	P.17	บ้านท่าจั่ว อำเภอพรตพิสัย	จังหวัดนครสวรรค์	39.80	2,990	34.47	74.00	75.00	-5.33	น้อย	ลดลง
2. วัง	W.1C	สะพานเสตุวารี อำเภอเมือง	จังหวัดลำปาง	5.20	651	-0.46	0.48	0.42	-5.66	น้อย	ทรงตัว
วัง	W.4A	บ้านวังหมัน อำเภอสามเงา	จังหวัดตาก	8.00	700	0.18	0.00	0.00	-7.82	น้อย	ทรงตัว
3. ยม	Y.1C	สะพานบ้านน้ำโค้ง อำเภอเมือง	จังหวัดแพร่	8.20	993	0.10	5.00	5.33	-8.10	น้อย	ลดลง
4. น่าน	N.1	หน้าสำนักงานป่าไม้ อำเภอเมือง	จังหวัดน่าน	7.00	1,217	-0.21	8.17	8.50	-7.21	น้อย	ลดลง
น่าน	N.5A	สะพานเอกาทรถ อำเภอเมือง	จังหวัดพิษณุโลก	10.37	1,365	1.24	92.00	52.79	-9.13	น้อย	เพิ่มขึ้น
น่าน	N.67	สะพานบ้านเกษไชย อำเภอชุมแสง	จังหวัดนครสวรรค์	28.30	1,579	18.42	93.00	111.00	-9.88	น้อย	ลดลง
5. เจ้าพระยา	C.2	ค่ายจิรประวัติ อำเภอเมือง	จังหวัดนครสวรรค์	26.20	3,590	17.18	195.00	225.00	-9.02	น้อย	ลดลง
เจ้าพระยา	C.13	ท้ายเขื่อนเจ้าพระยา อำเภอสรรพยา	จังหวัดชัยนาท	16.34	2,840	5.87	100.00	85.00	-10.47	น้อย	เพิ่มขึ้น
6. ป่าสัก	S.28	ท้ายเขื่อนป่าสักชลสิทธิ์ อำเภอพัฒนานิคม	จังหวัดลพบุรี	31.46	1,175	16.67	4.00	4.00	-14.79	น้อย	ทรงตัว
7. มูล	M.7	สะพานเสรีประชาธิปไตย อำเภอเมือง	จังหวัดอุบลราชธานี	7.00	2,300	2.00	19.80	19.80	-5.00	น้อย	ทรงตัว
8. ชี	E.20A	บ้านบ้านฟ้าหยาด อำเภอมหาชนะชัย	จังหวัดยโสธร	10.00	1,105	3.97	11.20	8.15	-6.03	น้อย	เพิ่มขึ้น
9. เพชรบุรี	B.9	บ้านสาระเห็ด อำเภอท่ายาง	จังหวัดเพชรบุรี	6.60	355	2.17	9.90	14.25	-4.43	น้อย	ลดลง
เพชรบุรี	B.6A	สะพานท่าเกวียน อำเภอแก่งกระจาน	จังหวัดเพชรบุรี	6.00	260	0.42	0.10	0.35	-5.58	น้อย	ลดลง
เพชรบุรี	B.15	สะพานเทศบาล อำเภอเมือง	จังหวัดเพชรบุรี	5.40	150	0.71	4.97	2.62	-4.69	น้อย	เพิ่มขึ้น
10. ทะเลสาบสงขลา	X.44	คลองจตุรเศา อำเภอหาดใหญ่	จังหวัดสงขลา	7.40	530	0.31	16.35	14.95	-7.09	น้อย	เพิ่มขึ้น
ทะเลสาบสงขลา	X.170	บ้านคลองลำ อำเภอศรีนครินทร์	จังหวัดพัทลุง	25.20	290	20.86	16.80	17.10	-4.34	น้อย	ลดลง
11. ภาคใต้ฝั่งตะวันออก	X.180	สะพานเทศบาล อำเภอเมือง	จังหวัดชุมพร	3.80	199	0.80	45.00	37.40	-3.00	ปกติ	เพิ่มขึ้น
ภาคใต้ฝั่งตะวันออก	X.119A	สะพานลั่นตุ อำเภอสุโขทัย	จังหวัดนครราชสีมา	8.20	204	4.34	34.00	36.00	-3.86	ปกติ	ลดลง
ภาคใต้ฝั่งตะวันออก	X.53A	คลองชุมพร อำเภอเมือง	จังหวัดชุมพร	9.30	161	2.30	2.00	2.00	-7.00	น้อย	ทรงตัว
ภาคใต้ฝั่งตะวันออก	X.212	คลองหลังสวน อำเภอหลังสวน	จังหวัดชุมพร	6.00	1,460	0.50	139.00	115.90	-5.50	น้อย	เพิ่มขึ้น
12. ภาคใต้ฝั่งตะวันตก	X.186	คลองตะกั่วป่า อำเภอตะกั่วป่า	จังหวัดพังงา	4.40	757	0.75	129.50	129.50	-3.65	ปกติ	ทรงตัว
ภาคใต้ฝั่งตะวันตก	X.234	บ้านป่าหมาก อำเภอเมือง	จังหวัดตรัง	6.40	445	0.67	38.80	34.00	-5.73	น้อย	เพิ่มขึ้น

- น้ำใช้การทั้งประเทศ (อ่างเก็บน้ำขนาดใหญ่)
 - ปี 2559 มีน้ำใช้การ 15,908 ล้าน ลบ.ม. คิดเป็น 34%
 - ปี 2562 มีน้ำใช้การ 30,189 ล้าน ลบ.ม. คิดเป็น 64%
 - ปี 2563 มีน้ำใช้การ 20,324 ล้าน ลบ.ม. คิดเป็น 43%
 - น้ำใช้การปี 2559 **น้อยกว่า** ปี 2563 จำนวน 4,416 ล้าน ลบ.ม.
 - น้ำใช้การปี 2562 **มากกว่า** ปี 2563 จำนวน 9,865 ล้าน ลบ.ม.
- น้ำใช้การในลุ่มเจ้าพระยา
 - ปี 2559 มีน้ำใช้การ 3,774 ล้าน ลบ.ม. คิดเป็น 21%
 - ปี 2562 มีน้ำใช้การ 10,589 ล้าน ลบ.ม. คิดเป็น 58%
 - ปี 2563 มีน้ำใช้การ 4,210 ล้าน ลบ.ม. คิดเป็น 23%
 - น้ำใช้การปี 2559 **น้อยกว่า** ปี 2563 จำนวน 436 ล้าน ลบ.ม.
 - น้ำใช้การปี 2562 **มากกว่า** ปี 2563 จำนวน 6,379 ล้าน ลบ.ม.

2.2 สภาพน้ำในอ่างเก็บน้ำขนาดใหญ่ (ข้อมูล วันที่ 8 ม.ค. 63)

ภาค อ่างเก็บน้ำเขื่อน	ความจุ ที่ รณศ. (ล้าน ม. ³)	ความจุ ที่ รณก. (ล้าน ม. ³)	ความจุน้ำ ใช้การ (ล้าน ม. ³)	ณ วันที่							ไหลลง วันนี้ (ล้าน ม. ³)	ระบาย วันนี้ (ล้าน ม. ³)
				ปี2562		ปี2563						
				ปริมาตร (ล้าน ม. ³)	% รณก.	ปริมาตร (ล้าน ม. ³)	% รณก.	ปริมาตรใช้การ (ล้าน ม. ³)	% รณก.	% ใช้การ		
เหนือ												
ภูมิพล*	13,462	13,462	9,662	8,837	66	5,493	41	1,693	13	18	0.07	7.00
สิริกิติ์*	10,508	9,510	6,660	7,234	76	4,755	50	1,905	20	29	2.42	9.09
แม่จันตมบูนรณชล	323	265	253	265	100	150	57	138	52	55	0.01	0.14
แม่กวางอุดมธารา	295	263	249	146	56	75	29	61	23	25	0.13	0.04
กิวลม	106	106	103	94	88	54	51	50	47	49	0.31	0.48
กิวคองหมา	209	170	164	166	98	105	62	99	58	60	0.00	0.18
แควน้อยบำรุงแดน	1,080	939	896	638	68	422	45	379	40	42	0.00	1.12
แม่มอก	110	110	94	46	41	33	30	17	16	19	0.00	0.02
ตะวันออกเฉียงเหนือ												
ห้วยหลวง	136	136	129	58	42	58	42	51	38	40	0.00	0.20
น้ำอุ้น	780	520	475	387	74	273	52	228	44	48	0.00	1.37
น้ำพุง*	200	165	157	117	71	88	53	80	48	51	0.07	0.00
จุฬารณณ์*	181	164	127	120	73	45	27	8	5	6	0.01	0.00
อุบลรัตน์*	4,640	2,431	1,850	765	31	483	20	-98	-4	-5	0.06	0.50
ลำปาว	2,450	1,980	1,880	1,116	56	1,371	69	1,271	64	68	0.00	5.09
ลำตะคอง	445	314	292	244	78	151	48	128	41	44	0.05	0.43
ลำพระเพลิง	242	155	154	74	48	22	14	21	13	13	0.00	0.09
มูลบน	350	141	134	68	48	48	34	41	29	31	0.00	0.05
ลำแซะ	325	275	268	161	59	83	30	76	28	28	0.00	0.16
ลำนางรอง	197	121	118	39	32	23	19	19	16	16	0.00	0.00
สิรินธร*	1,966	1,966	1,135	1,179	60	1,686	86	854	43	75	0.09	0.00
กลาง												
ป่าสักชลสิทธิ์	960	960	957	535	56	218	23	215	22	23	0.00	0.43
ทับเสลา	190	160	143	42	26	36	23	19	12	13	0.00	0.08
กระเสียว	390	299	259	71	24	61	20	21	7	8	0.00	0.02
ตะวันตก												
ศรีนครินทร์*	18,770	17,745	7,480	16,132	91	14,914	84	4,649	26	62	0.45	11.99
วีราลงกรณ์*	11,000	8,860	5,848	7,187	81	6,885	78	3,873	44	66	3.90	13.07
ตะวันออก												
ขุนด่านปราการชล	225	224	219	162	72	149	67	145	65	66	0.00	0.40
คลองสิียด	450	420	390	296	70	107	25	77	18	20	0.00	0.38
บางพระ	127	117	105	82	70	51	44	39	33	37	0.00	0.31
หนองปลาไหล	206	164	150	146	89	52	32	38	23	26	0.01	0.27
ประแสร์	322	295	275	226	77	117	40	97	33	35	0.00	0.44
นฤปดินทรจินดา	338	295	276	257	87	207	70	188	64	68	0.03	1.19
ใต้												
แก่งกระจาน	900	710	645	609	86	436	61	371	52	58	1.29	1.90
ปราณบุรี	490	391	373	342	88	267	68	250	64	67	0.00	0.19
ราชประภา*	6,144	5,639	4,287	4,695	83	3,705	66	2,353	42	55	2.23	7.43
บางนาง*	1,590	1,454	1,178	1,109	76	1,080	74	804	55	68	2.68	2.09

ต่ำกว่า 30 %
รวม 11 แห่ง

ตั้งแต่ 31 - 50%
รวม 9 แห่ง

ตั้งแต่ 51-80%
รวม 13 แห่ง

มากกว่า 80%
รวม 2 แห่ง

2.3 สภาพน้ำในอ่างเก็บน้ำ 4 เขื่อนหลักลุ่มเจ้าพระยา (ข้อมูล วันที่ 8 ม.ค. 63)

สภาพน้ำในอ่างเก็บน้ำ ภูมิพล สิริกิติ์ แควน้อยฯ และป่าสักฯ วันที่ 8 มกราคม 2563

อ่างเก็บน้ำ	ปริมาณน้ำในอ่างฯ		ปริมาณน้ำใช้การได้		ปริมาณน้ำไหลลงอ่างฯ		ปริมาณน้ำระบาย		รับน้ำได้อีก
	ปี 2563	% ความจุ	ปริมาตรน้ำ	% ใช้การ	วันนี้	เมื่อวาน	วันนี้	เมื่อวาน	
ภูมิพล	5,493	41	1,693	18	0.07	1.51	7.00	7.00	7,969
สิริกิติ์	4,755	50	1,905	29	2.42	2.33	9.09	9.01	4,755
ภูมิพล+สิริกิติ์	10,248	45	3,598	22	2.49	3.84	16.09	16.01	12,724
แควน้อยฯ	422	45	379	42	0.00	0.00	1.12	1.12	517
ป่าสักชลสิทธิ์	218	23	215	23	0.00	0.00	0.43	0.43	742
รวมทั้งหมด	10,889	44	4,193	23	2.49	3.84	17.64	17.56	13,982

(หน่วย : ล้าน ลบ.ม.)

2.4 สถานการณ์น้ำลุ่มน้ำเจ้าพระยา

แม่น้ำปิง ปริมาณน้ำไหลผ่านที่สถานี P.17 อ.บรรพตพิสัย จ.นครสวรรค์ วัดได้ 74.00 ลบ.ม./วินาที (เมื่อวาน 75.00 ลบ.ม./วินาที) ต่ำกว่าตลิ่ง 5.31 เมตร มี**แนวโน้มลดลง**

แม่น้ำน่าน ปริมาณน้ำไหลผ่านที่สถานี N.67 อ.ชุมแสง จ.นครสวรรค์ วัดได้ 93.00 ลบ.ม./วินาที (เมื่อวาน 111.00 ลบ.ม./วินาที) ต่ำกว่าตลิ่ง 9.88 เมตร มี**แนวโน้มลดลง**

แม่น้ำเจ้าพระยา ปริมาณน้ำไหลผ่านที่สถานี C.2 อ.เมืองนครสวรรค์ วัดได้ 195.00 ลบ.ม./วินาที (เมื่อวาน 225.00 ลบ.ม./วินาที) ต่ำกว่าตลิ่ง 9.02 เมตรมี**แนวโน้มลดลง** และมีปริมาณน้ำไหลผ่านท้ายเขื่อนเจ้าพระยา(C.13) ในอัตรา 100.00 ลบ.ม./วินาที (เมื่อวาน 85.00 ลบ.ม./วินาที) ไหลผ่านสถานีวัดน้ำ C.29A อ.บางไทร มีปริมาณน้ำไหลผ่านเฉลี่ย 95.00 ลบ.ม./วินาที (เมื่อวาน 90.00 ลบ.ม./วินาที)

2.5 สภาพน้ำในอ่างเก็บน้ำขนาดกลาง (ข้อมูล วันที่ 8 ม.ค. 63)

ข้อมูลวันที่ 8 มกราคม 2563															
สรุปอ่างขนาดกลางที่มีปริมาตรในช่วง <=30 % และ >80 %															
<=30 %				31 - 50 %				>50-80%				>80 %			
ภาค	จำนวน	สขป.	จำนวน	ภาค	จำนวน	สขป.	จำนวน	ภาค	จำนวน	สขป.	จำนวน	ภาค	จำนวน	สขป.	จำนวน
เหนือ	26	1	4	เหนือ	26	1	6	เหนือ	21	1	4	เหนือ	2	1	1
		2	17			2	11			2	10			2	1
		3	2			3	2			3	1			3	0
		4	3			4	7			4	6			4	0
ตะวันออก เฉียงเหนือ	47	5	14	ตะวันออก เฉียงเหนือ	41	5	15	ตะวันออก เฉียงเหนือ	92	5	19	ตะวันออก เฉียงเหนือ	38	5	5
		6	12			6	9			6	30			6	1
		7	2			7	5			7	26			7	14
		8	19			8	12			8	17			8	18
ตะวันออก	10	9	10	ตะวันออก	11	9	11	ตะวันออก	18	9	18	ตะวันออก	12	9	12
กลาง	7	10	6	กลาง	7	10	7	กลาง	5	10	4	กลาง	3	10	2
		11	0			11	0			11	0			11	0
		12	1			12	0			12	1			12	1
ตะวันตก	1	13	1	ตะวันตก	2	13	2	ตะวันตก	2	13	2	ตะวันตก	2	13	2
ใต้	3	14	1	ใต้	6	14	4	ใต้	25	14	12	ใต้	5	14	0
		15	2			15	1			15	6			15	4
		16	0			16	1			16	6			16	1
		17	0			17	0			17	1			17	0
รวม	94	รวม	94	รวม	93	รวม	93	รวม	163	รวม	163	รวม	62	รวม	62

รวมทั้งหมด 412 แห่ง

2.6 การจัดสรรน้ำฤดูแล้ง

อ่างเก็บน้ำ	แผน (ล้าน ลบ.ม.)	ผลการจัดสรร (ล้าน ลบ.ม.)	คงเหลือ (ล้าน ลบ.ม.)
ทั่วประเทศ (8 ม.ค. 63)	17,699	6,040 (34%)	11,659 (66%)
เจ้าพระยา (4 เขื่อน) (8 ม.ค. 63)	4,000	1,865 (47%)	2,135 (53%)

3. วิเคราะห์สถานการณ์

3.1 คาดการณ์ปริมาณฝนจากแบบจำลองบรรยากาศของกรมอุตุนิยมวิทยา (3วันล่วงหน้า)

- วันที่ 8 ม.ค. 63 (วันที่ 8 ม.ค. 63 เวลา 07.00 น.– 9 ม.ค. 63 เวลา 07.00 น.) มีฝนตกปานกลาง (10.1 มม.-35.0 มม.) บริเวณพื้นที่ จ.นครศรีธรรมราช จ.พัทลุง จ.สงขลา จ.ปัตตานี และ จ.นราธิวาส
- วันที่ 9 ม.ค. 63 (วันที่ 9 ม.ค. 63 เวลา 07.00 น.– 10 ม.ค. 63 เวลา 07.00 น.) ไม่มีฝนตกเกิน 10 มม.
- วันที่ 10 ม.ค. 63 (วันที่ 10 ม.ค. 63 เวลา 07.00 น.– 11 ม.ค. 63 เวลา 07.00 น.) ไม่มีฝนตกเกิน 10 มม.

3.2 คาดการณ์ปริมาณน้ำ (วันที่ 9 ม.ค.63)

คาดการณ์ปริมาณน้ำไหลผ่านลุ่มน้ำปิงที่สถานี P.17 อ.บรรพตพิสัย จ.นครสวรรค์ จะมีปริมาณน้ำไหลผ่าน 71.00 ลบ.ม./วินาที มีแนวโน้มลดลง ส่วนลุ่มน้ำน่านที่สถานี N.67 อ.ชุมแสง จ.นครสวรรค์ จะมีปริมาณน้ำไหลผ่าน 90.00 ลบ.ม./วินาที มีแนวโน้มลดลง โดยจะทำให้ในลุ่มน้ำเจ้าพระยาที่สถานี C.2 อ.เมืองนครสวรรค์ จ.นครสวรรค์ จะมีปริมาณน้ำผ่าน 190.00 ลบ.ม./วินาที มีแนวโน้มลดลง

4. รายงานสถานการณ์ค่าความเค็ม (ข้อมูล วันที่ 8 ม.ค. 63)

แม่น้ำ	สถานีเฝ้าระวัง	เกณฑ์เฝ้าระวัง (กรัม/ลิตร)	ค่าความเค็ม (กรัม/ลิตร)
เจ้าพระยา	ประปาสำแล	0.25	0.23
ปราจีน-บางปะกง	ปราจีนบุรี	2.00	0.07
ท่าจีน	ปากคลองจินดา	0.75	0.24
แม่กลอง	ปากคลองดำเนินสะดวก	2.00	0.16

5. สรุปผลการวิเคราะห์สถานการณ์

สภาพน้ำในอ่างเก็บน้ำขนาดใหญ่ที่มีปริมาณน้ำน้อยกว่าหรือเท่ากับ 30% ของความจุอ่างมีจำนวน 11 แห่ง อ่างเก็บน้ำขนาดใหญ่ที่มีปริมาณน้ำระหว่าง 30 - 50% ของความจุอ่าง มีจำนวน 9 แห่ง อ่างเก็บน้ำขนาดใหญ่ที่มีปริมาณน้ำตั้งแต่ 51-80% ของความจุอ่าง มีจำนวน 13 แห่ง และอ่างเก็บน้ำขนาดใหญ่ที่มีปริมาณน้ำมากกว่า 80% ของความจุอ่าง มีจำนวน 2 แห่ง

สภาพน้ำในอ่างเก็บน้ำขนาดกลางจำนวน 412 แห่ง วันที่ 8 ม.ค. 63 แบ่งได้ ดังนี้

- อ่างเก็บน้ำขนาดกลางที่มีปริมาณน้ำน้อยกว่าหรือเท่ากับ 30% มีจำนวน 94 แห่ง
- อ่างเก็บน้ำขนาดกลางที่มีปริมาณน้ำมากกว่า 30 - 50% มีจำนวน 93 แห่ง
- อ่างเก็บน้ำขนาดกลางที่มีปริมาณน้ำมากกว่า 50 - 80% มีจำนวน 163 แห่ง
- อ่างเก็บน้ำขนาดกลางที่มีปริมาณน้ำมากกว่า 80% มีจำนวน 62 แห่ง

6. ข้อปฏิบัติ

1. สขป.1 – 13 พิจารณาบริหารจัดการน้ำในอ่างเก็บน้ำขนาดใหญ่ และขนาดกลาง เพื่อเก็บกักน้ำไว้ใช้ในฤดูแล้ง 2562/63 หรือระบายน้ำตามความจำเป็น

2. สำหรับอ่างเก็บน้ำขนาดกลางและขนาดใหญ่ที่มีปริมาณน้ำเก็บกักน้อยกว่า 30% ให้พิจารณาจัดสรรน้ำเฉพาะเพื่อการอุปโภค-บริโภค รักษาระบบนิเวศ และสำรองน้ำไว้ใช้ เป็นสำคัญสำหรับอ่างเก็บน้ำขนาดกลางและขนาดใหญ่ที่มีปริมาณน้ำเก็บกักน้อยกว่า 60% ให้บริหารจัดการน้ำหรือระบายน้ำตามแผนการจัดสรรน้ำอย่างระมัดระวังเพื่อลดความเสี่ยงจากการขาดแคลนน้ำ

3. จากการติดตามคุณภาพน้ำ (ค่าความเค็ม) ที่สถานีสำแลในการผลิตน้ำประปาพบว่าลิ้มความเค็มยังอยู่ในสถานการณ์ที่ต้องเฝ้าระวัง จึงเห็นควรพิจารณาดำเนินการ ดังนี้

3.1. ควบคุมอัตราการระบายที่เขื่อนพระรามหก 15 cms

3.2. ผส.บอ.ประสาน กปน.ในการลำเลียงน้ำเพื่อควบคุมค่าความเค็ม

3.3. ผส.คก. ติดตั้งเครื่องสูบน้ำเพิ่มเติมที่บริเวณ ปตร.พระยาบรรลือ เพื่อเพิ่มปริมาณน้ำในคลองพระบรรลือ โดยประสานกับ ผคบ.พระยาบรรลือ

3.4. ผส.ขป.11 ควบคุม/กำกับในการลำเลียงน้ำผ่านคลองพระยาบรรลือสู่ แม่น้ำเจ้าพระยา อยู่ในเกณฑ์ 30 cms.

3.5. ผส.ขป.12 ควบคุม/กำกับ ให้มีการระบายน้ำผ่าน ปตร.สองพี่น้อง อยู่ในเกณฑ์ 25 cms โดยประสานกับ ผส.ขป.13 ให้รักษาระดับน้ำบริเวณ ปตร.พระยาบรรลือ ให้สามารถสูบน้ำเข้าคลองพระยาบรรลือได้

3.6. ผส.ขป.13 ควบคุม/กำกับการระบายน้ำผ่านคลองจรเข้สามพัน,คลองท่าสาร-บางปลา และคลองประปา ให้เป็นไปตามแผน โดยประสานงานกับ ผส.บอ.

4. ตั้งศูนย์อำนวยการเฉพาะกิจแก้ไขและบรรเทาวิกฤตภัยแล้งปี 2562/63 กรมชลประทาน เป็นศูนย์บัญชาการ ประสานการปฏิบัติงาน เฝ้าระวัง ติดตาม รวมทั้งแจ้งเตือนภัยให้กับประชาชน รวมถึง วิเคราะห์สถานการณ์ เพื่อจัดเตรียมวัสดุ อุปกรณ์ เครื่องมือ ในการบรรเทาความเดือดร้อนจากภัยแล้ง