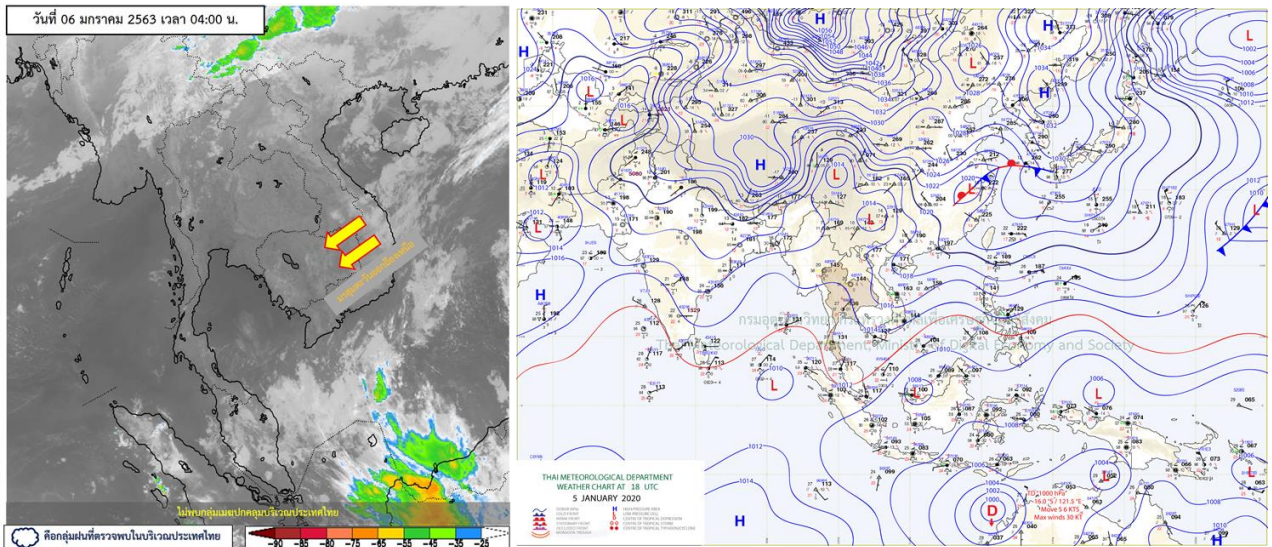


รายงานสรุปศูนย์ปฏิบัติการน้ำอัจฉริยะ
เรื่อง สถานการณ์น้ำและการเฝ้าระวัง
ประจำวันพฤหัสบดีที่ 9 มกราคม พ.ศ. 2563

1. สภาพอากาศและปริมาณฝน

1.1 สภาพอากาศ (กรมอุตุนิยมวิทยา)



คลื่นอากาศในกระแสลมฝ่ายตะวันตกเคลื่อนเข้าปกคลุมภาคเหนือตอนบนในขณะที่บริเวณความกดอากาศสูงหรือมวลอากาศเย็นที่ปกคลุมประเทศไทยตอนบนและทะเลจีนใต้มีกำลังปานกลางภาค ส่งผลให้ภาคเหนือตอนบน มีฝนฟ้าคะนองและลมกระโชกแรง สำหรับลมตะวันออกที่พัดปกคลุมอ่าวไทยและภาคใต้ตอนล่างมีกำลังแรง ส่วนคลื่นลมบริเวณอ่าวไทยยังคงมีกำลังแรง ในระยะนี้

1.2 สภาพฝน

ปริมาณฝนสูงสุด 5 อันดับ จากสำนักงานทรัพยากรน้ำแห่งชาติ เวลา 07.00 น. วันที่ 8 ม.ค.63 ถึง เวลา 07.00 น. วันที่ 9 ม.ค.63 ตามลำดับ ดังนี้

1. อ.หาดใหญ่ จ.สงขลา	วัดปริมาณฝนได้	4.2	มม.
2. อ.โคกโพธิ์ จ.ปัตตานี	วัดปริมาณฝนได้	3.2	มม.
3. อ.สุคีริน จ.นราธิวาส	วัดปริมาณฝนได้	0.8	มม.
4. อ.แว้ง จ.นราธิวาส	วัดปริมาณฝนได้	0.6	มม.
5. อ.สายบุรี จ.ปัตตานี	วัดปริมาณฝนได้	0.6	มม.

2. สถานการณ์น้ำท่าและสภาพน้ำในอ่างเก็บน้ำ

2.1 สถานการณ์น้ำท่าในลุ่มน้ำต่างๆ (9 ม.ค. 63 เวลา 06.00 น.)

แม่น้ำ	สถานี	ที่ตั้งสถานี	ตลิ่ง	ความจุ	ระดับน้ำ	ปริมาณน้ำ		ต่ำ(-) สูง(+) กว่าตลิ่ง	อยู่ใน เกณฑ์	แนวโน้ม	
						วันนี้	เมื่อวาน				
			ม.	ม. ³ / วิ.	ม.	ม. ³ / วิ.	ม. ³ / วิ.				
1. ปิง	P.1	สะพานนารัฐ อำเภอเมือง	จังหวัดเชียงใหม่	3.70	445	0.92	1.20	1.10	-2.78	น้อย	เพิ่มขึ้น
	P.7A	สะพานบ้านห้วยยาง อำเภอเมือง	จังหวัดกำแพงเพชร	5.34	3,000	0.32	80.50	80.50	-5.02	น้อย	ทรงตัว
	P.17	บ้านท่าจั่ว อำเภอบรรพตพิสัย	จังหวัดนครสวรรค์	39.80	2,990	34.47	74.00	75.00	-5.33	น้อย	ลดลง
2. วัง	W.1C	สะพานเสตุวารี อำเภอเมือง	จังหวัดลำปาง	5.20	651	-0.45	0.50	0.48	-5.65	น้อย	ทรงตัว
	W.4A	บ้านวังหมัน อำเภอสามเงา	จังหวัดตาก	8.00	700	0.18	0.00	0.00	-7.82	น้อย	ทรงตัว
3. ยม	Y.1C	สะพานบ้านน้ำโค้ง อำเภอเมือง	จังหวัดแพร่	8.20	993	0.09	4.77	5.00	-8.11	น้อย	ลดลง
4. น่าน	N.1	หน้าสำนักงานป่าไม้ อำเภอเมือง	จังหวัดน่าน	7.00	1,217	-0.22	7.84	8.17	-7.22	น้อย	ลดลง
	N.5A	สะพานเอกาทศกร อำเภอเมือง	จังหวัดพิษณุโลก	10.37	1,365	1.10	76.90	92.00	-9.27	น้อย	ลดลง
	N.67	สะพานบ้านเกษไชโย อำเภอชุมแสง	จังหวัดนครสวรรค์	28.30	1,579	18.42	93.00	111.00	-9.88	น้อย	ลดลง
5. เจ้าพระยา	C.2	ค่ายจิรประวัติ อำเภอเมือง	จังหวัดนครสวรรค์	26.20	3,590	17.18	195.00	225.00	-9.02	น้อย	ลดลง
	C.13	ท้ายเขื่อนเจ้าพระยา อำเภอสรรพยา	จังหวัดชัยนาท	16.34	2,840	5.87	100.00	85.00	-10.47	น้อย	เพิ่มขึ้น
6. ป่าสัก	S.28	ท้ายเขื่อนป่าสักชลสิทธิ์ อำเภอพัฒนานิคม	จังหวัดลพบุรี	31.46	1,175	16.67	4.00	4.00	-14.79	น้อย	ทรงตัว
7. มูล	M.7	สะพานเสรีประชาธิปไตย อำเภอเมือง	จังหวัดอุบลราชธานี	7.00	2,300	2.00	19.80	19.80	-5.00	น้อย	ทรงตัว
8. ซี	E.20A	บ้านบ้านฟ้าหยาด อำเภอมหาชนะชัย	จังหวัดยโสธร	10.00	1,105	3.95	11.06	11.20	-6.05	น้อย	ลดลง
	B.9	บ้านสารเหนือ อำเภอท่ายาง	จังหวัดเพชรบุรี	6.60	355	2.37	14.25	9.90	-4.23	น้อย	เพิ่มขึ้น
9. เพชรบุรี	B.6A	สะพานท่าเกวียน อำเภอแก่งกระจาน	จังหวัดเพชรบุรี	6.00	260	0.37	0.00	0.10	-5.63	น้อย	ลดลง
	B.15	สะพานเทศบาล อำเภอเมือง	จังหวัดเพชรบุรี	5.40	150	0.51	1.66	4.97	-4.89	น้อย	ลดลง
	X.44	คลองอูตะเภา อำเภอหาดใหญ่	จังหวัดสงขลา	7.40	530	0.29	15.65	16.35	-7.11	น้อย	ลดลง
10. ทะเลสาบสงขลา	X.170	บ้านคลองลำ อำเภอศรีนครินทร์	จังหวัดพัทลุง	25.20	290	20.86	16.80	16.80	-4.34	น้อย	ทรงตัว
	X.180	สะพานเทศบาล อำเภอเมือง	จังหวัดชุมพร	3.80	199	0.76	43.40	45.00	-3.04	ปกติ	ลดลง
ภาคใต้ฝั่งตะวันออก	X.119A	สะพานสันต อำเภอสุไหงโก-ลก	จังหวัดนราธิวาส	8.20	204	4.52	38.50	34.00	-3.68	ปกติ	เพิ่มขึ้น
ภาคใต้ฝั่งตะวันออก	X.53A	คลองชุมพร อำเภอเมือง	จังหวัดชุมพร	9.30	161	2.29	1.90	2.00	-7.01	น้อย	ลดลง
ภาคใต้ฝั่งตะวันออก	X.212	คลองหลังสวน อำเภอหลังสวน	จังหวัดชุมพร	6.00	1,460	0.45	133.50	139.00	-5.55	น้อย	ลดลง
12. ภาคใต้ฝั่งตะวันตก	X.186	คลองตะกั่วป่า อำเภอตะกั่วป่า	จังหวัดพังงา	4.40	757	0.77	131.30	129.50	-3.63	ปกติ	เพิ่มขึ้น
	X.234	บ้านป่าหมาก อำเภอเมือง	จังหวัดตรัง	6.40	445	0.79	43.60	38.80	-5.61	น้อย	เพิ่มขึ้น

○ น้ำใช้การทั้งประเทศ (อ่างเก็บน้ำขนาดใหญ่)

- ปี 2559 มีน้ำใช้การ 15,789 ล้าน ลบ.ม. คิดเป็น 34%
- ปี 2562 มีน้ำใช้การ 30,047 ล้าน ลบ.ม. คิดเป็น 63%
- ปี 2563 มีน้ำใช้การ 20,197 ล้าน ลบ.ม. คิดเป็น 43%
- น้ำใช้การปี 2559 **น้อยกว่า** ปี 2563 จำนวน 4,408 ล้าน ลบ.ม.
- น้ำใช้การปี 2562 **มากกว่า** ปี 2563 จำนวน 9,850 ล้าน ลบ.ม.

○ น้ำใช้การในลุ่มเจ้าพระยา

- ปี 2559 มีน้ำใช้การ 3,742 ล้าน ลบ.ม. คิดเป็น 21%
- ปี 2562 มีน้ำใช้การ 10,522 ล้าน ลบ.ม. คิดเป็น 58%
- ปี 2563 มีน้ำใช้การ 4,179 ล้าน ลบ.ม. คิดเป็น 23%
- น้ำใช้การปี 2559 **น้อยกว่า** ปี 2563 จำนวน 437 ล้าน ลบ.ม.
- น้ำใช้การปี 2562 **มากกว่า** ปี 2563 จำนวน 6,343 ล้าน ลบ.ม.

2.2 สภาพน้ำใช้การในอ่างเก็บน้ำขนาดใหญ่ (ข้อมูล วันที่ 9 ม.ค. 63)

ภาค อ่างเก็บน้ำเขื่อน	ความจุ ที่ รณศ. (ล้าน ม. ³)	ความจุ ที่ รณก. (ล้าน ม. ³)	ความจุน้ำ ใช้การ (ล้าน ม. ³)	ณ วันที่							ไหลลง วันนี้ (ล้าน ม. ³)	ระบาย วันนี้ (ล้าน ม. ³)
				ปี2562		ปี2563						
				ปริมาตร (ล้าน ม. ³)	% รณก.	ปริมาตร (ล้าน ม. ³)	% รณก.	ปริมาตรใช้การ (ล้าน ม. ³)	% ใช้การ	%		
เหนือ												
ภูมิพล*	13,462	13,462	9,662	8,837	66	5,488	41	1,688	13	17	3.04	7.00
สิริกิติ์*	10,508	9,510	6,660	7,213	76	4,748	50	1,898	20	28	2.38	9.04
แม่จัดสมบูรณ์ชล	323	265	253	267	101	150	57	138	52	55	0.01	0.14
แม่กวางอุดมธารา	295	263	249	147	56	75	29	61	23	25	0.12	0.04
ก๊วลม	106	106	103	96	90	54	51	50	47	49	0.29	0.48
ก๊วกอหมา	209	170	164	165	97	105	61	98	58	60	0.00	0.24
แควน้อยบำรุงแดน	1,080	939	896	636	68	421	45	378	40	42	0.00	1.12
แม่มอก	110	110	94	46	41	33	30	17	16	19	0.02	0.02
ตะวันออกเฉียงเหนือ												
ห้วยหลวง	136	136	129	57	42	57	42	51	37	39	0.00	0.20
น้ำอูน	780	520	475	385	74	271	52	226	43	48	0.00	1.38
น้ำพุง*	200	165	157	117	71	88	53	80	48	51	0.16	0.08
จุฬารักษ์*	181	164	127	119	73	45	27	8	5	6	0.01	0.00
อุบลรัตน์*	4,640	2,431	1,850	763	31	481	20	-100	-4	-5	0.06	0.50
ลำปาว	2,450	1,980	1,880	1,112	56	1,364	69	1,264	64	67	0.00	5.13
ลำตะคอง	445	314	292	244	77	150	48	128	41	44	0.02	0.52
ลำพระเพลิง	242	155	154	74	48	22	14	20	13	13	0.00	0.09
มูลบน	350	141	134	68	48	48	34	41	29	31	0.00	0.05
ลำแซะ	325	275	268	161	59	83	30	76	27	28	0.00	0.26
ลำนางรอง	197	121	118	39	32	23	19	19	16	16	0.02	0.00
สิรินธร*	1,966	1,966	1,135	1,175	60	1,683	86	852	43	75	0.09	0.00
กลาง												
ป่าสักชลสิทธิ์	960	960	957	532	55	218	23	215	22	22	0.00	0.43
ทับเสลา	190	160	143	42	26	36	23	19	12	13	0.00	0.08
กระเสียว	390	299	259	71	24	61	20	21	7	8	0.00	0.02
ตะวันตก												
ศรีนครินทร์*	18,770	17,745	7,480	16,128	91	14,902	84	4,637	26	62	4.28	12.02
วชิราลงกรณ์*	11,000	8,860	5,848	7,181	81	6,871	78	3,859	44	66	0.55	13.07
ตะวันออก												
ขุนด่านปราการชล	225	224	219	161	72	149	66	144	64	66	0.00	0.40
คลองสิียด	450	420	390	294	70	106	25	76	18	20	0.00	0.38
บางพระ	127	117	105	82	70	51	44	39	33	37	0.09	0.32
หนองปลาไหล	206	164	150	146	89	51	31	37	23	25	0.00	0.35
ประแสร์	322	295	275	225	76	117	40	97	33	35	0.00	0.41
นฤปดินทรจินดา	338	295	276	256	87	206	70	186	63	68	0.03	1.19
ใต้												
แก่งกระจาน	900	710	645	607	86	436	61	371	52	57	1.29	1.90
ปราณบุรี	490	391	373	342	88	267	68	249	64	67	0.00	0.19
รัชชประภา*	6,144	5,639	4,287	4,693	83	3,699	66	2,348	42	55	2.03	7.24
บางยาง*	1,590	1,454	1,178	1,111	76	1,082	74	805	55	68	3.56	2.03

ต่ำกว่า 30 %
รวม 14 แห่ง

ตั้งแต่ 31 - 50%
รวม 8 แห่ง

ตั้งแต่ 51-80%
รวม 13 แห่ง

มากกว่า 80%
รวม 0 แห่ง

2.3 สภาพน้ำในอ่างเก็บน้ำ 4 เขื่อนหลักกลุ่มเจ้าพระยา (ข้อมูล วันที่ 9 ม.ค. 63)

อ่างเก็บน้ำ	ปริมาณน้ำในอ่างฯ		ปริมาณน้ำใช้การได้		ปริมาณน้ำไหลลงอ่างฯ		ปริมาณน้ำระบาย		รับน้ำได้อีก
	ปี 2563	% ความจุ	ปริมาณน้ำ	% ใช้การ	วันนี้	เมื่อวาน	วันนี้	เมื่อวาน	
ภูมิพล	5,488	41	1,688	17	3.04	0.07	7.00	7.00	7,974
สิริกิติ์	4,748	50	1,898	28	2.38	2.42	9.04	9.09	4,762
ภูมิพล+สิริกิติ์	10,236	45	3,586	22	5.42	2.49	16.04	16.09	12,736
แควน้อยฯ	421	45	378	42	0.00	0.00	1.12	1.12	518
ป่าสักชลสิทธิ์	218	23	215	22	0.00	0.00	0.43	0.43	742
รวมทั้งหมด	10,875	44	4,179	23	5.42	2.49	17.59	17.64	13,996

(หน่วย : ล้าน ลบ.ม.)

2.4 สถานการณ์น้ำลุ่มน้ำเจ้าพระยา

แม่น้ำปิง ปริมาณน้ำไหลผ่านที่สถานี P.17 อ.บรรพตพิสัย จ.นครสวรรค์ วัดได้ 80.00 ลบ.ม./วินาที (เมื่อวาน 81.00 ลบ.ม./วินาที) ต่ำกว่าตลิ่ง 5.28 เมตร มีแนวโน้มลดลง

แม่น้ำน่าน ปริมาณน้ำไหลผ่านที่สถานี N.67 อ.ชุมแสง จ.นครสวรรค์ วัดได้ 133.00 ลบ.ม./วินาที (เมื่อวาน 141.00 ลบ.ม./วินาที) ต่ำกว่าตลิ่ง 9.31 เมตร มีแนวโน้มลดลง

แม่น้ำเจ้าพระยา ปริมาณน้ำไหลผ่านที่สถานี C.2 อ.เมืองนครสวรรค์ วัดได้ 243.00 ลบ.ม./วินาที (เมื่อวาน 248.00 ลบ.ม./วินาที) ต่ำกว่าตลิ่ง 8.74 เมตรมีแนวโน้มลดลง และมีปริมาณน้ำไหลผ่านท้ายเขื่อนเจ้าพระยา(C.13) ในอัตรา 85.00 ลบ.ม./วินาที (เมื่อวาน 85.00 ลบ.ม./วินาที) ไหลผ่านสถานีวัดน้ำ C.29A อ.บางไทร มีปริมาณน้ำไหลผ่านเฉลี่ย 91.00 ลบ.ม./วินาที (เมื่อวาน 90.00 ลบ.ม./วินาที)

2.5 สภาพน้ำในอ่างเก็บน้ำขนาดกลาง (ข้อมูล วันที่ 9 ม.ค. 63)

ข้อมูลวันที่ 9 มกราคม 2563															
สรุปอ่างขนาดกลางที่มีปริมาณในช่วง <=30 % และ >80 %															
<=30 %				31 - 50 %				>50-80%				>80 %			
ภาค	จำนวน	สขป.	จำนวน	ภาค	จำนวน	สขป.	จำนวน	ภาค	จำนวน	สขป.	จำนวน	ภาค	จำนวน	สขป.	จำนวน
เหนือ	26	1	4	เหนือ	26	1	6	เหนือ	21	1	4	เหนือ	2	1	1
		2	17			2	11			2	10			2	1
		3	2			3	2			3	1			3	0
		4	3			4	7			4	6			4	0
ตะวันออกเฉียงเหนือ	48	5	15	ตะวันออกเฉียงเหนือ	43	5	15	ตะวันออกเฉียงเหนือ	90	5	18	ตะวันออกเฉียงเหนือ	37	5	5
		6	12			6	11			6	28			6	1
		7	2			7	5			7	27			7	13
		8	19			8	12			8	17			8	18
ตะวันออก	10	9	10	ตะวันออก	11	9	11	ตะวันออก	18	9	18	ตะวันออก	12	9	12
กลาง	7	10	6	กลาง	7	10	7	กลาง	5	10	4	กลาง	3	10	2
		11	0			11	0			11	0			11	0
		12	1			12	0			12	1			12	1
ตะวันตก	1	13	1	ตะวันตก	2	13	2	ตะวันตก	2	13	2	ตะวันตก	2	13	2
ใต้	4	14	2	ใต้	5	14	3	ใต้	25	14	12	ใต้	5	14	0
		15	2			15	1			15	6			15	4
		16	0			16	1			16	6			16	1
		17	0			17	0			17	1			17	0
รวม	96	รวม	96	รวม	94	รวม	94	รวม	161	รวม	161	รวม	61	รวม	61

รวมทั้งหมด 412 แห่ง

2.6 การจัดสรรน้ำฤดูแล้ง

อ่างเก็บน้ำ	แผน (ล้าน ลบ.ม.)	ผลการจัดสรร (ล้าน ลบ.ม.)	คงเหลือ (ล้าน ลบ.ม.)
ทั่วประเทศ (9 ม.ค. 63)	17,699	6,120 (35%)	11,579 (65%)
เจ้าพระยา (4 เขื่อน) (9 ม.ค. 63)	4,000	1,891 (47%)	2,109 (53%)

3. วิเคราะห์สถานการณ์

3.1 คาดการณ์ปริมาณฝนจากแบบจำลองบรรยากาศของกรมอุตุนิยมวิทยา (3วันล่วงหน้า)

- วันที่ 6 ม.ค. 63 (วันที่ 6 ม.ค. 63 เวลา 07.00 น.- 7 ม.ค. 63 เวลา 07.00 น.) ไม่มีฝนตกเกิน 10 มม.
- วันที่ 7 ม.ค. 63 (วันที่ 7 ม.ค. 63 เวลา 07.00 น.- 8 ม.ค. 63 เวลา 07.00 น.) มีฝนตกปานกลาง (10.1 มม.-35.0 มม.) บริเวณพื้นที่ จ.นราธิวาส
- วันที่ 8 ม.ค. 63 (วันที่ 8 ม.ค. 63 เวลา 07.00 น.- 9 ม.ค. 63 เวลา 07.00 น.) มีฝนตกปานกลาง (10.1 มม.-35.0 มม.) บริเวณพื้นที่ จ.ชุมพร จ.สุราษฎร์ธานี จ.นครศรีธรรมราช จ.พัทลุง จ.สงขลา จ.ปัตตานี และ จ.นราธิวาส

3.2 คาดการณ์ปริมาณน้ำ (วันที่ 7 ม.ค.63)

คาดการณ์ปริมาณน้ำไหลผ่านลุ่มน้ำปิงที่สถานี P.17 อ.บรรพตพิสัย จ.นครสวรรค์ จะมีปริมาณน้ำไหลผ่าน 75.00 ลบ.ม./วินาที มีแนวโน้มลดลง ส่วนลุ่มน้ำน่านที่สถานี N.67 อ.ชุมแสง จ.นครสวรรค์ จะมีปริมาณน้ำไหลผ่าน 128.00 ลบ.ม./วินาที มีแนวโน้มลดลง โดยจะทำให้ในลุ่มน้ำเจ้าพระยาที่สถานี C.2 อ.เมืองนครสวรรค์ จ.นครสวรรค์ จะมีปริมาณน้ำผ่าน 238.00 ลบ.ม./วินาที มีแนวโน้มลดลง

4. รายงานสถานการณ์ค่าความเค็ม (ข้อมูล วันที่ 9 ม.ค. 63)

แม่น้ำ	สถานีเฝ้าระวัง	เกณฑ์เฝ้าระวัง (กรัม/ลิตร)	ค่าความเค็ม (กรัม/ลิตร)
เจ้าพระยา	ประปาสำแล	0.25	0.21
ปราจีน-บางปะกง	ปราจีนบุรี	2.00	0.07
ท่าจีน	ปากคลองจินดา	0.75	0.24
แม่กลอง	ปากคลองดำเนินสะดวก	2.00	0.16

5. สรุปผลการวิเคราะห์สถานการณ์

สภาพน้ำใช้การในอ่างเก็บน้ำขนาดใหญ่ที่มีปริมาณน้ำน้อยกว่าหรือเท่ากับ 30% ของความจุอ่างมีจำนวน 14 แห่ง อ่างเก็บน้ำขนาดใหญ่ที่มีปริมาณน้ำระหว่าง 30 - 50% ของความจุอ่าง มีจำนวน 8 แห่ง อ่างเก็บน้ำขนาดใหญ่ที่มีปริมาณน้ำตั้งแต่ 51-80% ของความจุอ่าง มีจำนวน 13 แห่ง และอ่างเก็บน้ำขนาดใหญ่ที่มีปริมาณน้ำมากกว่า 80% ของความจุอ่าง มีจำนวน 0 แห่ง

สภาพน้ำในอ่างเก็บน้ำขนาดกลางจำนวน 412 แห่ง วันที่ 9 ม.ค. 63 แบ่งได้ ดังนี้

- อ่างเก็บน้ำขนาดกลางที่มีปริมาณน้ำน้อยกว่าหรือเท่ากับ 30% มีจำนวน 96 แห่ง
- อ่างเก็บน้ำขนาดกลางที่มีปริมาณน้ำมากกว่า 30 - 50% มีจำนวน 94 แห่ง
- อ่างเก็บน้ำขนาดกลางที่มีปริมาณน้ำมากกว่า 50 - 80% มีจำนวน 161 แห่ง
- อ่างเก็บน้ำขนาดกลางที่มีปริมาณน้ำมากกว่า 80% มีจำนวน 61 แห่ง

6. ข้อปฏิบัติ

1. สขป.1 - 13 พิจารณาบริหารจัดการน้ำในอ่างเก็บน้ำขนาดใหญ่ และขนาดกลาง เพื่อเก็บกักน้ำไว้ในฤดูแล้ง 2562/63 หรือระบายน้ำตามความจำเป็น

2. สำหรับอ่างเก็บน้ำขนาดกลางและขนาดใหญ่ที่มีปริมาณน้ำเก็บกักน้อยกว่า 30% ให้พิจารณาจัดสรรน้ำเฉพาะเพื่อการอุปโภค-บริโภค รักษาระบบนิเวศ และสำรองน้ำไว้ใช้ เป็นสำคัญสำหรับอ่างเก็บน้ำขนาดกลางและขนาดใหญ่ที่มีปริมาณน้ำเก็บกักน้อยกว่า 60% ให้บริหารจัดการน้ำหรือระบายน้ำตามแผนการจัดสรรน้ำอย่างระมัดระวังเพื่อลดความเสี่ยงจากการขาดแคลนน้ำ

3. จากการติดตามคุณภาพน้ำ (ค่าความเค็ม) ที่สถานีสำแลในการผลิตน้ำประปาพบว่าลิ้มความเค็มยังอยู่ในสถานการณ์ที่ต้องเฝ้าระวัง จึงเห็นควรพิจารณาดำเนินการ ดังนี้

3.1. ควบคุมอัตราการระบายที่เขื่อนพระรามหก 15 cms

3.2. ผส.บอ.ประสาน กปน.ในการลำเลียงน้ำเพื่อควบคุมค่าความเค็ม

3.3. ผส.คก. ติดตั้งเครื่องสูบน้ำเพิ่มเติมที่บริเวณ ปตร.พระยาบรรลือ เพื่อเพิ่มปริมาณน้ำในคลองพระบรรลือ โดยประสานกับ ผคบ.พระยาบรรลือ

3.4. ผส.ขป.11 ควบคุม/กำกับในการลำเลียงน้ำผ่านคลองพระยาบรรลือสู่ แม่น้ำเจ้าพระยา อยู่ในเกณฑ์ 30 cms.

3.5. ผส.ขป.12 ควบคุม/กำกับ ให้มีการระบายน้ำผ่าน ปตร.สองพี่น้อง อยู่ในเกณฑ์ 25 cms โดยประสานกับ ผส.ขป.13 ให้รักษาระดับน้ำบริเวณ ปตร.พระยาบรรลือ ให้สามารถสูบน้ำเข้าคลองพระยาบรรลือได้

3.6. ผส.ขป.13 ควบคุม/กำกับการระบายน้ำผ่านคลองจรเข้สามพัน, คลองท่าสาร-บางปลา และคลองประปา ให้เป็นไปตามแผน โดยประสานงานกับ ผส.บอ.

4. ตั้งศูนย์อำนวยการเฉพาะกิจแก้ไขและบรรเทาวิกฤตภัยแล้งปี 2562/63 กรมชลประทาน เป็นศูนย์บัญชาการ ประสานการปฏิบัติงาน เฝ้าระวัง ติดตาม รวมทั้งแจ้งเตือนภัยให้กับประชาชน รวมถึง วิเคราะห์สถานการณ์ เพื่อจัดเตรียมวัสดุ อุปกรณ์ เครื่องจักร เครื่องมือ ในการบรรเทาความเดือดร้อนจากภัยแล้ง