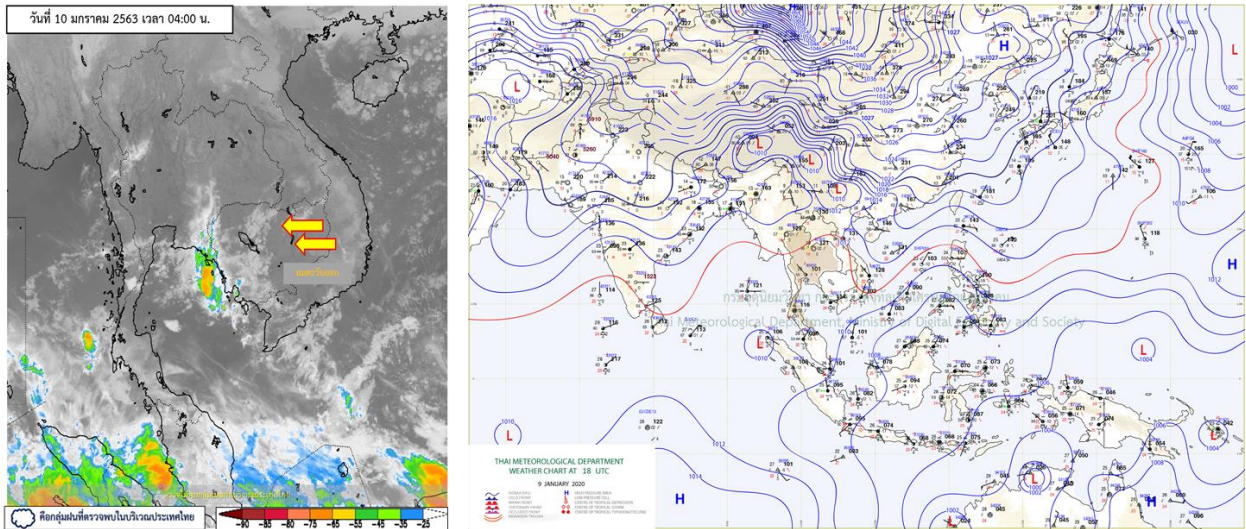


รายงานสรุปศูนย์ปฏิบัติการน้ำอัจฉริยะ  
เรื่อง สถานการณ์น้ำและการเฝ้าระวัง  
ประจำวันศุกร์ที่ 10 มกราคม พ.ศ. 2563

1. สภาพอากาศและปริมาณฝน

1.1 สภาพอากาศ (กรมอุตุนิยมวิทยา)



บริเวณความกดอากาศสูงหรือมวลอากาศเย็นปกคลุมภาคตะวันออกเฉียงเหนือและทะเลจีนใต้ มีกำลังอ่อนแต่ยังคงทำให้บริเวณดังกล่าวมีอากาศเย็นในตอนเช้า ในขณะที่กระแสลมฝ่ายตะวันตกในระดับบนยังคงพัดพาความหนาวเย็นจากเทือกเขาหิมาลัยเข้ามาปกคลุมภาคเหนือ ทำให้ภาคเหนือมีอากาศเย็นในตอนเช้า สำหรับลมตะวันออกเฉียงมีกำลังอ่อนลง พัดปกคลุมอ่าวไทยและภาคใต้ ทำให้ภาคใต้มีฝนน้อย

1.2 สภาพฝน

**ปริมาณฝนสูงสุด 5 อันดับ** จากสำนักงานทรัพยากรน้ำแห่งชาติ เวลา 07.00 น. วันที่ 9 ม.ค.63 ถึงเวลา 07.00 น. วันที่ 10 ม.ค.63 ตามลำดับ ดังนี้

1. อ.นาโยง จ.ตรัง	วัดปริมาณฝนได้	11.0	มม.
2. อ.หลังสวน จ.ชุมพร	วัดปริมาณฝนได้	5.0	มม.
3. อ.พระยืน จ.ขอนแก่น	วัดปริมาณฝนได้	2.0	มม.
4. อ.สันติสุข จ.น่าน	วัดปริมาณฝนได้	1.8	มม.
5. อ.ตาพระยา จ.สระแก้ว	วัดปริมาณฝนได้	1.2	มม.

## 2. สถานการณ์น้ำท่าและสภาพน้ำในอ่างเก็บน้ำ

### 2.1 สถานการณ์น้ำท่าในลุ่มน้ำต่างๆ (10 ม.ค. 63 เวลา 06.00 น.)

แม่น้ำ	สถานี	ที่ตั้งสถานี			ตลิ่ง ม.	ความจุ ม. <sup>3</sup> / วิ.	ระดับน้ำ ม.	ปริมาณน้ำ		ค่า(-) สูง(+) กว่าตลิ่ง	อยู่ใน เกณฑ์	แนวโน้ม
								วันนี้ ม. <sup>3</sup> / วิ.	เมื่อวาน ม. <sup>3</sup> / วิ.			
1. ปิง	P.1	สะพานนารัฐ	อำเภอเมือง	จังหวัดเชียงใหม่	3.70	445	0.94	1.40	1.20	-2.76	น้อย	เพิ่มขึ้น
	P.7A	สะพานบ้านห้วยยาง	อำเภอเมือง	จังหวัดกำแพงเพชร	5.34	3,000	0.29	72.40	80.50	-5.05	น้อย	ลดลง
	P.17	บ้านท่าจี้	อำเภอบรรพตพิสัย	จังหวัดนครสวรรค์	39.80	2,990	34.46	72.00	72.00	-5.34	น้อย	ทรงตัว
2. วัง	W.1C	สะพานเสตุวารี	อำเภอเมือง	จังหวัดลำปาง	5.20	651	-0.43	0.54	0.50	-5.63	น้อย	ทรงตัว
	W.4A	บ้านวังหมัน	อำเภอสามเงา	จังหวัดตาก	8.00	700	0.17	0.00	0.00	-7.83	น้อย	ทรงตัว
3. ยม	Y.1C	สะพานบ้านน้ำไค้ง	อำเภอเมือง	จังหวัดแพร่	8.20	993	0.11	5.33	4.77	-8.09	น้อย	เพิ่มขึ้น
4. น่าน	N.1	หน้าสำนักงานป่าไม้	อำเภอเมือง	จังหวัดน่าน	7.00	1,217	-0.22	7.84	7.84	-7.22	น้อย	ทรงตัว
	N.5A	สะพานเอกาทศรถ	อำเภอเมือง	จังหวัดพิษณุโลก	10.37	1,365	0.97	64.57	76.90	-9.40	น้อย	ลดลง
	N.67	สะพานบ้านเกยไชย	อำเภอชุมแสง	จังหวัดนครสวรรค์	28.30	1,579	18.31	85.00	82.00	-9.99	น้อย	เพิ่มขึ้น
5. เจ้าพระยา	C.2	ค่ายจิรประวัติ	อำเภอเมือง	จังหวัดนครสวรรค์	26.20	3,590	17.06	175.00	178.00	-9.14	น้อย	ลดลง
	C.13	ท้ายเขื่อนเจ้าพระยา	อำเภอสรรพยา	จังหวัดชัยนาท	16.34	2,840	5.87	100.00	100.00	-10.47	น้อย	ทรงตัว
6. ป่าสัก	S.28	ท้ายเขื่อนป่าสักชลสิทธิ์	อำเภอพัฒนานิคม	จังหวัดลพบุรี	31.46	1,175	16.67	4.00	4.00	-14.79	น้อย	ทรงตัว
7. มูล	M.7	สะพานเสรีประชาธิปไตย	อำเภอเมือง	จังหวัดอุบลราชธานี	7.00	2,300	2.00	19.80	19.80	-5.00	น้อย	ทรงตัว
	E.20A	บ้านบ้านฟ้าหยาด	อำเภอมหาชนะชัย	จังหวัดยโสธร	10.00	1,105	3.93	10.92	11.06	-6.07	น้อย	ลดลง
	B.9	บ้านสาระเห็ด	อำเภอท่ายาง	จังหวัดเพชรบุรี	6.60	355	2.38	14.50	14.25	-4.22	น้อย	เพิ่มขึ้น
เพชรบุรี	B.6A	สะพานท่าเกวียน	อำเภอแก่งกระจาน	จังหวัดเพชรบุรี	6.00	260	0.32	0.00	0.00	-5.68	น้อย	ทรงตัว
	B.15	สะพานเทศบาล	อำเภอเมือง	จังหวัดเพชรบุรี	5.40	150	0.34	0.00	1.66	-5.06	น้อย	ลดลง
10. ทะเลสาบสงขลา	X.44	คลองอุตะเกา	อำเภอหาดใหญ่	จังหวัดสงขลา	7.40	530	0.31	16.35	15.65	-7.09	น้อย	เพิ่มขึ้น
	X.170	บ้านคลองลำ	อำเภอศรีนครินทร์	จังหวัดพัทลุง	25.20	290	20.85	16.50	16.80	-4.35	น้อย	ลดลง
11. ภาคใต้ฝั่งตะวันออก	X.180	สะพานเทศบาล	อำเภอเมือง	จังหวัดชุมพร	3.80	199	0.62	37.80	43.40	-3.18	ปกติ	ลดลง
	X.119A	สะพานสันต	อำเภอสุโหงโกลก	จังหวัดระนอง	8.20	204	4.34	34.00	38.50	-3.86	ปกติ	ลดลง
	X.53A	คลองชุมพร	อำเภอเมือง	จังหวัดชุมพร	9.30	161	2.29	1.90	1.90	-7.01	น้อย	ทรงตัว
	X.212	คลองหลังสวน	อำเภอหลังสวน	จังหวัดชุมพร	6.00	1,460	0.28	114.80	133.50	-5.72	น้อย	ลดลง
12. ภาคใต้ฝั่งตะวันตก	X.186	คลองตะกั่วป่า	อำเภอตะกั่วป่า	จังหวัดพังงา	4.40	757	0.83	137.00	131.30	-3.57	ปกติ	เพิ่มขึ้น
	X.234	บ้านป่าหมาก	อำเภอเมือง	จังหวัดตรัง	6.40	445	0.90	48.00	43.60	-5.50	น้อย	เพิ่มขึ้น

#### ○ น้ำใช้การทั้งประเทศ (อ่างเก็บน้ำขนาดใหญ่)

- ปี 2559 มีน้ำใช้การ 15,734 ล้าน ลบ.ม. คิดเป็น 34%
- ปี 2562 มีน้ำใช้การ 29,965 ล้าน ลบ.ม. คิดเป็น 63%
- ปี 2563 มีน้ำใช้การ 20,131 ล้าน ลบ.ม. คิดเป็น 42%
- น้ำใช้การปี 2559 **น้อยกว่า** ปี 2563 จำนวน 4,397 ล้าน ลบ.ม.
- น้ำใช้การปี 2562 **มากกว่า** ปี 2563 จำนวน 9,834 ล้าน ลบ.ม.

#### ○ น้ำใช้การในลุ่มเจ้าพระยา

- ปี 2559 มีน้ำใช้การ 3,726 ล้าน ลบ.ม. คิดเป็น 21%
- ปี 2562 มีน้ำใช้การ 10,477 ล้าน ลบ.ม. คิดเป็น 58%
- ปี 2563 มีน้ำใช้การ 4,163 ล้าน ลบ.ม. คิดเป็น 23%
- น้ำใช้การปี 2559 **น้อยกว่า** ปี 2563 จำนวน 437 ล้าน ลบ.ม.
- น้ำใช้การปี 2562 **มากกว่า** ปี 2563 จำนวน 6,314 ล้าน ลบ.ม.

## 2.2 สภาพน้ำใช้การในอ่างเก็บน้ำขนาดใหญ่ (ข้อมูล วันที่ 10 ม.ค. 63)

ภาค อ่างเก็บน้ำเขื่อน	ความจุ ที่ รณค. (ล้าน ม. <sup>3</sup> )	ความจุ ที่ รณค. (ล้าน ม. <sup>3</sup> )	ความจุน้ำ ใช้การ (ล้าน ม. <sup>3</sup> )	ณ วันที่							ไหลลง วันนี้ (ล้าน ม. <sup>3</sup> )	ระบาย วันนี้ (ล้าน ม. <sup>3</sup> )
				ปี2562		ปี2563						
				ปริมาตร (ล้าน ม. <sup>3</sup> )	% รณค.	ปริมาตร (ล้าน ม. <sup>3</sup> )	% รณค.	ปริมาตรใช้การ (ล้าน ม. <sup>3</sup> )	% รณค.	% ใช้การ		
<b>เหนือ</b>												
ภูมิพล*	13,462	13,462	9,662	8,817	65	5,482	41	1,682	12	17	1.64	7.00
สิริกิติ์*	10,508	9,510	6,660	7,193	76	4,741	50	1,891	20	28	2.50	9.15
แม่จตุรมบูรณชล	323	265	253	268	101	149	56	137	52	54	0.01	0.14
แม่กวางอุดมธารา	295	263	249	146	56	75	29	61	23	25	0.10	0.04
กิวลม	106	106	103	98	92	54	50	50	47	49	0.31	0.48
กิวคอบหมา	209	170	164	164	97	104	61	98	58	60	0.00	0.31
แควน้อยบำรุงแดน	1,080	939	896	634	67	419	45	376	40	42	0.00	1.12
แม่เมาะ	110	110	94	45	41	33	30	17	16	18	0.02	0.10
<b>ตะวันออกเฉียงเหนือ</b>												
ห้วยหลวง	136	136	129	57	42	57	42	51	37	39	0.00	0.14
น้ำอูน	780	520	475	383	74	270	52	225	43	47	0.00	1.45
น้ำพุง*	200	165	157	117	71	88	53	80	48	51	0.07	0.00
จุฬารักษ์*	181	164	127	119	73	45	27	8	5	6	0.01	0.00
อุบลรัตน์*	4,640	2,431	1,850	761	31	480	20	-101	-4	-5	0.06	0.50
ลำปาว	2,450	1,980	1,880	1,108	56	1,357	69	1,257	63	67	0.00	5.69
ลำตะคอง	445	314	292	243	77	150	48	127	40	44	0.03	0.52
ลำพระเพลิง	242	155	154	74	48	22	14	20	13	13	0.00	0.05
มูลบน	350	141	134	68	48	48	34	41	29	31	0.00	0.05
ลำแซะ	325	275	268	161	59	82	30	75	27	28	0.00	0.25
ลำนางรอง	197	121	118	39	32	23	19	19	16	16	0.00	0.00
สิรินธร*	1,966	1,966	1,135	1,166	59	1,678	85	847	43	75	0.00	0.00
<b>กลาง</b>												
ป่าสักชลสิทธิ์	960	960	957	530	55	217	23	214	22	22	0.00	0.44
ทับเสลา	190	160	143	42	26	36	22	19	12	13	0.00	0.07
กระเสียว	390	299	259	71	24	61	20	21	7	8	0.00	0.02
<b>ตะวันตก</b>												
ศรีนครินทร์*	18,770	17,745	7,480	16,120	91	14,891	84	4,626	26	62	4.81	12.97
วชิราลงกรณ*	11,000	8,860	5,848	7,174	81	6,858	77	3,846	43	66	2.68	15.19
<b>ตะวันออก</b>												
ขุนด่านปราการชล	225	224	219	160	71	149	66	144	64	66	0.00	0.07
คลองสิียด	450	420	390	292	69	106	25	76	18	19	0.00	0.38
บางพระ	127	117	105	81	69	51	43	39	33	37	0.00	0.31
หนองปลาไหล	206	164	150	146	89	50	30	36	22	24	0.08	0.35
ประแสร์	322	295	275	224	76	116	39	96	33	35	0.00	0.41
นฤปดินทรจินดา	338	295	276	256	87	205	69	185	63	67	0.04	1.19
<b>ใต้</b>												
แก่งกระจาน	900	710	645	606	85	434	61	369	52	57	0.92	1.64
ปราณบุรี	490	391	373	343	88	267	68	249	64	67	0.01	0.19
รัชชประภา*	6,144	5,639	4,287	4,690	83	3,694	66	2,342	42	55	2.80	7.99
บางยาง*	1,590	1,454	1,178	1,114	77	1,083	74	806	55	68	3.15	2.08

ต่ำกว่า 30 %  
รวม 14 แห่ง

ตั้งแต่ 31 - 50%  
รวม 8 แห่ง

ตั้งแต่ 51-80%  
รวม 13 แห่ง

มากกว่า 80%  
รวม 0 แห่ง

## 2.3 สภาพน้ำในอ่างเก็บน้ำ 4 เขื่อนหลักกลุ่มเจ้าพระยา (ข้อมูล วันที่ 10 ม.ค. 63)

สภาพน้ำในอ่างเก็บน้ำ ภูมิพล สิริกิติ์ แควน้อยฯ และป่าสักฯ วันที่ 10 มกราคม 2563

อ่างเก็บน้ำ	ปริมาณน้ำในอ่างฯ		ปริมาณน้ำใช้การได้		ปริมาณน้ำไหลลงอ่างฯ		ปริมาณน้ำระบาย		รับน้ำได้อีก
	ปี 2563	% ความจุ	ปริมาณน้ำ	% ใช้การ	วันนี้	เมื่อวาน	วันนี้	เมื่อวาน	
ภูมิพล	5,482	41	1,682	17	1.64	3.04	7.00	7.00	7,980
สิริกิติ์	4,741	50	1,891	28	2.50	2.38	9.15	9.04	4,769
ภูมิพล+สิริกิติ์	10,223	45	3,573	22	4.14	5.42	16.15	16.04	12,749
แควน้อยฯ	419	45	376	42	0.00	0.00	1.12	1.12	520
ป่าสักชลสิทธิ์	217	23	214	22	0.00	0.00	0.44	0.43	743
<b>รวมทั้งหมด</b>	<b>10,859</b>	<b>44</b>	<b>4,163</b>	<b>23</b>	<b>4.14</b>	<b>5.42</b>	<b>17.71</b>	<b>17.59</b>	<b>14,012</b>

(หน่วย : ล้าน ลบ.ม.)

## 2.4 สถานการณ์น้ำลุ่มน้ำเจ้าพระยา

**แม่น้ำปิง** ปริมาณน้ำไหลผ่านที่สถานี P.17 อ.บรรพตพิสัย จ.นครสวรรค์ วัดได้ 72.00 ลบ.ม./วินาที (เมื่อวาน 72.00 ลบ.ม./วินาที) ต่ำกว่าตลิ่ง 5.32 เมตร มี**แนวโน้มทรงตัว**

**แม่น้ำน่าน** ปริมาณน้ำไหลผ่านที่สถานี N.67 อ.ชุมแสง จ.นครสวรรค์ วัดได้ 85.00 ลบ.ม./วินาที (เมื่อวาน 82.00 ลบ.ม./วินาที) ต่ำกว่าตลิ่ง 9.99 เมตร มี**แนวโน้มเพิ่มขึ้น**

**แม่น้ำเจ้าพระยา** ปริมาณน้ำไหลผ่านที่สถานี C.2 อ.เมืองนครสวรรค์ วัดได้ 175.00 ลบ.ม./วินาที (เมื่อวาน 178.00 ลบ.ม./วินาที) ต่ำกว่าตลิ่ง 9.14 เมตรมี**แนวโน้มลดลง** และมีปริมาณน้ำไหลผ่านท้ายเขื่อนเจ้าพระยา (C.13) ในอัตรา 100.00 ลบ.ม./วินาที (เมื่อวาน 100.00 ลบ.ม./วินาที) ไหลผ่านสถานีวัดน้ำ C.29A อ.บางไทร มีปริมาณน้ำไหลผ่านเฉลี่ย 100.00 ลบ.ม./วินาที (เมื่อวาน 95.00 ลบ.ม./วินาที)

## 2.5 สภาพน้ำในอ่างเก็บน้ำขนาดกลาง (ข้อมูล วันที่ 10 ม.ค. 63)

ข้อมูลวันที่ 10 มกราคม 2563															
สรุปอ่างขนาดกลางที่มีปริมาณในเขียง <=30 % และ >80 %															
<=30 %				31 - 50 %				>50-80%				>80 %			
ภาค	จำนวน	สขป.	จำนวน	ภาค	จำนวน	สขป.	จำนวน	ภาค	จำนวน	สขป.	จำนวน	ภาค	จำนวน	สขป.	จำนวน
เหนือ	26	1	4	เหนือ	26	1	6	เหนือ	21	1	4	เหนือ	2	1	1
		2	17			2	11			2	10			2	1
		3	2			3	2			3	1			3	0
		4	3			4	7			4	6			4	0
ตะวันออก เฉียงเหนือ	48	5	15	ตะวันออก เฉียงเหนือ	45	5	17	ตะวันออก เฉียงเหนือ	89	5	16	ตะวันออก เฉียงเหนือ	36	5	5
		6	12			6	11			6	28			6	1
		7	2			7	5			7	27			7	13
		8	19			8	12			8	18			8	17
ตะวันออก	10	9	10	ตะวันออก	11	9	11	ตะวันออก	18	9	18	ตะวันออก	12	9	12
กลาง	7	10	6	กลาง	7	10	7	กลาง	5	10	4	กลาง	3	10	2
		11	0			11	0			11	0			11	0
		12	1			12	0			12	1			12	1
ตะวันตก	1	13	1	ตะวันตก	2	13	2	ตะวันตก	2	13	2	ตะวันตก	2	13	2
ใต้	4	14	2	ใต้	5	14	3	ใต้	25	14	12	ใต้	5	14	0
		15	2			15	1			15	6			15	4
		16	0			16	1			16	6			16	1
		17	0			17	0			17	1			17	0
<b>รวม</b>	<b>96</b>	<b>รวม</b>	<b>96</b>	<b>รวม</b>	<b>96</b>	<b>รวม</b>	<b>96</b>	<b>รวม</b>	<b>160</b>	<b>รวม</b>	<b>160</b>	<b>รวม</b>	<b>60</b>	<b>รวม</b>	<b>60</b>

รวมทั้งหมด 412 แห่ง



## 2.6 การจัดสรรน้ำฤดูแล้ง

อ่างเก็บน้ำ	แผน (ล้าน ลบ.ม.)	ผลการจัดสรร (ล้าน ลบ.ม.)	คงเหลือ (ล้าน ลบ.ม.)
ทั่วประเทศ (10 ม.ค. 63)	17,699	6,206 (35%)	11,493 (65%)
เจ้าพระยา (4 เขื่อน) (10 ม.ค. 63)	4,000	1,917 (48%)	2,083 (52%)

## 3. วิเคราะห์สถานการณ์

### 3.1 คาดการณ์ปริมาณฝนจากแบบจำลองบรรยากาศของกรมอุตุนิยมวิทยา (3วันล่วงหน้า)

- วันที่ 10 ม.ค. 63 (วันที่ 10 ม.ค. 63 เวลา 07.00 น.– 11 ม.ค. 63 เวลา 07.00 น.) มีฝนตกปานกลาง (10.1 มม.-35.0 มม.) บริเวณพื้นที่ จ.กระบี่ และจ.พังงา
- วันที่ 11 ม.ค. 63 (วันที่ 11 ม.ค. 63 เวลา 07.00 น.– 12 ม.ค. 63 เวลา 07.00 น.) มีฝนตกปานกลาง (10.1 มม.-35.0 มม.) บริเวณพื้นที่ จ.สุราษฎร์ธานี
- วันที่ 12 ม.ค. 63 (วันที่ 12 ม.ค. 63 เวลา 07.00 น.– 13 ม.ค. 63 เวลา 07.00 น.)

ไม่มีฝนตกเกิน 10 มม.

### 3.2 คาดการณ์ปริมาณน้ำ (วันที่ 11 ม.ค.63)

คาดการณ์ปริมาณน้ำไหลผ่านลุ่มน้ำปิงที่สถานี P.17 อ.บรรพตพิสัย จ.นครสวรรค์ จะมีปริมาณน้ำไหลผ่าน 68.00 ลบ.ม./วินาที มีแนวโน้มลดลง ส่วนลุ่มน้ำน่านที่สถานี N.67 อ.ชุมแสง จ.นครสวรรค์ จะมีปริมาณน้ำไหลผ่าน 87.00 ลบ.ม./วินาที มีแนวโน้มเพิ่มขึ้น โดยจะทำให้ในลุ่มน้ำเจ้าพระยาที่สถานี C.2 อ.เมืองนครสวรรค์ จ.นครสวรรค์ จะมีปริมาณน้ำผ่าน 172.00 ลบ.ม./วินาที มีแนวโน้มลดลง

## 4. รายงานสถานการณ์ค่าความเค็ม (ข้อมูล วันที่ 10 ม.ค. 63)

แม่น้ำ	สถานีเฝ้าระวัง	เกณฑ์เฝ้าระวัง (กรัม/ลิตร)	ค่าความเค็ม (กรัม/ลิตร)
เจ้าพระยา	ประปาสำแล	0.25	0.20
ปราจีน-บางปะกง	ปราจีนบุรี	2.00	0.07
ท่าจีน	ปากคลองจินดา	0.75	0.25
แม่กลอง	ปากคลองดำเนินสะดวก	2.00	0.17

## 5. สรุปผลการวิเคราะห์สถานการณ์

สภาพน้ำใช้การในอ่างเก็บน้ำขนาดใหญ่ที่มีปริมาณน้ำน้อยกว่าหรือเท่ากับ 30% ของความจุอ่างมีจำนวน 14 แห่ง อ่างเก็บน้ำขนาดใหญ่ที่มีปริมาณน้ำระหว่าง 30 - 50% ของความจุอ่าง มีจำนวน 8 แห่ง อ่างเก็บน้ำขนาดใหญ่ที่มีปริมาณน้ำตั้งแต่ 51-80% ของความจุอ่าง มีจำนวน 13 แห่ง และอ่างเก็บน้ำขนาดใหญ่ที่มีปริมาณน้ำมากกว่า 80% ของความจุอ่าง มีจำนวน 0 แห่ง

สภาพน้ำในอ่างเก็บน้ำขนาดกลางจำนวน 412 แห่ง วันที่ 10 ม.ค. 63 แบ่งได้ ดังนี้

- อ่างเก็บน้ำขนาดกลางที่มีปริมาณน้ำน้อยกว่าหรือเท่ากับ 30% มีจำนวน 96 แห่ง
- อ่างเก็บน้ำขนาดกลางที่มีปริมาณน้ำมากกว่า 30 - 50% มีจำนวน 96 แห่ง
- อ่างเก็บน้ำขนาดกลางที่มีปริมาณน้ำมากกว่า 50 - 80% มีจำนวน 160 แห่ง
- อ่างเก็บน้ำขนาดกลางที่มีปริมาณน้ำมากกว่า 80% มีจำนวน 60 แห่ง

## 6. ข้อปฏิบัติ

1. สขป.1 - 13 พิจารณาบริหารจัดการน้ำในอ่างเก็บน้ำขนาดใหญ่ และขนาดกลาง เพื่อเก็บกักน้ำไว้ในฤดูแล้ง 2562/63 หรือระบายน้ำตามความจำเป็น

2. สำหรับอ่างเก็บน้ำขนาดกลางและขนาดใหญ่ที่มีปริมาณน้ำเก็บกักน้อยกว่า 30% ให้พิจารณาจัดสรรน้ำเฉพาะเพื่อการอุปโภค-บริโภค รักษาระบบนิเวศ และสำรองน้ำไว้ใช้ เป็นสำคัญสำหรับอ่างเก็บน้ำขนาดกลางและขนาดใหญ่ที่มีปริมาณน้ำเก็บกักน้อยกว่า 60% ให้บริหารจัดการน้ำหรือระบายน้ำตามแผนการจัดสรรน้ำอย่างระมัดระวังเพื่อลดความเสี่ยงจากการขาดแคลนน้ำ

3. จากการติดตามคุณภาพน้ำ (ค่าความเค็ม) ที่สถานีสำแลในการผลิตน้ำประปาพบว่าลิ้มความเค็มยังอยู่ในสถานการณ์ที่ต้องเฝ้าระวัง จึงเห็นควรพิจารณาดำเนินการ ดังนี้

3.1. ควบคุมอัตราการระบายที่เขื่อนพระรามหก 15 cms

3.2. ผส.บอ.ประสาน กปน.ในการลำเลียงน้ำเพื่อควบคุมค่าความเค็ม

3.3. ผส.คก. ติดตั้งเครื่องสูบน้ำเพิ่มเติมที่บริเวณ ปตร.พระยาบรรลือ เพื่อเพิ่มปริมาณน้ำในคลองพระบรรลือ โดยประสานกับ ผคบ.พระยาบรรลือ

3.4. ผส.ขป.11 ควบคุม/กำกับในการลำเลียงน้ำผ่านคลองพระยาบรรลือสู่ แม่น้ำเจ้าพระยา อยู่ในเกณฑ์ 30 cms.

3.5. ผส.ขป.12 ควบคุม/กำกับ ให้มีการระบายน้ำผ่าน ปตร.สองพี่น้อง อยู่ในเกณฑ์ 25 cms โดยประสานกับ ผส.ขป.13 ให้รักษาระดับน้ำบริเวณ ปตร.พระยาบรรลือ ให้สามารถสูบน้ำเข้าคลองพระยาบรรลือได้

3.6. ผส.ขป.13 ควบคุม/กำกับการระบายน้ำผ่านคลองจรเข้สามพัน, คลองท่าสาร-บางปลา และคลองประปา ให้เป็นไปตามแผน โดยประสานงานกับ ผส.บอ.

4. ตั้งศูนย์อำนวยการเฉพาะกิจแก้ไขและบรรเทาวิกฤตภัยแล้งปี 2562/63 กรมชลประทาน เป็นศูนย์บัญชาการ ประสานการปฏิบัติงาน เฝ้าระวัง ติดตาม รวมทั้งแจ้งเตือนภัยให้กับประชาชน รวมถึง วิเคราะห์สถานการณ์ เพื่อจัดเตรียมวัสดุ อุปกรณ์ เครื่องจักร เครื่องมือ ในการบรรเทาความเดือดร้อนจากภัยแล้ง