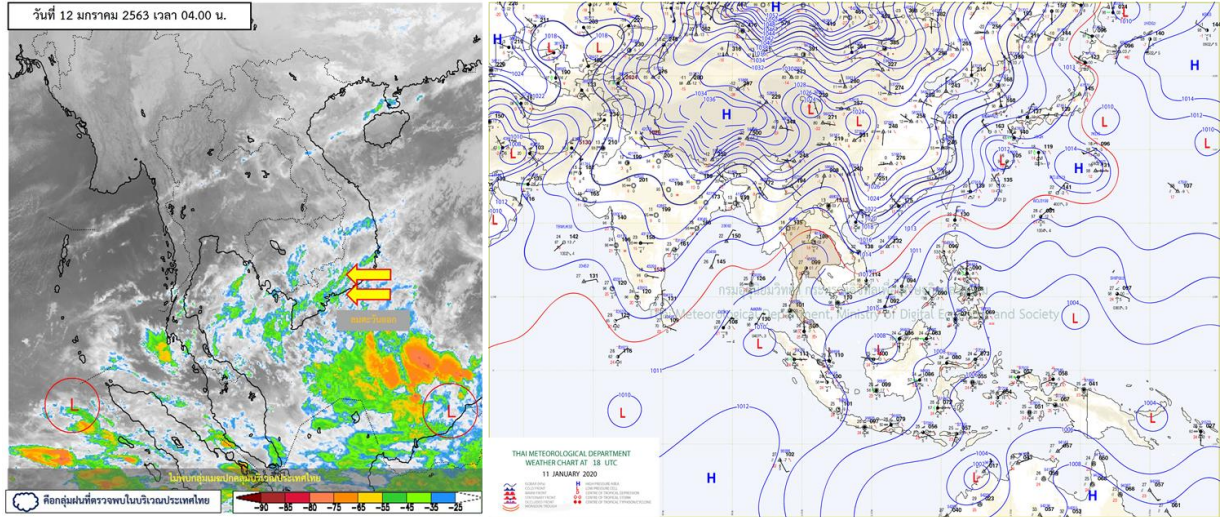


รายงานสรุปศูนย์ปฏิบัติการน้ำอัจฉริยะ
เรื่อง สถานการณ์น้ำและการเฝ้าระวัง
ประจำวันอาทิตย์ที่ 12 มกราคม พ.ศ. 2563

1. สภาพอากาศและปริมาณฝน

1.1 สภาพอากาศ (กรมอุตุนิยมวิทยา)



บริเวณความกดอากาศสูงหรือมวลอากาศเย็นที่ปกคลุมประเทศไทยตอนบน และทะเลจีนใต้มีกำลังอ่อน แต่ยังคงทำให้บริเวณดังกล่าวมีอากาศเย็นกับมีหมอกในตอนเช้า ในขณะที่กระแสลมฝ่ายตะวันตกในระดับบนยังคงพัดพาความหนาวเย็นจากเทือกเขาหิมาลัยเข้ามาปกคลุมภาคเหนือ ทำให้ภาคเหนือมีอากาศเย็นถึงหนาวในตอนเช้า สำหรับลมตะวันออกเฉียงใต้พัดปกคลุมภาคกลางตอนล่าง ภาคตะวันออก รวมทั้งกรุงเทพมหานครและปริมณฑล ทำให้บริเวณดังกล่าวมีฝนฟ้าคะนองบางแห่ง และลมตะวันออกเฉียงใต้พัดปกคลุมอ่าวไทยและภาคใต้มีกำลังอ่อน ทำให้ภาคใต้มีฝนน้อย

1.2 สภาพฝน

ปริมาณฝนสูงสุด 5 อันดับ จากสำนักงานทรัพยากรน้ำแห่งชาติ เวลา 07.00 น. วันที่ 11 ม.ค.63 ถึง เวลา 07.00 น. วันที่ 12 ม.ค.63 ตามลำดับ ดังนี้

1. อ.เกาะช้าง จ.ตราด	วัดปริมาณฝนได้	48.6	มม.
2. อ.เมือง จ.จันทบุรี	วัดปริมาณฝนได้	33.7	มม.
3. อ.บางชัน จ.นครศรีธรรมราช	วัดปริมาณฝนได้	32.6	มม.
4. อ.ธนบุรี จ.กรุงเทพมหานคร	วัดปริมาณฝนได้	28.5	มม.
5. อ.คลองเตย จ.กรุงเทพมหานคร	วัดปริมาณฝนได้	22.7	มม.

2. สถานการณ์น้ำท่าและสภาพน้ำในอ่างเก็บน้ำ

2.1 สถานการณ์น้ำท่าในลุ่มน้ำต่างๆ (12 ม.ค. 63 เวลา 06.00 น.)

แม่น้ำ	สถานี	ที่ตั้งสถานี	ตลิ่ง	ความจุ	ระดับน้ำ	ปริมาณน้ำ		ต่ำ(-) สูง(+) กว่าตลิ่ง	อยู่ใน เกณฑ์	แนวโน้ม
						วันนี้	เมื่อวาน			
			ม.	ม. ³ / วิ.	ม.	ม. ³ / วิ.	ม. ³ / วิ.			
1. ปิง	P.1	สะพานนารัฐ อำเภอเมือง จังหวัดเชียงใหม่	3.70	445	0.95	1.50	1.20	-2.75	น้อย	เพิ่มขึ้น
ปิง	P.7A	สะพานบ้านห้วยยาง อำเภอเมือง จังหวัดกำแพงเพชร	5.34	3,000	0.31	77.80	69.70	-5.03	น้อย	เพิ่มขึ้น
ปิง	P.17	บ้านท่าจั่ว อำเภอบรรพตพิสัย จังหวัดนครสวรรค์	39.80	2,990	34.42	67.00	70.00	-5.38	น้อย	ลดลง
2. วัง	W.1C	สะพานเสตุวารี อำเภอเมือง จังหวัดลำปาง	5.20	651	-0.44	0.52	0.52	-5.64	น้อย	ทรงตัว
วัง	W.4A	บ้านวังมัน อำเภอสางเา จังหวัดตาก	8.00	700	0.19	0.00	0.00	-7.81	น้อย	ทรงตัว
3. ยม	Y.1C	สะพานบ้านน้ำโค้ง อำเภอเมือง จังหวัดแพร่	8.20	993	0.07	4.31	4.77	-8.13	น้อย	ลดลง
4. น่าน	N.1	หน้าสำนักงานป่าไม้ อำเภอเมือง จังหวัดน่าน	7.00	1,217	-0.23	7.51	7.84	-7.23	น้อย	ลดลง
น่าน	N.5A	สะพานเอกาทศรถ อำเภอเมือง จังหวัดพิษณุโลก	10.37	1,365	0.82	52.01	47.45	-9.55	น้อย	เพิ่มขึ้น
น่าน	N.67	สะพานบ้านกอย อำเภอชุมแสง จังหวัดนครสวรรค์	28.30	1,579	18.29	84.00	90.00	-10.01	น้อย	ลดลง
5. เจ้าพระยา	C.2	ค่ายจิรประวัติ อำเภอเมือง จังหวัดนครสวรรค์	26.20	3,590	17.06	175.00	180.00	-9.14	น้อย	ลดลง
เจ้าพระยา	C.13	ท้ายเขื่อนเจ้าพระยา อำเภอสรรพยา จังหวัดชัยนาท	16.34	2,840	5.83	95.00	95.00	-10.51	น้อย	ทรงตัว
6. ป่าสัก	S.28	ท้ายเขื่อนป่าสักชลสิทธิ์ อำเภอพัฒนานิคม จังหวัดลพบุรี	31.46	1,175	16.66	4.00	4.00	-14.80	น้อย	ทรงตัว
7. มูล	M.7	สะพานเสรีประชาธิปไตย อำเภอเมือง จังหวัดอุบลราชธานี	7.00	2,300	2.01	20.01	19.59	-4.99	น้อย	เพิ่มขึ้น
8. ซี	E.20A	บ้านบ้านฟ้าหยาด อำเภอมหาชนะชัย จังหวัดยโสธร	10.00	1,105	3.88	10.58	10.72	-6.12	น้อย	ลดลง
9. เพชรบุรี	B.9	บ้านสาระเห็ด อำเภอท่ายาง จังหวัดเพชรบุรี	6.60	355	2.21	10.70	9.90	-4.39	น้อย	เพิ่มขึ้น
เพชรบุรี	B.6A	สะพานท่าเกวียน อำเภอแก่งกระจาน จังหวัดเพชรบุรี	6.00	260	0.42	0.10	0.00	-5.58	น้อย	เพิ่มขึ้น
เพชรบุรี	B.15	สะพานเทศบาล อำเภอเมือง จังหวัดเพชรบุรี	5.40	150	0.33	0.00	0.00	-5.07	น้อย	ทรงตัว
10. ทะเลสาบสงขลา	X.44	คลองอูตะเภา อำเภอหาดใหญ่ จังหวัดสงขลา	7.40	530	0.23	13.55	14.95	-7.17	น้อย	ลดลง
ทะเลสาบสงขลา	X.170	บ้านคลองลำ อำเภอศรีนครินทร์ จังหวัดพัทลุง	25.20	290	20.83	15.90	16.20	-4.37	น้อย	ลดลง
11. ภาคใต้ฝั่งตะวันออก	X.180	สะพานเทศบาล อำเภอเมือง จังหวัดชุมพร	3.80	199	0.24	22.60	32.60	-3.56	น้อย	ลดลง
ภาคใต้ฝั่งตะวันออก	X.119A	สะพานลินตู่ อำเภอสุไหงโก-ลก จังหวัดนราธิวาส	8.20	204	4.16	29.50	31.25	-4.04	น้อย	ลดลง
ภาคใต้ฝั่งตะวันออก	X.53A	คลองชุมพร อำเภอเมือง จังหวัดชุมพร	9.30	161	2.29	1.90	1.80	-7.01	น้อย	เพิ่มขึ้น
ภาคใต้ฝั่งตะวันออก	X.212	คลองหลังสวน อำเภอหลังสวน จังหวัดชุมพร	6.00	1,460	-0.12	74.00	99.00	-6.12	น้อย	ลดลง
12. ภาคใต้ฝั่งตะวันตก	X.186	คลองตะกั่วป่า อำเภอตะกั่วป่า จังหวัดพังงา	4.40	757	1.05	159.00	148.00	-3.35	ปกติ	เพิ่มขึ้น
ภาคใต้ฝั่งตะวันตก	X.234	บ้านป่าหมาก อำเภอเมือง จังหวัดตรัง	6.40	445	1.21	60.40	55.20	-5.19	น้อย	เพิ่มขึ้น

○ น้ำใช้การทั่วประเทศ (อ่างเก็บน้ำขนาดใหญ่)

- ปี 2559 มีน้ำใช้การ 15,680 ล้าน ลบ.ม. คิดเป็น 33%
- ปี 2562 มีน้ำใช้การ 29,902 ล้าน ลบ.ม. คิดเป็น 63%
- ปี 2563 มีน้ำใช้การ 20,061 ล้าน ลบ.ม. คิดเป็น 42%
- **น้ำใช้การปี 2559 น้อยกว่า** ปี 2563 จำนวน 4,381 ล้าน ลบ.ม.
- **น้ำใช้การปี 2562 มากกว่า** ปี 2563 จำนวน 9,841 ล้าน ลบ.ม.

○ น้ำใช้การในลุ่มเจ้าพระยา

- ปี 2559 มีน้ำใช้การ 3,712 ล้าน ลบ.ม. คิดเป็น 20%
- ปี 2562 มีน้ำใช้การ 10,452 ล้าน ลบ.ม. คิดเป็น 58%
- ปี 2563 มีน้ำใช้การ 4,145 ล้าน ลบ.ม. คิดเป็น 23%
- **น้ำใช้การปี 2559 น้อยกว่า** ปี 2563 จำนวน 433 ล้าน ลบ.ม.
- **น้ำใช้การปี 2562 มากกว่า** ปี 2563 จำนวน 6,307 ล้าน ลบ.ม.

2.2 สภาพน้ำใช้การในอ่างเก็บน้ำขนาดใหญ่ (ข้อมูล วันที่ 12 ม.ค. 63)

ชื่อ อ่างเก็บน้ำเขื่อน	ความจุ ที่ รณส. (ล้าน ม. ³)	ความจุ ที่ รณก. (ล้าน ม. ³)	ความจุ น้ำ ใช้การ (ล้าน ม. ³)	ณ วันที่								ไหลลง วันนี้ (ล้าน ม. ³)	ระบาย วันนี้ (ล้าน ม. ³)
				ปี2562		ปี2563							
				ปริมาตร (ล้าน ม. ³)	% รณก.	ปริมาตร (ล้าน ม. ³)	% รณก.	ปริมาตรใช้การ (ล้าน ม. ³)	% ใช้การ	% ใช้การ			
เหนือ													
ภูมิพล*	13,462	13,462	9,662	8,793	65	5,464	41	1,664	12	17	0.00	7.00	
สิริกิติ์*	10,508	9,510	6,660	7,163	75	4,726	50	1,876	20	28	2.31	8.95	
แม่จัดสมบูรณ์ชล	323	265	253	269	102	149	56	136	52	54	0.01	0.14	
แม่กวงอุดมธารา	295	263	249	145	55	75	29	61	23	25	0.09	0.04	
กิวลม	106	106	103	98	92	53	50	50	47	48	0.29	0.48	
กิวคองหมา	209	170	164	162	95	103	61	97	57	59	0.00	0.31	
แควน้อยบำรุงแดน	1,080	939	896	630	67	416	44	373	40	42	0.00	1.12	
แม่มอก	110	110	94	45	41	33	30	17	16	18	0.07	0.07	
ตะวันออกเฉียงเหนือ													
ห้วยหลวง	136	136	129	56	41	57	42	50	37	39	0.00	0.11	
น้ำอูน	780	520	475	379	73	269	52	224	43	47	0.00	0.94	
น้ำพุง*	200	165	157	117	71	88	53	80	48	51	0.07	0.00	
อุพารณ์*	181	164	127	117	72	45	27	8	5	6	0.04	0.00	
อุบลรัตน์*	4,640	2,431	1,850	759	31	477	20	-104	-4	-6	0.07	0.50	
ลำปาว	2,450	1,980	1,880	1,095	55	1,343	68	1,243	63	66	0.00	5.60	
ลำตะคอง	445	314	292	242	77	148	47	126	40	43	0.02	0.52	
ลำพระเพลิง	242	155	154	74	48	22	14	20	13	13	0.00	0.02	
มูลบন	350	141	134	68	48	48	34	41	29	31	0.00	0.05	
ลำแซะ	325	275	268	160	58	81	29	74	27	28	0.00	0.45	
ลำนางรอง	197	121	118	39	32	22	19	19	16	16	0.00	0.00	
สิรินธร*	1,966	1,966	1,135	1,156	59	1,675	85	844	43	74	2.62	0.58	
กลาง													
ป่าสักชลสิทธิ์	960	960	957	523	54	215	22	212	22	22	0.00	0.43	
ทับเสลา	190	160	143	42	26	36	22	19	12	13	0.00	0.08	
กระเสียว	390	299	259	71	24	61	20	21	7	8	0.00	0.02	
ตะวันตก													
ศรีนครินทร์*	18,770	17,745	7,480	16,104	91	14,869	84	4,604	26	62	3.76	13.00	
วชิราลงกรณ์*	11,000	8,860	5,848	7,153	81	6,824	77	3,812	43	65	0.00	14.95	
ตะวันออก													
ขุนด่านปราการชล	225	224	219	156	70	145	65	141	63	64	0.00	3.24	
คลองสิียด	450	420	390	288	68	104	25	74	18	19	0.00	1.38	
บางพระ	127	117	105	81	69	50	43	38	32	36	0.00	0.33	
หนองปลาไหล	206	164	150	145	88	49	30	35	21	23	0.06	0.27	
ประแสร์	322	295	275	222	75	115	39	95	32	35	0.00	0.40	
นฤปดินทรจินดา	338	295	276	254	86	202	69	183	62	66	0.04	1.19	
ใต้													
แก่งกระจาน	900	710	645	604	85	433	61	368	52	57	1.04	1.64	
ปราณบุรี	490	391	373	341	87	266	68	248	64	67	0.01	0.19	
รัชชประภา*	6,144	5,639	4,287	4,687	83	3,684	65	2,332	41	54	2.74	6.53	
บางนาง*	1,590	1,454	1,178	1,117	77	1,082	74	805	55	68	2.30	3.58	

ต่ำกว่า 30 %
รวม 14 แห่ง

ตั้งแต่ 31 - 50%
รวม 8 แห่ง

ตั้งแต่ 51-80%
รวม 13 แห่ง

มากกว่า 80%
รวม 0 แห่ง



2.3 สภาพน้ำในอ่างเก็บน้ำ 4 เขื่อนหลักกลุ่มเจ้าพระยา (ข้อมูล วันที่ 12 ม.ค. 63)

สภาพน้ำในอ่างเก็บน้ำ ภูมิพล สิริกิติ์ แควน้อยฯ และป่าสักฯ วันที่ 12 มกราคม 2563

อ่างเก็บน้ำ	ปริมาณน้ำในอ่างฯ		ปริมาณน้ำใช้การได้		ปริมาณน้ำไหลลงอ่างฯ		ปริมาณน้ำระบาย		รับน้ำได้อีก
	ปี 2563	% ความจุ	ปริมาตรน้ำ	% ใช้การ	วันนี้	เมื่อวาน	วันนี้	เมื่อวาน	
ภูมิพล	5,464	41	1,664	17	0.00	0.00	7.00	7.00	7,998
สิริกิติ์	4,726	50	1,876	28	2.31	2.38	8.95	9.03	4,784
ภูมิพล+สิริกิติ์	10,190	44	3,540	22	2.31	2.38	15.95	16.03	12,782
แควน้อยฯ	416	44	373	42	0.00	0.00	1.12	1.12	523
ป่าสักชลสิทธิ์	215	22	212	22	0.00	0.00	0.43	0.43	745
รวมทั้งหมด	10,822	44	4,126	23	2.31	2.38	17.50	17.58	14,049

(หน่วย : ล้าน ลบ.ม.)

2.4 สถานการณ์น้ำลุ่มน้ำเจ้าพระยา

แม่น้ำปิง ปริมาณน้ำไหลผ่านที่สถานี P.17 อ.บรรพตพิสัย จ.นครสวรรค์ วัดได้ 67.00 ลบ.ม./วินาที (เมื่อวาน 70.00 ลบ.ม./วินาที) ต่ำกว่าตลิ่ง 5.38 เมตร มี**แนวโน้มลดลง**

แม่น้ำน่าน ปริมาณน้ำไหลผ่านที่สถานี N.67 อ.ชุมแสง จ.นครสวรรค์ วัดได้ 84.00 ลบ.ม./วินาที (เมื่อวาน 90.00 ลบ.ม./วินาที) ต่ำกว่าตลิ่ง 9.82 เมตร มี**แนวโน้มลดลง**

แม่น้ำเจ้าพระยา ปริมาณน้ำไหลผ่านที่สถานี C.2 อ.เมืองนครสวรรค์ วัดได้ 175.00 ลบ.ม./วินาที (เมื่อวาน 180.00 ลบ.ม./วินาที) ต่ำกว่าตลิ่ง 9.14 เมตรมี**แนวโน้มลดลง** และมีปริมาณน้ำไหลผ่านท้ายเขื่อนเจ้าพระยา (C.13) ในอัตรา 95.00 ลบ.ม./วินาที (เมื่อวาน 95.00 ลบ.ม./วินาที) ไหลผ่านสถานีวัดน้ำ C.29A อ.บางไทร มีปริมาณน้ำไหลผ่านเฉลี่ย 104.00 ลบ.ม./วินาที (เมื่อวาน 109.00 ลบ.ม./วินาที)

2.5 สภาพน้ำในอ่างเก็บน้ำขนาดกลาง (ข้อมูล วันที่ 12 ม.ค. 63)

ข้อมูลวันที่ 12 มกราคม 2563															
สรุปอ่างขนาดกลางที่มีปริมาตรในช่วง <=30 % และ >80 %															
<=30 %				31 - 50 %				>50-80%				>80 %			
ภาค	จำนวน	สขป.	จำนวน	ภาค	จำนวน	สขป.	จำนวน	ภาค	จำนวน	สขป.	จำนวน	ภาค	จำนวน	สขป.	จำนวน
เหนือ	26	1	4	เหนือ	27	1	6	เหนือ	20	1	4	เหนือ	2	1	1
		2	17			2	12			2	9			2	1
		3	2			3	2			3	1			3	0
		4	3			4	7			4	6			4	0
ตะวันออก เฉียงเหนือ	49	5	15	ตะวันออก เฉียงเหนือ	45	5	16	ตะวันออก เฉียงเหนือ	88	5	17	ตะวันออก เฉียงเหนือ	36	5	5
		6	12			6	13			6	26			6	1
		7	3			7	4			7	27			7	13
		8	19			8	12			8	18			8	17
ตะวันออก	10	9	10	ตะวันออก	11	9	11	ตะวันออก	18	9	18	ตะวันออก	12	9	12
กลาง	7	10	6	กลาง	7	10	7	กลาง	5	10	4	กลาง	3	10	2
		11	0			11	0			11	0			11	0
		12	1			12	0			12	1			12	1
ตะวันตก	1	13	1	ตะวันตก	2	13	2	ตะวันตก	2	13	2	ตะวันตก	2	13	2
ใต้	4	14	2	ใต้	5	14	3	ใต้	25	14	12	ใต้	5	14	0
		15	2			15	1			15	6			15	4
		16	0			16	1			16	6			16	1
		17	0			17	0			17	1			17	0
รวม	97	รวม	97	รวม	97	รวม	97	รวม	158	รวม	158	รวม	60	รวม	60

รวมทั้งหมด 412 แห่ง



2.6 การจัดสรรน้ำฤดูแล้ง

อ่างเก็บน้ำ	แผน (ล้าน ลบ.ม.)	ผลการจัดสรร (ล้าน ลบ.ม.)	คงเหลือ (ล้าน ลบ.ม.)
ทั่วประเทศ (12 ม.ค. 63)	17,699	6,379 (36%)	11,320 (64%)
เจ้าพระยา (4 เขื่อน) (12 ม.ค. 63)	4,000	1,969 (49%)	2,031 (51%)

3. วิเคราะห์สถานการณ์

3.1 คาดการณ์ปริมาณฝนจากแบบจำลองบรรยากาศของกรมอุตุนิยมวิทยา (3วันล่วงหน้า)

- วันที่ 12 ม.ค. 63 (วันที่ 12 ม.ค. 63 เวลา 07.00 น.- 13 ม.ค. 63 เวลา 07.00 น.) ไม่มีฝนตก
เกิน 10 มม. ในประเทศไทย

- วันที่ 13 ม.ค. 63 (วันที่ 13 ม.ค. 63 เวลา 07.00 น.- 14 ม.ค. 63 เวลา 07.00 น.) ไม่มีฝนตก
เกิน 10 มม. ในประเทศไทย

- วันที่ 14 ม.ค. 63 (วันที่ 14 ม.ค. 63 เวลา 07.00 น.- 15 ม.ค. 63 เวลา 07.00 น.) ไม่มีฝนตก
เกิน 10 มม. ในประเทศไทย

3.2 คาดการณ์ปริมาณน้ำ (วันที่ 13 ม.ค.63)

คาดการณ์ปริมาณน้ำไหลผ่านลุ่มน้ำปิงที่สถานี P.17 อ.บรรพตพิสัย จ.นครสวรรค์ จะมีปริมาณ
น้ำไหลผ่าน 63.00 ลบ.ม./วินาที มี **แนวโน้มลดลง** ส่วนลุ่มน้ำน่านที่สถานี N.67 อ.ชุมแสง จ.นครสวรรค์
จะมีปริมาณน้ำไหลผ่าน 82.00 ลบ.ม./วินาที มี **แนวโน้มลดลง** โดยจะทำให้ในลุ่มน้ำเจ้าพระยาที่สถานี C.2
อ.เมืองนครสวรรค์ จ.นครสวรรค์ จะมีปริมาณน้ำผ่าน 172.00 ลบ.ม./วินาที มี **แนวโน้มลดลง**

4. รายงานสถานการณ์ค่าความเค็ม (ข้อมูล วันที่ 12 ม.ค. 63)

แม่น้ำ	สถานีเฝ้าระวัง	เกณฑ์เฝ้าระวัง (กรัม/ลิตร)	ค่าความเค็ม (กรัม/ลิตร)
เจ้าพระยา	ประปาสำแล	0.25	0.18
ปราจีน-บางปะกง	ปราจีนบุรี	2.00	0.07
ท่าจีน	ปากคลองจินดา	0.75	0.26
แม่กลอง	ปากคลองดำเนินสะดวก	2.00	0.27

5. สรุปผลการวิเคราะห์สถานการณ์

สภาพน้ำใช้การในอ่างเก็บน้ำขนาดใหญ่ที่มีปริมาณน้ำน้อยกว่าหรือเท่ากับ 30% ของความจุ
อ่างมีจำนวน 14 แห่ง อ่างเก็บน้ำขนาดใหญ่ที่มีปริมาณน้ำระหว่าง 30 - 50% ของความจุอ่าง มีจำนวน 8 แห่ง
อ่างเก็บน้ำขนาดใหญ่ที่มีปริมาณน้ำตั้งแต่ 51-80% ของความจุอ่าง มีจำนวน 13 แห่ง และอ่างเก็บน้ำขนาดใหญ่
ที่มีปริมาณน้ำมากกว่า 80% ของความจุอ่าง มีจำนวน 0 แห่ง

สภาพน้ำในอ่างเก็บน้ำขนาดกลางจำนวน 412 แห่ง วันที่ 11 ม.ค. 63 แบ่งได้ ดังนี้

- อ่างเก็บน้ำขนาดกลางที่มีปริมาณน้ำน้อยกว่าหรือเท่ากับ 30% มีจำนวน 97 แห่ง
- อ่างเก็บน้ำขนาดกลางที่มีปริมาณน้ำมากกว่า 30 – 50% มีจำนวน 94 แห่ง
- อ่างเก็บน้ำขนาดกลางที่มีปริมาณน้ำมากกว่า 50 – 80% มีจำนวน 161 แห่ง
- อ่างเก็บน้ำขนาดกลางที่มีปริมาณน้ำมากกว่า 80% มีจำนวน 60 แห่ง

6. ข้อปฏิบัติ

1. สขป.1 – 13 พิจารณาบริหารจัดการน้ำในอ่างเก็บน้ำขนาดใหญ่ และขนาดกลาง เพื่อเก็บกักน้ำไว้ใช้ในฤดูแล้ง 2562/63 หรือระบายน้ำตามความจำเป็น

2. สำหรับอ่างเก็บน้ำขนาดกลางและขนาดใหญ่ที่มีปริมาณน้ำเก็บกักน้อยกว่า 30% ให้พิจารณาจัดสรรน้ำเฉพาะเพื่อการอุปโภค-บริโภค รักษาระบบนิเวศ และสำรองน้ำไว้ใช้ เป็นสำคัญสำหรับอ่างเก็บน้ำขนาดกลางและขนาดใหญ่ที่มีปริมาณน้ำเก็บกักน้อยกว่า 60% ให้บริหารจัดการน้ำหรือระบายน้ำตามแผนการจัดสรรน้ำอย่างระมัดระวังเพื่อลดความเสี่ยงจากการขาดแคลนน้ำ

3. จากการติดตามคุณภาพน้ำ (ค่าความเค็ม) ที่สถานีสำแลในการผลิตน้ำประปาพบว่าลิ้มความเค็มยังอยู่ในสถานการณ์ที่ต้องเฝ้าระวัง จึงเห็นควรพิจารณาดำเนินการ ดังนี้

3.1. ควบคุมอัตราการระบายที่เขื่อนพระรามหก 15 cms

3.2. ผส.บอ.ประสาน กปน.ในการลำเลียงน้ำเพื่อควบคุมค่าความเค็ม

3.3. ผส.คก. ติดตั้งเครื่องสูบน้ำเพิ่มเติมที่บริเวณ ปตร.พระยาบรรลือ เพื่อเพิ่มปริมาณน้ำในคลองพระบรรลือ โดยประสานกับ ผคบ.พระยาบรรลือ

3.4. ผส.ขป.11 ควบคุม/กำกับในการลำเลียงน้ำผ่านคลองพระยาบรรลือสู่ แม่น้ำเจ้าพระยา อยู่ในเกณฑ์ 30 cms.

3.5. ผส.ขป.12 ควบคุม/กำกับ ให้มีการระบายน้ำผ่าน ปตร.สองพี่น้อง อยู่ในเกณฑ์ 25 cms โดยประสานกับ ผส.ขป.13 ให้รักษาระดับน้ำบริเวณ ปตร.พระยาบรรลือ ให้สามารถสูบน้ำเข้าคลองพระยาบรรลือได้

3.6. ผส.ขป.13 ควบคุม/กำกับการระบายน้ำผ่านคลองจรเข้สามพัน, คลองท่าสาร-บางปลา และคลองประปา ให้เป็นไปตามแผน โดยประสานงานกับ ผส.บอ.

4. ตั้งศูนย์อำนวยการเฉพาะกิจแก้ไขและบรรเทาวิกฤตภัยแล้งปี 2562/63 กรมชลประทาน เป็นศูนย์บัญชาการ ประสานการปฏิบัติงาน เฝ้าระวัง ติดตาม รวมทั้งแจ้งเตือนภัยให้กับประชาชน รวมถึง วิเคราะห์สถานการณ์ เพื่อจัดเตรียมวัสดุ อุปกรณ์ เครื่องจักร เครื่องมือ ในการบรรเทาความเดือดร้อนจากภัยแล้ง