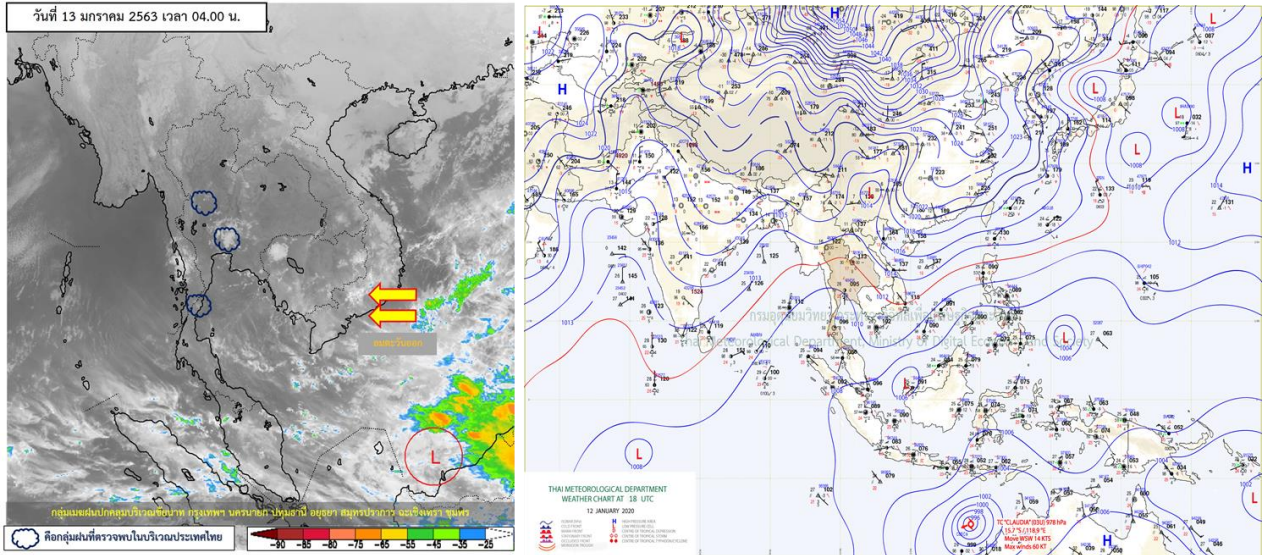


รายงานสรุปศูนย์ปฏิบัติการน้ำอัจฉริยะ  
เรื่อง สถานการณ์น้ำและการเฝ้าระวัง  
ประจำวันจันทร์ที่ 13 มกราคม พ.ศ. 2563

1. สภาพอากาศและปริมาณฝน

1.1 สภาพอากาศ (กรมอุตุนิยมวิทยา)



กระแสลมฝ่ายตะวันตกในระดับบนยังคงพัดพาความหนาวเย็นจากเทือกเขาหิมาลัยเข้ามาปกคลุมภาคเหนือ และภาคตะวันออกเฉียงเหนือตอนบน ลักษณะเช่นนี้ทำให้บริเวณดังกล่าวมีอากาศเย็นถึงหนาวในตอนเช้า ส่วนบริเวณความกดอากาศสูงหรือมวลอากาศเย็นที่ปกคลุมประเทศไทยตอนบน และทะเลจีนใต้มีกำลังอ่อน ในขณะที่มีลมตะวันออกเฉียงใต้พัดปกคลุมภาคตะวันออกเฉียงใต้ ภาคกลาง ทำให้บริเวณดังกล่าวมีฝนฟ้าคะนองเกิดขึ้น สำหรับลมตะวันออกเฉียงใต้พัดปกคลุมภาคใต้และอ่าวไทย

1.2 สภาพฝน

**ปริมาณฝนสูงสุด 5 อันดับ** จากสำนักงานทรัพยากรน้ำแห่งชาติ เวลา 07.00 น. วันที่ 12 ม.ค.63 ถึง เวลา 07.00 น. วันที่ 13 ม.ค.63 ตามลำดับ ดังนี้

1. อ.สายไหม จ.กรุงเทพมหานคร	วัดปริมาณฝนได้	55.0	มม.
2. อ.หนองจอก จ.กรุงเทพมหานคร	วัดปริมาณฝนได้	53.0	มม.
3. อ.คลองสามวา จ.กรุงเทพมหานคร	วัดปริมาณฝนได้	39.5	มม.
4. อ.คันนายาว จ.กรุงเทพมหานคร	วัดปริมาณฝนได้	28.5	มม.
5. อ.สายไหม จ.กรุงเทพมหานคร	วัดปริมาณฝนได้	27.0	มม.

## 2. สถานการณ์น้ำท่าและสภาพน้ำในอ่างเก็บน้ำ

### 2.1 สถานการณ์น้ำท่าในลุ่มน้ำต่างๆ (13 ม.ค. 63 เวลา 06.00 น.)

แม่น้ำ	สถานี	ที่ตั้งสถานี	ตลิ่ง	ความจุ	ระดับน้ำ	ปริมาณน้ำ		ต่ำ(-) สูง(+) กว่าตลิ่ง	อยู่ใน เกณฑ์	แนวโน้ม	
						วันนี้	เมื่อวาน				
			ม.	ม. <sup>3</sup> / วิ.	ม.	ม. <sup>3</sup> / วิ.	ม. <sup>3</sup> / วิ.				
1. ปิง	P.1	สะพานนารัฐ อำเภอเมือง	จังหวัดเชียงใหม่	3.70	445	1.05	3.25	1.50	-2.65	น้อย	เพิ่มขึ้น
ปิง	P.7A	สะพานบ้านห้วยยาง อำเภอเมือง	จังหวัดกำแพงเพชร	5.34	3,000	0.32	80.50	77.80	-5.02	น้อย	เพิ่มขึ้น
ปิง	P.17	บ้านท่าจิว อำเภอบรรพตพิสัย	จังหวัดนครสวรรค์	39.80	2,990	34.44	70.00	67.00	-5.36	น้อย	เพิ่มขึ้น
2. วัง	W.1C	สะพานเสตุวารี อำเภอเมือง	จังหวัดลำปาง	5.20	651	-0.44	0.52	0.52	-5.64	น้อย	ทรงตัว
วัง	W.4A	บ้านวังหมื่น อำเภอสามเงา	จังหวัดตาก	8.00	700	0.15	0.00	0.00	-7.85	น้อย	ทรงตัว
3. ยม	Y.1C	สะพานบ้านน้ำโค้ง อำเภอเมือง	จังหวัดแพร่	8.20	993	0.03	3.39	4.31	-8.17	น้อย	ลดลง
4. น่าน	N.1	หน้าสำนักงานป่าไม้ อำเภอเมือง	จังหวัดน่าน	7.00	1,217	-0.23	7.51	7.51	-7.23	น้อย	ทรงตัว
น่าน	N.5A	สะพานเอกาทศรถ อำเภอเมือง	จังหวัดพิษณุโลก	10.37	1,365	0.91	59.34	52.01	-9.46	น้อย	เพิ่มขึ้น
น่าน	N.67	สะพานบ้านกอยไชย อำเภอชุมแสง	จังหวัดนครสวรรค์	28.30	1,579	18.17	76.00	84.00	-10.13	น้อย	ลดลง
5. เจ้าพระยา	C.2	ค่ายจิรประวัติ อำเภอเมือง	จังหวัดนครสวรรค์	26.20	3,590	16.97	160.00	175.00	-9.23	น้อย	ลดลง
เจ้าพระยา	C.13	ท้ายเขื่อนเจ้าพระยา อำเภอสรรพยา	จังหวัดชัยนาท	16.34	2,840	5.38	95.00	95.00	-10.96	น้อย	ทรงตัว
6. ป่าสัก	S.28	ท้ายเขื่อนป่าสักชลสิทธิ์ อำเภอพัฒนานิคม	จังหวัดลพบุรี	31.46	1,175	16.67	4.00	4.00	-14.79	น้อย	ทรงตัว
7. มูล	M.7	สะพานเสรีประชาธิปไตย อำเภอเมือง	จังหวัดอุบลราชธานี	7.00	2,300	1.98	19.38	20.01	-5.02	น้อย	ลดลง
8. ซี	E.20A	บ้านบ้านฟ้าหยาด อำเภอมหาชนะชัย	จังหวัดยโสธร	10.00	1,105	3.86	10.44	10.58	-6.14	น้อย	ลดลง
9. เพชรบุรี	B.9	บ้านสาระเห็ด อำเภอท่ายาง	จังหวัดเพชรบุรี	6.60	355	2.20	10.50	10.70	-4.40	น้อย	ลดลง
เพชรบุรี	B.6A	สะพานท่าเกวียน อำเภอแก่งกระจาน	จังหวัดเพชรบุรี	6.00	260	0.42	0.10	0.10	-5.58	น้อย	ทรงตัว
เพชรบุรี	B.15	สะพานเทศบาล อำเภอเมือง	จังหวัดเพชรบุรี	5.40	150	0.31	0.00	0.00	-5.09	น้อย	ทรงตัว
10. ทะเลสาบสงขลา	X.44	คลองอูตะเมา อำเภอหาดใหญ่	จังหวัดสงขลา	7.40	530	0.28	15.30	13.55	-7.12	น้อย	เพิ่มขึ้น
ทะเลสาบสงขลา	X.170	บ้านคลองลำ อำเภอศรีนครินทร์	จังหวัดพัทลุง	25.20	290	20.83	15.90	15.90	-4.37	น้อย	ทรงตัว
11. ภาคใต้ฝั่งตะวันออก	X.180	สะพานเทศบาล อำเภอเมือง	จังหวัดชุมพร	3.80	199	0.29	24.60	22.60	-3.51	น้อย	เพิ่มขึ้น
ภาคใต้ฝั่งตะวันออก	X.119A	สะพานสันตสุข อำเภอสุโขทัย-ลก	จังหวัดราชบุรี	8.20	204	4.10	28.00	29.50	-4.10	น้อย	ลดลง
ภาคใต้ฝั่งตะวันออก	X.53A	คลองชุมพร อำเภอเมือง	จังหวัดชุมพร	9.30	161	2.27	1.70	1.90	-7.03	น้อย	ลดลง
ภาคใต้ฝั่งตะวันออก	X.212	คลองหลังสวน อำเภอหลังสวน	จังหวัดชุมพร	6.00	1,460	-0.07	79.00	74.00	-6.07	น้อย	เพิ่มขึ้น
12. ภาคใต้ฝั่งตะวันตก	X.186	คลองตะกั่วป่า อำเภอตะกั่วป่า	จังหวัดพังงา	4.40	757	1.23	178.30	159.00	-3.17	ปกติ	เพิ่มขึ้น
ภาคใต้ฝั่งตะวันตก	X.234	บ้านป่าหมาก อำเภอเมือง	จังหวัดตรัง	6.40	445	1.35	66.50	60.40	-5.05	น้อย	เพิ่มขึ้น

#### ○ น้ำใช้การทั้งประเทศ (อ่างเก็บน้ำขนาดใหญ่)

- ปี 2559 มีน้ำใช้การ 15,680 ล้าน ลบ.ม. คิดเป็น 33%
- ปี 2562 มีน้ำใช้การ 29,902 ล้าน ลบ.ม. คิดเป็น 63%
- ปี 2563 มีน้ำใช้การ 20,061 ล้าน ลบ.ม. คิดเป็น 42%
- **น้ำใช้การปี 2559 น้อยกว่า** ปี 2563 จำนวน 4,381 ล้าน ลบ.ม.
- **น้ำใช้การปี 2562 มากกว่า** ปี 2563 จำนวน 9,841 ล้าน ลบ.ม.

#### ○ น้ำใช้การในลุ่มเจ้าพระยา

- ปี 2559 มีน้ำใช้การ 3,712 ล้าน ลบ.ม. คิดเป็น 20%
- ปี 2562 มีน้ำใช้การ 10,452 ล้าน ลบ.ม. คิดเป็น 58%
- ปี 2563 มีน้ำใช้การ 4,145 ล้าน ลบ.ม. คิดเป็น 23%
- **น้ำใช้การปี 2559 น้อยกว่า** ปี 2563 จำนวน 433 ล้าน ลบ.ม.
- **น้ำใช้การปี 2562 มากกว่า** ปี 2563 จำนวน 6,307 ล้าน ลบ.ม.

## 2.2 สภาพน้ำใช้การในอ่างเก็บน้ำขนาดใหญ่ (ข้อมูล วันที่ 13 ม.ค. 63)

หมวด อ่างเก็บน้ำเขื่อน	ความจุ ที่ รณส. (ล้าน ม. <sup>3</sup> )	ความจุ ที่ รณก. (ล้าน ม. <sup>3</sup> )	ความจุน้ำ ใช้การ (ล้าน ม. <sup>3</sup> )	ณ วันที่							ไหลลง วันนี้ (ล้าน ม. <sup>3</sup> )	ระบาย วันนี้ (ล้าน ม. <sup>3</sup> )
				ปี2562		ปี2563						
				ปริมาตร (ล้าน ม. <sup>3</sup> )	% รณก.	ปริมาตร (ล้าน ม. <sup>3</sup> )	% รณก.	ปริมาตรใช้การ (ล้าน ม. <sup>3</sup> )	% รณก.	% ใช้การ		
<b>เหนือ</b>												
ภูมิพล*	13,462	13,462	9,662	8,779	65	5,458	41	1,658	12	17	1.60	7.00
สิริกิติ์*	10,508	9,510	6,660	7,143	75	4,719	50	1,869	20	28	2.48	9.11
แม่จันทบูรณ์ชล	323	265	253	269	102	148	56	136	51	54	0.01	0.14
แม่กวางอุดมธารา	295	263	249	144	55	75	29	61	23	25	0.10	0.04
กิวลม	106	106	103	97	91	53	50	49	47	48	0.39	0.57
กิวคองหมา	209	170	164	160	94	103	61	97	57	59	0.00	0.31
แควน้อยบำรุงแดน	1,080	939	896	627	67	415	44	372	40	41	0.00	1.12
แม่มอก	110	110	94	45	41	33	30	17	16	18	0.00	0.07
<b>ตะวันออกเฉียงเหนือ</b>												
ห้วยหลวง	136	136	129	56	41	57	42	50	37	39	0.00	0.11
น้ำอูน	780	520	475	377	72	267	51	222	43	47	0.00	1.44
น้ำพุง*	200	165	157	117	71	87	53	79	48	51	0.00	0.00
จุฬารัตน์*	181	164	127	117	71	45	27	8	5	6	0.08	0.00
อุบลรัตน์*	4,640	2,431	1,850	759	31	476	20	-105	-4	-6	0.07	0.50
ลำปาว	2,450	1,980	1,880	1,089	55	1,336	67	1,236	62	66	0.00	5.58
ลำตะคอง	445	314	292	242	77	148	47	125	40	43	0.05	0.52
ลำพระเพลิง	242	155	154	74	48	22	14	20	13	13	0.02	0.00
มูลบน	350	141	134	68	48	48	34	41	29	31	0.00	0.05
ลำแจะ	325	275	268	160	58	80	29	73	27	27	0.01	0.45
ลำนางรอง	197	121	118	39	32	22	19	19	16	16	0.03	0.00
สิรินธร*	1,966	1,966	1,135	1,152	59	1,668	85	836	43	74	0.00	0.00
<b>กลาง</b>												
ป่าสักชลสิทธิ์	960	960	957	517	54	215	22	212	22	22	0.00	0.43
ทับเสลา	190	160	143	42	26	36	22	19	12	13	0.00	0.00
กระเสียว	390	299	259	71	24	61	20	21	7	8	0.00	0.02
<b>ตะวันตก</b>												
ศรีนครินทร์*	18,770	17,745	7,480	16,092	91	14,854	84	4,589	26	61	0.69	12.98
วชิราลงกรณ*	11,000	8,860	5,848	7,143	81	6,811	77	3,799	43	65	2.61	15.07
<b>ตะวันออก</b>												
ขุนด่านปราการชล	225	224	219	154	69	144	64	139	62	63	0.00	1.65
คลองสิียด	450	420	390	285	68	102	24	72	17	19	0.00	1.38
บางพระ	127	117	105	80	69	50	43	38	32	36	0.10	0.33
หนองปลาไหล	206	164	150	144	88	48	29	35	21	23	0.26	0.19
ประแสร์	322	295	275	221	75	115	39	95	32	34	0.00	0.41
นฤปดินทรจินดา	338	295	276	253	86	201	68	181	61	66	0.04	1.19
<b>ใต้</b>												
แก่งกระจาน	900	710	645	603	85	432	61	367	52	57	0.67	1.64
ปราณบุรี	490	391	373	340	87	266	68	248	63	66	0.01	0.19
ราชประภา*	6,144	5,639	4,287	4,680	83	3,680	65	2,328	41	54	1.78	5.57
บางยาง*	1,590	1,454	1,178	1,119	77	1,081	74	804	55	68	2.74	3.56

ต่ำกว่า 30 %  
รวม 14 แห่ง

ตั้งแต่ 31 - 50%  
รวม 8 แห่ง

ตั้งแต่ 51-80%  
รวม 13 แห่ง

มากกว่า 80%  
รวม 0 แห่ง



## 2.3 สภาพน้ำในอ่างเก็บน้ำ 4 เขื่อนหลักกลุ่มเจ้าพระยา (ข้อมูล วันที่ 13 ม.ค. 63)

สภาพน้ำในอ่างเก็บน้ำ ภูมิพล สิริกิติ์ แควน้อยฯ และป่าสักฯ วันที่ 13 มกราคม 2563

อ่างเก็บน้ำ	ปริมาณน้ำในอ่างฯ		ปริมาณน้ำใช้การได้		ปริมาณน้ำไหลลงอ่างฯ		ปริมาณน้ำระบาย		รับน้ำได้อีก
	ปี 2563	% ความจุ	ปริมาตรน้ำ	% ใช้การ	วันนี้	เมื่อวาน	วันนี้	เมื่อวาน	
ภูมิพล	5,458	41	1,658	17	1.60	0.00	7.00	7.00	8,004
สิริกิติ์	4,719	50	1,869	28	2.48	2.31	9.11	8.95	4,791
ภูมิพล+สิริกิติ์	10,177	44	3,527	22	4.08	2.31	16.11	15.95	12,795
แควน้อยฯ	415	44	372	41	0.00	0.00	1.12	1.12	524
ป่าสักชลสิทธิ์	215	22	212	22	0.00	0.00	0.43	0.43	745
<b>รวมทั้งหมด</b>	<b>10,806</b>	<b>43</b>	<b>4,110</b>	<b>23</b>	<b>4.08</b>	<b>2.31</b>	<b>17.66</b>	<b>17.50</b>	<b>14,065</b>

(หน่วย : ล้าน ลบ.ม.)

## 2.4 สถานการณ์น้ำลุ่มน้ำเจ้าพระยา

**แม่น้ำปิง** ปริมาณน้ำไหลผ่านที่สถานี P.17 อ.บรรพตพิสัย จ.นครสวรรค์ วัดได้ 70.00 ลบ.ม./วินาที (เมื่อวาน 67.00 ลบ.ม./วินาที) ต่ำกว่าตลิ่ง 5.36 เมตร มี**แนวโน้มเพิ่มขึ้น**

**แม่น้ำน่าน** ปริมาณน้ำไหลผ่านที่สถานี N.67 อ.ชุมแสง จ.นครสวรรค์ วัดได้ 76.00 ลบ.ม./วินาที (เมื่อวาน 84.00 ลบ.ม./วินาที) ต่ำกว่าตลิ่ง 10.13 เมตร มี**แนวโน้มลดลง**

**แม่น้ำเจ้าพระยา** ปริมาณน้ำไหลผ่านที่สถานี C.2 อ.เมืองนครสวรรค์ วัดได้ 160.00 ลบ.ม./วินาที (เมื่อวาน 175.00 ลบ.ม./วินาที) ต่ำกว่าตลิ่ง 9.23 เมตรมี**แนวโน้มลดลง** และมีปริมาณน้ำไหลผ่านท้ายเขื่อนเจ้าพระยา (C.13) ในอัตรา 95.00 ลบ.ม./วินาที (เมื่อวาน 95.00 ลบ.ม./วินาที) ไหลผ่านสถานีวัดน้ำ C.29A อ.บางไทร มีปริมาณน้ำไหลผ่านเฉลี่ย 97.00 ลบ.ม./วินาที (เมื่อวาน 104.00 ลบ.ม./วินาที)

## 2.5 สภาพน้ำในอ่างเก็บน้ำขนาดกลาง (ข้อมูล วันที่ 13 ม.ค. 63)

ข้อมูลวันที่ 13 มกราคม 2563															
สรุปอ่างขนาดกลางที่มีปริมาตรในช่วง <=30 % และ >80 %															
<=30 %				31 - 50 %				>50-80%				>80 %			
ภาค	จำนวน	สขป.	จำนวน	ภาค	จำนวน	สขป.	จำนวน	ภาค	จำนวน	สขป.	จำนวน	ภาค	จำนวน	สขป.	จำนวน
เหนือ	26	1	4	เหนือ	27	1	6	เหนือ	20	1	4	เหนือ	2	1	1
		2	17			2	12			2	9			2	1
		3	2			3	2			3	1			3	0
		4	3			4	7			4	6			4	0
ตะวันออก เฉียงเหนือ	49	5	15	ตะวันออก เฉียงเหนือ	45	5	16	ตะวันออก เฉียงเหนือ	89	5	17	ตะวันออก เฉียงเหนือ	35	5	5
		6	12			6	13			6	26			6	1
		7	3			7	4			7	28			7	12
		8	19			8	12			8	18			8	17
ตะวันออก	10	9	10	ตะวันออก	11	9	11	ตะวันออก	18	9	18	ตะวันออก	12	9	12
กลาง	7	10	6	กลาง	7	10	7	กลาง	5	10	4	กลาง	3	10	2
		11	0			11	0			11	0			11	0
		12	1			12	0			12	1			12	1
ตะวันตก	1	13	1	ตะวันตก	2	13	2	ตะวันตก	2	13	2	ตะวันตก	2	13	2
ใต้	4	14	2	ใต้	5	14	3	ใต้	25	14	12	ใต้	5	14	0
		15	2			15	1			15	6			15	4
		16	0			16	1			16	6			16	1
		17	0			17	0			17	1			17	0
<b>รวม</b>	<b>97</b>	<b>รวม</b>	<b>97</b>	<b>รวม</b>	<b>97</b>	<b>รวม</b>	<b>97</b>	<b>รวม</b>	<b>159</b>	<b>รวม</b>	<b>159</b>	<b>รวม</b>	<b>59</b>	<b>รวม</b>	<b>59</b>

รวมทั้งหมด 412 แห่ง

## 2.6 การจัดสรรน้ำฤดูแล้ง

อ่างเก็บน้ำ	แผน (ล้าน ลบ.ม.)	ผลการจัดสรร (ล้าน ลบ.ม.)	คงเหลือ (ล้าน ลบ.ม.)
ทั่วประเทศ (13 ม.ค. 63)	17,699	6,464 (37%)	11,235 (63%)
เจ้าพระยา (4 เขื่อน) (13 ม.ค. 63)	4,000	1,995 (50%)	2,005 (50%)

## 3. วิเคราะห์สถานการณ์

### 3.1 คาดการณ์ปริมาณฝนจากแบบจำลองบรรยากาศของกรมอุตุนิยมวิทยา (3วันล่วงหน้า)

- วันที่ 13 ม.ค. 63 (วันที่ 13 ม.ค. 63 เวลา 07.00 น.– 14 ม.ค. 63 เวลา 07.00 น.) มีฝนตกปานกลาง (10.1 มม.-35.0 มม.) บริเวณพื้นที่ จ.สุราษฎร์ธานี และจ.นครศรีธรรมราช
- วันที่ 14 ม.ค. 63 (วันที่ 14 ม.ค. 63 เวลา 07.00 น.– 15 ม.ค. 63 เวลา 07.00 น.) ไม่มีฝนตก เกิน 10 มม. ในประเทศไทย
- วันที่ 15 ม.ค. 63 (วันที่ 15 ม.ค. 63 เวลา 07.00 น.– 16 ม.ค. 63 เวลา 07.00 น.) ไม่มีฝนตก เกิน 10 มม. ในประเทศไทย

### 3.2 คาดการณ์ปริมาณน้ำ (วันที่ 14 ม.ค.63)

คาดการณ์ปริมาณน้ำไหลผ่านลุ่มน้ำปิงที่สถานี P.17 อ.บรรพตพิสัย จ.นครสวรรค์ จะมีปริมาณน้ำไหลผ่าน 73.00 ลบ.ม./วินาทีที่มี**แนวโน้มเพิ่มขึ้น** ส่วนลุ่มน้ำน่านที่สถานี N.67 อ.ชุมแสง จ.นครสวรรค์ จะมีปริมาณน้ำไหลผ่าน 71.00 ลบ.ม./วินาที มี**แนวโน้มลดลง** โดยจะทำให้ในลุ่มน้ำเจ้าพระยาที่สถานี C.2 อ.เมืองนครสวรรค์ จ.นครสวรรค์ จะมีปริมาณน้ำผ่าน 153.00 ลบ.ม./วินาที มี**แนวโน้มลดลง**

## 4. รายงานสถานการณ์ค่าความเค็ม (ข้อมูล วันที่ 13 ม.ค. 63)

แม่น้ำ	สถานีเฝ้าระวัง	เกณฑ์เฝ้าระวัง (กรัม/ลิตร)	ค่าความเค็ม (กรัม/ลิตร)
เจ้าพระยา	ประปาสำแล	0.25	0.18
ปราจีน-บางปะกง	ปราจีนบุรี	2.00	0.08
ท่าจีน	ปากคลองจินดา	0.75	0.26
แม่กลอง	ปากคลองดำเนินสะดวก	2.00	0.26

## 5. สรุปผลการวิเคราะห์สถานการณ์

สภาพน้ำใช้การในอ่างเก็บน้ำขนาดใหญ่ที่มีปริมาณน้ำน้อยกว่าหรือเท่ากับ 30% ของความจุอ่างมีจำนวน 14 แห่ง อ่างเก็บน้ำขนาดใหญ่ที่มีปริมาณน้ำระหว่าง 30 - 50% ของความจุอ่าง มีจำนวน 8 แห่ง อ่างเก็บน้ำขนาดใหญ่ที่มีปริมาณน้ำตั้งแต่ 51-80% ของความจุอ่าง มีจำนวน 13 แห่ง และอ่างเก็บน้ำขนาดใหญ่ที่มีปริมาณน้ำมากกว่า 80% ของความจุอ่าง มีจำนวน 0 แห่ง

สภาพน้ำในอ่างเก็บน้ำขนาดกลางจำนวน 412 แห่ง วันที่ 13 ม.ค. 63 แบ่งได้ ดังนี้

- อ่างเก็บน้ำขนาดกลางที่มีปริมาณน้ำน้อยกว่าหรือเท่ากับ 30% มีจำนวน 97 แห่ง
- อ่างเก็บน้ำขนาดกลางที่มีปริมาณน้ำมากกว่า 30 – 50% มีจำนวน 97 แห่ง
- อ่างเก็บน้ำขนาดกลางที่มีปริมาณน้ำมากกว่า 50 – 80% มีจำนวน 159 แห่ง
- อ่างเก็บน้ำขนาดกลางที่มีปริมาณน้ำมากกว่า 80% มีจำนวน 59 แห่ง

## 6. ข้อปฏิบัติ

1. สขป.1 – 13 พิจารณาบริหารจัดการน้ำในอ่างเก็บน้ำขนาดใหญ่ และขนาดกลาง เพื่อเก็บกักน้ำไว้ใช้ในฤดูแล้ง 2562/63 หรือระบายน้ำตามความจำเป็น

2. สำหรับอ่างเก็บน้ำขนาดกลางและขนาดใหญ่ที่มีปริมาณน้ำเก็บกักน้อยกว่า 30% ให้พิจารณาจัดสรรน้ำเฉพาะเพื่อการอุปโภค-บริโภค รักษาระบบนิเวศ และสำรองน้ำไว้ใช้ เป็นสำคัญสำหรับอ่างเก็บน้ำขนาดกลางและขนาดใหญ่ที่มีปริมาณน้ำเก็บกักน้อยกว่า 60% ให้บริหารจัดการน้ำหรือระบายน้ำตามแผนการจัดสรรน้ำอย่างระมัดระวังเพื่อลดความเสี่ยงจากการขาดแคลนน้ำ

3. จากการติดตามคุณภาพน้ำ (ค่าความเค็ม) ที่สถานีสำแลในการผลิตน้ำประปาพบว่าลิ้มความเค็มยังอยู่ในสถานการณ์ที่ต้องเฝ้าระวัง จึงเห็นควรพิจารณาดำเนินการ ดังนี้

3.1. ควบคุมอัตราการระบายที่เขื่อนพระรามหก 15 cms

3.2. ผส.บอ.ประสาน กปน.ในการลำเลียงน้ำเพื่อควบคุมค่าความเค็ม

3.3. ผส.คก. ติดตั้งเครื่องสูบน้ำเพิ่มเติมที่บริเวณ ปตร.พระยาบรรลือ เพื่อเพิ่มปริมาณน้ำในคลองพระบรรลือ โดยประสานกับ ผคบ.พระยาบรรลือ

3.4. ผส.ขป.11 ควบคุม/กำกับในการลำเลียงน้ำผ่านคลองพระยาบรรลือสู่ แม่น้ำเจ้าพระยา อยู่ในเกณฑ์ 30 cms.

3.5. ผส.ขป.12 ควบคุม/กำกับ ให้มีการระบายน้ำผ่าน ปตร.สองพี่น้อง อยู่ในเกณฑ์ 25 cms โดยประสานกับ ผส.ขป.13 ให้รักษาระดับน้ำบริเวณ ปตร.พระยาบรรลือ ให้สามารถสูบน้ำเข้าคลองพระยาบรรลือได้

3.6. ผส.ขป.13 ควบคุม/กำกับการระบายน้ำผ่านคลองจรเข้สามพัน, คลองท่าสาร-บางปลา และคลองประปา ให้เป็นไปตามแผน โดยประสานงานกับ ผส.บอ.

4. ตั้งศูนย์อำนวยการเฉพาะกิจแก้ไขและบรรเทาวิกฤตภัยแล้งปี 2562/63 กรมชลประทาน เป็นศูนย์บัญชาการ ประสานการปฏิบัติงาน เฝ้าระวัง ติดตาม รวมทั้งแจ้งเตือนภัยให้กับประชาชน รวมถึง วิเคราะห์สถานการณ์ เพื่อจัดเตรียมวัสดุ อุปกรณ์ เครื่องจักร เครื่องมือ ในการบรรเทาความเดือดร้อนจากภัยแล้ง