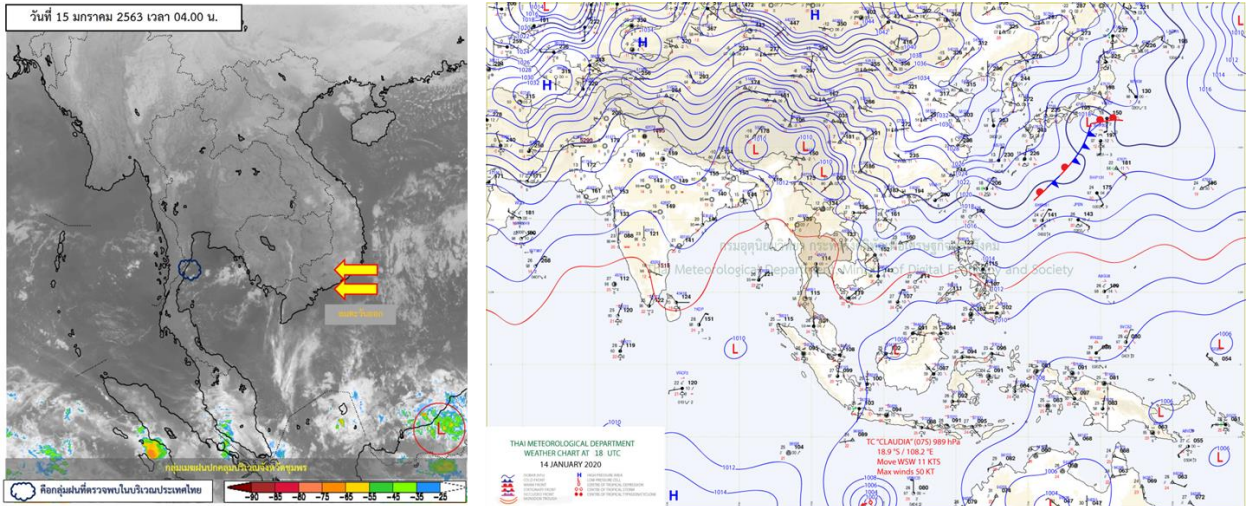


รายงานสรุปศูนย์ปฏิบัติการน้ำอัจฉริยะ
เรื่อง สถานการณ์น้ำและการเฝ้าระวัง
ประจำวันพุธที่ 15 มกราคม พ.ศ. 2563

1. สภาพอากาศและปริมาณฝน

1.1 สภาพอากาศ (กรมอุตุนิยมวิทยา)



บริเวณความกดอากาศสูงหรือมวลอากาศเย็นจากประเทศจีนยังคงแผ่ลงมาปกคลุมภาคตะวันออกเฉียงเหนือและทะเลจีนใต้ ส่วนกระแสลมฝ่ายตะวันตกในระดับบนยังคงพัดพาความหนาวเย็นจากเทือกเขาหิมาลัยเข้ามาปกคลุมภาคเหนือ ส่งผลให้ภาคเหนือและภาคตะวันออกเฉียงเหนือตอนบนมีอากาศเย็นถึงหนาวในตอนเช้า ในขณะที่มีลมตะวันออกเฉียงใต้พัดปกคลุมภาคตะวันออกเฉียงใต้และภาคกลาง ทำให้บริเวณดังกล่าวมีฝนฟ้าคะนองเกิดขึ้น สำหรับลมฝ่ายตะวันตกยังคงพัดปกคลุมภาคใต้และอ่าวไทย และมีหย่อมความกดอากาศต่ำบริเวณเกาะบอร์เนียว ส่วนพายุระดับ 4 (โซนร้อนกำลังแรง) “CLAUDIA” บริเวณซีกโลกใต้ ไม่มีผลกระทบต่อลักษณะอากาศของประเทศไทย

1.2 สภาพฝน

ปริมาณฝนสูงสุด 5 อันดับ จากสำนักงานทรัพยากรน้ำแห่งชาติ เวลา 07.00 น. วันที่ 14 ม.ค.63 ถึง เวลา 07.00 น. วันที่ 15 ม.ค.63 ตามลำดับ ดังนี้

1. เขตบางขุนเทียน จ.กรุงเทพมหานคร	วัดปริมาณฝนได้	24.5	มม.
2. เขตบางบอน จ.กรุงเทพมหานคร	วัดปริมาณฝนได้	15.0	มม.
3. เขตหนองแขม จ.กรุงเทพมหานคร	วัดปริมาณฝนได้	14.0	มม.
4. เขตประเวศ จ.กรุงเทพมหานคร	วัดปริมาณฝนได้	9.0	มม.
5. เขตจอมทอง จ.กรุงเทพมหานคร	วัดปริมาณฝนได้	8.0	มม.

2. สถานการณ์น้ำท่าและสภาพน้ำในอ่างเก็บน้ำ

2.1 สถานการณ์น้ำท่าในลุ่มน้ำต่างๆ (15 ม.ค. 63 เวลา 06.00 น.)

แม่น้ำ	สถานี	ที่ตั้งสถานี	ตลิ่ง	ความจุ	ระดับน้ำ	ปริมาณน้ำ		ต่ำ(-) สูง(+) กว่าตลิ่ง	อยู่ใน เกณฑ์	แนวโน้ม	
						วันนี้	เมื่อวาน				
			ม.	ม. ³ / วิ.	ม.	ม. ³ / วิ.	ม. ³ / วิ.				
1. ปิง	P.1	สะพานนารัฐ อำเภอเมือง	จังหวัดเชียงใหม่	3.70	445	1.16	6.60	4.00	-2.54	น้อย	เพิ่มขึ้น
	P.7A	สะพานบ้านห้วยยาง อำเภอเมือง	จังหวัดกำแพงเพชร	5.34	3,000	0.31	84.92	83.20	-5.03	น้อย	เพิ่มขึ้น
	P.17	บ้านท่าจั่ว อำเภอบรรพตพิสัย	จังหวัดนครสวรรค์	39.80	2,990	34.48	75.00	72.00	-5.32	น้อย	เพิ่มขึ้น
2. วัง	W.1C	สะพานเสตุวารี อำเภอเมือง	จังหวัดลำปาง	5.20	651	-0.55	0.35	0.39	-5.75	น้อย	ทรงตัว
	W.4A	บ้านวังหมื่น อำเภอสามเงา	จังหวัดตาก	8.00	700	0.15	0.00	0.00	-7.85	น้อย	ทรงตัว
3. ยม	Y.1C	สะพานบ้านน้ำโค้ง อำเภอเมือง	จังหวัดแพร่	8.20	993	0.01	2.93	3.39	-8.19	น้อย	ลดลง
4. น่าน	N.1	หน้าสำนักงานป่าไม้ อำเภอเมือง	จังหวัดน่าน	7.00	1,217	-0.25	6.85	7.51	-7.25	น้อย	ลดลง
	N.5A	สะพานเอกาทรถ อำเภอเมือง	จังหวัดพิษณุโลก	10.37	1,365	0.82	52.01	61.05	-9.55	น้อย	ลดลง
	N.67	สะพานบ้านเกยไชย อำเภอชุมแสง	จังหวัดนครสวรรค์	28.30	1,579	18.14	74.00	71.00	-10.16	น้อย	เพิ่มขึ้น
5. เจ้าพระยา	C.2	ค่ายจิรประวัติ อำเภอเมือง	จังหวัดนครสวรรค์	26.20	3,590	16.96	158.00	156.00	-9.24	น้อย	เพิ่มขึ้น
	C.13	ท้ายเขื่อนเจ้าพระยา อำเภอสรรพยา	จังหวัดชัยนาท	16.34	2,840	5.78	90.00	95.00	-10.56	น้อย	ลดลง
6. ป่าสัก	S.28	ท้ายเขื่อนป่าสักชลสิทธิ์ อำเภอพัฒนานิคม	จังหวัดลพบุรี	31.46	1,175	16.67	4.00	4.00	-14.79	น้อย	ทรงตัว
	M.7	สะพานเสรีประชาธิปไตย อำเภอเมือง	จังหวัดอุบลราชธานี	7.00	2,300	1.97	19.17	19.17	-5.03	น้อย	ทรงตัว
8. สี	E.20A	บ้านบ้านฟ้าหยาด อำเภอมหาชนะชัย	จังหวัดยโสธร	10.00	1,105	3.80	4.10	10.30	-6.20	น้อย	ลดลง
9. เพชรบุรี	B.9	บ้านสระเห็ด อำเภอท่าช้าง	จังหวัดเพชรบุรี	6.60	355	2.50	17.50	12.10	-4.10	น้อย	เพิ่มขึ้น
	B.6A	สะพานท่าเกวียน อำเภอแก่งกระจาน	จังหวัดเพชรบุรี	6.00	260	0.44	0.20	0.15	-5.56	น้อย	เพิ่มขึ้น
	B.15	สะพานเทศบาล อำเภอเมือง	จังหวัดเพชรบุรี	5.40	150	0.36	0.00	0.00	-5.04	น้อย	ทรงตัว
10. ทะเลสาบสงขลา	X.44	คลองอูตะกา อำเภอหาดใหญ่	จังหวัดสงขลา	7.40	530	0.43	20.55	19.85	-6.97	น้อย	เพิ่มขึ้น
	X.170	บ้านคลองลำ อำเภอศรีนครินทร์	จังหวัดพัทลุง	25.20	290	20.82	15.60	16.20	-4.38	น้อย	ลดลง
11. ภาคใต้ฝั่งตะวันออก	X.180	สะพานเทศบาล อำเภอเมือง	จังหวัดชุมพร	3.80	199	0.21	21.40	26.60	-3.59	น้อย	ลดลง
	X.119A	สะพานสันต อำเภอสุโขทัย	จังหวัดราชบุรี	8.20	204	3.98	25.00	27.00	-4.22	น้อย	ลดลง
	X.53A	คลองชุมพร อำเภอเมือง	จังหวัดชุมพร	9.30	161	2.26	1.60	1.70	-7.04	น้อย	ลดลง
	X.212	คลองหลังสวน อำเภอหลังสวน	จังหวัดชุมพร	6.00	1,460	-0.18	68.00	80.00	-6.18	น้อย	ลดลง
12. ภาคใต้ฝั่งตะวันตก	X.186	คลองตะกั่วป่า อำเภอตะกั่วป่า	จังหวัดพังงา	4.40	757	1.53	214.90	198.00	-2.87	ปกติ	เพิ่มขึ้น
	X.234	บ้านป่าหมาก อำเภอเมือง	จังหวัดตรัง	6.40	445	1.38	68.00	68.50	-5.02	ปกติ	ลดลง

○ น้ำใช้การทั้งประเทศ (อ่างเก็บน้ำขนาดใหญ่)

- ปี 2559 มีน้ำ 15,423 ล้าน ลบ.ม. คิดเป็น 33%
- ปี 2562 มีน้ำ 29,517 ล้าน ลบ.ม. คิดเป็น 62%
- ปี 2563 มีน้ำ 19,777 ล้าน ลบ.ม. คิดเป็น 42%
- ปี 2563 **มากกว่า** ปี 2559 จำนวน 4,354 ล้าน ลบ.ม.
- ปี 2563 **น้อยกว่า** ปี 2562 จำนวน 9,740 ล้าน ลบ.ม.

○ น้ำใช้การในลุ่มเจ้าพระยา

- ปี 2559 มีน้ำ 3,655 ล้าน ลบ.ม. คิดเป็น 20%
- ปี 2562 มีน้ำ 10,272 ล้าน ลบ.ม. คิดเป็น 57%
- ปี 2563 มีน้ำ 4,075 ล้าน ลบ.ม. คิดเป็น 22%
- ปี 2563 **มากกว่า** ปี 2559 จำนวน 420 ล้าน ลบ.ม.
- ปี 2563 **น้อยกว่า** ปี 2562 จำนวน 6,197 ล้าน ลบ.ม.

2.2 สภาพน้ำใช้การในอ่างเก็บน้ำขนาดใหญ่ (ข้อมูล วันที่ 15 ม.ค. 63)

ภาค อ่างเก็บน้ำเขื่อน	ความจุ ที่ รณศ. (ล้าน ม. ³)	ความจุ ที่ รณก. (ล้าน ม. ³)	ความจุ น้ำ ใช้การ (ล้าน ม. ³)	ณ วันที่							ไหลลง วันนี้ (ล้าน ม. ³)	ระบาย วันนี้ (ล้าน ม. ³)
				ปี2562		ปี2563						
				ปริมาตร (ล้าน ม. ³)	% รณก.	ปริมาตร (ล้าน ม. ³)	% รณก.	ปริมาตรใช้การ (ล้าน ม. ³)	% รณก.	% ใช้การ		
เหนือ												
ภูมิพล*	13,462	13,462	9,662	8,742	65	5,443	40	1,643	12	17	0.01	7.00
สิริกิติ์*	10,508	9,510	6,660	7,094	75	4,704	49	1,854	19	28	2.66	9.28
แม่จัดสมบูรณ์ชล	323	265	253	269	101	147	55	135	51	53	0.00	0.14
แม่กวางอุดมธารา	295	263	249	143	54	75	29	61	23	25	0.10	0.04
กัวลม	106	106	103	91	86	53	50	49	46	48	0.49	0.30
กัวคองหมา	209	170	164	157	92	102	60	96	56	59	0.00	0.31
แควน้อยบำรุงแดน	1,080	939	896	623	66	411	44	368	39	41	1.40	3.84
แม่มอก	110	110	94	45	41	33	30	17	16	18	0.02	0.02
ตะวันออกเฉียงเหนือ												
ห้วยหลวง	136	136	129	56	41	56	41	50	37	38	0.00	0.11
น้ำฮูน	780	520	475	372	71	264	51	219	42	46	0.00	1.18
น้ำพุง*	200	165	157	116	71	87	53	79	48	51	0.07	0.00
อุพารักษ์*	181	164	127	117	71	45	27	8	5	6	0.01	0.00
อุบลรัตน์*	4,640	2,431	1,850	756	31	473	19	-108	-4	-6	0.07	0.50
ลำปาว	2,450	1,980	1,880	1,078	54	1,322	67	1,222	62	65	0.00	5.57
ลำตะคอง	445	314	292	241	77	146	47	124	39	42	0.04	0.52
ลำพระเพลิง	242	155	154	74	48	21	14	20	13	13	0.00	0.01
มูลบน	350	141	134	68	48	48	34	41	29	30	0.00	0.05
ลำแซะ	325	275	268	159	58	79	29	72	26	27	0.00	0.45
ลำนางรอง	197	121	118	39	32	22	18	19	16	16	0.00	0.00
สิรินธร*	1,966	1,966	1,135	1,143	58	1,665	85	834	42	73	0.00	0.00
กลาง												
ป่าสักชลสิทธิ์	960	960	957	509	53	213	22	210	22	22	0.00	0.43
ทับเสลา	190	160	143	42	26	36	22	19	12	13	0.00	0.00
กระเสียว	390	299	259	70	24	60	20	20	7	8	0.00	0.27
ตะวันตก												
ศรีนครินทร์*	18,770	17,745	7,480	16,077	91	14,831	84	4,566	26	61	6.05	14.01
วชิราลงกรณ์*	11,000	8,860	5,848	7,122	80	6,781	77	3,769	43	64	3.22	18.97
ตะวันออก												
ขุนด่านปราการชล	225	224	219	151	67	142	63	137	61	63	0.00	0.31
คลองสิียด	450	420	390	281	67	99	24	69	17	18	0.00	1.43
บางพระ	127	117	105	80	69	50	42	38	32	36	0.45	0.33
หนองปลาไหล	206	164	150	143	87	47	29	34	21	22	0.25	0.19
ประแสร์	322	295	275	219	74	113	38	93	32	34	0.00	0.50
นฤปดินทรจินดา	338	295	276	252	85	198	67	179	61	65	0.05	1.19
ใต้												
แก่งกระจาน	900	710	645	600	85	430	61	365	51	57	0.46	2.16
ปราณบุรี	490	391	373	339	87	266	68	248	63	66	1.14	1.32
รัชชประภา*	6,144	5,639	4,287	4,672	83	3,669	65	2,317	41	54	1.78	6.96
บางยาง*	1,590	1,454	1,178	1,122	77	1,078	74	802	55	68	2.73	3.54

ต่ำกว่า 30 %
รวม 15 แห่ง

ตั้งแต่ 31 - 50%
รวม 7 แห่ง

ตั้งแต่ 51-80%
รวม 13 แห่ง

มากกว่า 80%
รวม 0 แห่ง



2.3 สภาพน้ำในอ่างเก็บน้ำ 4 เขื่อนหลักกลุ่มเจ้าพระยา (ข้อมูล วันที่ 15 ม.ค. 63)

สภาพน้ำในอ่างเก็บน้ำ ภูมิพล สิริกิติ์ แควน้อยฯ และป่าสักฯ วันที่ 15 มกราคม 2563

อ่างเก็บน้ำ	ปริมาณน้ำในอ่างฯ		ปริมาณน้ำใช้การได้		ปริมาณน้ำไหลลงอ่างฯ		ปริมาณน้ำระบาย		รับน้ำได้อีก
	ปี 2563	% ความจุ	ปริมาณน้ำ	% ใช้การ	วันนี้	เมื่อวาน	วันนี้	เมื่อวาน	
ภูมิพล	5,443	40	1,643	17	0.01	0.10	7.00	7.00	8,019
สิริกิติ์	4,704	49	1,854	28	2.66	2.65	9.28	9.28	4,806
ภูมิพล+สิริกิติ์	10,147	44	3,497	21	2.67	2.75	16.28	16.28	12,825
แควน้อยฯ	411	44	368	41	1.41	0.07	3.85	1.12	528
ป่าสักชลสิทธิ์	213	22	210	22	0.00	0.00	0.43	0.44	747
รวมทั้งหมด	10,771	43	4,075	22	4.08	2.82	20.56	17.84	14,100

(หน่วย : ล้าน ลบ.ม.)

2.4 สถานการณ์น้ำลุ่มน้ำเจ้าพระยา

แม่น้ำปิง ปริมาณน้ำไหลผ่านที่สถานี P.17 อ.บรรพตพิสัย จ.นครสวรรค์ วัดได้ 75.00 ลบ.ม./วินาที (เมื่อวาน 72.00 ลบ.ม./วินาที) ต่ำกว่าตลิ่ง 5.32 เมตร มี**แนวโน้มเพิ่มขึ้น**

แม่น้ำน่าน ปริมาณน้ำไหลผ่านที่สถานี N.67 อ.ชุมแสง จ.นครสวรรค์ วัดได้ 74.00 ลบ.ม./วินาที (เมื่อวาน 71.00 ลบ.ม./วินาที) ต่ำกว่าตลิ่ง 10.16 เมตร มี**แนวโน้มเพิ่มขึ้น**

แม่น้ำเจ้าพระยา ปริมาณน้ำไหลผ่านที่สถานี C.2 อ.เมืองนครสวรรค์ วัดได้ 158.00 ลบ.ม./วินาที (เมื่อวาน 156.00 ลบ.ม./วินาที) ต่ำกว่าตลิ่ง 9.24 เมตรมี**แนวโน้มเพิ่มขึ้น** และมีปริมาณน้ำไหลผ่านท้ายเขื่อนเจ้าพระยา (C.13) ในอัตรา 90.00 ลบ.ม./วินาที (เมื่อวาน 95.00 ลบ.ม./วินาที) ไหลผ่านสถานีวัดน้ำ C.29A อ.บางไทร มีปริมาณน้ำไหลผ่านเฉลี่ย 84.00 ลบ.ม./วินาที (เมื่อวาน 90.00 ลบ.ม./วินาที)

2.5 สภาพน้ำในอ่างเก็บน้ำขนาดกลาง (ข้อมูล วันที่ 15 ม.ค. 63)

ข้อมูลวันที่ 15 มกราคม 2563															
สรุปอ่างขนาดกลางที่มีปริมาณในช่วง <=30 % และ >80 %															
<=30 %				31 - 50 %				>50-80%				>80 %			
ภาค	จำนวน	สขป.	จำนวน	ภาค	จำนวน	สขป.	จำนวน	ภาค	จำนวน	สขป.	จำนวน	ภาค	จำนวน	สขป.	จำนวน
เหนือ	27	1	5	เหนือ	27	1	5	เหนือ	19	1	4	เหนือ	2	1	1
		2	17			2	12			2	9			2	1
		3	2			3	2			3	1			3	0
		4	3			4	8			4	5			4	0
ตะวันออกเฉียงเหนือ	49	5	15	ตะวันออกเฉียงเหนือ	47	5	17	ตะวันออกเฉียงเหนือ	89	5	17	ตะวันออกเฉียงเหนือ	33	5	4
		6	12			6	13			6	27			6	0
		7	3			7	5			7	27			7	12
		8	19			8	12			8	18			8	17
ตะวันออกเฉียง	10	9	10	ตะวันออกเฉียง	12	9	12	ตะวันออกเฉียง	18	9	18	ตะวันออกเฉียง	11	9	11
กลาง	7	10	6	กลาง	7	10	7	กลาง	5	10	4	กลาง	3	10	2
		11	0			11	0			11	0			11	0
		12	1			12	0			12	1			12	1
ตะวันตก	1	13	1	ตะวันตก	3	13	3	ตะวันตก	1	13	1	ตะวันตก	2	13	2
ใต้	4	14	2	ใต้	5	14	3	ใต้	25	14	12	ใต้	5	14	0
		15	2			15	1			15	6			15	4
		16	0			16	1			16	6			16	1
		17	0			17	0			17	1			17	0
รวม	98	รวม	98	รวม	101	รวม	101	รวม	157	รวม	157	รวม	56	รวม	56

รวมทั้งหมด 412 แห่ง



2.6 การจัดสรรน้ำฤดูแล้ง

อ่างเก็บน้ำ	แผน (ล้าน ลบ.ม.)	ผลการจัดสรร (ล้าน ลบ.ม.)	คงเหลือ (ล้าน ลบ.ม.)
ทั่วประเทศ (15 ม.ค. 63)	17,699	6,645 (38%)	11,054 (62%)
เจ้าพระยา (4 เขื่อน) (15 ม.ค. 63)	4,000	2,051 (51%)	1,949 (49%)

3. วิเคราะห์สถานการณ์

3.1 คาดการณ์ปริมาณฝนจากแบบจำลองบรรยากาศของกรมอุตุนิยมวิทยา (3วันล่วงหน้า)

- วันที่ 15 ม.ค. 63 (วันที่ 15 ม.ค. 63 เวลา 07.00 น.– 16 ม.ค. 63 เวลา 07.00 น.) มีฝนตกปานกลาง (10.1 มม.-35.0 มม.) บริเวณพื้นที่จังหวัดชุมพร สุราษฎร์ธานี และนครศรีธรรมราช
- วันที่ 16 ม.ค. 63 (วันที่ 16 ม.ค. 63 เวลา 07.00 น.– 17 ม.ค. 63 เวลา 07.00 น.) ไม่มีฝนตกเกิน 10 มม. ในประเทศไทย
- วันที่ 17 ม.ค. 63 (วันที่ 17 ม.ค. 63 เวลา 07.00 น.– 18 ม.ค. 63 เวลา 07.00 น.) ไม่มีฝนตกเกิน 10 มม. ในประเทศไทย

3.2 คาดการณ์ปริมาณน้ำ (วันที่ 16 ม.ค.63)

คาดการณ์ปริมาณน้ำไหลผ่านลุ่มน้ำปิงที่สถานี P.17 อ.บรรพตพิสัย จ.นครสวรรค์ จะมีปริมาณน้ำไหลผ่าน 77.00 ลบ.ม./วินาที มีแนวโน้มเพิ่มขึ้น ส่วนลุ่มน้ำน่านที่สถานี N.67 อ.ชุมแสง จ.นครสวรรค์ จะมีปริมาณน้ำไหลผ่าน 78.00 ลบ.ม./วินาที มีแนวโน้มเพิ่มขึ้น โดยจะทำให้ในลุ่มน้ำเจ้าพระยาที่สถานี C.2 อ.เมืองนครสวรรค์ จ.นครสวรรค์ จะมีปริมาณน้ำผ่าน 161.00 ลบ.ม./วินาที มีแนวโน้มเพิ่มขึ้น

4. รายงานสถานการณ์ค่าความเค็ม (ข้อมูล วันที่ 15 ม.ค. 63)

แม่น้ำ	สถานีเฝ้าระวัง	เกณฑ์เฝ้าระวัง (กรัม/ลิตร)	ค่าความเค็ม (กรัม/ลิตร)
เจ้าพระยา	ประปาสำแล	0.25	0.19
ปราจีน-บางปะกง	ปราจีนบุรี	2.00	0.07
ท่าจีน	ปากคลองจินดา	0.75	0.29
แม่กลอง	ปากคลองดำเนินสะดวก	2.00	0.23

5. สรุปผลการวิเคราะห์สถานการณ์

สภาพน้ำใช้การในอ่างเก็บน้ำขนาดใหญ่ที่มีปริมาณน้ำน้อยกว่าหรือเท่ากับ 30% ของความจุอ่างมีจำนวน 15 แห่ง อ่างเก็บน้ำขนาดใหญ่ที่มีปริมาณน้ำระหว่าง 30 - 50% ของความจุอ่าง มีจำนวน 7 แห่ง อ่างเก็บน้ำขนาดใหญ่ที่มีปริมาณน้ำตั้งแต่ 51-80% ของความจุอ่าง มีจำนวน 13 แห่ง และอ่างเก็บน้ำขนาดใหญ่ที่มีปริมาณน้ำมากกว่า 80% ของความจุอ่าง มีจำนวน 0 แห่ง

สภาพน้ำในอ่างเก็บน้ำขนาดกลางจำนวน 412 แห่ง วันที่ 15 ม.ค. 63 แบ่งได้ ดังนี้

- อ่างเก็บน้ำขนาดกลางที่มีปริมาณน้ำน้อยกว่าหรือเท่ากับ 30% มีจำนวน 98 แห่ง
- อ่างเก็บน้ำขนาดกลางที่มีปริมาณน้ำมากกว่า 30 – 50% มีจำนวน 101 แห่ง
- อ่างเก็บน้ำขนาดกลางที่มีปริมาณน้ำมากกว่า 50 – 80% มีจำนวน 157 แห่ง
- อ่างเก็บน้ำขนาดกลางที่มีปริมาณน้ำมากกว่า 80% มีจำนวน 56 แห่ง

6. ข้อปฏิบัติ

1. สขป.1 – 13 พิจารณาบริหารจัดการน้ำในอ่างเก็บน้ำขนาดใหญ่ และขนาดกลาง เพื่อเก็บกักน้ำไว้ใช้ในฤดูแล้ง 2562/63 หรือระบายน้ำตามความจำเป็น

2. สำหรับอ่างเก็บน้ำขนาดกลางและขนาดใหญ่ที่มีปริมาณน้ำเก็บกักน้อยกว่า 30% ให้พิจารณาจัดสรรน้ำเฉพาะเพื่อการอุปโภค-บริโภค รักษาระบบนิเวศ และสำรองน้ำไว้ใช้ เป็นสำคัญสำหรับอ่างเก็บน้ำขนาดกลางและขนาดใหญ่ที่มีปริมาณน้ำเก็บกักน้อยกว่า 60% ให้บริหารจัดการน้ำหรือระบายน้ำตามแผนการจัดสรรน้ำอย่างระมัดระวังเพื่อลดความเสี่ยงจากการขาดแคลนน้ำ

3. จากการติดตามคุณภาพน้ำ (ค่าความเค็ม) ที่สถานีสำแลในการผลิตน้ำประปาพบว่าลิ้มความเค็มยังอยู่ในสถานการณ์ที่ต้องเฝ้าระวัง จึงเห็นควรพิจารณาดำเนินการ ดังนี้

3.1. ควบคุมอัตราการระบายที่เขื่อนพระรามหก 15 cms

3.2. ผส.บอ.ประสาน กปน.ในการลำเลียงน้ำเพื่อควบคุมค่าความเค็ม

3.3. ผส.คก. ติดตั้งเครื่องสูบน้ำเพิ่มเติมที่บริเวณ ปตร.พระยาบรรลือ เพื่อเพิ่มปริมาณน้ำในคลองพระบรรลือ โดยประสานกับ ผคบ.พระยาบรรลือ

3.4. ผส.ชป.11 ควบคุม/กำกับในการลำเลียงน้ำผ่านคลองพระยาบรรลือสู่ แม่น้ำเจ้าพระยา อยู่ในเกณฑ์ 30 cms.

3.5. ผส.ชป.12 ควบคุม/กำกับ ให้มีการระบายน้ำผ่าน ปตร.สองพี่น้อง อยู่ในเกณฑ์ 25 cms โดยประสานกับ ผส.ชป.13 ให้รักษาระดับน้ำบริเวณ ปตร.พระยาบรรลือ ให้สามารถสูบน้ำเข้าคลองพระยาบรรลือได้

3.6. ผส.ชป.13 ควบคุม/กำกับการระบายน้ำผ่านคลองจรเข้สามพัน,คลองท่าสาร-บางปลา และคลองประปา ให้เป็นไปตามแผน โดยประสานงานกับ ผส.บอ.

4. ตั้งศูนย์อำนวยการเฉพาะกิจแก้ไขและบรรเทาวิกฤตภัยแล้งปี 2562/63 กรมชลประทาน เป็นศูนย์บัญชาการ ประสานการปฏิบัติงาน เฝ้าระวัง ติดตาม รวมทั้งแจ้งเตือนภัยให้กับประชาชน รวมถึง วิเคราะห์สถานการณ์ เพื่อจัดเตรียมวัสดุ อุปกรณ์ เครื่องจักร เครื่องมือ ในการบรรเทาความเดือดร้อนจากภัยแล้ง