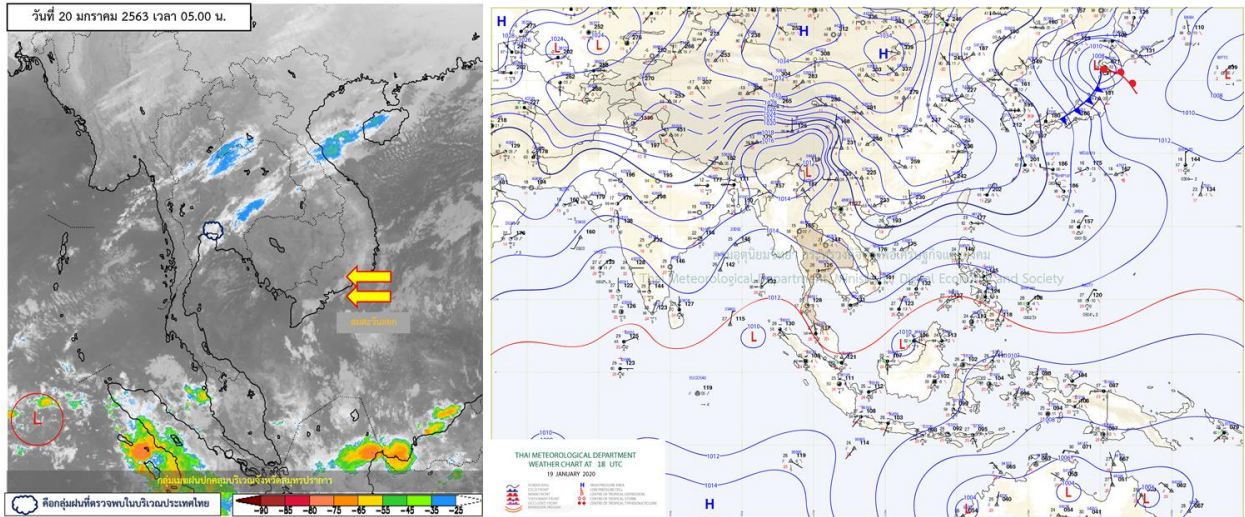


รายงานสรุปศูนย์ปฏิบัติการน้ำอัจฉริยะ
เรื่อง สถานการณ์น้ำและการเฝ้าระวัง
ประจำวันจันทร์ที่ 20 มกราคม พ.ศ. 2563

1. สภาพอากาศและปริมาณฝน

1.1 สภาพอากาศ (กรมอุตุนิยมวิทยา)



บริเวณความกดอากาศสูงหรือมวลอากาศเย็นระลอกใหม่กำลังปานกลางจากประเทศจีนได้แผ่ปกคลุมถึงภาคตะวันออกเฉียงเหนือตอนบนและทะเลจีนใต้แล้ว สำหรับคลื่นกระแสลมฝ่ายตะวันตกในระดับบนพัดพาความหนาวเย็นจากเทือกเขาหิมาลัยเคลื่อนเข้ามาปกคลุมภาคเหนือ ลักษณะเช่นนี้ทำให้ภาคเหนือและภาคตะวันออกเฉียงเหนือมีอากาศเย็นถึงหนาวในตอนเช้าและอุณหภูมิจะลดลง สำหรับลมฝ่ายตะวันตกยังคงพัดปกคลุมภาคใต้และอ่าวไทยตอนล่าง ทำให้ภาคใต้ตอนล่างมีฝนฟ้าคะนองเกิดขึ้นในระยะนี้

1.2 สภาพฝน

ปริมาณฝนสูงสุด 5 อันดับ จากสำนักงานทรัพยากรน้ำแห่งชาติ เวลา 07.00 น. วันที่ 19 ม.ค.63 ถึงเวลา 07.00 น. วันที่ 20 ม.ค.63 ตามลำดับ ดังนี้

1. อ.แวง จ.นราธิวาส	วัดปริมาณฝนได้	35.6	มม.
2. อ.สุคีริน จ.นราธิวาส	วัดปริมาณฝนได้	26.8	มม.
3. อ.ลานสกา จ.นครศรีธรรมราช	วัดปริมาณฝนได้	12.0	มม.
4. อ.จะนะ จ.นราธิวาส	วัดปริมาณฝนได้	10.2	มม.
5. อ.เจาะไอร้อง จ.นราธิวาส	วัดปริมาณฝนได้	9.8	มม.

2. สถานการณ์น้ำท่าและสภาพน้ำในอ่างเก็บน้ำ

2.1 สถานการณ์น้ำท่าในลุ่มน้ำต่างๆ (20 ม.ค. 63 เวลา 06.00 น.)

แม่ น้ำ	สถานี	ที่ตั้งสถานี	ตลิ่ง	ความจุ	ระดับน้ำ	ปริมาณน้ำ		ต่ำ(-) สูง(+) กว่าตลิ่ง	อยู่ใน เกณฑ์	แนวโน้ม		
						วันนี้	เมื่อวาน					
			ม.	ม. ³ / วิ.	ม.	ม. ³ / วิ.	ม. ³ / วิ.					
1. ปิง	P.1	สะพานนารัฐ	อำเภอเมือง	จังหวัดเชียงใหม่	3.70	445	1.03	2.75	0.70	-2.67	น้อย	เพิ่มขึ้น
	P.7A	สะพานบ้านห้วยยาง	อำเภอเมือง	จังหวัดกำแพงเพชร	5.34	3,000	0.31	84.92	86.46	-5.03	น้อย	ลดลง
	P.17	บ้านท่าจิว	อำเภอบรรพตพิสัย	จังหวัดนครสวรรค์	39.80	2,990	34.43	69.00	66.00	-5.37	น้อย	เพิ่มขึ้น
2. วัง	W.1C	สะพานเสตุวารี	อำเภอเมือง	จังหวัดลำปาง	5.20	651	-0.64	0.26	0.33	-5.84	น้อย	ทรงตัว
	W.4A	บ้านวังหมัน	อำเภอสามเงา	จังหวัดตาก	8.00	700	0.16	0.00	0.00	-7.84	น้อย	ทรงตัว
3. ยม	Y.1C	สะพานบ้านน้ำไค้ง	อำเภอเมือง	จังหวัดแพร่	8.20	993	0.05	3.85	4.08	-8.15	น้อย	ลดลง
4. น่าน	N.1	หน้าสำนักงานป่าไม้	อำเภอเมือง	จังหวัดน่าน	7.00	1,217	-0.26	6.52	6.52	-7.26	น้อย	ทรงตัว
	N.5A	สะพานเอกาทรถ	อำเภอเมือง	จังหวัดพิษณุโลก	10.37	1,365	1.77	162.70	154.50	-8.60	น้อย	เพิ่มขึ้น
	N.67	สะพานบ้านเกษไชโย	อำเภอชุมแสง	จังหวัดนครสวรรค์	28.30	1,579	18.94	129.00	117.00	-9.36	น้อย	เพิ่มขึ้น
5. เจ้าพระยา	C.2	ค่ายจิรประวัติ	อำเภอเมือง	จังหวัดนครสวรรค์	26.20	3,590	17.27	210.00	195.00	-8.93	น้อย	เพิ่มขึ้น
	C.13	ท้ายเขื่อนเจ้าพระยา	อำเภอสรรพยา	จังหวัดชัยนาท	16.34	2,840	5.58	75.00	75.00	-10.76	น้อย	ทรงตัว
6. ป่าสัก	S.28	ท้ายเขื่อนป่าสักชลสิทธิ์	อำเภอพัฒนานิคม	จังหวัดลพบุรี	31.46	1,175	16.59	3.00	9.00	-14.87	น้อย	ลดลง
7. มูล	M.7	สะพานเสรีประชาธิปไตย	อำเภอเมือง	จังหวัดอุบลราชธานี	7.00	2,300	1.96	18.96	18.96	-5.04	น้อย	ทรงตัว
8. สี	E.20A	บ้านบ้านฟ้าหยาด	อำเภอมหาชนะชัย	จังหวัดยโสธร	10.00	1,105	3.66	3.84	3.90	-6.34	น้อย	ลดลง
9. เพชรบุรี	B.9	บ้านสาระเห็ด	อำเภอท่ายาง	จังหวัดเพชรบุรี	6.60	355	2.22	10.90	8.20	-4.38	น้อย	เพิ่มขึ้น
	B.6A	สะพานท่าเกวียน	อำเภอแก่งกระจาน	จังหวัดเพชรบุรี	6.00	260	0.46	0.30	0.25	-5.54	น้อย	เพิ่มขึ้น
	B.15	สะพานเทศบาล	อำเภอเมือง	จังหวัดเพชรบุรี	5.40	150	0.88	7.94	6.68	-4.52	น้อย	เพิ่มขึ้น
10. ทะเลสาบสงขลา	X.44	คลองอูตะมา	อำเภอหาดใหญ่	จังหวัดสงขลา	7.40	530	0.32	16.70	20.55	-7.08	น้อย	ลดลง
	X.170	บ้านคลองลำ	อำเภอศรีนครินทร์	จังหวัดพัทลุง	25.20	290	20.81	15.30	15.30	-4.39	น้อย	ทรงตัว
11. ภาคใต้ฝั่งตะวันออก	X.180	สะพานเทศบาล	อำเภอเมือง	จังหวัดชุมพร	3.80	199	0.96	51.40	51.00	-2.84	ปกติ	เพิ่มขึ้น
	X.119A	สะพานลั่นตุ	อำเภอสุโขทัย	จังหวัดนครราชสีมา	8.20	204	4.78	45.40	29.00	-3.42	ปกติ	เพิ่มขึ้น
	X.53A	คลองชุมพร	อำเภอเมือง	จังหวัดชุมพร	9.30	161	2.27	1.70	1.70	-7.03	น้อย	ทรงตัว
	X.212	คลองหลังสวน	อำเภอหลังสวน	จังหวัดชุมพร	6.00	1,460	0.66	157.20	157.20	-5.34	น้อย	ทรงตัว
12. ภาคใต้ฝั่งตะวันตก	X.186	คลองตะกั่วป่า	อำเภอตะกั่วป่า	จังหวัดพังงา	4.40	757	0.00	0.00	0.00	-4.40	น้อย	ทรงตัว
	X.234	บ้านป่าหมาก	อำเภอเมือง	จังหวัดตรัง	6.40	445	0.51	32.40	46.40	-5.89	น้อย	ลดลง

○ น้ำใช้การทั้งประเทศ (อ่างเก็บน้ำขนาดใหญ่)

- ปี 2559 มีน้ำ 15,302 ล้าน ลบ.ม. คิดเป็น 33%
- ปี 2562 มีน้ำ 29,329 ล้าน ลบ.ม. คิดเป็น 62%
- ปี 2563 มีน้ำ 19,598 ล้าน ลบ.ม. คิดเป็น 41%
- ปี 2563 **มากกว่า** ปี 2559 จำนวน 4,296 ล้าน ลบ.ม.
- ปี 2563 **น้อยกว่า** ปี 2562 จำนวน 9,731 ล้าน ลบ.ม.

○ น้ำใช้การในลุ่มเจ้าพระยา

- ปี 2559 มีน้ำ 3,627 ล้าน ลบ.ม. คิดเป็น 20%
- ปี 2562 มีน้ำ 10,171 ล้าน ลบ.ม. คิดเป็น 56%
- ปี 2563 มีน้ำ 4,026 ล้าน ลบ.ม. คิดเป็น 22%
- ปี 2563 **มากกว่า** ปี 2559 จำนวน 399 ล้าน ลบ.ม.
- ปี 2563 **น้อยกว่า** ปี 2562 จำนวน 6,145 ล้าน ลบ.ม.

2.2 สภาพน้ำใช้การในอ่างเก็บน้ำขนาดใหญ่ (ข้อมูล วันที่ 20 ม.ค. 63)

ภาค อ่างเก็บน้ำเขื่อน	ความจุ ที่ รณส. (ล้าน ม. ³)	ความจุ ที่ รณก. (ล้าน ม. ³)	ความจุน้ำ ใช้การ (ล้าน ม. ³)	ณ วันที่								ไหลลง วันนี้ (ล้าน ม. ³)	ระบาย วันนี้ (ล้าน ม. ³)
				ปี2562		ปี2563							
				ปริมาตร (ล้าน ม. ³)	% รณก.	ปริมาตร (ล้าน ม. ³)	% รณก.	ปริมาตรใช้การ (ล้าน ม. ³)	% รณก.	% ใช้การ			
เหนือ													
ภูมิพล*	13,462	13,462	9,662	8,637	64	5,406	40	1,606	12	17	0.11	7.00	
สิริกิติ์*	10,508	9,510	6,660	6,970	73	4,637	49	1,787	19	27	1.32	15.07	
แม่จัดสมบูรณ์ชล	323	265	253	268	101	144	55	132	50	52	0.00	0.14	
แม่กวงอุดมธารา	295	263	249	141	54	73	28	59	22	24	0.10	0.04	
กวิลม	106	106	103	91	86	54	51	50	47	49	0.42	0.30	
กวิคองหมา	209	170	164	154	91	100	59	94	55	57	0.00	0.17	
แควน้อยบำรุงแดน	1,080	939	896	606	65	398	42	355	38	40	0.00	1.12	
แม่มอก	110	110	94	45	41	32	29	16	15	17	0.16	0.32	
ตะวันออกเพียงเหนือ													
ห้วยหลวง	136	136	129	55	40	55	41	48	36	38	0.00	0.11	
น้ำอูน	780	520	475	361	69	259	50	214	41	45	0.00	0.48	
น้ำพุง*	200	165	157	115	70	87	53	79	48	50	0.03	0.10	
จุฬารัตน์*	181	164	127	112	68	44	27	7	4	5	0.00	0.62	
อุบลรัตน์*	4,640	2,431	1,850	746	31	465	19	-116	-5	-6	0.08	0.50	
ลำปาว	2,450	1,980	1,880	1,051	53	1,292	65	1,192	60	63	1.59	4.97	
ลำตะคอง	445	314	292	238	76	143	45	120	38	41	0.00	0.35	
ลำพระเพลิง	242	155	154	74	48	20	13	19	12	12	0.00	0.10	
มูลบน	350	141	134	67	47	47	33	40	28	30	0.05	0.81	
ลำแพระ	325	275	268	157	57	76	27	69	25	26	0.00	0.44	
ลำนางรอง	197	121	118	39	32	22	18	19	15	16	0.03	0.00	
สิรินธร*	1,966	1,966	1,135	1,121	57	1,649	84	818	42	72	0.00	0.00	
กลาง													
ป่าสักชลสิทธิ์	960	960	957	493	51	207	22	204	21	21	0.00	0.45	
ทับเสลา	190	160	143	42	26	36	22	19	12	13	0.00	0.00	
กระเสียว	390	299	259	70	23	60	20	20	7	8	0.00	0.02	
ตะวันตก													
ศรีนครินทร์*	18,770	17,745	7,480	16,037	90	14,756	83	4,491	25	60	6.58	12.99	
วชิราลงกรณ์*	11,000	8,860	5,848	7,071	80	6,695	76	3,683	42	63	0.00	15.08	
ตะวันออก													
ขุนด่านปราการชล	225	224	219	148	66	136	61	131	59	60	0.00	1.81	
คลองสิียด	450	420	390	269	64	92	22	62	15	16	0.00	1.43	
บางพระ	127	117	105	78	67	49	42	37	31	35	0.14	0.32	
หนองปลาไหล	206	164	150	141	86	44	27	31	19	20	0.24	0.26	
ประแสร์	322	295	275	213	72	111	38	91	31	33	0.00	0.28	
นฤปดินทรจินดา	338	295	276	248	84	192	65	173	59	63	0.04	1.18	
ใต้													
แก่งกระจาน	900	710	645	592	83	417	59	352	50	55	0.00	1.72	
ปราณบุรี	490	391	373	334	85	259	66	242	62	65	0.27	1.49	
รัชชประภา*	6,144	5,639	4,287	4,643	82	3,646	65	2,295	41	54	1.37	0.98	
บางนาง*	1,590	1,454	1,178	1,130	78	1,072	74	796	55	68	2.29	3.56	

ต่ำกว่า 30 %
รวม 15 แห่ง

ตั้งแต่ 31 - 50%
รวม 8 แห่ง

ตั้งแต่ 51-80%
รวม 12 แห่ง

มากกว่า 80%
รวม 0 แห่ง



2.3 สภาพน้ำในอ่างเก็บน้ำ 4 เขื่อนหลักกลุ่มเจ้าพระยา (ข้อมูล วันที่ 20 ม.ค. 63)

สภาพน้ำในอ่างเก็บน้ำ ภูมิพล สิริกิติ์ แควน้อยฯ และป่าสักฯ วันที่ 20 มกราคม 2563

อ่างเก็บน้ำ	ปริมาณน้ำในอ่างฯ		ปริมาณน้ำใช้การได้		ปริมาณน้ำไหลลงอ่างฯ		ปริมาณน้ำระบาย		รับน้ำได้อีก
	ปี 2563	% ความจุ	ปริมาตรน้ำ	% ใช้การ	วันนี้	เมื่อวาน	วันนี้	เมื่อวาน	
ภูมิพล	5,406	40	1,606	17	0.11	0.10	7.00	7.00	8,056
สิริกิติ์	4,637	49	1,787	27	1.32	1.33	15.04	15.12	4,873
ภูมิพล+สิริกิติ์	10,043	44	3,393	21	1.43	1.43	22.04	22.12	12,929
แควน้อยฯ	398	42	355	40	0.00	0.00	1.12	1.12	541
ป่าสักชลสิทธิ์	207	22	204	21	0.00	0.00	0.45	0.45	753
รวมทั้งหมด	10,648	43	3,952	22	1.43	1.43	23.61	23.69	14,223

(หน่วย : ล้าน ลบ.ม.)

2.4 สถานการณ์น้ำลุ่มน้ำเจ้าพระยา

แม่น้ำปิง ปริมาณน้ำไหลผ่านที่สถานี P.17 อ.บรรพตพิสัย จ.นครสวรรค์ วัดได้ 69.00 ลบ.ม./วินาที (เมื่อวาน 66.00 ลบ.ม./วินาที) ต่ำกว่าตลิ่ง 5.37 เมตร มี**แนวโน้มเพิ่มขึ้น**

แม่น้ำน่าน ปริมาณน้ำไหลผ่านที่สถานี N.67 อ.ชุมแสง จ.นครสวรรค์ วัดได้ 129.00 ลบ.ม./วินาที (เมื่อวาน 117.00 ลบ.ม./วินาที) ต่ำกว่าตลิ่ง 9.36 เมตร มี**แนวโน้มเพิ่มขึ้น**

แม่น้ำเจ้าพระยา ปริมาณน้ำไหลผ่านที่สถานี C.2 อ.เมืองนครสวรรค์ วัดได้ 210.00 ลบ.ม./วินาที (เมื่อวาน 195.00 ลบ.ม./วินาที) ต่ำกว่าตลิ่ง 8.93 เมตรมี**แนวโน้มเพิ่มขึ้น** และมีปริมาณน้ำไหลผ่านท้ายเขื่อนเจ้าพระยา (C.13) ในอัตรา 75.00 ลบ.ม./วินาที (เมื่อวาน 75.00 ลบ.ม./วินาที) ไหลผ่านสถานีวัดน้ำ C.29A อ.บางไทร มีปริมาณน้ำไหลผ่านเฉลี่ย 70.00 ลบ.ม./วินาที (เมื่อวาน 73.00 ลบ.ม./วินาที)

2.5 สภาพน้ำในอ่างเก็บน้ำขนาดกลาง (ข้อมูล วันที่ 20 ม.ค. 63)

ข้อมูลวันที่ 20 มกราคม 2563															
สรุปอ่างขนาดกลางที่มีปริมาตรในช่วง <=30 % และ >80 %															
<=30 %				31 - 50 %				>50-80%				>80 %			
ภาค	จำนวน	สขป.	จำนวน	ภาค	จำนวน	สขป.	จำนวน	ภาค	จำนวน	สขป.	จำนวน	ภาค	จำนวน	สขป.	จำนวน
เหนือ	27	1	5	เหนือ	27	1	5	เหนือ	19	1	4	เหนือ	2	1	1
		2	17			2	12			2	9			2	1
		3	2			3	2			3	1			3	0
		4	3			4	8			4	5			4	0
ตะวันออก เฉียงเหนือ	51	5	17	ตะวันออก เฉียงเหนือ	51	5	17	ตะวันออก เฉียงเหนือ	87	5	16	ตะวันออก เฉียงเหนือ	29	5	3
		6	12			6	14			6	26			6	0
		7	3			7	6			7	28			7	10
		8	19			8	14			8	17			8	16
ตะวันออก	10	9	10	ตะวันออก	12	9	12	ตะวันออก	18	9	18	ตะวันออก	11	9	11
กลาง	8	10	7	กลาง	7	10	7	กลาง	4	10	3	กลาง	3	10	2
		11	0			11	0			11	0			11	0
		12	1			12	0			12	1			12	1
ตะวันตก	1	13	1	ตะวันตก	3	13	3	ตะวันตก	1	13	1	ตะวันตก	2	13	2
ใต้	3	14	1	ใต้	6	14	4	ใต้	25	14	12	ใต้	5	14	0
		15	2			15	1			15	6			15	4
		16	0			16	1			16	6			16	1
		17	0			17	0			17	1			17	0
รวม	100	รวม	100	รวม	106	รวม	106	รวม	154	รวม	154	รวม	52	รวม	52

รวมทั้งหมด 412 แห่ง

2.6 การจัดสรรน้ำฤดูแล้ง

อ่างเก็บน้ำ	แผน (ล้าน ลบ.ม.)	ผลการจัดสรร (ล้าน ลบ.ม.)	คงเหลือ (ล้าน ลบ.ม.)
ทั่วประเทศ (20 ม.ค. 63)	17,699	7,144 (40%)	10,555 (60%)
เจ้าพระยา (4 เขื่อน) (20 ม.ค. 63)	4,000	2,222 (56%)	1,778 (44%)

3. วิเคราะห์สถานการณ์

3.1 คาดการณ์ปริมาณฝนจากแบบจำลองบรรยากาศของกรมอุตุนิยมวิทยา (3วันล่วงหน้า)

- วันที่ 20 ม.ค. 63 (วันที่ 21 ม.ค. 63 เวลา 07.00 น.– 21 ม.ค. 63 เวลา 07.00 น.) มีฝนตกปานกลาง (10.1 มม.-35.0 มม.) บริเวณพื้นที่ จ.ชุมพร จ.พังงา จ.สุราษฎร์ธานี จ.นครศรีธรรมราช และจ.นราธิวาส มีฝนตกหนัก (35.1 มม. -90.0 มม.) บริเวณพื้นที่ จ.ชุมพร
- วันที่ 21 ม.ค. 63 (วันที่ 21 ม.ค. 63 เวลา 07.00 น.– 22 ม.ค. 63 เวลา 07.00 น.) มีฝนตกปานกลาง (10.1 มม.-35.0 มม.) บริเวณพื้นที่ จ.นครศรีธรรมราช และจ.พัทลุง
- วันที่ 22 ม.ค. 63 (วันที่ 22 ม.ค. 63 เวลา 07.00 น.– 23 ม.ค. 63 เวลา 07.00 น.) มีฝนตกปานกลาง (10.1 มม.-35.0 มม.) บริเวณพื้นที่ จ.นครศรีธรรมราช

3.2 คาดการณ์ปริมาณน้ำ (วันที่ 21 ม.ค. 63)

คาดการณ์ปริมาณน้ำไหลผ่านลุ่มน้ำปิงที่สถานี P.17 อ.บรรพตพิสัย จ.นครสวรรค์ จะมีปริมาณน้ำไหลผ่าน 70.00 ลบ.ม./วินาที มีแนวโน้มเพิ่มขึ้น ส่วนลุ่มน้ำน่านที่สถานี N.67 อ.ชุมแสง จ.นครสวรรค์ จะมีปริมาณน้ำไหลผ่าน 132.00 ลบ.ม./วินาที มีแนวโน้มเพิ่มขึ้น โดยจะทำให้ในลุ่มน้ำเจ้าพระยาที่สถานี C.2 อ.เมืองนครสวรรค์ จ.นครสวรรค์ จะมีปริมาณน้ำผ่าน 215.00 ลบ.ม./วินาที มีแนวโน้มเพิ่มขึ้น

4. รายงานสถานการณ์ค่าความเค็ม (ข้อมูล วันที่ 20 ม.ค. 63)

แม่น้ำ	สถานีเฝ้าระวัง	เกณฑ์เฝ้าระวัง (กรัม/ลิตร)	ค่าความเค็ม (กรัม/ลิตร)
เจ้าพระยา	ประปาสำแล	0.25	0.20
ปราจีน-บางปะกง	ปราจีนบุรี	2.00	0.09
ท่าจีน	ปากคลองจินดา	0.75	0.25
แม่กลอง	ปากคลองดำเนินสะดวก	2.00	0.14

5. สรุปผลการวิเคราะห์สถานการณ์

สภาพน้ำใช้การในอ่างเก็บน้ำขนาดใหญ่ที่มีปริมาณน้ำน้อยกว่าหรือเท่ากับ 30% ของความจุอ่างมีจำนวน 15 แห่ง อ่างเก็บน้ำขนาดใหญ่ที่มีปริมาณน้ำระหว่าง 30 - 50% ของความจุอ่าง มีจำนวน 8 แห่ง อ่างเก็บน้ำขนาดใหญ่ที่มีปริมาณน้ำตั้งแต่ 51-80% ของความจุอ่าง มีจำนวน 12 แห่ง และอ่างเก็บน้ำขนาดใหญ่ที่มีปริมาณน้ำมากกว่า 80% ของความจุอ่าง มีจำนวน 0 แห่ง

สภาพน้ำในอ่างเก็บน้ำขนาดกลางจำนวน 412 แห่ง วันที่ 20 ม.ค. 63 แบ่งได้ ดังนี้

- อ่างเก็บน้ำขนาดกลางที่มีปริมาณน้ำน้อยกว่าหรือเท่ากับ 30% มีจำนวน 100 แห่ง
- อ่างเก็บน้ำขนาดกลางที่มีปริมาณน้ำมากกว่า 30 – 50% มีจำนวน 106 แห่ง
- อ่างเก็บน้ำขนาดกลางที่มีปริมาณน้ำมากกว่า 50 – 80% มีจำนวน 154 แห่ง
- อ่างเก็บน้ำขนาดกลางที่มีปริมาณน้ำมากกว่า 80% มีจำนวน 52 แห่ง

6. ข้อปฏิบัติ

1. สขป.1 – 13 พิจารณาบริหารจัดการน้ำในอ่างเก็บน้ำขนาดใหญ่ และขนาดกลาง เพื่อเก็บกักน้ำไว้ในฤดูแล้ง 2562/63 หรือระบายน้ำตามความจำเป็น

2. สำหรับอ่างเก็บน้ำขนาดกลางและขนาดใหญ่ที่มีปริมาณน้ำเก็บกักน้อยกว่า 30% ให้พิจารณาจัดสรรน้ำเฉพาะเพื่อการอุปโภค-บริโภค รักษาระบบนิเวศ และสำรองน้ำไว้ใช้ เป็นสำคัญสำหรับอ่างเก็บน้ำขนาดกลางและขนาดใหญ่ที่มีปริมาณน้ำเก็บกักน้อยกว่า 60% ให้บริหารจัดการน้ำหรือระบายน้ำตามแผนการจัดสรรน้ำอย่างระมัดระวังเพื่อลดความเสี่ยงจากการขาดแคลนน้ำ

3. จากการติดตามคุณภาพน้ำ (ค่าความเค็ม) ที่สถานีสำแลในการผลิตน้ำประปาพบว่าลิ้มความเค็มยังอยู่ในสถานการณ์ที่ต้องเฝ้าระวัง จึงเห็นควรพิจารณาดำเนินการ ดังนี้

3.1. ควบคุมอัตราการระบายที่เขื่อนพระรามหก 15 cms

3.2. ผส.บอ.ประสาน กปน.ในการลำเลียงน้ำเพื่อควบคุมค่าความเค็ม

3.3. ผส.คก. ติดตั้งเครื่องสูบน้ำเพิ่มเติมที่บริเวณ ปตร.พระยาบรรลือ เพื่อเพิ่มปริมาณน้ำในคลองพระบรรลือ โดยประสานกับ ผคบ.พระยาบรรลือ

3.4. ผส.ขป.11 ควบคุม/กำกับในการลำเลียงน้ำผ่านคลองพระยาบรรลือสู่ แม่น้ำเจ้าพระยา อยู่ในเกณฑ์ 30 cms.

3.5. ผส.ขป.12 ควบคุม/กำกับ ให้มีการระบายน้ำผ่าน ปตร.สองพี่น้อง อยู่ในเกณฑ์ 25 cms โดยประสานกับ ผส.ขป.13 ให้รักษาระดับน้ำบริเวณ ปตร.พระยาบรรลือ ให้สามารถสูบน้ำเข้าคลองพระยาบรรลือได้

3.6. ผส.ขป.13 ควบคุม/กำกับการระบายน้ำผ่านคลองจรเข้สามพัน, คลองท่าสาร-บางปลา และคลองประปา ให้เป็นไปตามแผน โดยประสานงานกับ ผส.บอ.

4. ตั้งศูนย์อำนวยการเฉพาะกิจแก้ไขและบรรเทาวิกฤตภัยแล้งปี 2562/63 กรมชลประทาน เป็นศูนย์บัญชาการ ประสานการปฏิบัติงาน เฝ้าระวัง ติดตาม รวมทั้งแจ้งเตือนภัยให้กับประชาชน รวมถึง วิเคราะห์สถานการณ์ เพื่อจัดเตรียมวัสดุ อุปกรณ์ เครื่องจักร เครื่องมือ ในการบรรเทาความเดือดร้อนจากภัยแล้ง