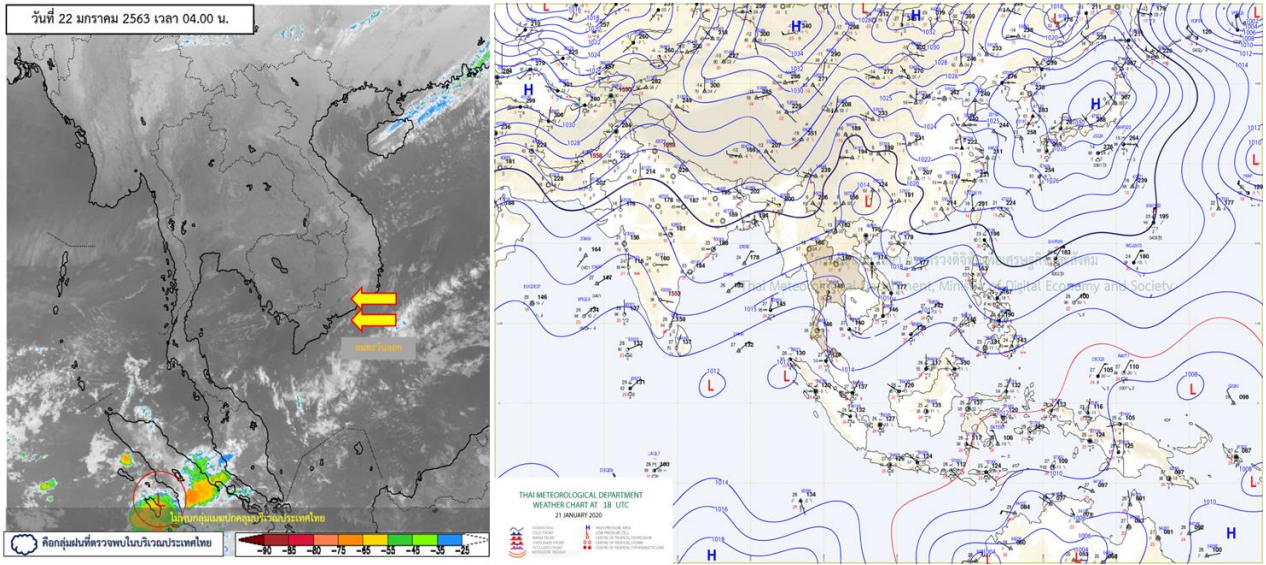


รายงานสรุปศูนย์ปฏิบัติการน้ำอัจฉริยะ  
เรื่อง สถานการณ์น้ำและการเฝ้าระวัง  
ประจำวันพุธที่ 22 มกราคม พ.ศ. 2563

1. สภาพอากาศและปริมาณฝน

1.1 สภาพอากาศ (กรมอุตุนิยมวิทยา)



บริเวณความกดอากาศสูงหรือมวลอากาศเย็นที่ปกคลุมภาคตะวันออกเฉียงเหนือตอนบนและทะเลจีนใต้มีกำลังอ่อนลง ในขณะที่คลื่นอากาศในกระแสลมฝ่ายตะวันตกเคลื่อนเข้ามาปกคลุมภาคเหนือ ลักษณะเช่นนี้ทำให้ภาคเหนือและภาคตะวันออกเฉียงเหนือยังคงมีอากาศเย็นถึงหนาวในตอนเช้า และมีลมตะวันออกเฉียงใต้พัดปกคลุมภาคกลาง และภาคตะวันออก ส่วนภาคใต้และอ่าวไทยตอนล่างมีลมตะวันออกเฉียงใต้พัดปกคลุม

1.2 สภาพฝน

**ปริมาณฝนสูงสุด 5 อันดับ** จากสำนักงานทรัพยากรน้ำแห่งชาติ เวลา 07.00 น. วันที่ 21 ม.ค.63 ถึงเวลา 07.00 น. วันที่ 22 ม.ค.63 ตามลำดับ ดังนี้

1. อ.รือเสาะ จ.นราธิวาส	วัดปริมาณฝนได้	3.2	มม.
2. อ.สุคีริน จ.นราธิวาส	วัดปริมาณฝนได้	2.6	มม.
3. ศูนย์เพาะชำกล้าไม้ จ.สงขลา	วัดปริมาณฝนได้	1.4	มม.
4. อ.ควนเสาชง จ.พัทลุง	วัดปริมาณฝนได้	1.0	มม.
5. อ.ระแงะ จ.นราธิวาส	วัดปริมาณฝนได้	0.8	มม.

## 2. สถานการณ์น้ำท่าและสภาพน้ำในอ่างเก็บน้ำ

### 2.1 สถานการณ์น้ำท่าในลุ่มน้ำต่างๆ (22 ม.ค. 63 เวลา 06.00 น.)

แม่น้ำ	สถานี	ที่ตั้งสถานี	ที่ตั้ง	ความจุ	ระดับน้ำ	ปริมาณน้ำ		ต่ำ(-) สูง(+) กว่าตลิ่ง	อยู่ใน เกณฑ์	แนวโน้ม	
						วันนี้	เมื่อวาน				
			ม.	ม. <sup>3</sup> / วิ.	ม.	ม. <sup>3</sup> / วิ.	ม. <sup>3</sup> / วิ.				
1. ปิง	P.1	สะพานนารัฐ อำเภอเมือง	จังหวัดเชียงใหม่	3.70	445	1.23	9.20	6.25	-2.47	น้อย	เพิ่มขึ้น
	P.7A	สะพานบ้านห้วยยาง อำเภอเมือง	จังหวัดกำแพงเพชร	5.34	3,000	0.32	86.46	86.46	-5.02	น้อย	ทรงตัว
	P.17	บ้านท่าจั่ว อำเภอบรรพตพิสัย	จังหวัดนครสวรรค์	39.80	2,990	34.42	67.00	65.00	-5.38	น้อย	เพิ่มขึ้น
2. วัง	W.1C	สะพานเสตุวารี อำเภอเมือง	จังหวัดลำปาง	5.20	651	-0.62	0.28	0.28	-5.82	น้อย	ทรงตัว
	W.4A	บ้านวังหมัน อำเภอสางเภา	จังหวัดตาก	8.00	700	0.17	0.00	0.00	-7.83	น้อย	ทรงตัว
3. ยม	Y.1C	สะพานบ้านน้ำโค้ง อำเภอเมือง	จังหวัดแพร่	8.20	993	0.05	3.85	3.85	-8.15	น้อย	ทรงตัว
4. น่าน	N.1	หน้าสำนักงานป่าไม้ อำเภอเมือง	จังหวัดน่าน	7.00	1,217	-0.26	6.52	6.52	-7.26	น้อย	ทรงตัว
	N.5A	สะพานเอกาทศรถ อำเภอเมือง	จังหวัดพิษณุโลก	10.37	1,365	1.69	157.20	155.20	-8.68	น้อย	เพิ่มขึ้น
	N.67	สะพานบ้านเกลยไชย อำเภอชุมแสง	จังหวัดนครสวรรค์	28.30	1,579	18.96	131.00	130.00	-9.34	น้อย	เพิ่มขึ้น
5. เจ้าพระยา	C.2	ค่ายจิรประวัติ อำเภอเมือง	จังหวัดนครสวรรค์	26.20	3,590	17.29	213.00	216.00	-8.91	น้อย	ลดลง
	C.13	ท้ายเขื่อนเจ้าพระยา อำเภอสรรพยา	จังหวัดชัยนาท	16.34	2,840	5.78	90.00	75.00	-10.56	น้อย	เพิ่มขึ้น
6. ป่าสัก	S.28	ท้ายเขื่อนป่าสักชลสิทธิ์ อำเภอพัฒนานิคม	จังหวัดลพบุรี	31.46	1,175	16.97	10.00	7.00	-14.49	น้อย	เพิ่มขึ้น
	M.7	สะพานเสรีประชาธิปไตย อำเภอเมือง	จังหวัดอุบลราชธานี	7.00	2,300	2.01	20.01	20.01	-4.99	น้อย	ทรงตัว
9. เพชรบุรี	E.20A	บ้านบ้านฟ้าหยาด อำเภอมหาชนะชัย	จังหวัดยโสธร	10.00	1,105	3.57	4.49	3.77	-6.43	น้อย	เพิ่มขึ้น
	B.9	บ้านสาระเห็ด อำเภอท่ายาง	จังหวัดเพชรบุรี	6.60	355	2.23	11.10	10.90	-4.37	น้อย	เพิ่มขึ้น
	B.6A	สะพานท่าเกวียน อำเภอแก่งกระจาน	จังหวัดเพชรบุรี	6.00	260	0.43	0.15	0.20	-5.57	น้อย	ลดลง
เพชรบุรี	B.15	สะพานเทศบาล อำเภอเมือง	จังหวัดเพชรบุรี	5.40	150	0.89	8.12	10.29	-4.51	น้อย	ลดลง
10. ทะเลสาบสงขลา	X.44	คลองอู่ตะเภา อำเภอหาดใหญ่	จังหวัดสงขลา	7.40	530	0.26	14.60	16.70	-7.14	น้อย	ลดลง
	X.170	บ้านคลองลำ อำเภอศรีนครินทร์	จังหวัดพัทลุง	25.20	290	20.83	15.90	15.60	-4.37	น้อย	เพิ่มขึ้น
11. ภาคใต้ฝั่งตะวันออก	X.180	สะพานเทศบาล อำเภอเมือง	จังหวัดชุมพร	3.80	199	0.87	47.80	53.40	-2.93	ปกติ	ลดลง
	X.119A	สะพานสันติ อำเภอสุโขทัย	จังหวัดนครราชสีมา	8.20	204	4.56	39.50	45.40	-3.64	ปกติ	ลดลง
	X.53A	คลองชุมพร อำเภอเมือง	จังหวัดชุมพร	9.30	161	2.26	1.60	1.70	-7.04	น้อย	ลดลง
	X.212	คลองหลังสวน อำเภอหลังสวน	จังหวัดชุมพร	6.00	1,460	0.60	150.00	166.80	-5.40	น้อย	ลดลง
12. ภาคใต้ฝั่งตะวันตก	X.186	คลองตะกั่วป่า อำเภอตะกั่วป่า	จังหวัดพังงา	4.40	757	0.00	0.00	0.00	-4.40	น้อย	ทรงตัว
	X.234	บ้านป่าหมาก อำเภอเมือง	จังหวัดตรัง	6.40	445	0.56	34.40	30.80	-5.84	น้อย	เพิ่มขึ้น

#### ○ น้ำใช้การทั้งประเทศ (อ่างเก็บน้ำขนาดใหญ่)

- ปี 2559 มีน้ำ 15,042 ล้าน ลบ.ม. คิดเป็น 32%
- ปี 2562 มีน้ำ 28,805 ล้าน ลบ.ม. คิดเป็น 61%
- ปี 2563 มีน้ำ 19,190 ล้าน ลบ.ม. คิดเป็น 40%
- ปี 2563 **มากกว่า** ปี 2559 จำนวน 4,148 ล้าน ลบ.ม.
- ปี 2563 **น้อยกว่า** ปี 2562 จำนวน 9,615 ล้าน ลบ.ม.

#### ○ น้ำใช้การในลุ่มเจ้าพระยา

- ปี 2559 มีน้ำ 3,558 ล้าน ลบ.ม. คิดเป็น 20%
- ปี 2562 มีน้ำ 9,901 ล้าน ลบ.ม. คิดเป็น 54%
- ปี 2563 มีน้ำ 3,913 ล้าน ลบ.ม. คิดเป็น 22%
- ปี 2563 **มากกว่า** ปี 2559 จำนวน 355 ล้าน ลบ.ม.
- ปี 2563 **น้อยกว่า** ปี 2562 จำนวน 5,988 ล้าน ลบ.ม.

## 2.2 สภาพน้ำใช้การในอ่างเก็บน้ำขนาดใหญ่ (ข้อมูล วันที่ 22 ม.ค. 63)

ภาค อ่างเก็บน้ำเขื่อน	ความจุ ที่ รณศ. (ล้าน ม. <sup>3</sup> )	ความจุ ที่ รณก. (ล้าน ม. <sup>3</sup> )	ความจุน้ำ ใช้การ (ล้าน ม. <sup>3</sup> )	ณ วันที่							ไหลลง วันนี้ (ล้าน ม. <sup>3</sup> )	ระบาย วันนี้ (ล้าน ม. <sup>3</sup> )
				ปี2562		ปี2563						
				ปริมาตร (ล้าน ม. <sup>3</sup> )	% รณก.	ปริมาตร (ล้าน ม. <sup>3</sup> )	% รณก.	ปริมาตรใช้การ (ล้าน ม. <sup>3</sup> )	% รณก.	% ใช้การ		
<b>เหนือ</b>												
ภูมิพล*	13,462	13,462	9,662	8,590	64	5,386	40	1,586	12	16	0.00	7.00
สิริกิติ์*	10,508	9,510	6,660	6,919	73	4,623	49	1,773	19	27	2.50	9.04
แม่จัดสมบูรณ์ชล	323	265	253	266	101	143	54	131	49	52	0.00	0.14
แม่กวางอุดมธารา	295	263	249	141	54	73	28	59	22	24	0.10	0.04
ก๊วยลุม	106	106	103	89	84	54	51	51	48	49	0.44	0.30
ก๊วยคอง	209	170	164	154	91	100	59	94	55	57	0.00	0.17
แควน้อยบำรุงแดน	1,080	939	896	600	64	396	42	353	38	39	0.12	1.12
แม่เมาะ	110	110	94	45	41	32	29	16	15	17	0.00	0.02
<b>ตะวันออกเฉียงเหนือ</b>												
ห้วยหลวง	136	136	129	54	40	55	40	48	35	37	0.00	0.11
น้ำอูน	780	520	475	356	69	258	50	213	41	45	0.00	0.47
น้ำพุง*	200	165	157	115	70	87	53	79	48	50	0.07	0.00
จุฬารัตน์*	181	164	127	111	68	44	27	7	4	5	0.04	0.00
อุบลรัตน์*	4,640	2,431	1,850	743	31	463	19	-118	-5	-6	0.08	0.50
ลำปาว	2,450	1,980	1,880	1,038	52	1,281	65	1,181	60	63	0.00	5.01
ลำตะคอง	445	314	292	236	75	142	45	120	38	41	0.07	0.35
ลำพระเพลิง	242	155	154	74	48	20	13	19	12	12	0.00	0.10
มูลบน	350	141	134	67	47	47	33	40	28	30	0.00	0.05
ลำแพระ	325	275	268	156	57	74	27	67	24	25	0.00	0.44
ลำนางรอง	197	121	118	38	32	22	18	19	15	16	0.00	0.00
สิรินธร*	1,966	1,966	1,135	1,108	56	1,642	83	810	41	71	0.03	0.38
<b>กลาง</b>												
ป่าสักชลสิทธิ์	960	960	957	488	51	204	21	201	21	21	0.00	0.43
ทับเสลา	190	160	143	42	26	36	22	19	12	13	0.00	0.00
กระเสียว	390	299	259	70	23	60	20	20	7	8	0.00	0.02
<b>ตะวันตก</b>												
ศรีนครินทร์*	18,770	17,745	7,480	16,022	90	14,726	83	4,461	25	60	3.25	12.96
วชิราลงกรณ*	11,000	8,860	5,848	7,054	80	6,662	75	3,650	41	62	0.00	15.08
<b>ตะวันออก</b>												
ขุนด่านปราการชล	225	224	219	145	65	133	60	129	58	59	0.00	0.39
คลองสิียด	450	420	390	265	63	89	21	59	14	15	0.00	1.15
บางพระ	127	117	105	78	66	48	41	36	31	34	0.00	0.34
หนองปลาไหล	206	164	150	140	86	43	26	30	18	20	0.11	0.19
ประแสร์	322	295	275	211	72	109	37	89	30	33	0.00	0.74
นฤปดินทรจินดา	338	295	276	246	84	190	64	171	58	62	0.05	1.18
<b>ใต้</b>												
แก่งกระจาน	900	710	645	590	83	412	58	347	49	54	0.00	1.38
ปราณบุรี	490	391	373	331	85	256	65	238	61	64	0.03	1.49
ราชประภา*	6,144	5,639	4,287	4,633	82	3,635	64	2,284	41	53	0.62	7.14
บางยาง*	1,590	1,454	1,178	1,132	78	1,070	74	794	55	67	2.34	3.60

ต่ำกว่า 30 %  
รวม 15 แห่ง

ตั้งแต่ 31 - 50%  
รวม 8 แห่ง

ตั้งแต่ 51-80%  
รวม 12 แห่ง

มากกว่า 80%  
รวม 0 แห่ง

## 2.3 สภาพน้ำในอ่างเก็บน้ำ 4 เขื่อนหลักกลุ่มเจ้าพระยา (ข้อมูล วันที่ 22 ม.ค. 63)

สภาพน้ำในอ่างเก็บน้ำ ภูมิพล สิริกิติ์ แควน้อยฯ และป่าสักฯ วันที่ 22 มกราคม 2563

อ่างเก็บน้ำ	ปริมาณน้ำในอ่างฯ		ปริมาณน้ำใช้การได้		ปริมาณน้ำไหลลงอ่างฯ		ปริมาณน้ำระบาย		รับน้ำได้อีก
	ปี 2563	% ความจุ	ปริมาตรน้ำ	% ใช้การ	วันนี้	เมื่อวาน	วันนี้	เมื่อวาน	
ภูมิพล	5,386	40	1,586	16	0.00	0.00	7.00	7.00	8,076
สิริกิติ์	4,623	49	1,773	27	2.50	2.54	9.04	9.09	4,887
ภูมิพล+สิริกิติ์	10,009	44	3,359	21	2.50	2.54	16.04	16.09	12,963
แควน้อยฯ	396	42	353	39	0.12	0.12	1.12	1.12	543
ป่าสักชลสิทธิ์	204	21	201	21	0.00	0.00	0.43	1.04	756
<b>รวมทั้งหมด</b>	<b>10,609</b>	<b>43</b>	<b>3,913</b>	<b>22</b>	<b>2.62</b>	<b>2.66</b>	<b>17.59</b>	<b>18.25</b>	<b>14,262</b>

(หน่วย : ล้าน ลบ.ม.)

## 2.4 สถานการณ์น้ำลุ่มน้ำเจ้าพระยา

**แม่น้ำปิง** ปริมาณน้ำไหลผ่านที่สถานี P.17 อ.บรรพตพิสัย จ.นครสวรรค์ วัดได้ 67.00 ลบ.ม./วินาที (เมื่อวาน 65.00 ลบ.ม./วินาที) ต่ำกว่าตลิ่ง 5.38 เมตร มี**แนวโน้มเพิ่มขึ้น**

**แม่น้ำน่าน** ปริมาณน้ำไหลผ่านที่สถานี N.67 อ.ชุมแสง จ.นครสวรรค์ วัดได้ 131.00 ลบ.ม./วินาที (เมื่อวาน 130.00 ลบ.ม./วินาที) ต่ำกว่าตลิ่ง 9.34 เมตร มี**แนวโน้มเพิ่มขึ้น**

**แม่น้ำเจ้าพระยา** ปริมาณน้ำไหลผ่านที่สถานี C.2 อ.เมืองนครสวรรค์ วัดได้ 213.00 ลบ.ม./วินาที (เมื่อวาน 216.00 ลบ.ม./วินาที) ต่ำกว่าตลิ่ง 8.81 เมตรมี**แนวโน้มเพิ่มขึ้น** และมีปริมาณน้ำไหลผ่านท้ายเขื่อนเจ้าพระยา (C.13) ในอัตรา 90.00 ลบ.ม./วินาที (เมื่อวาน 75.00 ลบ.ม./วินาที) ไหลผ่านสถานีวัดน้ำ C.29A อ.บางไทร มีปริมาณน้ำไหลผ่านเฉลี่ย 72.00 ลบ.ม./วินาที (เมื่อวาน 71.00 ลบ.ม./วินาที)

## 2.5 สภาพน้ำในอ่างเก็บน้ำขนาดกลาง (ข้อมูล วันที่ 22 ม.ค. 63)

ข้อมูลวันที่ 22 มกราคม 2563															
สรุปอ่างขนาดกลางที่มีปริมาตรในช่วง <=30 % และ >80 %															
<=30 %				31 - 50 %				>50-80%				>80 %			
ภาค	จำนวน	สขป.	จำนวน	ภาค	จำนวน	สขป.	จำนวน	ภาค	จำนวน	สขป.	จำนวน	ภาค	จำนวน	สขป.	จำนวน
เหนือ	28	1	5	เหนือ	25	1	5	เหนือ	20	1	4	เหนือ	2	1	1
		2	18			2	11			2	9			2	1
		3	2			3	2			3	1			3	0
		4	3			4	7			4	6			4	0
ตะวันออกเฉียงเหนือ	53	5	17	ตะวันออกเฉียงเหนือ	51	5	17	ตะวันออกเฉียงเหนือ	85	5	16	ตะวันออกเฉียงเหนือ	29	5	3
		6	13			6	14			6	25			6	0
		7	4			7	6			7	27			7	10
		8	19			8	14			8	17			8	16
ตะวันออกเฉียง	11	9	11	ตะวันออกเฉียง	11	9	11	ตะวันออกเฉียง	20	9	20	ตะวันออกเฉียง	9	9	9
กลาง	8	10	7	กลาง	7	10	7	กลาง	4	10	3	กลาง	3	10	2
		11	0			11	0			11	0			11	0
		12	1			12	0			12	1			12	1
ตะวันตก	1	13	1	ตะวันตก	3	13	3	ตะวันตก	1	13	1	ตะวันตก	2	13	2
ใต้	3	14	1	ใต้	7	14	5	ใต้	24	14	11	ใต้	5	14	0
		15	2			15	1			15	6			15	4
		16	0			16	1			16	6			16	1
		17	0			17	0			17	1			17	0
<b>รวม</b>	<b>104</b>	<b>รวม</b>	<b>104</b>	<b>รวม</b>	<b>104</b>	<b>รวม</b>	<b>104</b>	<b>รวม</b>	<b>154</b>	<b>รวม</b>	<b>154</b>	<b>รวม</b>	<b>50</b>	<b>รวม</b>	<b>50</b>

รวมทั้งหมด 412 แห่ง

## 2.6 การจัดสรรน้ำฤดูแล้ง

อ่างเก็บน้ำ	แผน (ล้าน ลบ.ม.)	ผลการจัดสรร (ล้าน ลบ.ม.)	คงเหลือ (ล้าน ลบ.ม.)
ทั่วประเทศ (22 ม.ค. 63)	17,699	7,320 (41%)	10,379 (59%)
เจ้าพระยา (4 เขื่อน) (22 ม.ค. 63)	4,000	2,158 (54%)	1,842 (46%)

## 3. วิเคราะห์สถานการณ์

### 3.1 คาดการณ์ปริมาณฝนจากแบบจำลองบรรยากาศของกรมอุตุนิยมวิทยา (3วันล่วงหน้า)

- วันที่ 21 ม.ค. 63 (วันที่ 21 ม.ค. 63 เวลา 07.00 น.- 22 ม.ค. 63 เวลา 07.00 น.) มีฝนตกปานกลาง (10.1 มม.-35.0 มม.) บริเวณพื้นที่ จ.นครศรีธรรมราช และจ.นราธิวาส
- วันที่ 22 ม.ค. 63 (วันที่ 22 ม.ค. 63 เวลา 07.00 น.- 23 ม.ค. 63 เวลา 07.00 น.) ฝนตกปานกลาง (10.1 มม.-35.0 มม.) บริเวณพื้นที่ จ.ชุมพร จ.สุราษฎร์ธานี จ.พังงา และจ.นครศรีธรรมราช
- วันที่ 23 ม.ค. 63 (วันที่ 23 ม.ค. 63 เวลา 07.00 น.- 24 ม.ค. 63 เวลา 07.00 น.) ไม่มีฝนตกเกิน 10 มม. ในประเทศไทย

### 3.2 คาดการณ์ปริมาณน้ำ (วันที่ 22 ม.ค. 63)

คาดการณ์ปริมาณน้ำไหลผ่านลุ่มน้ำปิงที่สถานี P.17 อ.บรรพตพิสัย จ.นครสวรรค์ จะมีปริมาณน้ำไหลผ่าน 72.00 ลบ.ม./วินาที มีแนวโน้มลดลง ส่วนลุ่มน้ำน่านที่สถานี N.67 อ.ชุมแสง จ.นครสวรรค์ จะมีปริมาณน้ำไหลผ่าน 138.00 ลบ.ม./วินาที มีแนวโน้มเพิ่มขึ้น โดยจะทำให้ในลุ่มน้ำเจ้าพระยาที่สถานี C.2 อ.เมืองนครสวรรค์ จ.นครสวรรค์ จะมีปริมาณน้ำผ่าน 225.00 ลบ.ม./วินาที มีแนวโน้มเพิ่มขึ้น

## 4. รายงานสถานการณ์ค่าความเค็ม (ข้อมูล วันที่ 22 ม.ค. 63)

แม่น้ำ	สถานีเฝ้าระวัง	เกณฑ์เฝ้าระวัง (กรัม/ลิตร)	ค่าความเค็ม (กรัม/ลิตร)
เจ้าพระยา	ประปาสำแล	0.25	0.19
ปราจีน-บางปะกง	ปราจีนบุรี	2.00	0.13
ท่าจีน	ปากคลองจินดา	0.75	0.25
แม่กลอง	ปากคลองดำเนินสะดวก	2.00	0.13

## 5. ข้อปฏิบัติ

1. จากการติดตามปริมาณน้ำที่ระบายจากเขื่อนภูมิพลสิริกิติ์และเขื่อนน้อยบำรุงแดนพบว่าในพื้นที่ลุ่มน้ำเจ้าพระยาตอนบนปริมาณน้ำประมาณ 25 ลูกบาศก์เมตรต่อวินาที หรือ 2.16 ล้านลูกบาศก์เมตรต่อวัน ถูกนำไปใช้ในภาคการเกษตรของสถานีสูบน้ำด้วยไฟฟ้าตลอดลำน้ำปิง น่านและเจ้าพระยา ตั้งแต่จังหวัดนครสวรรค์ลงมาถึงจังหวัดชัยนาทโดยได้แจ้ง สชป.3, 4 และ12 ลดการรับน้ำเข้าพื้นที่และประสานขอความร่วมมือกับหน่วยงานที่เกี่ยวข้องดำเนินการตามมาตรการที่กำหนด



2. สถานการณ์การควบคุมคุณภาพน้ำแม่ น้ำเจ้าพระยาตอนล่าง ลืมความเค็มและความเค็มค้างสะสม ซึ่งจากการตรวจวัดที่สถานีสูบน้ำสำแลของการประปานครหลวง พบว่า เมื่อวันที่ 16 มกราคม 2563 เวลา 09.00 น. มีค่าสูงสุดถึง 0.63 กรัมต่อลิตรสูงกว่าเกณฑ์วิกฤตที่ 0.13 กรัมต่อลิตรกำหนดแนวทางป้องกันการรุกคืบของน้ำเค็มในแม่น้ำเจ้าพระยาตอนล่างและแม่น้ำท่าจีนในช่วงวันที่ 13 มกราคม 2563 ถึงวันที่ 19 มกราคม 2563 ดังนี้

2.1. สขบ., สขป.12 และสขป.13 ลำเลียงน้ำจากแม่น้ำแม่กลองโดยรับน้ำผ่านคลองผันน้ำจรเข้สามพันลงสู่แม่น้ำท่าจีนผ่านปตร. สองพี่น้องอัตราไม่ต่ำกว่า 30 ลูกบาศก์เมตรต่อวินาทีและจากคลองส่งน้ำสายใหญ่ฝั่งซ้ายผ่านคลองระบายน้ำสายใหญ่ท่าสาร-บางปลาถล่มสูบน้ำท่าจีนอัตราไม่ต่ำกว่า 35 ลูกบาศก์เมตรต่อวินาที

2.2. สขป.11 สูบน้ำและเปิดรับน้ำผ่านคลองพระยาบรรลืออัตราไม่ต่ำกว่า 30 ลูกบาศก์เมตรต่อวินาทีปิดคลองแนวตั้งที่เชื่อมต่อกองพระยาบันลือโดยรักษาระดับน้ำในคลองไม่ให้ต่ำกว่า +1.20 ม.-รทก. ลำเลียงน้ำลงสู่แม่น้ำเจ้าพระยาโดยสูบน้ำที่สถานีสิงหนาท 2 อัตรา 30 ลูกบาศก์เมตรต่อวินาที และสูบน้ำและเปิดรับน้ำผ่านคลองพระพิมล อัตราไม่ต่ำกว่า 30 ลูกบาศก์เมตรต่อวินาทีปิดคลองแนวตั้งที่เชื่อมต่อกองพระพิมล ลำเลียงน้ำผ่านคลองพระพิมลลงสู่แม่น้ำเจ้าพระยาโดยปตร. และสถานีสูบน้ำบางบัวทอง อัตรา 18.75 ลูกบาศก์เมตรต่อวินาที และควบคุมเปิดประตูปตร. คลองลัดโพธิ์ในช่วงน้ำลงเพื่อเร่งระบายน้ำเค็มและปิดประตูในช่วงน้ำทะเลหนุนสูงเพื่อยืดระยะทางเดินน้ำ

2.3. สขป.13 ประสาน กปน.ลำเลียงน้ำผ่านคลองประปาฝั่งตะวันตกในอัตรา 25-30 ลูกบาศก์เมตรต่อวินาที (รวมความต้องการ กปน.) ลงคลองปลายบางผ่านคลองมหาสวัสดิ์ คลองบางกอกน้อยเพื่อไหลลงสู่แม่น้ำเจ้าพระยาในอัตรา 5-10 ลูกบาศก์เมตรต่อวินาที

2.4. สขบ. ประสาน กปน. ดำเนินการตามมติที่หารือร่วมกันเมื่อวันที่ 16 ธันวาคม 2562 งดสูบน้ำเข้าคลองประปาในช่วงที่น้ำทะเลลงเป็น 2 ชั่วโมงดำเนินการเป็นช่วงๆ และลดการสูบน้ำในช่วงที่น้ำทะเลหนุนสูง และประสานกรุงเทพมหานคร ดำเนินการตามมติที่หารือร่วมกัน งดสูบน้ำลงสู่แม่น้ำเจ้าพระยาในช่วงที่น้ำทะเลหนุนสูง

3. สขป.3 ลดระดับน้ำเหนือเขื่อนนครสวรรค์ให้อยู่ที่ระดับ +46.00 ม.-รทก.โครงการพัฒนาเกษตรพิษณุโลกโครงการส่งน้ำฯ แควน้อยบำรุงแดน และโครงการชลประทานนครสวรรค์ ปิดการรับน้ำเข้าพื้นที่รักษาระดับน้ำเหนือทรบ.พญาแมนให้อยู่ที่ระดับ +51.50 ม.-รทก. และปตร.มะขามสูงให้อยู่ที่ระดับ +41.50 ม.-รทก.

4. สขป.4 โครงการส่งน้ำฯ ท่อทองแดง โครงการส่งน้ำฯ วังบัว โครงการส่งน้ำฯ วังยาง-หนองขวัญและโครงการชลประทานกำแพงเพชร ปิดการรับน้ำเข้าพื้นที่

5. สขป.12 ควบคุมปริมาณน้ำไหลผ่านเขื่อนเจ้าพระยาในอัตรา 80 ลูกบาศก์เมตรต่อวินาทีรับน้ำเข้าระบบชลประทานผ่าน ปตร.พลเทพ และปตร.บรมธาตุ อัตรารวม 35 ลูกบาศก์เมตรต่อวินาที และควบคุมปริมาณน้ำไหลผ่านปตร.โพธิ์พระยาในอัตรา 5 ลูกบาศก์เมตรต่อวินาทีและส่งน้ำลงสู่พื้นที่ สขป.11 ผ่านปตร.ผักไห่-เจ้าเจ็ดเท่าที่จำเป็น

6. สขป.10 รับน้ำเข้าพื้นที่ (รวมการสูบน้ำ) ผ่านปตร.มโนรมย์ และปตร.มหาราช อัตรารวม 35 ลูกบาศก์เมตรต่อวินาที , ควบคุมปริมาณน้ำไหลผ่านเขื่อนพระรามหกในอัตราที่น้อยที่สุด และส่งน้ำเข้าพื้นที่ สขป.11 ผ่าน ปตร. พระศรีเสาวภาค และปตร.พระศรีศิลา อัตราเฉลี่ยรวมวันละ 0.86 ล้านลูกบาศก์เมตร (10 ลูกบาศก์เมตรต่อวินาที)

7. สขป.10, 11 และ 12 รับน้ำเท่าที่จำเป็นเป็นครั้งคราวและงดสูบน้ำหรือเปิดรับน้ำจากแม่น้ำเจ้าพระยาตอนล่างในช่วงที่น้ำทะเลหนุนในแต่ละวัน