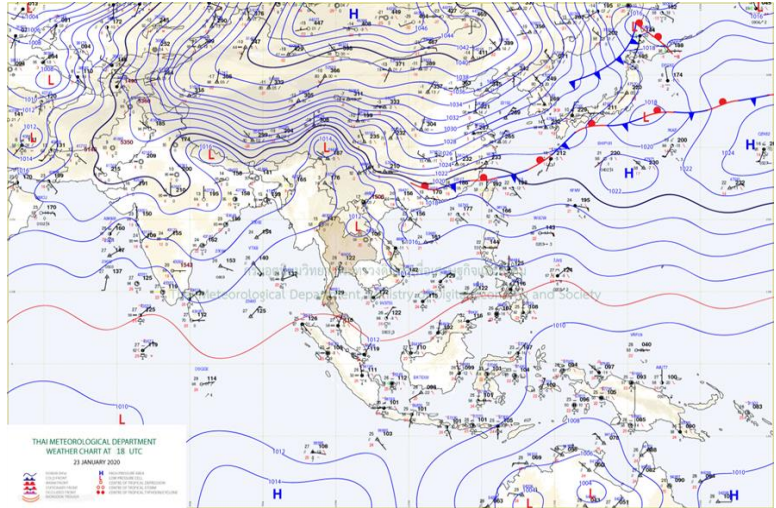
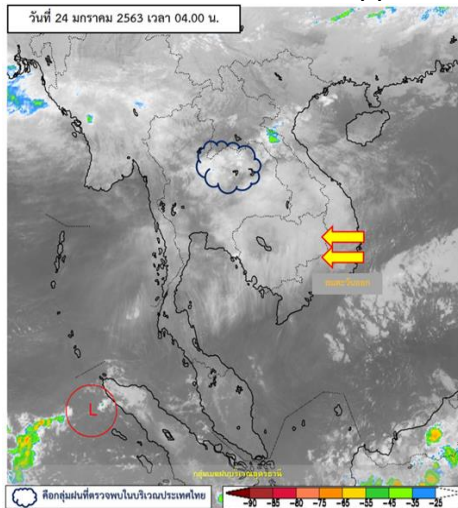


รายงานสรุปศูนย์ปฏิบัติการน้ำอัจฉริยะ
เรื่อง สถานการณ์น้ำและการเฝ้าระวัง
ประจำวันศุกร์ที่ 24 มกราคม พ.ศ. 2563

1. สภาพอากาศและปริมาณฝน

1.1 สภาพอากาศ (กรมอุตุนิยมวิทยา)



บริเวณความกดอากาศสูงหรือมวลอากาศเย็นจากประเทศจีนอีกระลอกหนึ่งจะแผ่ลงมาปกคลุมภาคตะวันออกเฉียงเหนือและทะเลจีนใต้ในวันนี้ (24 มกราคม 2563) ประกอบกับจะมีคลื่นอากาศในกระแสลมฝ่ายตะวันตกจะเคลื่อนผ่านภาคเหนือและ ภาคตะวันออกเฉียงเหนือ ส่งผลให้ประเทศไทยตอนบนมีฝนฟ้าคะนองและลมกระโชกแรงเกิดขึ้นในระยะแรก ส่วนภาคใต้และอ่าวไทยตอนล่างเป็นลมตะวันออกเฉียงเหนือทำให้มีฝนเล็กน้อย อนึ่งประกาศกรมอุตุนิยมวิทยา เรื่อง “อากาศแปรปรวนบริเวณประเทศไทยตอนบน (มีผลกระทบตั้งแต่วันที่ 24 – 27 มกราคม 2563)” ในช่วงวันที่ 24-27 มกราคม 2563 ประเทศไทยตอนบนจะมีฝนฟ้าคะนองกับลมกระโชกแรงเกิดขึ้นในระยะแรก บริเวณจังหวัดอุดรธานี หนองคาย บึงกาฬ นครพนม สกลนคร และมุกดาหาร ทั้งนี้เนื่องจากบริเวณความกดอากาศสูงหรือมวลอากาศเย็นจากประเทศจีนอีกระลอกหนึ่งจะแผ่ลงมาปกคลุมภาคตะวันออกเฉียงเหนือและทะเลจีนใต้ ในขณะที่คลื่นอากาศในกระแสลมฝ่ายตะวันตกจะเคลื่อนผ่านภาคเหนือและภาคตะวันออกเฉียงเหนือ ลักษณะเช่นนี้ทำให้ประเทศไทยตอนบนมีฝนฟ้าคะนองและลมกระโชกแรงเกิดขึ้นในระยะแรก

1.2 สภาพฝน

ปริมาณฝนสูงสุด 5 อันดับ จากสำนักงานทรัพยากรน้ำแห่งชาติ เวลา 07.00 น. วันที่ 23 ม.ค.63 ถึงเวลา 07.00 น. วันที่ 24 ม.ค.63 ตามลำดับ ดังนี้

1. อ.ไทรงาม จ.กำแพงเพชร	วัดปริมาณฝนได้	18.5	มม.
2. อ.วชิรบำรุง จ.พิจิตร	วัดปริมาณฝนได้	7.5	มม.
3. อ.ศรีนครินทร์ จ.พัทลุง	วัดปริมาณฝนได้	5.5	มม.
4. อ.รัตนวาปี จ.ขอนแก่น	วัดปริมาณฝนได้	3.0	มม.
5. สนามบินนราธิวาส จ.นราธิวาส	วัดปริมาณฝนได้	2.2	มม.

2. สถานการณ์น้ำท่าและสภาพน้ำในอ่างเก็บน้ำ

2.1 สถานการณ์น้ำท่าในลุ่มน้ำต่างๆ (24 ม.ค. 63 เวลา 06.00 น.)

แม่น้ำ	สถานี	ที่ตั้งสถานี	ตลิ่ง	ความจุ	ระดับน้ำ	ปริมาณน้ำ		ต่ำ(-) สูง(+) กว่าตลิ่ง	อยู่ใน เกณฑ์	แนวโน้ม
						วันนี้	เมื่อวาน			
			ม.	ม. ³ / วิ.	ม.	ม. ³ / วิ.	ม. ³ / วิ.			
1. ปิง	P.1	สะพานนารัฐ อำเภอเมือง จังหวัดเชียงใหม่	3.70	445	1.14	4.16	5.75	-2.56	น้อย	ลดลง
ปิง	P.7A	สะพานบ้านห้วยยาง อำเภอเมือง จังหวัดกำแพงเพชร	5.34	3,000	0.33	88.03	88.03	-5.01	น้อย	ทรงตัว
ปิง	P.17	บ้านท่าจั่ว อำเภอบรรพตพิสัย จังหวัดนครสวรรค์	39.80	2,990	34.45	71.00	66.00	-5.35	น้อย	เพิ่มขึ้น
2. วัง	W.1C	สะพานเสตุวารี อำเภอเมือง จังหวัดลำปาง	5.20	651	-0.59	0.31	0.30	-5.79	น้อย	ทรงตัว
วัง	W.4A	บ้านวังหมัน อำเภอสามเงา จังหวัดตาก	8.00	700	0.17	0.00	0.00	-7.83	น้อย	ทรงตัว
3. ยม	Y.1C	สะพานบ้านน้ำไค้ง อำเภอเมือง จังหวัดแพร่	8.20	993	0.06	4.08	4.08	-8.14	น้อย	ทรงตัว
4. น่าน	N.1	หน้าสำนักงานป่าไม้ อำเภอเมือง จังหวัดน่าน	7.00	1,217	-0.26	6.52	6.52	-7.26	น้อย	ทรงตัว
น่าน	N.5A	สะพานเอกาทศรถ อำเภอเมือง จังหวัดพิษณุโลก	10.37	1,365	0.95	85.25	95.60	-9.42	น้อย	ลดลง
น่าน	N.67	สะพานบ้านเกษไชย อำเภอชุมแสง จังหวัดนครสวรรค์	28.30	1,579	18.92	127.00	133.00	-9.38	น้อย	ลดลง
5. เจ้าพระยา	C.2	ค่ายจิรประวัติ อำเภอเมือง จังหวัดนครสวรรค์	26.20	3,590	17.34	221.00	213.00	-8.86	น้อย	เพิ่มขึ้น
เจ้าพระยา	C.13	ท้ายเขื่อนเจ้าพระยา อำเภอสรรพยา จังหวัดชัยนาท	16.34	2,840	5.78	90.00	90.00	-10.56	น้อย	ทรงตัว
6. ป่าสัก	S.28	ท้ายเขื่อนป่าสักชลสิทธิ์ อำเภอพัฒนานิคม จังหวัดลพบุรี	31.46	1,175	16.72	5.00	5.00	-14.74	น้อย	ทรงตัว
7. มูล	M.7	สะพานเสรีประชาธิปไตย อำเภอเมือง จังหวัดอุบลราชธานี	7.00	2,300	2.01	20.01	20.01	-4.99	น้อย	ทรงตัว
8. ชี	E.20A	บ้านบ้านฟ้าหยาด อำเภอมหาชนะชัย จังหวัดยโสธร	10.00	1,105	3.50	4.31	4.41	-6.50	น้อย	ลดลง
9. เพชรบุรี	B.9	บ้านสาระเห็ด อำเภอท่ายาง จังหวัดเพชรบุรี	6.60	355	2.04	7.60	9.50	-4.56	น้อย	ลดลง
เพชรบุรี	B.6A	สะพานท่าเกวียน อำเภอแก่งกระจาน จังหวัดเพชรบุรี	6.00	260	0.46	0.30	0.20	-5.54	น้อย	เพิ่มขึ้น
เพชรบุรี	B.15	สะพานเทศบาล อำเภอเมือง จังหวัดเพชรบุรี	5.40	150	0.54	2.14	5.65	-4.86	น้อย	ลดลง
10. ทะเลสาบสงขลา	X.44	คลองอู่ตะเภา อำเภอหาดใหญ่ จังหวัดสงขลา	7.40	530	0.23	13.55	14.60	-7.17	น้อย	ลดลง
ทะเลสาบสงขลา	X.170	บ้านคลองลำ อำเภอศรีนครินทร์ จังหวัดพัทลุง	25.20	290	20.81	15.30	15.30	-4.39	น้อย	ทรงตัว
11. ภาคใต้ฝั่งตะวันออก	X.180	สะพานเทศบาล อำเภอเมือง จังหวัดชุมพร	3.80	199	0.55	35.00	41.80	-3.25	ปกติ	ลดลง
ภาคใต้ฝั่งตะวันออก	X.119A	สะพานสันต อำเภอสุโขทัย จังหวัดนครราชสีมา	8.20	204	4.21	30.75	34.00	-3.99	ปกติ	ลดลง
ภาคใต้ฝั่งตะวันออก	X.53A	คลองชุมพร อำเภอเมือง จังหวัดชุมพร	9.30	161	2.25	1.50	1.50	-7.05	น้อย	ทรงตัว
ภาคใต้ฝั่งตะวันออก	X.212	คลองหลังสวน อำเภอหลังสวน จังหวัดชุมพร	6.00	1,460	0.23	109.30	133.50	-5.77	น้อย	ลดลง
12. ภาคใต้ฝั่งตะวันตก	X.186	คลองตะกั่วป่า อำเภอตะกั่วป่า จังหวัดพังงา	0.00	0	0.00	0.00	0.00	0.00	N/A	ทรงตัว
ภาคใต้ฝั่งตะวันตก	X.234	บ้านป่าหมาก อำเภอเมือง จังหวัดตรัง	6.40	445	0.81	44.40	38.80	-5.59	น้อย	เพิ่มขึ้น

○ น้ำใช้การทั้งประเทศ (อ่างเก็บน้ำขนาดใหญ่) ณ วันที่ 24 มกราคม

- ปี 2559 มีน้ำ 14,935 ล้าน ลบ.ม. คิดเป็น 32%
- ปี 2562 มีน้ำ 28,599 ล้าน ลบ.ม. คิดเป็น 60%
- ปี 2563 มีน้ำ 19,056 ล้าน ลบ.ม. คิดเป็น 40%
- ปี 2563 **มากกว่า** ปี 2559 จำนวน 4,121 ล้าน ลบ.ม.
- ปี 2563 **น้อยกว่า** ปี 2562 จำนวน 9,543 ล้าน ลบ.ม.

○ น้ำใช้การในลุ่มเจ้าพระยา

- ปี 2559 มีน้ำ 3,530 ล้าน ลบ.ม. คิดเป็น 19%
- ปี 2562 มีน้ำ 9,800 ล้าน ลบ.ม. คิดเป็น 54%
- ปี 2563 มีน้ำ 3,880 ล้าน ลบ.ม. คิดเป็น 21%
- ปี 2563 **มากกว่า** ปี 2559 จำนวน 350 ล้าน ลบ.ม.
- ปี 2563 **น้อยกว่า** ปี 2562 จำนวน 5,920 ล้าน ลบ.ม.

2.2 สภาพน้ำใช้การในอ่างเก็บน้ำขนาดใหญ่ (ข้อมูล วันที่ 24 ม.ค. 63)

ภาค อ่างเก็บน้ำเขื่อน	ความจุ ที่ รณส. (ล้าน ม. ³)	ความจุ ที่ รณก. (ล้าน ม. ³)	ความจุน้ำ ใช้การ (ล้าน ม. ³)	ณ วันที่							ไหลลง วันนี้ (ล้าน ม. ³)	ระบาย วันนี้ (ล้าน ม. ³)	
				ปี2562		ปี2563							
				ปริมาตร (ล้าน ม. ³)	% รณก.	ปริมาตร (ล้าน ม. ³)	% รณก.	ปริมาตรใช้การ (ล้าน ม. ³)	% รณก.	% ใช้การ			
เหนือ													
ภูมิพล*	13,462	13,462	9,662	8,547	63	5,371	40	1,571	12	16	1.64	7.00	
สิริกิติ์*	10,508	9,510	6,660	6,870	72	4,609	48	1,759	18	26	2.62	9.15	
แม่จัดสมบูรณ์ชล	323	265	253	265	100	143	54	130	49	52	0.00	0.14	
แม่กวางอุดมธารา	295	263	249	141	54	73	28	59	23	24	0.09	0.04	
ก๊วยลุม	106	106	103	87	82	54	51	51	48	49	0.45	0.54	
ก๊วยคอง	209	170	164	154	91	99	58	93	55	57	0.00	0.31	
แควน้อยบำรุงแดน	1,080	939	896	595	63	394	42	351	37	39	0.39	1.12	
แม่เมาะ	110	110	94	45	41	32	29	16	15	17	0.02	0.02	
ตะวันออกเฉียงเหนือ													
ห้วยหลวง	136	136	129	54	40	54	40	48	35	37	0.00	0.11	
น้ำจูน	780	520	475	353	68	257	49	212	41	45	0.00	0.47	
น้ำพุง*	200	165	157	114	69	86	52	78	48	50	0.07	0.00	
จุฬารักษ์*	181	164	127	110	67	44	27	7	4	5	0.01	0.00	
อุบลรัตน์*	4,640	2,431	1,850	741	30	461	19	-120	-5	-6	1.40	0.50	
ลำปาว	2,450	1,980	1,880	1,026	52	1,267	64	1,167	59	62	0.00	5.06	
ลำตะคอง	445	314	292	235	75	142	45	119	38	41	0.01	0.17	
ลำพระเพลิง	242	155	154	73	47	20	13	18	12	12	0.00	0.02	
มูลบน	350	141	134	66	47	47	33	40	28	30	0.00	0.09	
ลำแซะ	325	275	268	155	56	73	26	66	24	25	0.00	0.44	
ลำนางรอง	197	121	118	38	32	22	18	18	15	16	0.00	0.00	
สิรินธร*	1,966	1,966	1,135	1,102	56	1,636	83	805	41	71	0.00	0.00	
กลาง													
ป่าสักชลสิทธิ์	960	960	957	483	50	202	21	199	21	21	0.00	0.44	
ทับเสลา	190	160	143	41	26	36	22	19	12	13	0.00	0.00	
กระเสียว	390	299	259	70	23	60	20	20	7	8	0.00	0.02	
ตะวันตก													
ศรีนครินทร์*	18,770	17,745	7,480	15,994	90	14,708	83	4,443	25	59	7.56	13.03	
วชิราลงกรณ์*	11,000	8,860	5,848	7,033	79	6,635	75	3,623	41	62	2.78	15.05	
ตะวันออก													
ขุนด่านปราการชล	225	224	219	145	65	132	59	128	57	58	0.00	0.53	
คลองสิียด	450	420	390	262	62	87	21	57	13	15	0.00	1.33	
บางพระ	127	117	105	77	66	47	40	35	30	33	0.00	0.37	
หนองปลาไหล	206	164	150	139	85	42	26	29	18	19	0.17	0.25	
ประแสร์	322	295	275	209	71	108	37	88	30	32	0.00	0.51	
นฤบดินทรจินดา	338	295	276	245	83	188	64	168	57	61	0.00	1.23	
ใต้													
แก่งกระจาน	900	710	645	587	83	409	58	344	48	53	0.00	1.38	
ปราณบุรี	490	391	373	329	84	253	65	235	60	63	0.04	1.49	
รัชชประภา*	6,144	5,639	4,287	4,622	82	3,622	64	2,270	40	53	2.73	5.10	
บางยาง*	1,590	1,454	1,178	1,134	78	1,067	73	791	54	67	1.75	3.49	

ต่ำกว่า 30 %
รวม 15 แห่ง

ตั้งแต่ 31 - 50%
รวม 8 แห่ง

ตั้งแต่ 51-80%
รวม 12 แห่ง

มากกว่า 80%
รวม 0 แห่ง

2.3 สภาพน้ำในอ่างเก็บน้ำ 4 เขื่อนหลักลุ่มเจ้าพระยา (ข้อมูล วันที่ 24 ม.ค. 63)

สภาพน้ำในอ่างเก็บน้ำ ภูมิพล สิริกิติ์ แควน้อยฯ และป่าสักฯ วันที่ 24 มกราคม 2563

อ่างเก็บน้ำ	ปริมาณน้ำในอ่างฯ		ปริมาณน้ำใช้การได้		ปริมาณน้ำไหลลงอ่างฯ		ปริมาณน้ำระบาย		รับน้ำได้อีก
	ปี 2563	% ความจุ	ปริมาณน้ำ	% ใช้การ	วันนี้	เมื่อวาน	วันนี้	เมื่อวาน	
ภูมิพล	5,371	40	1,571	16	1.64	0.00	7.00	7.00	8,091
สิริกิติ์	4,609	48	1,759	26	2.62	2.51	9.15	9.04	4,901
ภูมิพล+สิริกิติ์	9,980	43	3,330	20	4.26	2.51	16.15	16.04	12,992
แควน้อยฯ	394	42	351	39	0.39	0.39	1.12	1.12	545
ป่าสักชลสิทธิ์	202	21	199	21	0.00	0.00	0.44	0.43	758
รวมทั้งหมด	10,576	43	3,880	21	4.65	2.90	17.71	17.59	14,295

(หน่วย : ล้าน ลบ.ม.)

2.4 สถานการณ์น้ำลุ่มน้ำเจ้าพระยา

แม่น้ำปิง ปริมาณน้ำไหลผ่านที่สถานี P.17 อ.บรรพตพิสัย จ.นครสวรรค์ วัดได้ 71.00ลบ.ม./วินาที (เมื่อวาน 66.00 ลบ.ม./วินาที) ต่ำกว่าตลิ่ง 5.35 เมตร มี**แนวโน้มเพิ่มขึ้น** จากเมื่อวาน

แม่น้ำน่าน ปริมาณน้ำไหลผ่านที่สถานี N.67 อ.ชุมแสง จ.นครสวรรค์ วัดได้ 127.00 ลบ.ม./วินาที (เมื่อวาน 133.00 ลบ.ม./วินาที) ต่ำกว่าตลิ่ง 9.38 เมตร มี**แนวโน้มลดลง** จากเมื่อวาน

แม่น้ำเจ้าพระยา ปริมาณน้ำไหลผ่านที่สถานี C.2 อ.เมืองนครสวรรค์ วัดได้ 221.00 ลบ.ม./วินาที (เมื่อวาน 213.00 ลบ.ม./วินาที) ต่ำกว่าตลิ่ง 8.86 เมตรมี**แนวโน้มเพิ่มขึ้น**จากเมื่อวาน และมีปริมาณน้ำไหลผ่านท้ายเขื่อนเจ้าพระยา(C.13) ในอัตรา 90.00 ลบ.ม./วินาที (เมื่อวาน90.00ลบ.ม./วินาที)ไหลผ่านสถานีวัดน้ำ C.29A อ.บางไทรมีปริมาณน้ำไหลผ่านเฉลี่ย 72.00 ลบ.ม./วินาที (เมื่อวาน73.00ลบ.ม./วินาที)

2.5 สภาพน้ำในอ่างเก็บน้ำขนาดกลาง (ข้อมูล วันที่ 24 ม.ค. 63)

ข้อมูลวันที่ 24 มกราคม 2563															
สรุปอ่างขนาดกลางที่มีปริมาตรในช่วง <=30 % และ >80 %															
<=30 %				31 - 50 %				>50-80%				>80 %			
ภาค	จำนวน	สขป.	จำนวน	ภาค	จำนวน	สขป.	จำนวน	ภาค	จำนวน	สขป.	จำนวน	ภาค	จำนวน	สขป.	จำนวน
เหนือ	28	1	5	เหนือ	25	1	5	เหนือ	20	1	4	เหนือ	2	1	1
		2	18			2	11			2	9			2	1
		3	2			3	2			3	1			3	0
		4	3			4	7			4	6			4	0
ตะวันออก เฉียงเหนือ	54	5	18	ตะวันออก เฉียงเหนือ	55	5	17	ตะวันออก เฉียงเหนือ	81	5	15	ตะวันออก เฉียงเหนือ	28	5	3
		6	13			6	18			6	21			6	0
		7	4			7	6			7	27			7	10
		8	19			8	14			8	18			8	15
ตะวันออก	11	9	11	ตะวันออก	11	9	11	ตะวันออก	23	9	23	ตะวันออก	6	9	6
กลาง	8	10	7	กลาง	7	10	7	กลาง	4	10	3	กลาง	3	10	2
		11	0			11	0			11	0			11	0
		12	1			12	0			12	1			12	1
ตะวันตก	1	13	1	ตะวันตก	3	13	3	ตะวันตก	1	13	1	ตะวันตก	2	13	2
ใต้	3	14	1	ใต้	7	14	5	ใต้	24	14	11	ใต้	5	14	0
		15	2			15	1			15	6			15	4
		16	0			16	1			16	6			16	1
		17	0			17	0			17	1			17	0
รวม	105	รวม	105	รวม	108	รวม	108	รวม	153	รวม	153	รวม	46	รวม	46

รวมทั้งหมด 412 แห่ง

2.6 การจัดสรรน้ำดูแล

อ่างเก็บน้ำ	แผน (ล้าน ลบ.ม.)	ผลการจัดสรร (ล้าน ลบ.ม.)	คงเหลือ (ล้าน ลบ.ม.)
-------------	------------------	--------------------------	----------------------

ทั้งประเทศ (24 ม.ค. 63)	17,699	7,495 (42%)	10,204 (58%)
เจ้าพระยา (4 เขื่อน) (24 ม.ค. 63)	4,000	2,206 (55%)	1,794 (45%)

3. วิเคราะห์สถานการณ์

3.1 คาดการณ์ปริมาณฝนจากแบบจำลองบรรยากาศของกรมอุตุนิยมวิทยา (3วันล่วงหน้า)

- วันที่ 24ม.ค. 63 (วันที่ 24ม.ค. 63 เวลา 07.00 น.- 25ม.ค. 63 เวลา 07.00 น.) ไม่มีฝนตกเกิน 10 มม. ในประเทศไทย

- วันที่ 25ม.ค. 63 (วันที่ 25ม.ค. 63 เวลา 07.00 น.- 26ม.ค. 63 เวลา 07.00 น.) มีฝนตกปานกลาง (10.1 มม.-35.0 มม.) บริเวณพื้นที่ จ.เลย และ จ.อุดรธานี

- วันที่ 26ม.ค. 63 (วันที่ 26ม.ค. 63 เวลา 07.00 น.- 27ม.ค. 63 เวลา 07.00 น.) ไม่มีฝนตกเกิน 10 มม. ในประเทศไทย

3.2 คาดการณ์ปริมาณน้ำ(วันที่ 25 ม.ค.63)

คาดการณ์ปริมาณน้ำไหลผ่านลุ่มน้ำปิงที่สถานี P.17 อ.บรรพตพิสัย จ.นครสวรรค์ จะมีปริมาณน้ำไหลผ่าน 70.00 ลบ.ม./วินาที มีแนวโน้มลดลง ส่วนลุ่มน้ำน่านที่สถานี N.67 อ.ชุมแสง จ.นครสวรรค์ จะมีปริมาณน้ำไหลผ่าน 136.00 ลบ.ม./วินาที มีแนวโน้มเพิ่มขึ้น โดยจะทำให้ในลุ่มน้ำเจ้าพระยาที่สถานี C.2 อ.เมืองนครสวรรค์ จ.นครสวรรค์ จะมีปริมาณน้ำผ่าน 224.00 ลบ.ม./วินาที มีแนวโน้มเพิ่มขึ้น

4. รายงานสถานการณ์ค่าความเค็ม (ข้อมูล วันที่ 24 ม.ค. 63)

แม่น้ำ	สถานีเฝ้าระวัง	เกณฑ์เฝ้าระวัง (กรัม/ลิตร)	ค่าความเค็ม (กรัม/ลิตร)
เจ้าพระยา	ประปาสำแล	0.25	0.18
ปราจีน-บางปะกง	ปราจีนบุรี	2.00	0.16
ท่าจีน	ปากคลองจินดา	0.75	0.24
แม่กลอง	ปากคลองดำเนินสะดวก	2.00	0.16

5. ข้อปฏิบัติ

1. ขอให้ สขป. 3 4 และ 12 ประสานขอความร่วมมือกับหน่วยงานที่เกี่ยวข้อง ลดการรับน้ำเข้าพื้นที่ และ สถานีสูบน้ำด้วยไฟฟ้าที่นำไปใช้ในภาคการเกษตรตลอดลำน้ำปิง น่าน และเจ้าพระยา ตั้งแต่จังหวัดนครสวรรค์ลงมาถึงจังหวัดชัยนาท

2. สถานการณ์การควบคุมคุณภาพน้ำแม่น้ำเจ้าพระยาตอนล่าง ลุ่มความเค็มและความเค็มคงค้างสะสม ซึ่งจากการตรวจวัดที่สถานีสูบน้ำสำแลของการประปานครหลวง พบว่า เมื่อวันที่ 22 มกราคม 2563 เวลา 16.00 น. มีค่าสูงสุดถึง 0.50 กรัมต่อลิตร สูงกว่าเกณฑ์วิกฤตที่ 0.25 กรัมต่อลิตร ในการผลิตน้ำประปา ได้กำหนดแนวทางป้องกันการรุกคืบของน้ำเค็มในแม่น้ำเจ้าพระยาตอนล่างและแม่น้ำท่าจีน ดังนี้

2.1. สขอ., สขป.12 และสขป.13 ลำเลียงน้ำจากลุ่มน้ำแม่กลองโดยรับน้ำผ่านคลองจรเข้สามพันลงสู่แม่น้ำท่าจีน ผ่านปตร. สองพี่น้องอัตราไม่ต่ำกว่า 30 ลูกบาศก์เมตรต่อวินาทีและจากคลองส่งน้ำสายใหญ่ฝั่งซ้ายผ่านคลองระบายน้ำสายใหญ่ท่าสาร-บางปลาลงสู่แม่น้ำท่าจีนอัตราไม่ต่ำกว่า 35 ลูกบาศก์เมตรต่อวินาที

2.2. สขป.11 สูบน้ำและเปิดรับน้ำผ่านคลองพระยาบรรลืออัตราไม่ต่ำกว่า 30 ลูกบาศก์เมตรต่อวินาทีที่ปิดคลอง แนวตั้งที่เชื่อมต่อคลองพระยาบรรลือโดยรักษาระดับน้ำในคลองไม่ให้ต่ำกว่า +1.20 ม.-รทก. ลำเลียงน้ำลงสู่แม่น้ำเจ้าพระยา

โดยสูบน้ำที่สถานีสิงหนาท 2 อัตรา 30 ลูกบาศก์เมตรต่อวินาที และสูบน้ำและเปิดรับน้ำผ่านคลองพระพิมล อัตราไม่ต่ำกว่า 30 ลูกบาศก์เมตรต่อวินาทีปิดคลองแนวตั้งที่เชื่อมต่อกองพระพิมล ลำเลียงน้ำผ่านคลองพระพิมลลงสู่แม่น้ำเจ้าพระยาโดยปตร. และสถานีสูบน้ำบางบัวทอง อัตรา 18.75 ลูกบาศก์เมตรต่อวินาที และควบคุมเปิดประตูปตร. คลองลัดโพธิ์ในช่วงน้ำลง เพื่อเร่งระบายน้ำเค็มและปิดประตูในช่วงน้ำทะเลหนุนสูงเพื่อยืดระยะทางเดินน้ำ

2.3. สขป.13 ประสาน กปน.ลำเลียงน้ำผ่านคลองประปาฝั่งตะวันตกในอัตรา 25-30 ลูกบาศก์เมตรต่อวินาที (รวมความต้องการ กปน.) ลงคลองปลายบางผ่านคลองมหาสวัสดิ์ คลองบางกอกน้อยเพื่อไหลลงสู่แม่น้ำเจ้าพระยาในอัตรา 5-10 ลูกบาศก์เมตรต่อวินาที

2.4. สขอ. ประสาน กปน. ดำเนินการตามมติที่หารือร่วมกันเมื่อวันที่ 16 ธันวาคม 2562 งดสูบน้ำเข้าคลองประปา ในช่วงที่น้ำทะเลลงเป็น 2 ชั่วโมงดำเนินการเป็นช่วงๆ และลดการสูบน้ำในช่วงที่น้ำทะเลหนุนสูง และประสาน กรุงเทพมหานคร ดำเนินการตามมติที่หารือร่วมกัน งดสูบน้ำลงสู่แม่น้ำเจ้าพระยาในช่วงที่น้ำทะเลหนุนสูง

3. สขป.3 ลดระดับน้ำเหนือเขื่อนนเรศวรให้อยู่ที่ระดับ +46.00 ม.-รทก.โครงการพัฒนาเกษตรพิชณุโลกโครงการส่งน้ำฯ แควน้อยบำรุงแดน และโครงการชลประทานนครสวรรค์ ปิดการรับน้ำเข้าพื้นที่รักษาระดับน้ำเหนือทรบ.พญาแมนให้อยู่ที่ระดับ +51.50 ม.-รทก. และปตร.มะขามสูงให้อยู่ที่ระดับ +41.50 ม.-รทก.

4. สขป.4 โครงการส่งน้ำฯ ท่อทองแดง โครงการส่งน้ำฯ วังบัว โครงการส่งน้ำฯ วังยาง-หนองขวัญและโครงการชลประทานกำแพงเพชร ปิดการรับน้ำเข้าพื้นที่

5. สขป.12 ควบคุมปริมาณน้ำไหลผ่านเขื่อนเจ้าพระยาในอัตรา 80 ลูกบาศก์เมตรต่อวินาทีรับน้ำเข้าระบบชลประทานผ่าน ปตร.พลเทพ และปตร.บรมธาตุ อัตรารวม 35 ลูกบาศก์เมตรต่อวินาที และควบคุมปริมาณน้ำไหลผ่านปตร.โพธิ์พระยาในอัตรา 5 ลูกบาศก์เมตรต่อวินาที และส่งน้ำลงสู่พื้นที่ สขป.11 ผ่านปตร.ผักไห่-เจ้าเจ็ดเท่าที่จำเป็น

6. สขป.10 รับน้ำเข้าพื้นที่ (รวมการสูบน้ำ) ผ่านปตร.มโนรมย์ และปตร.มหาราช อัตรารวม 35 ลูกบาศก์เมตรต่อวินาที , ควบคุมปริมาณน้ำไหลผ่านเขื่อนพระรามหกในอัตราที่น้อยที่สุด และส่งน้ำเข้าพื้นที่ สขป.11 ผ่าน ปตร. พระศรีเสาวภาค และปตร.พระศรีศิลป์ อัตราเฉลี่ยรวมวันละ 0.86 ล้านลูกบาศก์เมตร (10 ลูกบาศก์เมตรต่อวินาที)

7. สขป.10, 11 และ 12 รับน้ำเท่าที่จำเป็นเป็นครั้งคราวและงดสูบน้ำหรือเปิดรับน้ำจากแม่น้ำเจ้าพระยาตอนล่าง ในช่วงที่น้ำทะเลหนุนในแต่ละวัน