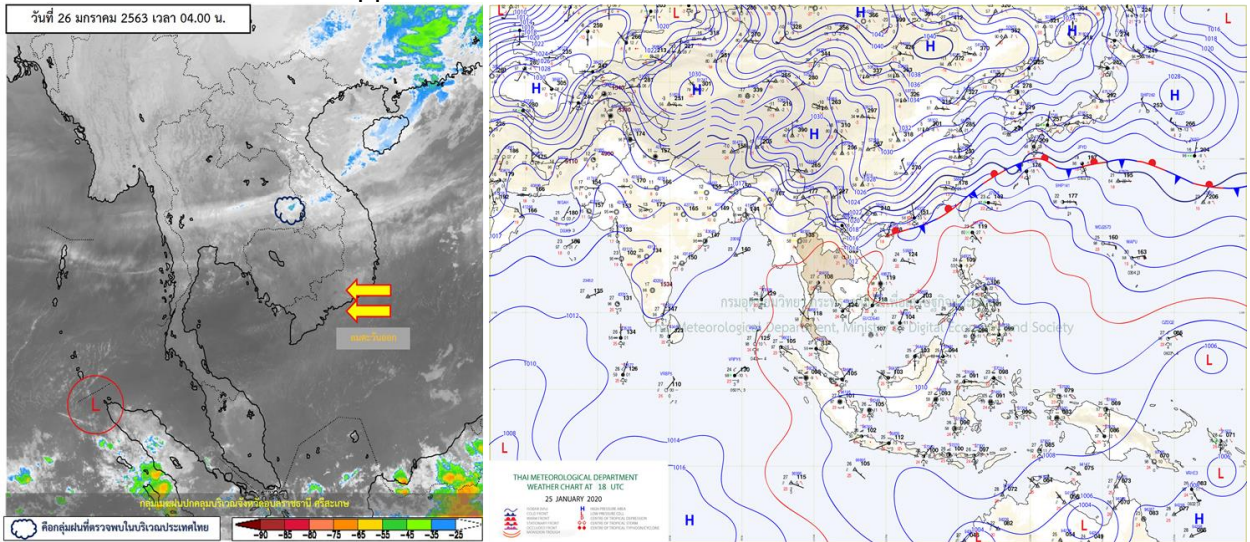


รายงานสรุปศูนย์ปฏิบัติการน้ำอัจฉริยะ  
เรื่อง สถานการณ์น้ำและการเฝ้าระวัง  
ประจำวันอาทิตย์ที่ 26 มกราคม พ.ศ. 2563

1. สภาพอากาศและปริมาณฝน

1.1 สภาพอากาศ (กรมอุตุนิยมวิทยา)



บริเวณความกดอากาศสูงหรือมวลอากาศเย็นจากประเทศจีนอีกระลอกหนึ่งแผ่ลงมาปกคลุมภาคตะวันออกเฉียงเหนือและทะเลจีนใต้ ในขณะที่คลื่นอากาศในกระแสลมฝ่ายตะวันตกจะเคลื่อนผ่านภาคเหนือและภาคตะวันออกเฉียงเหนือ ลักษณะเช่นนี้ทำให้ประเทศไทยตอนบนมีฝนฟ้าคะนองและลมกระโชกแรงเกิดขึ้นในระยะแรก หลังจากนั้นอุณหภูมิจะลดลง โดยภาคตะวันออกเฉียงเหนือ มีฝนฟ้าคะนอง ลมกระโชกแรง และลูกเห็บตกบางพื้นที่ ส่วนภาคกลางและภาคตะวันออกจะมีฝนฟ้าคะนอง และลมกระโชกแรงบางแห่ง

1.2 สภาพฝน

**ปริมาณฝนสูงสุด 5 อันดับ** จากสำนักงานทรัพยากรน้ำแห่งชาติ เวลา 07.00 น. วันที่ 25 ม.ค.63 ถึง เวลา 07.00 น. วันที่ 26 ม.ค.63 ตามลำดับ ดังนี้

1. อ.เมือง จ.สกลนคร	วัดปริมาณฝนได้	27.6	มม.
2. อ.เสลภูมิ จ.ร้อยเอ็ด	วัดปริมาณฝนได้	18.8	มม.
3. อ.กมลาไสย จ.กาฬสินธุ์	วัดปริมาณฝนได้	18.0	มม.
4. อ.เวียงแก่น จ.เชียงราย	วัดปริมาณฝนได้	12.0	มม.
5. อ.โพธิ์ชัย จ.ร้อยเอ็ด	วัดปริมาณฝนได้	11.4	มม.

## 2. สถานการณ์น้ำท่าและสภาพน้ำในอ่างเก็บน้ำ

### 2.1 สถานการณ์น้ำท่าในลุ่มน้ำต่างๆ (26 ม.ค. 63 เวลา 06.00 น.)

แม่น้ำ	สถานี	ที่ตั้งสถานี	ตลิ่ง	ความจุ	ระดับน้ำ	ปริมาณน้ำ		ต่ำ(-) สูง(+) กว่าตลิ่ง	อยู่ใน เกณฑ์	แนวโน้ม		
						วันนี้	เมื่อวาน					
			ม.	ม. <sup>3</sup> /วิ.	ม.	ม. <sup>3</sup> /วิ.	ม. <sup>3</sup> /วิ.					
1. ปิง	P.1	สะพานนารัฐ	อำเภอเมือง	จังหวัดเชียงใหม่	3.70	445	1.11	3.74	3.27	-2.59	น้อย	เพิ่มขึ้น
	P.7A	สะพานบ้านห้วยยาง	อำเภอเมือง	จังหวัดกำแพงเพชร	5.34	3,000	0.30	0.00	0.00	-5.04	น้อย	ทรงตัว
	P.17	บ้านท่าจิว	อำเภอบรรพตพิสัย	จังหวัดนครสวรรค์	39.80	2,990	34.44	70.00	75.00	-5.36	น้อย	ลดลง
2. วัง	W.1C	สะพานเสตุวารี	อำเภอเมือง	จังหวัดลำปาง	5.20	651	-0.53	0.37	0.32	-5.73	น้อย	ทรงตัว
	W.4A	บ้านวังหมัน	อำเภอสางเภา	จังหวัดตาก	8.00	700	0.17	0.00	0.00	-7.83	น้อย	ทรงตัว
3. ยม	Y.1C	สะพานบ้านน้ำโค้ง	อำเภอเมือง	จังหวัดแพร่	8.20	993	0.08	4.54	4.31	-8.12	น้อย	เพิ่มขึ้น
4. น่าน	N.1	หน้าสำนักงานป่าไม้	อำเภอเมือง	จังหวัดน่าน	7.00	1,217	-0.28	5.86	6.19	-7.28	น้อย	ลดลง
	N.5A	สะพานเอกาทศรถ	อำเภอเมือง	จังหวัดพิษณุโลก	10.37	1,365	0.86	77.60	87.05	-9.51	น้อย	ลดลง
	N.67	สะพานบ้านเกษไชย	อำเภอชุมแสง	จังหวัดนครสวรรค์	28.30	1,579	18.37	89.00	108.00	-9.93	น้อย	ลดลง
5. เจ้าพระยา	C.2	ค่ายจิระประวัติ	อำเภอเมือง	จังหวัดนครสวรรค์	26.20	3,590	17.17	193.00	210.00	-9.03	น้อย	ลดลง
	C.13	ท้ายเขื่อนเจ้าพระยา	อำเภอสรรพยา	จังหวัดชัยนาท	16.34	2,840	5.64	80.00	90.00	-10.70	น้อย	ลดลง
6. ป่าสัก	S.28	ท้ายเขื่อนป่าสักชลสิทธิ์	อำเภอพัฒนานิคม	จังหวัดลพบุรี	31.46	1,175	16.72	5.00	5.00	-14.74	น้อย	ทรงตัว
7. มูล	M.7	สะพานเสรีประชาธิปไตย	อำเภอเมือง	จังหวัดอุบลราชธานี	7.00	2,300	2.06	21.06	20.43	-4.94	น้อย	เพิ่มขึ้น
8. ชี	E.20A	บ้านบ้านฟ้าหยาด	อำเภอมหาชนะชัย	จังหวัดยโสธร	10.00	1,105	3.43	4.12	4.23	-6.57	น้อย	ลดลง
	B.9	บ้านสาระเท็ด	อำเภอท่าช้าง	จังหวัดเพชรบุรี	6.60	355	2.13	9.10	9.30	-4.47	น้อย	ลดลง
	B.6A	สะพานท่าเกวียน	อำเภอแก่งกระจาน	จังหวัดเพชรบุรี	6.00	260	0.44	0.20	0.35	-5.56	น้อย	ลดลง
9. เพชรบุรี	B.15	สะพานเทศบาล	อำเภอเมือง	จังหวัดเพชรบุรี	5.40	150	0.42	0.30	1.50	-4.98	น้อย	ลดลง
	X.44	คลองอู่ตะเภา	อำเภอหาดใหญ่	จังหวัดสงขลา	7.40	530	0.23	13.55	13.20	-7.17	น้อย	เพิ่มขึ้น
	X.170	บ้านคลองลำ	อำเภอศรีนครินทร์	จังหวัดพัทลุง	25.20	290	20.79	14.70	15.00	-4.41	น้อย	ลดลง
11. ภาคใต้ฝั่งตะวันออก	X.180	สะพานเทศบาล	อำเภอเมือง	จังหวัดชุมพร	3.80	199	0.27	23.80	29.80	-3.53	น้อย	ลดลง
	X.119A	สะพานลั่นตุ	อำเภอสุโขทัย	จังหวัดนครราชสีมา	8.20	204	3.98	25.00	27.50	-4.22	น้อย	ลดลง
	X.53A	คลองชุมพร	อำเภอเมือง	จังหวัดชุมพร	9.30	161	2.24	1.40	1.40	-7.06	น้อย	ทรงตัว
	X.212	คลองหลังสวน	อำเภอหลังสวน	จังหวัดชุมพร	6.00	1,460	-0.05	81.00	96.00	-6.05	น้อย	ลดลง
12. ภาคใต้ฝั่งตะวันตก	X.234	บ้านป่าหมาก	อำเภอเมือง	จังหวัดตรัง	6.40	445	1.00	52.00	48.40	-5.40	น้อย	เพิ่มขึ้น

○ น้ำใช้การทั้งประเทศ (อ่างเก็บน้ำขนาดใหญ่) ณ วันที่ 26 มกราคม

- ปี 2559 มีน้ำ 14,831 ล้าน ลบ.ม. คิดเป็น 32%
- ปี 2562 มีน้ำ 28,384 ล้าน ลบ.ม. คิดเป็น 60%
- ปี 2563 มีน้ำ 18,902 ล้าน ลบ.ม. คิดเป็น 40%
- ปี 2563 **มากกว่า** ปี 2559 จำนวน 4,071 ล้าน ลบ.ม.
- ปี 2563 **น้อยกว่า** ปี 2562 จำนวน 9,482 ล้าน ลบ.ม.

○ น้ำใช้การในลุ่มเจ้าพระยา

- ปี 2559 มีน้ำ 3,501 ล้าน ลบ.ม. คิดเป็น 19%
- ปี 2562 มีน้ำ 9,694 ล้าน ลบ.ม. คิดเป็น 53%
- ปี 2563 มีน้ำ 3,847 ล้าน ลบ.ม. คิดเป็น 21%
- ปี 2563 **มากกว่า** ปี 2559 จำนวน 346 ล้าน ลบ.ม.
- ปี 2563 **น้อยกว่า** ปี 2562 จำนวน 5,847 ล้าน ลบ.ม.

## 2.2 สภาพน้ำใช้การในอ่างเก็บน้ำขนาดใหญ่ (ข้อมูล วันที่ 26 ม.ค. 63)

ภาค อ่างเก็บน้ำเขื่อน	ความจุ ที่ รณส. (ล้าน ม.³)	ความจุ ที่ รณก. (ล้าน ม.³)	ความจุน้ำ ใช้การ (ล้าน ม.³)	ณ วันที่							ไหลลง วันนี้ (ล้าน ม.³)	ระบาย วันนี้ (ล้าน ม.³)
				ปี2562		ปี2563						
				ปริมาณ (ล้าน ม.³)	% รณก.	ปริมาณ (ล้าน ม.³)	% รณก.	ปริมาณใช้การ (ล้าน ม.³)	% ใช้การ	% ใช้การ		
<b>เหนือ</b>												
ภูมิลพ*	13,462	13,462	9,662	8,524	63	5,362	40	1,562	12	16	0.00	7.00
สิริกิติ์*	10,508	9,510	6,660	6,846	72	4,602	48	1,752	18	26	2.52	9.04
แม่จตุสมบูรณ์ชล	323	265	253	264	100	142	54	130	49	51	0.00	0.14
แม่กวางอุดมธารา	295	263	249	141	53	73	28	59	23	24	0.09	0.04
ก๊วลม	106	106	103	88	83	54	51	51	48	49	0.45	0.54
ก๊วคหมา	209	170	164	154	90	98	58	92	54	56	0.00	0.45
แควน้อยบำรุงแดน	1,080	939	896	592	63	393	42	350	37	39	0.39	1.12
แแม่มอก	110	110	94	45	41	32	29	16	15	17	0.00	0.02
<b>ตะวันออกเฉียงเหนือ</b>												
ห้วยหลวง	136	136	129	54	40	54	40	47	35	37	0.00	0.11
น้ำอูน	780	520	475	351	68	257	49	212	41	45	0.20	0.00
น้ำพุง*	200	165	157	114	69	86	52	78	48	50	0.07	0.00
จุฬารักษ์*	181	164	127	109	66	44	27	7	4	5	0.01	0.00
อุบลรัตน์*	4,640	2,431	1,850	739	30	459	19	-122	-5	-7	0.00	0.50
ลำปาว	2,450	1,980	1,880	1,019	51	1,262	64	1,162	59	62	1.66	5.04
ลำตะคอง	445	314	292	234	74	141	45	118	38	41	0.00	0.26
ลำพระเพลิง	242	155	154	73	47	20	13	18	12	12	0.00	0.01
มูลบน	350	141	134	66	47	46	33	39	28	29	0.00	0.09
ลำแจะ	325	275	268	154	56	72	26	65	24	24	0.00	0.37
ลำนางรอง	197	121	118	38	32	22	18	18	15	16	0.00	0.00
สิรินธร*	1,966	1,966	1,135	1,098	56	1,631	83	800	41	70	0.00	0.82
<b>กลาง</b>												
ป่าสักชลสิทธิ์	960	960	957	480	50	202	21	199	21	21	0.00	0.43
ทับเสลา	190	160	143	41	26	36	22	19	12	13	0.00	0.00
กระเสียว	390	299	259	70	23	60	20	20	7	8	0.00	0.02
<b>ตะวันตก</b>												
ศรีนครินทร์*	18,770	17,745	7,480	15,986	90	14,693	83	4,428	25	59	1.16	12.97
วชิราลงกรณ์*	11,000	8,860	5,848	7,023	79	6,619	75	3,607	41	62	0.00	15.14
<b>ตะวันออก</b>												
ขุนด่านปราการชล	225	224	219	142	64	130	58	126	56	57	0.00	1.93
คลองสิียด	450	420	390	260	62	85	20	55	13	14	0.00	1.33
บางพระ	127	117	105	77	66	47	40	35	30	33	0.00	0.35
หนองปลาไหล	206	164	150	139	85	41	25	28	17	19	0.00	0.26
ประแสร์	322	295	275	208	71	107	36	87	30	32	0.00	0.71
นฤปดินทรจินดา	338	295	276	244	83	186	63	167	57	61	0.00	1.23
<b>ใต้</b>												
แก่งกระจาน	900	710	645	585	82	409	58	344	48	53	0.00	1.38
ปราณบุรี	490	391	373	328	84	251	64	234	60	63	0.30	1.49
ราชประสงค์*	6,144	5,639	4,287	4,616	82	3,616	64	2,265	40	53	1.62	6.75
บางลาง*	1,590	1,454	1,178	1,135	78	1,065	73	789	54	67	1.76	3.50

ต่ำกว่า 30 %  
รวม 15 แห่ง

ตั้งแต่ 31 - 50%  
รวม 8 แห่ง

ตั้งแต่ 51-80%  
รวม 12 แห่ง

มากกว่า 80%  
รวม 0 แห่ง



## 2.3 สภาพน้ำในอ่างเก็บน้ำ 4 เขื่อนหลักกลุ่มเจ้าพระยา (ข้อมูล วันที่ 26 ม.ค. 63)

สภาพน้ำในอ่างเก็บน้ำ ภูมิพล สิริกิติ์ แควน้อยฯ และป่าสักฯ วันที่ 26 มกราคม 2563

อ่างเก็บน้ำ	ปริมาตรน้ำในอ่างฯ		ปริมาตรน้ำใช้การได้		ปริมาณน้ำไหลลงอ่างฯ		ปริมาณน้ำระบาย		รับน้ำได้อีก
	ปี 2563	% ความจุ	ปริมาตรน้ำ	% ใช้การ	วันนี้	เมื่อวาน	วันนี้	เมื่อวาน	
ภูมิพล	5,355	40	1,555	16	0.33	0.00	7.00	7.00	8,107
สิริกิติ์	4,594	48	1,744	26	2.57	2.52	9.08	9.04	4,916
ภูมิพล+สิริกิติ์	9,949	43	3,299	20	2.90	2.52	16.08	16.04	13,023
แควน้อยฯ	393	42	350	39	0.66	0.39	1.12	1.12	546
ป่าสักชลสิทธิ์	201	21	198	21	0.00	0.00	0.43	0.43	759
<b>รวมทั้งหมด</b>	<b>10,543</b>	<b>42</b>	<b>3,847</b>	<b>21</b>	<b>3.56</b>	<b>2.91</b>	<b>17.63</b>	<b>17.59</b>	<b>14,329</b>

(หน่วย : ล้าน ลบ.ม.)

## 2.4 สถานการณ์น้ำลุ่มน้ำเจ้าพระยา

**แม่น้ำปิง** ปริมาณน้ำไหลผ่านที่สถานี P.17 อ.บรรพตพิสัย จ.นครสวรรค์ วัดได้ 70.00ลบ.ม./วินาที (เมื่อวาน 75.00 ลบ.ม./วินาที) ต่ำกว่าตลิ่ง 5.36 เมตร มี**แนวโน้มลดลง**

**แม่น้ำน่าน** ปริมาณน้ำไหลผ่านที่สถานี N.67 อ.ชุมแสง จ.นครสวรรค์ วัดได้ 89.00 ลบ.ม./วินาที (เมื่อวาน 108.00 ลบ.ม./วินาที) ต่ำกว่าตลิ่ง 9.93 เมตร มี**แนวโน้มลดลง**

**แม่น้ำเจ้าพระยา** ปริมาณน้ำไหลผ่านที่สถานี C.2 อ.เมืองนครสวรรค์ วัดได้ 193.00 ลบ.ม./วินาที (เมื่อวาน 210.00 ลบ.ม./วินาที) ต่ำกว่าตลิ่ง 9.03 เมตรมี**แนวโน้มลดลง** และมีปริมาณน้ำไหลผ่านท้ายเขื่อนเจ้าพระยา(C.13) ในอัตรา 80.00 ลบ.ม./วินาที (เมื่อวาน90.00ลบ.ม./วินาที)ไหลผ่านสถานีวัดน้ำ C.29A อ.บางไทรมีปริมาณน้ำไหลผ่านเฉลี่ย 64.00 ลบ.ม./วินาที (เมื่อวาน70.00ลบ.ม./วินาที)

## 2.5 สภาพน้ำในอ่างเก็บน้ำขนาดกลาง (ข้อมูล วันที่ 26 ม.ค. 63)

ข้อมูลวันที่ 26 มกราคม 2563															
สรุปอ่างขนาดกลางที่มีปริมาตรในช่วง <=30 % และ >80 %															
<=30 %				31 - 50 %				>50-80%				>80 %			
ภาค	จำนวน	สขป.	จำนวน	ภาค	จำนวน	สขป.	จำนวน	ภาค	จำนวน	สขป.	จำนวน	ภาค	จำนวน	สขป.	จำนวน
เหนือ	28	1	5	เหนือ	25	1	5	เหนือ	20	1	4	เหนือ	2	1	1
		2	18			2	11			2	9			2	1
		3	2			3	2			3	1			3	0
		4	3			4	7			4	6			4	0
ตะวันออก เฉียงเหนือ	54	5	18	ตะวันออก เฉียงเหนือ	58	5	17	ตะวันออก เฉียงเหนือ	78	5	15	ตะวันออก เฉียงเหนือ	28	5	3
		6	13			6	20			6	19			6	0
		7	4			7	7			7	26			7	10
		8	19			8	14			8	18			8	15
ตะวันออก	11	9	11	ตะวันออก	12	9	12	ตะวันออก	22	9	22	ตะวันออก	6	9	6
กลาง	9	10	8	กลาง	6	10	6	กลาง	4	10	3	กลาง	3	10	2
		11	0			11	0			11	0			11	0
		12	1			12	0			12	1			12	1
ตะวันตก	1	13	1	ตะวันตก	3	13	3	ตะวันตก	1	13	1	ตะวันตก	2	13	2
ใต้	3	14	1	ใต้	7	14	5	ใต้	25	14	11	ใต้	4	14	0
		15	2			15	1			15	7			15	3
		16	0			16	1			16	6			16	1
		17	0			17	0			17	1			17	0
<b>รวม</b>	<b>106</b>	<b>รวม</b>	<b>106</b>	<b>รวม</b>	<b>111</b>	<b>รวม</b>	<b>111</b>	<b>รวม</b>	<b>150</b>	<b>รวม</b>	<b>150</b>	<b>รวม</b>	<b>45</b>	<b>รวม</b>	<b>45</b>

**รวมทั้งหมด 412 แห่ง**

## 2.6 การจัดสรรน้ำฤดูแล้ง

อ่างเก็บน้ำ	แผน (ล้าน ลบ.ม.)	ผลการจัดสรร (ล้าน ลบ.ม.)	คงเหลือ (ล้าน ลบ.ม.)
ทั่วประเทศ (26 ม.ค. 63)	17,699	7,675 (43%)	10,024 (57%)
เจ้าพระยา (4 เขื่อน) (26 ม.ค. 63)	4,000	2,256 (56%)	1,744 (44%)

## 3. วิเคราะห์สถานการณ์

### 3.1 คาดการณ์ปริมาณฝนจากแบบจำลองบรรยากาศของกรมอุตุนิยมวิทยา (3วันล่วงหน้า)

- วันที่ 26 ม.ค. 63 (วันที่ 26 ม.ค. 63 เวลา 07.00 น.– 27 ม.ค. 63 เวลา 07.00 น.) ไม่มีฝนตกเกิน 10 มม. ในประเทศไทย

- วันที่ 27 ม.ค. 63 (วันที่ 27 ม.ค. 63 เวลา 07.00 น.– 28 ม.ค. 63 เวลา 07.00 น.) ไม่มีฝนตกเกิน 10 มม. ในประเทศไทย

- วันที่ 28 ม.ค. 63 (วันที่ 28 ม.ค. 63 เวลา 07.00 น.– 29 ม.ค. 63 เวลา 07.00 น.) ไม่มีฝนตกเกิน 10 มม. ในประเทศไทย

### 3.2 คาดการณ์ปริมาณน้ำ (วันที่ 27 ม.ค.63)

คาดการณ์ปริมาณน้ำไหลผ่านลุ่มน้ำปิงที่สถานี P.17 อ.บรรพตพิสัย จ.นครสวรรค์ จะมีปริมาณน้ำไหลผ่าน 65.00 ลบ.ม./วินาที มีแนวโน้มลดลง ส่วนลุ่มน้ำน่านที่สถานี N.67 อ.ชุมแสง จ.นครสวรรค์ จะมีปริมาณน้ำไหลผ่าน 85.00 ลบ.ม./วินาที มีแนวโน้มลดลง โดยจะทำให้ในลุ่มน้ำเจ้าพระยาที่สถานี C.2 อ.เมืองนครสวรรค์ จ.นครสวรรค์ จะมีปริมาณน้ำผ่าน 180.00 ลบ.ม./วินาที มีแนวโน้มลดลง

## 4. รายงานสถานการณ์ค่าความเค็ม (ข้อมูล วันที่ 26 ม.ค. 63 เวลา 07:00 น.)

แม่น้ำ	สถานีเฝ้าระวัง	เกณฑ์เฝ้าระวัง (กรัม/ลิตร)	ค่าความเค็ม (กรัม/ลิตร)
เจ้าพระยา	ประปาสำแล	0.25	0.18
ปราจีน-บางปะกง	ปราจีนบุรี	2.00	0.17
ท่าจีน	ปากคลองจินดา	0.75	0.23
แม่กลอง	ปากคลองดำเนินสะดวก	2.00	0.19

## 5. ข้อปฏิบัติ

1. ขอให้ สขป. 3 4 และ 12 ประสานขอความร่วมมือกับหน่วยงานที่เกี่ยวข้อง ลดการรับน้ำเข้าพื้นที่ และสถานีสูบน้ำด้วยไฟฟ้าที่นำไปใช้ในภาคการเกษตรตลอดลำน้ำปิง น่าน และเจ้าพระยา ตั้งแต่จังหวัดนครสวรรค์ลงมาถึงจังหวัดชัยนาท

2. สถานการณ์การควบคุมคุณภาพน้ำแม่น้ำเจ้าพระยาตอนล่าง ลุ่มความเค็มและความเค็มค้างสะสม ซึ่งจากการตรวจวัดที่สถานีสูบน้ำสำแลของการประปานครหลวง พบว่า เมื่อวันที่ 22 มกราคม 2563 เวลา 16.00 น. มีค่าสูงสุดถึง 0.49 กรัมต่อลิตร สูงกว่าเกณฑ์วิกฤตที่ 0.01 กรัมต่อลิตร ในการผลิตน้ำประปา ได้กำหนดแนวทางป้องกันการรุกคืบของน้ำเค็มในแม่น้ำเจ้าพระยาตอนล่างและแม่น้ำท่าจีน ดังนี้



2.1. สบอ., สขป.12 และสขป.13 ลำเลียงน้ำจากลุ่มน้ำแม่กลองโดยรับน้ำผ่านคลองจรเข้สามพันลงสู่แม่น้ำท่าจีน ผ่านปตร. สองพี่น้องอัตราไม่ต่ำกว่า 30 ลูกบาศก์เมตรต่อวินาทีและจากคลองส่งน้ำสายใหญ่ฝั่งซ้ายผ่านคลองระบายน้ำสายใหญ่ท่าสาร-บางปลาลงสู่แม่น้ำท่าจีนอัตราไม่ต่ำกว่า 35 ลูกบาศก์เมตรต่อวินาที

2.2. สขป.11 สูบน้ำและเปิดรับน้ำผ่านคลองพระยาบรรลืออัตราไม่ต่ำกว่า 30 ลูกบาศก์เมตรต่อวินาทีปิดคลอง แนวตั้งที่เชื่อมต่อกองพระยาบรรลือโดยรักษาระดับน้ำในคลองไม่ให้ต่ำกว่า +1.20 ม.-รทก. ลำเลียงน้ำลงสู่แม่น้ำเจ้าพระยา โดยสูบน้ำที่สถานีสิงหนาท 2 อัตรา 30 ลูกบาศก์เมตรต่อวินาที และสูบน้ำและเปิดรับน้ำผ่านคลองพระพิมล อัตราไม่ต่ำกว่า 30 ลูกบาศก์เมตรต่อวินาทีปิดคลองแนวตั้งที่เชื่อมต่อกองพระพิมล ลำเลียงน้ำผ่านคลองพระพิมลลงสู่แม่น้ำเจ้าพระยาโดย ปตร. และสถานีสูบน้ำบางบัวทอง อัตรา 18.75 ลูกบาศก์เมตรต่อวินาที และควบคุมเปิดประตูปตร. คลองลัดโพธิ์ในช่วงน้ำลง เพื่อเร่งระบายน้ำเค็มและปิดประตูในช่วงน้ำทะเลหนุนสูงเพื่อยืดระยะทางเดินน้ำ

2.3. สขป.13 ประสาน กปน.ลำเลียงน้ำผ่านคลองประปาฝั่งตะวันตกในอัตรา 25-30 ลูกบาศก์เมตรต่อวินาที (รวม ความต้องการ กปน.) ลงคลองปลายบางผ่านคลองมหาสวัสดิ์ คลองบางกอกน้อยเพื่อไหลลงสู่แม่น้ำเจ้าพระยาในอัตรา 5-10 ลูกบาศก์เมตรต่อวินาที

2.4. สบอ. ประสาน กปน. ดำเนินการตามมติที่หารือร่วมกันเมื่อวันที่ 16 ธันวาคม 2562 งดสูบน้ำเข้าคลองประปา ในช่วงที่น้ำทะเลลงเป็น 2 ชั่วโมงดำเนินการเป็นช่วงๆ และลดการสูบน้ำในช่วงที่น้ำทะเลหนุนสูง และประสาน กรุงเทพมหานคร ดำเนินการตามมติที่หารือร่วมกัน งดสูบน้ำลงสู่แม่น้ำเจ้าพระยาในช่วงที่น้ำทะเลหนุนสูง

3. สขป.3 ลดระดับน้ำเหนือเขื่อนนครสวรรค์ให้อยู่ที่ระดับ +46.00 ม.-รทก.โครงการพัฒนาเกษตรพิชฌุโลกโครงการส่ง น้ำฯแควน้อยบำรุงแดน และโครงการชลประทานนครสวรรค์ ปิดการรับน้ำเข้าพื้นที่รักษาระดับน้ำเหนือทรบ.พญาแมนให้อยู่ ที่ระดับ +51.50 ม.-รทก. และปตร.มะขามสูงให้อยู่ที่ระดับ +41.50 ม.-รทก.

4. สขป.4 โครงการส่งน้ำฯท่อทองแดง โครงการส่งน้ำฯวังบัว โครงการส่งน้ำฯวังยาง-หนองขวัญและโครงการ ชลประทานกำแพงเพชร ปิดการรับน้ำเข้าพื้นที่

5. สขป.12 ควบคุมปริมาณน้ำไหลผ่านเขื่อนเจ้าพระยาในอัตรา 80 ลูกบาศก์เมตรต่อวินาทีรับน้ำเข้าระบบ ชลประทานผ่าน ปตร.พลเทพ และปตร.บรมธาตุ อัตรารวม 35 ลูกบาศก์เมตรต่อวินาที และควบคุมปริมาณน้ำไหลผ่านปตร. โพธิ์พระยาในอัตรา 5 ลูกบาศก์เมตรต่อวินาทีและส่งน้ำลงสู่พื้นที่ สขป.11 ผ่านปตร.ผักไห่-เจ้าเจ็ดเท่าที่จำเป็น

6. สขป.10 รับน้ำเข้าพื้นที่ (รวมการสูบน้ำ) ผ่านปตร.มโนรมย์ และปตร.มหาราช อัตรารวม 35 ลูกบาศก์เมตร ต่อวินาที , ควบคุมปริมาณน้ำไหลผ่านเขื่อนพระรามหกในอัตราที่ น้อยที่สุด และส่งน้ำเข้าพื้นที่ สขป.11 ผ่าน ปตร. พระศรีเสาวภาค และปตร.พระศรีศิลป์ อัตราเฉลี่ยรวมวันละ 0.69 ล้านลูกบาศก์เมตร (8 ลูกบาศก์เมตรต่อวินาที)

7. สขป.10, 11 และ 12 รับน้ำเท่าที่จำเป็นเป็นครั้งคราวและงดสูบน้ำหรือเปิดรับน้ำจากแม่น้ำเจ้าพระยาตอนล่าง ในช่วงที่น้ำทะเลหนุนในแต่ละวัน

8. สขป.9 ส่งน้ำช่วยเหลือการประปาธัญบุรี ลำเลียงน้ำจากเขื่อนขุนด่านปราการชล โครงการส่งน้ำและบำรุงรักษา นครนายก คลองระบายน้ำที่ 29 ลงสู่คลองระบายน้ำที่ 15 และคลองรังสิตประยูรศักดิ์ในอัตรา 0.1 ล้านลูกบาศก์เมตรวัน ในช่วงวันที่ 22 มกราคม 2563 ถึง วันที่ 31 มีนาคม 2563 และร่วมกับสำนักเครื่องจักรกลวางแนวท่อส่งน้ำขนาด 1.2 เมตร จากอ่างเก็บน้ำคลองหลวงรัชชโลธรถึงสถานีสูบน้ำพานทอง เพื่อลำเลียงสู่อ่างเก็บน้ำบางพระ จังหวัดชลบุรี

9. สขป.11 รับน้ำซึ่งส่งมาช่วยจากสขป.9 เพื่อสนับสนุนการประปาส่วนภูมิภาค สาขาธัญบุรี วางแผนลำเลียงน้ำ ผ่านจากคลองประปา ผ่าคลองรังสิตประยูรศักดิ์ ตลองระบายน้ำที่ 13 ลงสู่คลองบางขนาก คลองนครเนื่องเขต และคลอง พระองไชยานุชิต ในเขตโครงการส่งน้ำและบำรุงรักษาพระองค์ไชยานุชิต ลำเลียงน้ำที่ได้รับจาก สขป.10 เพื่อสนับสนุนการ ประปาส่วนภูมิภาคในพื้นที่จังหวัดฉะเชิงเทรา ทำหนังสือถึงมูลนิธิชัยพัฒนา เพื่อขอพระราชทานพระวินิจฉัยในการใช้น้ำ จากสระเก็บน้ำพระราม 9 อันเนื่องมาจากพระราชดำริ เพื่อเป็นน้ำดิบในการผลิตน้ำประปาในช่วงเดือนเมษายน 2563