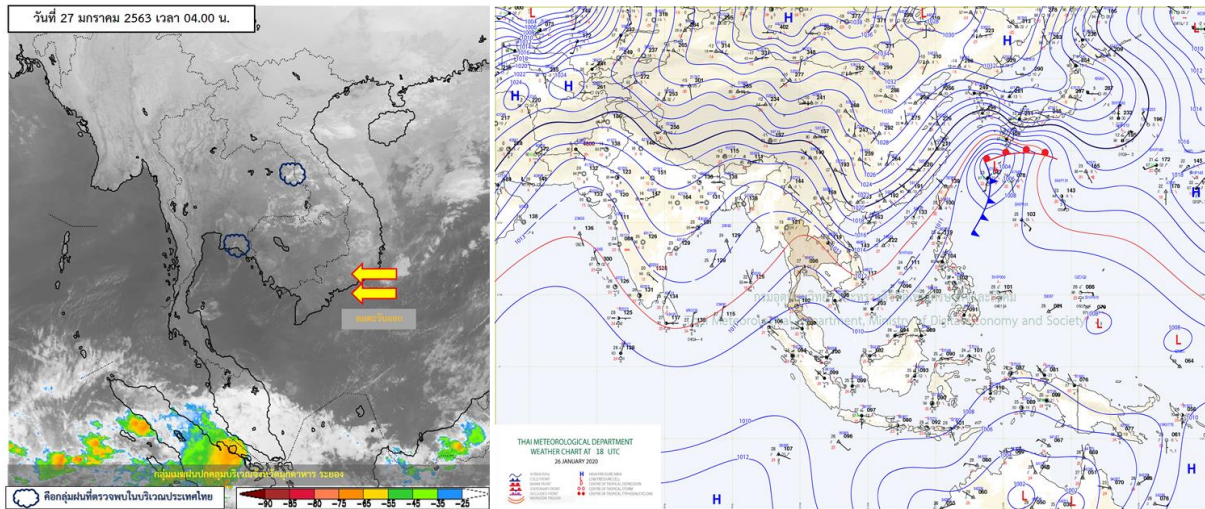


รายงานสรุปศูนย์ปฏิบัติการน้ำอัจฉริยะ
เรื่อง สถานการณ์น้ำและการเฝ้าระวัง
ประจำวันจันทร์ที่ 27 มกราคม พ.ศ. 2563

1. สภาพอากาศและปริมาณฝน

1.1 สภาพอากาศ (กรมอุตุนิยมวิทยา)



ตามประกาศกรมอุตุนิยมวิทยา ฉบับที่ 5 เรื่อง “อากาศแปรปรวนบริเวณประเทศไทยตอนบน (มีผลกระทบถึงวันที่ 27 มกราคม 2563)” เนื่องจากคลื่นอากาศในกระแสลมฝ่ายตะวันตกเคลื่อนผ่านภาคเหนือ เข้าปกคลุมภาคตะวันออกเฉียงเหนือ และภาคตะวันออก ในขณะที่บริเวณความกดอากาศสูงหรือมวลอากาศเย็นจากประเทศจีนแผ่ลงมาปกคลุมประเทศลาว เวียดนาม และทะเลจีนใต้ ส่งผลให้มีลมตะวันออกเฉียงใต้พัดปกคลุมภาคตะวันออกเฉียงเหนือตอนล่าง และภาคตะวันออก ลักษณะเช่นนี้ทำให้ภาคตะวันออกเฉียงเหนือ และภาคตะวันออกมีฝนฟ้าคะนองและลมกระโชกแรงเกิดขึ้น ส่วนภาคเหนือ ภาคตะวันออกเฉียงเหนือ และภาคกลางมีอากาศเย็นถึงหนาว

1.2 สภาพฝน

ปริมาณฝนสูงสุด 5 อันดับ จากสำนักงานทรัพยากรน้ำแห่งชาติ เวลา 07.00 น. วันที่ 26 ม.ค.63 ถึง เวลา 07.00 น. วันที่ 27 ม.ค.63 ตามลำดับ ดังนี้

1. อ.เมือง จ.ยโสธร	วัดปริมาณฝนได้	6.5	มม.
2. อ.เขมราฐ จ.อุบลราชธานี	วัดปริมาณฝนได้	2.0	มม.
3. อ.ศรีธาตุ จ.อุดรธานี	วัดปริมาณฝนได้	0.5	มม.
4. อ.วานรนิวาส จ.สกลนคร	วัดปริมาณฝนได้	0.5	มม.
5. อ.ภูพาน จ.สกลนคร	วัดปริมาณฝนได้	0.5	มม.

2. สถานการณ์น้ำท่าและสภาพน้ำในอ่างเก็บน้ำ

2.1 สถานการณ์น้ำท่าในลุ่มน้ำต่างๆ (27 ม.ค. 63 เวลา 06.00 น.)

แม่น้ำ	สถานี	ที่ตั้งสถานี	ตลิ่ง	ความจุ	ระดับน้ำ	ปริมาณน้ำ		ต่ำ(-) สูง(+) กว่าตลิ่ง	อยู่ใน เกณฑ์	แนวโน้ม	
						วันนี้	เมื่อวาน				
			ม.	ม. ³ / วิ.	ม.	ม. ³ / วิ.	ม. ³ / วิ.				
1. ปิง	P.1	สะพานนบุรีรัฐ อำเภอเมือง	จังหวัดเชียงใหม่	3.70	445	1.20	5.00	3.74	-2.50	น้อย	เพิ่มขึ้น
	P.7A	สะพานบ้านห้วยยาง อำเภอเมือง	จังหวัดกำแพงเพชร	5.34	3,000	0.33	88.03	0.00	-5.01	น้อย	เพิ่มขึ้น
	P.17	บ้านท่าจี้ อำเภอบรรพตพิสัย	จังหวัดนครสวรรค์	39.80	2,990	34.44	70.00	70.00	-5.36	น้อย	ทรงตัว
2. วัง	W.1C	สะพานเสตุวารี อำเภอเมือง	จังหวัดลำปาง	5.20	651	-0.50	0.40	0.37	-5.70	น้อย	ทรงตัว
	W.4A	บ้านวังหมัน อำเภอสามเงา	จังหวัดตาก	8.00	700	0.17	0.00	0.00	-7.83	น้อย	ทรงตัว
3. ยม	Y.1C	สะพานบ้านน้ำโค้ง อำเภอเมือง	จังหวัดแพร่	8.20	993	0.07	4.31	4.54	-8.13	น้อย	ลดลง
4. น่าน	N.1	หน้าสำนักงานป่าไม้ อำเภอเมือง	จังหวัดน่าน	7.00	1,217	-0.29	5.53	5.86	-7.29	น้อย	ลดลง
	N.5A	สะพานเอกาทศรถ อำเภอเมือง	จังหวัดพิษณุโลก	10.37	1,365	0.81	73.64	77.60	-9.56	น้อย	ลดลง
	N.67	สะพานบ้านเกยไชย อำเภอชุมแสง	จังหวัดนครสวรรค์	28.30	1,579	18.28	83.00	89.00	-10.02	น้อย	ลดลง
5. เจ้าพระยา	C.2	ค่ายจิรประวัติ อำเภอเมือง	จังหวัดนครสวรรค์	26.20	3,590	17.04	171.00	193.00	-9.16	น้อย	ลดลง
	C.13	ท้ายเขื่อนเจ้าพระยา อำเภอสรรพยา	จังหวัดชัยนาท	16.34	2,840	5.64	80.00	80.00	-10.70	น้อย	ทรงตัว
6. ป่าสัก	S.28	ท้ายเขื่อนป่าสักชลสิทธิ์ อำเภอพัฒนานิคม	จังหวัดลพบุรี	31.46	1,175	16.71	5.00	5.00	-14.75	น้อย	ทรงตัว
7. มูล	M.7	สะพานเสรีประชาธิปไตย อำเภอเมือง	จังหวัดอุบลราชธานี	7.00	2,300	2.09	21.69	21.06	-4.91	น้อย	เพิ่มขึ้น
8. สี	E.20A	บ้านบ้านฟ้าหยาด อำเภอมหาชนะชัย	จังหวัดยโสธร	10.00	1,105	3.41	4.07	4.12	-6.59	น้อย	ลดลง
	B.9	บ้านสระเห็ด อำเภอท่ายาง	จังหวัดเพชรบุรี	6.60	355	2.13	9.10	9.10	-4.47	น้อย	ทรงตัว
9. เพชรบุรี	B.6A	สะพานท่าเกวียน อำเภอแก่งกระจาน	จังหวัดเพชรบุรี	6.00	260	0.40	0.00	0.20	-5.60	น้อย	ลดลง
	B.15	สะพานเทศบาล อำเภอเมือง	จังหวัดเพชรบุรี	5.40	150	0.43	0.45	0.30	-4.97	น้อย	เพิ่มขึ้น
10. ทะเลสาบสงขลา	X.44	คลองอุตะเกา อำเภอหาดใหญ่	จังหวัดสงขลา	7.40	530	0.18	11.80	13.55	-7.22	น้อย	ลดลง
	X.170	บ้านคลองลำ อำเภอศรีนครินทร์	จังหวัดพัทลุง	25.20	290	20.78	14.40	14.70	-4.42	น้อย	ลดลง
11. ภาคใต้ฝั่งตะวันออก	X.180	สะพานเทศบาล อำเภอเมือง	จังหวัดชุมพร	3.80	199	0.16	19.80	23.80	-3.64	น้อย	ลดลง
	X.119A	สะพานลั่นตุ อำเภอสุโขทัย-ลก	จังหวัดนราธิวาส	8.20	204	3.91	23.25	25.00	-4.29	น้อย	ลดลง
	X.53A	คลองชุมพร อำเภอเมือง	จังหวัดชุมพร	9.30	161	2.23	1.30	1.40	-7.07	น้อย	ลดลง
	X.212	คลองหลังสวน อำเภอหลังสวน	จังหวัดชุมพร	6.00	1,460	-0.18	68.00	81.00	-6.18	น้อย	ลดลง
12. ภาคใต้ฝั่งตะวันตก	X.234	บ้านป่าหมาก อำเภอเมือง	จังหวัดตรัง	6.40	445	1.09	55.60	52.00	-5.31	น้อย	เพิ่มขึ้น

○ น้ำใช้การทั้งประเทศ (อ่างเก็บน้ำขนาดใหญ่) ณ วันที่ 27 มกราคม

- ปี 2559 มีน้ำ 14,789 ล้าน ลบ.ม. คิดเป็น 32%
- ปี 2562 มีน้ำ 28,269 ล้าน ลบ.ม. คิดเป็น 60%
- ปี 2563 มีน้ำ 18,828 ล้าน ลบ.ม. คิดเป็น 40%
- ปี 2563 **มากกว่า** ปี 2559 จำนวน 4,039 ล้าน ลบ.ม.
- ปี 2563 **น้อยกว่า** ปี 2562 จำนวน 9,441 ล้าน ลบ.ม.

○ น้ำใช้การในลุ่มเจ้าพระยา

- ปี 2559 มีน้ำ 3,489 ล้าน ลบ.ม. คิดเป็น 19%
- ปี 2562 มีน้ำ 9,640 ล้าน ลบ.ม. คิดเป็น 53%
- ปี 2563 มีน้ำ 3,830 ล้าน ลบ.ม. คิดเป็น 21%
- ปี 2563 **มากกว่า** ปี 2559 จำนวน 341 ล้าน ลบ.ม.
- ปี 2563 **น้อยกว่า** ปี 2562 จำนวน 5,810 ล้าน ลบ.ม.

2.2 สภาพน้ำใช้การในอ่างเก็บน้ำขนาดใหญ่ (ข้อมูล วันที่ 27 ม.ค. 63)

ภาค อ่างเก็บน้ำเขื่อน	ความจุ ที่ รณศ. (ล้าน ม.³)	ความจุ ที่ รณก. (ล้าน ม.³)	ความจุน้ำ ใช้การ (ล้าน ม.³)	ณ วันที่							ไหลลง วันนี้ (ล้าน ม.³)	ระบาย วันนี้ (ล้าน ม.³)
				ปี2562		ปี2563						
				ปริมาตร (ล้าน ม.³)	% รณก.	ปริมาตร (ล้าน ม.³)	% รณก.	ปริมาตรใช้การ (ล้าน ม.³)	% รณก.	% ใช้การ		
เหนือ												
ภูมิพล*	13,462	13,462	9,662	8,484	63	5,349	40	1,549	12	16	0.62	7.00
สิริกิติ์*	10,508	9,510	6,660	6,797	71	4,586	48	1,736	18	26	0.75	9.04
แม่จัดสมบูรณ์ชล	323	265	253	264	100	140	53	128	48	51	0.00	0.14
แม่กวางอุดมธารา	295	263	249	139	53	73	28	59	23	24	0.09	0.04
ก๊วลม	106	106	103	89	84	54	51	51	48	49	0.40	0.49
ก๊วคหมา	209	170	164	153	90	97	57	91	54	56	0.00	0.45
แควน้อยบำรุงแดน	1,080	939	896	581	62	392	42	349	37	39	0.39	1.12
แม่มอก	110	110	94	45	41	32	29	16	15	17	0.02	0.02
ตะวันออกเฉียงเหนือ												
ห้วยหลวง	136	136	129	53	39	54	40	47	35	36	0.00	0.11
น้ำอุ้น	780	520	475	348	67	258	50	213	41	45	0.82	1.23
น้ำพุง*	200	165	157	114	69	86	52	78	48	50	0.07	0.00
จุฬารักษ์*	181	164	127	107	65	44	27	7	4	5	0.01	0.00
อุบลรัตน์*	4,640	2,431	1,850	734	30	456	19	-125	-5	-7	0.09	0.50
ลำปาว	2,450	1,980	1,880	1,007	51	1,253	63	1,153	58	61	1.64	5.03
ลำตะคอง	445	314	292	233	74	140	45	118	37	40	0.08	0.26
ลำพระเพลิง	242	155	154	73	47	20	13	18	12	12	0.00	0.00
มูลบน	350	141	134	66	47	46	33	39	28	29	0.00	0.09
ลำแซะ	325	275	268	152	55	71	26	64	23	24	0.00	0.37
ลำนางรอง	197	121	118	38	32	22	18	18	15	15	0.00	0.00
สิรินธร*	1,966	1,966	1,135	1,088	55	1,621	82	790	40	70	0.00	1.50
กลาง												
ป่าสักชลสิทธิ์	960	960	957	473	49	200	21	197	21	21	0.00	0.43
ทับเสลา	190	160	143	41	26	36	22	19	12	13	0.00	0.00
กระเสียว	390	299	259	70	23	60	20	20	7	8	0.00	0.02
ตะวันตก												
ศรีนครินทร์*	18,770	17,745	7,480	15,963	90	14,663	83	4,398	25	59	0.83	13.85
วชิราลงกรณ์*	11,000	8,860	5,848	6,996	79	6,589	74	3,577	40	61	3.93	16.13
ตะวันออก												
ขุนด่านปราการชล	225	224	219	141	63	126	56	122	54	56	0.00	1.97
คลองสิียด	450	420	390	258	61	82	20	52	12	13	0.00	1.33
บางพระ	127	117	105	76	65	46	39	34	29	32	0.00	0.35
หนองปลาไหล	206	164	150	138	84	40	25	27	16	18	0.04	0.34
ประแสร์	322	295	275	206	70	106	36	86	29	31	0.00	0.74
นฤบดินทรจินดา	338	295	276	242	82	184	62	164	56	60	0.00	1.20
ใต้												
แก่งกระจาน	900	710	645	582	82	405	57	340	48	53	0.49	1.38
ปราณบุรี	490	391	373	325	83	249	64	231	59	62	0.05	1.49
รัชชประภา*	6,144	5,639	4,287	4,601	82	3,606	64	2,255	40	53	1.28	5.03
บางยาง*	1,590	1,454	1,178	1,137	78	1,061	73	785	54	67	1.45	3.64

ต่ำกว่า 30 %
รวม 15 แห่ง

ตั้งแต่ 31 - 50%
รวม 8 แห่ง

ตั้งแต่ 51-80%
รวม 12 แห่ง

มากกว่า 80%
รวม 0 แห่ง



2.3 สภาพน้ำในอ่างเก็บน้ำ 4 เขื่อนหลักกลุ่มเจ้าพระยา (ข้อมูล วันที่ 27 ม.ค. 63)

สภาพน้ำในอ่างเก็บน้ำ ภูมิพล สิริกิติ์ แควน้อยฯ และป่าสักฯ วันที่ 27 มกราคม 2563

อ่างเก็บน้ำ	ปริมาณน้ำในอ่างฯ		ปริมาณน้ำใช้การได้		ปริมาณน้ำไหลลงอ่างฯ		ปริมาณน้ำระบาย		เปรียบเทียบน้ำใช้การ - น้อยกว่า / + มากกว่า ปี 2559
	ปี 2563	% ความจุ	ปริมาณน้ำ	% ใช้การ	วันนี้	เมื่อวาน	วันนี้	เมื่อวาน	
ภูมิพล	5,349	40	1,549	16	0.62	0.33	7.00	7.00	556
สิริกิติ์	4,586	48	1,736	26	0.75	2.57	9.04	9.08	18
ภูมิพล+สิริกิติ์	9,934	43	3,284	20	1.37	2.90	16.04	16.08	573
แควน้อยฯ	392	42	349	39	0.39	0.66	1.12	1.12	30
ป่าสักชลสิทธิ์	200	21	197	21	0.00	0.00	0.43	0.43	-262
รวมทั้งหมด	10,526	42	3,830	21	1.76	3.56	17.59	17.63	341

2.4 สถานการณ์น้ำลุ่มน้ำเจ้าพระยา

แม่น้ำปิงปริมาณน้ำไหลผ่านที่สถานี P.17 อ.บรรพตพิสัย จ.นครสวรรค์ วัดได้ 70.00ลบ.ม./วินาที (เมื่อวาน 70.00 ลบ.ม./วินาที) ต่ำกว่าตลิ่ง 5.36 เมตร มี**แนวโน้มทรงตัว**

แม่น้ำน่านปริมาณน้ำไหลผ่านที่สถานี N.67 อ.ชุมแสง จ.นครสวรรค์ วัดได้ 83.00 ลบ.ม./วินาที (เมื่อวาน 89.00 ลบ.ม./วินาที) ต่ำกว่าตลิ่ง 10.02 เมตร มี**แนวโน้มลดลง**

แม่น้ำเจ้าพระยาปริมาณน้ำไหลผ่านที่สถานีC.2 อ.เมืองนครสวรรค์ วัดได้ 171.00 ลบ.ม./วินาที (เมื่อวาน 193.00 ลบ.ม./วินาที) ต่ำกว่าตลิ่ง 9.16 เมตรมี**แนวโน้มลดลง** และมีปริมาณน้ำไหลผ่านท้ายเขื่อนเจ้าพระยา(C.13) ในอัตรา 80.00 ลบ.ม./วินาที (เมื่อวาน80.00ลบ.ม./วินาที)ไหลผ่านสถานีวัดน้ำ C.29A อ.บางไทรมีปริมาณน้ำไหลผ่านเฉลี่ย 65.00 ลบ.ม./วินาที (เมื่อวาน64.00ลบ.ม./วินาที)

2.5 สภาพน้ำในอ่างเก็บน้ำขนาดกลาง (ข้อมูล วันที่ 27 ม.ค. 63)

ข้อมูลวันที่ 27 มกราคม 2563															
สรุปอ่างขนาดกลางที่มีปริมาณในช่วง <=30 % และ >80 %															
<=30 %				31 - 50 %				>50-80%				>80 %			
ภาค	จำนวน	สขป.	จำนวน	ภาค	จำนวน	สขป.	จำนวน	ภาค	จำนวน	สขป.	จำนวน	ภาค	จำนวน	สขป.	จำนวน
เหนือ	28	1	5	เหนือ	25	1	5	เหนือ	21	1	4	เหนือ	1	1	1
		2	18			2	11			2	10			2	0
		3	2			3	2			3	1			3	0
		4	3			4	7			4	6			4	0
ตะวันออกเฉียงเหนือ	54	5	18	ตะวันออกเฉียงเหนือ	58	5	17	ตะวันออกเฉียงเหนือ	80	5	16	ตะวันออกเฉียงเหนือ	26	5	2
		6	13			6	20			6	19			6	0
		7	4			7	7			7	26			7	10
		8	19			8	14			8	19			8	14
ตะวันออกเฉียง	11	9	11	ตะวันออกเฉียง	12	9	12	ตะวันออกเฉียง	22	9	22	ตะวันออกเฉียง	6	9	6
กลาง	9	10	8	กลาง	6	10	6	กลาง	4	10	3	กลาง	3	10	2
		11	0			11	0			11	0			11	0
		12	1			12	0			12	1			12	1
ตะวันตก	1	13	1	ตะวันตก	3	13	3	ตะวันตก	1	13	1	ตะวันตก	2	13	2
ใต้	3	14	1	ใต้	7	14	5	ใต้	25	14	11	ใต้	4	14	0
		15	2			15	1			15	7			15	3
		16	0			16	1			16	6			16	1
		17	0			17	0			17	1			17	0
รวม	106	รวม	106	รวม	111	รวม	111	รวม	153	รวม	153	รวม	42	รวม	42

รวมทั้งหมด 412 แห่ง

2.6 การจัดสรรน้ำฤดูแล้ง

อ่างเก็บน้ำ	แผน (ล้าน ลบ.ม.)	ผลการจัดสรร (ล้าน ลบ.ม.)	คงเหลือ (ล้าน ลบ.ม.)
ทั่วประเทศ (27 ม.ค. 63)	17,699	7,764 (44%)	9,935 (56%)
เจ้าพระยา (4 เขื่อน) (27 ม.ค. 63)	4,000	2,277 (57%)	1,723 (43%)

3. วิเคราะห์สถานการณ์

3.1 คาดการณ์ปริมาณฝนจากแบบจำลองบรรยากาศของกรมอุตุนิยมวิทยา (3 วันล่วงหน้า)

- วันที่ 27 ม.ค. 63 (วันที่ 27 ม.ค. 63 เวลา 07.00 น.– 28 ม.ค. 63 เวลา 07.00 น.) ไม่มีฝนตกเกิน 10 มม. ในประเทศไทย
- วันที่ 28 ม.ค. 63 (วันที่ 28 ม.ค. 63 เวลา 07.00 น.– 29 ม.ค. 63 เวลา 07.00 น.) ไม่มีฝนตกเกิน 10 มม. ในประเทศไทย
- วันที่ 29 ม.ค. 63 (วันที่ 29 ม.ค. 63 เวลา 07.00 น.– 30 ม.ค. 63 เวลา 07.00 น.) ไม่มีฝนตกเกิน 10 มม. ในประเทศไทย

3.2 คาดการณ์ปริมาณน้ำ (วันที่ 28 ม.ค.63)

คาดการณ์ปริมาณน้ำไหลผ่านลุ่มน้ำปิงที่สถานี P.17 อ.บรรพตพิสัย จ.นครสวรรค์ จะมีปริมาณน้ำไหลผ่าน 68.00 ลบ.ม./วินาที มีแนวโน้มลดลง ส่วนลุ่มน้ำน่านที่สถานี N.67 อ.ชุมแสง จ.นครสวรรค์ จะมีปริมาณน้ำไหลผ่าน 74.00 ลบ.ม./วินาที มีแนวโน้มลดลง โดยจะทำให้ในลุ่มน้ำเจ้าพระยาที่สถานี C.2 อ.เมืองนครสวรรค์ จ.นครสวรรค์ จะมีปริมาณน้ำผ่าน 165.00 ลบ.ม./วินาที มีแนวโน้มลดลง

4. รายงานสถานการณ์ค่าความเค็ม (ข้อมูล วันที่ 27 ม.ค. 63 เวลา 07:00 น.)

แม่น้ำ	สถานีเฝ้าระวัง	เกณฑ์เฝ้าระวัง (กรัม/ลิตร)	ค่าความเค็ม (กรัม/ลิตร)
เจ้าพระยา	ประปาสำแล	0.25	0.17
ปราจีน-บางปะกง	ปราจีนบุรี	2.00	0.16
ท่าจีน	ปากคลองจินดา	0.75	0.22
แม่กลอง	ปากคลองดำเนินสะดวก	2.00	0.16

5. ข้อปฏิบัติ

1.ขอให้ สขป. 3 4 และ 12 ประสานขอความร่วมมือกับหน่วยงานที่เกี่ยวข้อง ลดการรับน้ำเข้าพื้นที่ และสถานีสูบน้ำด้วยไฟฟ้าที่นำไปใช้ในภาคการเกษตรตลอดลำน้ำปิง น่าน และเจ้าพระยา ตั้งแต่จังหวัดนครสวรรค์ลงมาถึงจังหวัดชัยนาท

2. สถานการณ์การควบคุมคุณภาพน้ำแม่น้ำเจ้าพระยาตอนล่าง ลืมความเค็มและความเค็มค้างสะสม ซึ่งจากการตรวจวัดที่สถานีสูบน้ำสำแลของการประปานครหลวง พบว่า เมื่อวันที่ 22 มกราคม 2563 เวลา 16.00 น. มีค่าสูงสุดถึง 0.49 กรัมต่อลิตร สูงกว่าเกณฑ์วิกฤตที่ 0.01 กรัมต่อลิตร ในการผลิตน้ำประปา ได้กำหนดแนวทางป้องกันการรุกคืบของน้ำเค็มในแม่น้ำเจ้าพระยาตอนล่างและแม่น้ำท่าจีน ดังนี้

2.1. สขอ., สขป.12 และสขป.13 ลำเลียงน้ำจากลุ่มน้ำแม่กลองโดยรับน้ำผ่านคลองจรเข้สามพันลงสู่มแม่น้ำท่าจีนผ่านปตร. สองพี่น้องอัตราไม่ต่ำกว่า 30 ลูกบาศก์เมตรต่อวินาทีและจากคลองส่งน้ำสายใหญ่ฝั่งซ้ายผ่านคลองระบายน้ำสายใหญ่ท่าสาร-บางปลาลงสู่มแม่น้ำท่าจีนอัตราไม่ต่ำกว่า 35 ลูกบาศก์เมตรต่อวินาที

2.2. สขป.11 สูบน้ำและเปิดรับน้ำผ่านคลองพระยาบรรลืออัตราไม่ต่ำกว่า 30 ลูกบาศก์เมตรต่อวินาทีที่ปิดคลองแนวตั้งที่เชื่อมต่อกองพระยาบรรลือโดยรักษาระดับน้ำในคลองไม่ให้ต่ำกว่า +1.20 ม.-รทก. ลำเลียงน้ำลงสู่มแม่น้ำเจ้าพระยาโดยสูบน้ำที่สถานีสิงหนาท 2 อัตรา 30 ลูกบาศก์เมตรต่อวินาที และสูบน้ำและเปิดรับน้ำผ่านคลองพระพิมล อัตราไม่ต่ำกว่า 30 ลูกบาศก์เมตรต่อวินาทีที่ปิดคลองแนวตั้งที่เชื่อมต่อกองพระพิมล ลำเลียงน้ำผ่านคลองพระพิมลลงสู่มแม่น้ำเจ้าพระยาโดยปตร. และสถานีสูบน้ำบางบัวทอง อัตรา 18.75 ลูกบาศก์เมตรต่อวินาที และควบคุมเปิดประตูปตร. คลองลัดโพธิ์ในช่วงน้ำลงเพื่อเร่งระบายน้ำเค็มและปิดประตูในช่วงน้ำทะเลหนุนสูงเพื่อยืดระยะทางเดินน้ำ

2.3. สขป.13 ประสาน กปน.ลำเลียงน้ำผ่านคลองประปาฝั่งตะวันตกในอัตรา 25-30 ลูกบาศก์เมตรต่อวินาที (รวมความต้องการ กปน.) ลงคลองปลายบางผ่านคลองมหาสวัสดิ์ คลองบางกอกน้อยเพื่อไหลลงสู่มแม่น้ำเจ้าพระยาในอัตรา 5-10 ลูกบาศก์เมตรต่อวินาที

2.4. สขอ. ประสาน กปน. ดำเนินการตามมติที่หารือร่วมกันเมื่อวันที่ 16 ธันวาคม 2562 งดสูบน้ำเข้าคลองประปาในช่วงที่น้ำทะเลลงเป็น 2 ชั่วโมงดำเนินการเป็นช่วงๆ และลดการสูบน้ำในช่วงที่น้ำทะเลหนุนสูง และประสานกรุงเทพมหานคร ดำเนินการตามมติที่หารือร่วมกัน งดสูบน้ำลงสู่มแม่น้ำเจ้าพระยาในช่วงที่น้ำทะเลหนุนสูง

3. สขป.3 ลดระดับน้ำเหนือเขื่อนนเรศวรให้อยู่ที่ระดับ +46.00 ม.-รทก.โครงการพัฒนาเกษตรพิเศษโลกรังการส่งน้ำฯควมน้อยบำรุงแดน และโครงการชลประทานนครสวรรค์ ปิดการรับน้ำเข้าพื้นที่รักษาระดับน้ำเหนือทรบ.พญาแมนให้อยู่ที่ระดับ +51.50 ม.-รทก. และปตร.มะขามสูงให้อยู่ที่ระดับ +41.50 ม.-รทก.

4. สขป.4 โครงการส่งน้ำฯท่อทองแดง โครงการส่งน้ำฯวังบัว โครงการส่งน้ำฯวังยาง-หนองขวัญและโครงการชลประทานกำแพงเพชร ปิดการรับน้ำเข้าพื้นที่

5. สขป.12 ควบคุมปริมาณน้ำไหลผ่านเขื่อนเจ้าพระยาในอัตรา 80 ลูกบาศก์เมตรต่อวินาทีรับน้ำเข้าระบบชลประทานผ่าน ปตร.พลเทพ และปตร.บรมธาตุ อัตรารวม 35 ลูกบาศก์เมตรต่อวินาที และควบคุมปริมาณน้ำไหลผ่านปตร.โพธิ์พระยาในอัตรา 5 ลูกบาศก์เมตรต่อวินาทีและส่งน้ำลงสู่พื้นที่ สขป.11 ผ่านปตร.ผักไห่-เจ้าเจ็ดเท่าที่จำเป็น

6. สขป.10 รับน้ำเข้าพื้นที่ (รวมการสูบน้ำ) ผ่านปตร.มโนรมย์ และปตร.มหाराช อัตรารวม 35 ลูกบาศก์เมตร ต่อวินาที , ควบคุมปริมาณน้ำไหลผ่านเขื่อนพระรามหกในอัตราที่น้อยที่สุด และส่งน้ำเข้าพื้นที่สขป.11 ผ่านปตร. พระศรีเสาวภาค และปตร.พระศรีศิลป์ อัตราเฉลี่ยรวมวันละ 0.69 ล้านลูกบาศก์เมตร (8 ลูกบาศก์เมตรต่อวินาที)

7. สขป.10, 11 และ 12 รับน้ำเท่าที่จำเป็นเป็นครั้งคราวและงดสูบน้ำหรือเปิดรับน้ำจากแม่น้ำเจ้าพระยาตอนล่าง ในช่วงที่น้ำทะเลหนุนในแต่ละวัน

8. สขป.9 ส่งน้ำช่วยเหลือการประปาอัญบุรี ลำเลียงน้ำจากเขื่อนขุนด่านปราการชล โครงการส่งน้ำและบำรุงรักษานครนายก คลองระบายน้ำที่ 29 ลงสู่คลองระบายน้ำที่ 15 และคลองรังสิตประยูรศักดิ์ในอัตรา 0.1 ล้านลูกบาศก์เมตรวัน ในช่วงวันที่ 22 มกราคม 2563 ถึง วันที่ 31 มีนาคม 2563 และร่วมกับสำนักเครื่องจักรกลวางแนวท่อส่งน้ำขนาด 1.2 เมตร จากอ่างเก็บน้ำคลองหลวงรัชชโลธรถึงสถานีสูบน้ำพานทอง เพื่อลำเลียงสู่อ่างเก็บน้ำบางพระ จังหวัดชลบุรี

9. สขป.11 รับน้ำซึ่งส่งมาช่วยจากสขป.9 เพื่อสนับสนุนการประปาส่วนภูมิภาค สาขาอัญบุรี วางแผนลำเลียงน้ำ ผ่านจากคลองประปา ผ่าคลองรังสิตประยูรศักดิ์ ตลองระบายน้ำที่ 13 ลงสู่คลองบางขนาก คลองนครเนื่องเขต และคลองพระองค์ไชยานุชิต ในเขตโครงการส่งน้ำและบำรุงรักษาพระองค์ไชยานุชิต ลำเลียงน้ำที่ได้รับจาก สขป.10 เพื่อสนับสนุนการประปาส่วนภูมิภาคในพื้นที่จังหวัดฉะเชิงเทรา ทำหนังสือถึงมูลนิธิชัยพัฒนา เพื่อขอพระราชทานพระวินิจฉัยในการใช้น้ำจากสระเก็บน้ำพระราม 9 อันเนื่องมาจากพระราชดำริ เพื่อเป็นน้ำดิบในการผลิตน้ำประปาในช่วงเดือนเมษายน 2563