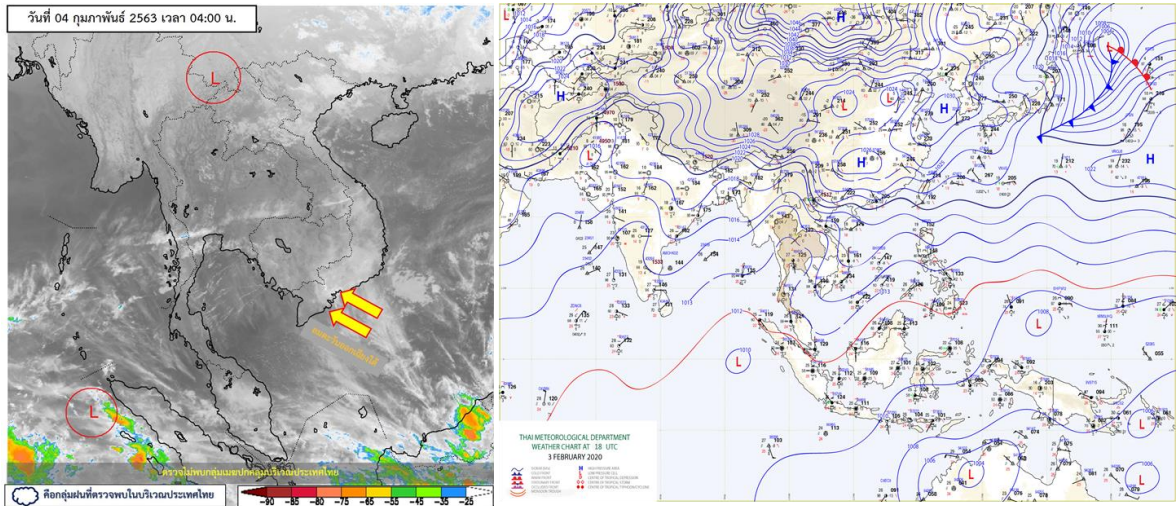


รายงานสรุปศูนย์ปฏิบัติการน้ำอัจฉริยะ
เรื่อง สถานการณ์น้ำและการเฝ้าระวัง
ประจำวันอังคารที่ 4 กุมภาพันธ์ พ.ศ. 2563

1. สภาพอากาศและปริมาณฝน

1.1 สภาพอากาศ (กรมอุตุนิยมวิทยา)



บริเวณความกดอากาศสูงหรือมวลอากาศเย็นที่ปกคลุมประเทศไทยตอนบนและทะเลจีนใต้มีกำลังอ่อน ทำให้มีหมอกในตอนเช้า แต่ยังคงมีอากาศเย็นถึงหนาวในบริเวณภาคเหนือและภาคตะวันออกเฉียงเหนือ ส่วนภาคกลางและภาคตะวันออกมีอากาศเย็นในตอนเช้า ในขณะที่มีลมตะวันออกเฉียงใต้พัดปกคลุมภาคตะวันออกเฉียงเหนือรวมทั้งกรุงเทพมหานครและปริมณฑล ทำให้มีฝนบางแห่ง สำหรับลมตะวันออกเฉียงใต้พัดปกคลุมภาคใต้มีกำลังปานกลาง

1.2 สภาพฝน

ปริมาณฝนสูงสุด 5 อันดับ จากสำนักงานทรัพยากรน้ำแห่งชาติ เวลา 07.00 น. วันที่ 3 ก.พ.63 ถึง เวลา 07.00 น. วันที่ 4 ก.พ.63 ตามลำดับ ดังนี้

1. อ.อแม่ลาน จ.ปัตตานี	วัดปริมาณฝนได้	1.0	มม.
2. อ.กุฉินารายณ์ จ.กาฬสินธุ์	วัดปริมาณฝนได้	0.5	มม.
3. อ.หัวไทร จ.นครศรีธรรมราช	วัดปริมาณฝนได้	0.5	มม.
4. -	วัดปริมาณฝนได้	-	มม.
5. -	วัดปริมาณฝนได้	-	มม.

2. สถานการณ์น้ำท่าและสภาพน้ำในอ่างเก็บน้ำ

2.1 สถานการณ์น้ำท่าในลุ่มน้ำต่างๆ (4 ก.พ. 63 เวลา 06.00 น.)

แม่น้ำ	สถานี	ที่ตั้งสถานี	ตลิ่ง	ความจุ	ระดับน้ำ	ปริมาณน้ำ		ต่ำ(-) สูง(+) กว่าตลิ่ง	อยู่ใน เกณฑ์	แนวโน้ม
						วันนี้	เมื่อวาน			
			ม.	ม. ³ / วิ.	ม.	ม. ³ / วิ.	ม. ³ / วิ.			
1. ปิง	P.1	สะพานนบุรี อำเภอเมือง จังหวัดเชียงใหม่	3.70	445	1.42	8.56	7.69	-2.28	น้อย	เพิ่มขึ้น
	P.7A	สะพานบ้านห้วยยาง อำเภอเมือง จังหวัดกำแพงเพชร	5.34	3,000	0.32	86.46	0.00	-5.02	น้อย	เพิ่มขึ้น
	P.17	บ้านท่าจี้ อำเภอบรรพตพิสัย จังหวัดนครสวรรค์	39.80	2,990	34.44	70.00	70.00	-5.36	น้อย	ทรงตัว
2. วัง	W.1C	สะพานเสตุวารี อำเภอเมือง จังหวัดลำปาง	5.20	651	-0.57	0.33	0.34	-5.77	น้อย	ทรงตัว
	W.4A	บ้านวังหมัน อำเภอสามเงา จังหวัดตาก	8.00	700	0.00	0.00	0.00	-8.00	น้อย	ทรงตัว
3. ยม	Y.1C	สะพานบ้านน้ำโค้ง อำเภอเมือง จังหวัดแพร่	8.20	993	-0.02	2.36	2.36	-8.22	น้อย	ทรงตัว
4. น่าน	N.1	หน้าสำนักงานป่าไม้ อำเภอเมือง จังหวัดน่าน	7.00	1,217	-0.30	5.20	5.20	-7.30	น้อย	ทรงตัว
	N.5A	สะพานเอกาทศรถ อำเภอเมือง จังหวัดพิษณุโลก	10.37	1,365	0.88	79.24	86.14	-9.49	น้อย	ลดลง
	N.67	สะพานบ้านเกยไชย อำเภอชุมแสง จังหวัดนครสวรรค์	28.30	1,579	18.19	77.00	74.00	-10.11	น้อย	เพิ่มขึ้น
5. เจ้าพระยา	C.2	ค่ายจิรประวัติ อำเภอเมือง จังหวัดนครสวรรค์	26.20	3,590	16.96	158.00	156.00	-9.24	น้อย	เพิ่มขึ้น
	C.13	ท้ายเขื่อนเจ้าพระยา อำเภอสรรพยา จังหวัดชัยนาท	16.34	2,840	5.51	70.00	70.00	-10.83	น้อย	ทรงตัว
6. ป่าสัก	S.28	ท้ายเขื่อนป่าสักชลสิทธิ์ อำเภอพัฒนานิคม จังหวัดลพบุรี	31.46	1,175	16.50	2.00	2.00	-14.96	น้อย	ทรงตัว
7. มูล	M.7	สะพานเสรีประชาธิปไตย อำเภอเมือง จังหวัดอุบลราชธานี	7.00	2,300	2.01	20.01	20.64	-4.99	น้อย	ลดลง
8. ซี	E.20A	บ้านบ้านฟ้าหยาด อำเภอห้วยเมี่ยง จังหวัดยโสธร	10.00	1,105	3.55	5.45	5.36	-6.45	น้อย	เพิ่มขึ้น
	B.9	บ้านสระเห็ด อำเภอท่ายาง จังหวัดเพชรบุรี	6.60	355	2.46	16.50	16.50	-4.14	น้อย	ทรงตัว
9. เพชรบุรี	B.6A	สะพานท่าเกวียน อำเภอแก่งกระจาน จังหวัดเพชรบุรี	6.00	260	0.42	0.10	0.25	-5.58	น้อย	ลดลง
	B.15	สะพานเทศบาล อำเภอเมือง จังหวัดเพชรบุรี	5.40	150	0.69	4.63	3.61	-4.71	น้อย	เพิ่มขึ้น
	X.44	คลองอูตะเภา อำเภอหาดใหญ่ จังหวัดสงขลา	7.40	530	0.30	16.00	19.15	-7.10	น้อย	ลดลง
10. ทะเลสาบสงขลา	X.170	บ้านคลองลำ อำเภอศรีนครินทร์ จังหวัดพัทลุง	25.20	290	20.76	13.80	14.10	-4.44	น้อย	ลดลง
	X.180	สะพานเทศบาล อำเภอเมือง จังหวัดชุมพร	3.80	199	0.86	47.40	42.60	-2.94	ปกติ	เพิ่มขึ้น
ภาคใต้ฝั่งตะวันออก	X.119A	สะพานลั่นตุ อำเภอสุโขทัย-ลก จังหวัดนครราชสีมา	8.20	204	3.83	21.25	23.00	-4.37	น้อย	ลดลง
ภาคใต้ฝั่งตะวันออก	X.53A	คลองชุมพร อำเภอเมือง จังหวัดชุมพร	9.30	161	2.29	1.90	2.40	-7.01	น้อย	ลดลง
ภาคใต้ฝั่งตะวันออก	X.212	คลองหลังสวน อำเภอหลังสวน จังหวัดชุมพร	6.00	1,460	0.63	153.60	135.70	-5.37	น้อย	เพิ่มขึ้น
12 ภาคใต้ฝั่งตะวันตก	X.234	บ้านป่าหมาก อำเภอเมือง จังหวัดตรัง	6.40	445	0.55	34.00	40.80	-5.85	น้อย	ลดลง

○ น้ำใช้การทั้งประเทศ (อ่างเก็บน้ำขนาดใหญ่) ณ วันที่ 4 กุมภาพันธ์

- ปี 2559 มีน้ำ 14,441 ล้าน ลบ.ม. คิดเป็น 31%
- ปี 2562 มีน้ำ 27,334 ล้าน ลบ.ม. คิดเป็น 58%
- ปี 2563 มีน้ำ 18,170 ล้าน ลบ.ม. คิดเป็น 38%
- ปี 2563 **มากกว่า** ปี 2559 จำนวน 3,729 ล้าน ลบ.ม.
- ปี 2563 **น้อยกว่า** ปี 2562 จำนวน 9,164 ล้าน ลบ.ม.

○ น้ำใช้การในลุ่มเจ้าพระยา

- ปี 2559 มีน้ำ 3,398 ล้าน ลบ.ม. คิดเป็น 19%
- ปี 2562 มีน้ำ 9,162 ล้าน ลบ.ม. คิดเป็น 50%
- ปี 2563 มีน้ำ 3,683 ล้าน ลบ.ม. คิดเป็น 20%
- ปี 2563 **มากกว่า** ปี 2559 จำนวน 285 ล้าน ลบ.ม.
- ปี 2563 **น้อยกว่า** ปี 2562 จำนวน 5,479 ล้าน ลบ.ม.

2.2 สภาพน้ำใช้การในอ่างเก็บน้ำขนาดใหญ่ (ข้อมูล วันที่ 4 ก.พ. 63)

ภาค อ่างเก็บน้ำเขื่อน	ความจุ ที่ รณส. (ล้าน ม.³)	ความจุ ที่ รณก. (ล้าน ม.³)	ความจุน้ำ ใช้การ (ล้าน ม.³)	ณ วันที่							ไหลลง วันนี้ (ล้าน ม.³)	ระบาย วันนี้ (ล้าน ม.³)
				ปี2562		ปี2563						
				ปริมาตร (ล้าน ม.³)	% รณก.	ปริมาตร (ล้าน ม.³)	% รณก.	ปริมาตรใช้การ (ล้าน ม.³)	% ใช้การ	% ใช้การ		
เหนือ												
ภูมิพล*	13,462	13,462	9,662	8,313	62	5,283	39	1,483	11	15	3.49	7.00
สิริกิติ์*	10,508	9,510	6,660	6,563	69	4,515	47	1,665	18	25	1.13	9.11
แม่จัดสมบูรณ์ชล	323	265	253	258	98	135	51	122	46	49	0.00	0.16
แม่กวางอุดมธารา	295	263	249	134	51	73	28	59	23	24	0.09	0.04
กิวลม	106	106	103	84	79	54	51	50	47	49	0.67	0.67
กิวคองหมา	209	170	164	152	89	93	55	87	51	53	0.00	0.43
แควน้อยบำรุงแดน	1,080	939	896	541	58	387	41	344	37	38	0.64	1.12
แม่มอก	110	110	94	44	40	32	29	16	14	17	0.00	0.02
ตะวันออกเฉียงเหนือ												
ห้วยหลวง	136	136	129	50	37	51	38	45	33	35	0.00	0.28
น้ำอูน	780	520	475	335	64	247	48	202	39	43	0.00	1.16
น้ำพุง*	200	165	157	112	68	84	51	76	46	49	0.00	0.24
จุฬาภรณ์*	181	164	127	99	61	44	27	7	4	5	0.01	0.00
อุบลรัตน์*	4,640	2,431	1,850	723	30	444	18	-137	-6	-7	0.12	0.50
ลำปาว	2,450	1,980	1,880	956	48	1,200	61	1,100	56	59	0.01	5.48
ลำตะคอง	445	314	292	228	72	137	44	115	36	39	0.00	0.06
ลำพระเพลิง	242	155	154	72	47	19	12	18	11	11	0.02	0.00
มูลบน	350	141	134	65	46	44	31	37	26	28	0.00	0.09
ลำแซะ	325	275	268	149	54	70	25	63	23	23	0.03	0.13
ลำนางรอง	197	121	118	38	32	21	18	18	15	15	0.00	0.08
สิรินธร*	1,966	1,966	1,135	1,066	54	1,570	80	739	38	65	0.00	3.00
กลาง												
ป่าสักชลสิทธิ์	960	960	957	441	46	194	20	191	20	20	0.00	0.26
ทับเสลา	190	160	143	41	25	36	22	19	12	13	0.00	0.08
กระเสียว	390	299	259	69	23	59	20	19	6	7	0.00	0.02
ตะวันตก												
ศรีนครินทร์*	18,770	17,745	7,480	15,849	89	14,544	82	4,279	24	57	3.08	13.87
วชิราลงกรณ์*	11,000	8,860	5,848	6,895	78	6,449	73	3,437	39	59	1.00	16.02
ตะวันออก												
ขุนด่านปราการชล	225	224	219	132	59	115	51	111	49	50	0.01	1.92
คลองสิียด	450	420	390	245	58	77	18	47	11	12	0.00	0.15
บางพระ	127	117	105	74	63	42	36	30	26	29	0.00	0.31
หนองปลาไหล	206	164	150	135	83	36	22	22	14	15	0.18	0.25
ประแสร์	322	295	275	198	67	101	34	81	27	29	0.00	0.59
นฤปดินทรจินดา	338	295	276	234	79	173	59	154	52	56	0.01	1.21
ใต้												
แก่งกระจาน	900	710	645	569	80	393	55	328	46	51	0.34	2.16
ปราณบุรี	490	391	373	319	82	239	61	221	57	59	0.00	1.32
รัชชประภา*	6,144	5,639	4,287	4,555	81	3,565	63	2,214	39	52	0.64	6.99
บางยาง*	1,590	1,454	1,178	1,141	78	1,047	72	771	53	65	1.83	3.51

ต่ำกว่า 30 %

รวม 17 แห่ง

ตั้งแต่ 31 - 50%

รวม 8 แห่ง

ตั้งแต่ 51-80%

รวม 10 แห่ง

มากกว่า 80%

รวม 0 แห่ง



ศูนย์ปฏิบัติการน้ำอัจฉริยะ (swoc)

SMART WATER OPERATION CENTER



2.3 สภาพน้ำในอ่างเก็บน้ำ 4 เขื่อนหลักกลุ่มเจ้าพระยา (ข้อมูล วันที่ 4 ก.พ. 63)

สภาพน้ำในอ่างเก็บน้ำ ภูมิพล สิริกิติ์ แควน้อยฯ และป่าสักฯ วันที่ 4 กุมภาพันธ์ 2563

อ่างเก็บน้ำ	ปริมาณน้ำในอ่างฯ		ปริมาณน้ำใช้การได้		ปริมาณน้ำไหลลงอ่างฯ		ปริมาณน้ำระบาย		รับน้ำได้อีก	เปรียบเทียบน้ำใช้การ น้อยกว่า / + มากกว่า ปี 2559
	ปี 2563	% ความจุ	ปริมาตรน้ำ	% ใช้การ	วันนี้	เมื่อวาน	วันนี้	เมื่อวาน		
ภูมิพล	5,283	39	1,483	15	3.49	0.00	7.00	7.00	8,179	517
สิริกิติ์	4,515	47	1,665	25	1.13	0.99	9.11	8.99	4,995	-9
ภูมิพล+สิริกิติ์	9,798	43	3,148	19	4.62	0.99	16.11	15.99	13,174	508
แควน้อยฯ	387	41	344	38	0.64	0.65	1.12	1.12	552	28
ป่าสักชลสิทธิ์	194	20	191	20	0.00	0.00	0.26	0.26	766	-252
รวมทั้งหมด	10,379	42	3,683	20	5.26	1.64	17.49	17.37	14,492	284

(หน่วย : ล้าน ลบ.ม.)

2.4 สถานการณ์น้ำลุ่มน้ำเจ้าพระยา

แม่น้ำปิง ปริมาณน้ำไหลผ่านที่สถานี P.17 อ.บรรพตพิสัย จ.นครสวรรค์ วัดได้ 70.00 ลบ.ม./วินาที (เมื่อวาน 70.00 ลบ.ม./วินาที) ต่ำกว่าตลิ่ง 5.36 เมตร มี**แนวโน้มเพิ่มขึ้น**

แม่น้ำน่าน ปริมาณน้ำไหลผ่านที่สถานี N.67 อ.ชุมแสง จ.นครสวรรค์ วัดได้ 74.00 ลบ.ม./วินาที (เมื่อวาน 74.00 ลบ.ม./วินาที) ต่ำกว่าตลิ่ง 10.16 เมตร มี**แนวโน้มเพิ่มขึ้น**

แม่น้ำเจ้าพระยา ปริมาณน้ำไหลผ่านที่สถานี C.2 อ.เมืองนครสวรรค์ วัดได้ 156.00 ลบ.ม./วินาที (เมื่อวาน 156.00 ลบ.ม./วินาที) ต่ำกว่าตลิ่ง 9.25 เมตรมี**แนวโน้มเพิ่มขึ้น** และมีปริมาณน้ำไหลผ่านท้ายเขื่อนเจ้าพระยา(C.13) ในอัตรา 70.00 ลบ.ม./วินาที (เมื่อวาน 70.00 ลบ.ม./วินาที) ไหลผ่านสถานีวัดน้ำ C.29A อ.บางไทรมีปริมาณน้ำไหลผ่านเฉลี่ย 60.00 ลบ.ม./วินาที (เมื่อวาน 60.00 ลบ.ม./วินาที)

2.5 สภาพน้ำในอ่างเก็บน้ำขนาดกลาง (ข้อมูล วันที่ 4 ก.พ. 63)

ข้อมูลวันที่ 4 กุมภาพันธ์ 2563															
สรุปอ่างขนาดกลางที่มีปริมาตรในช่วง <=30 % และ >80 %															
<=30 %				31 - 50 %				>50-80%				>80 %			
ภาค	จำนวน	สขป.	จำนวน	ภาค	จำนวน	สขป.	จำนวน	ภาค	จำนวน	สขป.	จำนวน	ภาค	จำนวน	สขป.	จำนวน
เหนือ	29	1	5	เหนือ	27	1	6	เหนือ	18	1	3	เหนือ	1	1	1
		2	18			2	12			2	9			2	0
		3	3			3	1			3	1			3	0
		4	3			4	8			4	5			4	0
ตะวันออกเฉียงเหนือ	60	5	20	ตะวันออกเฉียงเหนือ	58	5	16	ตะวันออกเฉียงเหนือ	81	5	16	ตะวันออกเฉียงเหนือ	19	5	1
		6	17			6	19			6	16			6	0
		7	4			7	9			7	25			7	9
		8	19			8	14			8	24			8	9
ตะวันออก	12	9	12	ตะวันออก	12	9	12	ตะวันออก	25	9	25	ตะวันออก	2	9	2
กลาง	10	10	9	กลาง	7	10	7	กลาง	4	10	3	กลาง	1	10	0
		11	0			11	0			11	0			11	0
		12	1			12	0			12	1			12	1
ตะวันตก	1	13	1	ตะวันตก	3	13	3	ตะวันตก	1	13	1	ตะวันตก	2	13	2
ใต้	2	14	1	ใต้	8	14	5	ใต้	25	14	11	ใต้	4	14	0
		15	1			15	2			15	7			15	3
		16	0			16	1			16	6			16	1
		17	0			17	0			17	1			17	0
รวม	114	รวม	114	รวม	115	รวม	115	รวม	154	รวม	154	รวม	29	รวม	29

รวมทั้งหมด 412 แห่ง



ศูนย์ปฏิบัติการน้ำอัจฉริยะ (swoc)

SMART WATER OPERATION CENTER



2.6 การจัดสรรน้ำฤดูแล้ง

อ่างเก็บน้ำ	แผน (ล้าน ลบ.ม.)	ผลการจัดสรร (ล้าน ลบ.ม.)	คงเหลือ (ล้าน ลบ.ม.)
ทั่วประเทศ (4 ก.พ. 63)	17,699	8,497 (48%)	9,202 (52%)
เจ้าพระยา (4 เขื่อน) (4 ก.พ. 63)	4,000	2,463 (62%)	1,537 (38%)

3. วิเคราะห์สถานการณ์

3.1 คาดการณ์ปริมาณฝนจากแบบจำลองบรรยากาศของกรมอุตุนิยมวิทยา (3 วันล่วงหน้า)

- วันที่ 4 ก.พ. 63 (วันที่ 4 ก.พ. 63 เวลา 07.00 น.– 5 ก.พ. 63 เวลา 07.00 น.) ไม่มีฝนตกเกิน 10 มม. ในพื้นที่ประเทศไทย
- วันที่ 5 ก.พ. 63 (วันที่ 5 ก.พ. 63 เวลา 07.00 น.– 6 ก.พ. 63 เวลา 07.00 น.) ไม่มีฝนตกเกิน 10 มม. ในพื้นที่ประเทศไทย
- วันที่ 6 ก.พ. 63 (วันที่ 6 ก.พ. 63 เวลา 07.00 น.– 7 ก.พ. 63 เวลา 07.00 น.) ไม่มีฝนตกเกิน 10 มม. ในพื้นที่ประเทศไทย

3.2 คาดการณ์ปริมาณน้ำ (วันที่ 5 ก.พ.63)

คาดการณ์ปริมาณน้ำไหลผ่านลุ่มน้ำปิงที่สถานี P.17 อ.บรรพตพิสัย จ.นครสวรรค์ จะมีปริมาณน้ำไหลผ่าน 73.00 ลบ.ม./วินาที มี **แนวโน้มเพิ่มขึ้น** ส่วนลุ่มน้ำน่านที่สถานี N.67 อ.ชุมแสง จ.นครสวรรค์ จะมีปริมาณน้ำไหลผ่าน 80.00 ลบ.ม./วินาที มี **แนวโน้มเพิ่มขึ้น** โดยจะทำให้ในลุ่มน้ำเจ้าพระยาที่สถานี C.2 อ.เมืองนครสวรรค์ จ.นครสวรรค์ จะมีปริมาณน้ำผ่าน 162.00 ลบ.ม./วินาที มี **แนวโน้มเพิ่มขึ้น**

4. รายงานสถานการณ์ค่าความเค็ม (ข้อมูล วันที่ 4 ก.พ. 63 เวลา 07:00 น.)

แม่น้ำ	สถานีเฝ้าระวัง	เกณฑ์เฝ้าระวัง (กรัม/ลิตร)	ค่าความเค็ม (กรัม/ลิตร)
เจ้าพระยา	ประปาสำแล	0.25	0.20
ปราจีน-บางปะกง	ปราจีนบุรี	2.00	0.08
ท่าจีน	ปากคลองจินดา	0.75	0.22
แม่กลอง	ปากคลองดำเนินสะดวก	2.00	0.15

5. ข้อปฏิบัติ

1.ขอให้ สขป. 3 4 และ 12 ประสานขอความร่วมมือกับหน่วยงานที่เกี่ยวข้อง ลดการรับน้ำเข้าพื้นที่ และสถานีสูบน้ำด้วยไฟฟ้าที่นำไปใช้ในภาคการเกษตรตลอดลำน้ำปิง น่าน และเจ้าพระยา ตั้งแต่จังหวัดนครสวรรค์ลงมาถึงจังหวัดชัยนาท

2. สถานการณ์การควบคุมคุณภาพน้ำแม่เจ้าพระยาตอนล่าง ลืมความเค็มและความเค็มค้างสะสม ซึ่งจากการตรวจวัดที่สถานีสูบน้ำสำแลของการประปานครหลวง พบว่า เมื่อวันที่ 27 มกราคม 2563 เวลา 23.00 น. มีค่าสูงสุดถึง 0.24 กรัมต่อลิตร ต่ำกว่าเกณฑ์วิกฤตที่ 0.26 กรัมต่อลิตร ในการผลิตน้ำประปา ได้กำหนดแนวทางป้องกันการรุกคืบของน้ำเค็มในแม่เจ้าพระยาตอนล่างและแม่น้ำท่าจีน ดังนี้

2.1. สขอ., สขป.12 และสขป.13 ลำเลียงน้ำจากกลุ่มน้ำแม่กลองโดยรับน้ำผ่านคลองจรเข้สามพันลงสู่อ่างน้ำท่าจีนผ่านปตร. สองพี่น้องอัตราไม่ต่ำกว่า 30 ลูกบาศก์เมตรต่อวินาทีและจากคลองส่งน้ำสายใหญ่ฝั่งซ้ายผ่านคลองระบายน้ำสายใหญ่ท่าสาร-บางปลาลงสู่อ่างน้ำท่าจีนอัตราไม่ต่ำกว่า 35 ลูกบาศก์เมตรต่อวินาที

2.2. สขป.11 สูบน้ำและเปิดรับน้ำผ่านคลองพระยาบรรลืออัตราไม่ต่ำกว่า 30 ลูกบาศก์เมตรต่อวินาที ปิดคลองแนวตั้งที่เชื่อมต่อกองพระยาบรรลือโดยรักษาระดับน้ำในคลองไม่ให้ต่ำกว่า +1.20 ม.-รทก. ลำเลียงน้ำลงสู่อ่างน้ำท่าจีนโดยสูบน้ำที่สถานีสิงหนาท 2 อัตรา 30 ลูกบาศก์เมตรต่อวินาที สูบน้ำและเปิดรับน้ำผ่านคลองพระพิมล อัตราไม่ต่ำกว่า 25 ลูกบาศก์เมตรต่อวินาที ปิดคลองแนวตั้งที่เชื่อมต่อกองพระพิมล ลำเลียงน้ำผ่านคลองพระพิมลลงสู่อ่างน้ำท่าจีนโดยปตร. และสถานีสูบน้ำบางบัวทอง อัตรา 18.75 ลูกบาศก์เมตรต่อวินาที และควบคุมเปิดประตูปตร. คลองลัดโพธิ์ในช่วงน้ำลงเพื่อเร่งระบายน้ำเค็มและปิดประตูในช่วงน้ำทะเลหนุนสูงเพื่อยืดระยะทางเดินน้ำ

2.3. สขป.13 ประสาน กปน.ลำเลียงน้ำผ่านคลองประปาฝั่งตะวันตกในอัตรา 25-30 ลูกบาศก์เมตรต่อวินาที (รวมความต้องการ กปน.) ลงคลองปลายบางผ่านคลองมหาสวัสดิ์ คลองบางกอกน้อยเพื่อไหลลงสู่อ่างน้ำท่าจีนในอัตรา 5-10 ลูกบาศก์เมตรต่อวินาที

2.4. สขอ. ประสาน กปน. ดำเนินการตามมติที่หารือร่วมกันเมื่อวันที่ 16 ธันวาคม 2562 งดสูบน้ำเข้าคลองประปาในช่วงที่น้ำทะเลลงเป็น 2 ชั่วโมงดำเนินการเป็นช่วงๆ และลดการสูบน้ำในช่วงที่น้ำทะเลหนุนสูง และประสานกรุงเทพมหานคร ดำเนินการตามมติที่หารือร่วมกัน งดสูบน้ำลงสู่อ่างน้ำท่าจีนในช่วงที่น้ำทะเลหนุนสูง

3. สขป.3 ลดระดับน้ำเหนือเขื่อนนครสวรรค์ให้อยู่ที่ระดับ +46.00 ม.-รทก.โครงการพัฒนาเกษตรพิเศษโลกรังการส่งน้ำฯควมน้อยบำรุงแดน และโครงการชลประทานนครสวรรค์ ปิดการรับน้ำเข้าพื้นที่รักษาระดับน้ำเหนือทรบ.พญาแมนให้อยู่ที่ระดับ +51.50 ม.-รทก. และปตร.มะขามสูงให้อยู่ที่ระดับ +41.50 ม.-รทก.

4. สขป.4 โครงการส่งน้ำฯท่อทองแดง โครงการส่งน้ำฯวังบัว โครงการส่งน้ำฯวังยาง-หนองขวัญและโครงการชลประทานกำแพงเพชร ปิดการรับน้ำเข้าพื้นที่

5. สขป.12 ควบคุมปริมาณน้ำไหลผ่านเขื่อนเจ้าพระยาในอัตรา 75 ลูกบาศก์เมตรต่อวินาที รับน้ำเข้าระบบชลประทานผ่าน ปตร.พลเทพ และปตร.บรมธาตุ อัตรารวม 30 ลูกบาศก์เมตรต่อวินาที และควบคุมปริมาณน้ำไหลผ่านปตร.โพธิ์พระยาในอัตรา 5 ลูกบาศก์เมตรต่อวินาทีและส่งน้ำลงสู่พื้นที่ สขป.11 ผ่านปตร.ผักไห่-เจ้าเจ็ดเท่าที่จำเป็น

6. สขป.10 รับน้ำเข้าพื้นที่ (รวมการสูบน้ำ) ผ่านปตร.มโนรมย์ และปตร.มหाराช อัตรารวม 30 ลูกบาศก์เมตร ต่อวินาที , ควบคุมปริมาณน้ำไหลผ่านเขื่อนพระรามหกในอัตราที่น้อยที่สุด และส่งน้ำเข้าพื้นที่สขป.11 ผ่านปตร. พระศรีเสาวภาค และปตร.พระศรีศิลป์ อัตราเฉลี่ยรวมวันละ 0.86 ล้านลูกบาศก์เมตร (10 ลูกบาศก์เมตรต่อวินาที)

7. สขป.10, 11 และ 12 รับน้ำเท่าที่จำเป็นเป็นครั้งคราวและงดสูบน้ำหรือเปิดรับน้ำจากแม่น้ำเจ้าพระยาตอนล่าง ในช่วงที่น้ำทะเลหนุนในแต่ละวัน

8. สขป.9 ส่งน้ำช่วยเหลือการประปาธัญบุรี ลำเลียงน้ำจากเขื่อนขุนด่านปราการชล โครงการส่งน้ำและบำรุงรักษานครนายก คลองระบายน้ำที่ 29 ลงสู่คลองระบายน้ำที่ 15 และคลองรังสิตประยูรศักดิ์ในอัตรา 0.1 ล้านลูกบาศก์เมตรวัน ในช่วงวันที่ 22 มกราคม 2563 ถึง วันที่ 31 มีนาคม 2563 และร่วมกับสำนักเครื่องจักรกลวางแนวท่อส่งน้ำขนาด 1.2 เมตร จากอ่างเก็บน้ำคลองหลวงรัชชโลธรถึงสถานีสูบน้ำพานทอง เพื่อลำเลียงสู่อ่างเก็บน้ำบางพระ จังหวัดชลบุรี

9. สขป.11 รับน้ำซึ่งส่งมาช่วยจากสขป.9 เพื่อสนับสนุนการประปาส่วนภูมิภาค สาขาธัญบุรี วางแผนลำเลียงน้ำ ผ่านจากคลองประปา ผ่าคลองรังสิตประยูรศักดิ์ ตลองระบายน้ำที่ 13 ลงสู่คลองบางขนาก คลองนครเนื่องเขต และคลองพระองค์ไชยานุชิต ในเขตโครงการส่งน้ำและบำรุงรักษาพระองค์ไชยานุชิต ลำเลียงน้ำที่ได้รับจาก สขป.10 เพื่อสนับสนุนการประปาส่วนภูมิภาคในพื้นที่จังหวัดฉะเชิงเทรา ทำหนังสือถึงมูลนิธิชัยพัฒนา เพื่อขอพระราชทานพระวินิจฉัยในการใช้น้ำจากสระเก็บน้ำพระราม 9 อันเนื่องมาจากพระราชดำริ เพื่อเป็นน้ำดิบในการผลิตน้ำประปาในช่วงเดือนเมษายน 2563