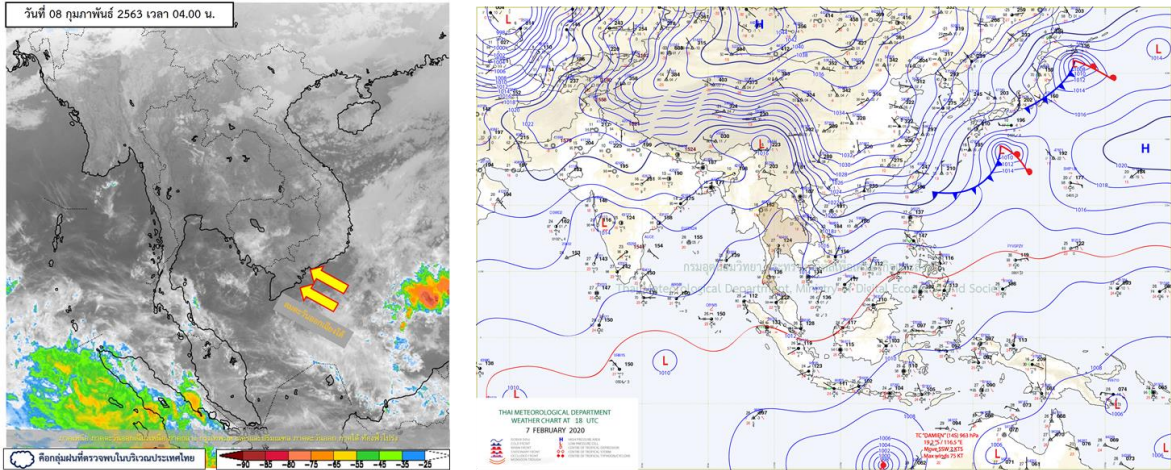


รายงานสรุปศูนย์ปฏิบัติการน้ำอัจฉริยะ
เรื่อง สถานการณ์น้ำและการเฝ้าระวัง
ประจำวันเสาร์ที่ 8 กุมภาพันธ์ พ.ศ. 2563

1. สภาพอากาศและปริมาณฝน

1.1 สภาพอากาศ (กรมอุตุนิยมวิทยา)



บริเวณความกดอากาศสูงหรือมวลอากาศเย็นที่ปกคลุมประเทศไทยตอนบนและทะเลจีนใต้ยังคงมีกำลังอ่อน ทำให้บริเวณดังกล่าวมีหมอกเกิดขึ้นแต่ยังคงมีอากาศหนาวเย็นในตอนเช้า ส่วนลมตะวันออกเฉียงใต้พัดปกคลุมภาคกลางและภาคตะวันออก ทำให้มีฝนฟ้าคะนองบางแห่ง สำหรับลมตะวันออกเฉียงใต้พัดปกคลุมภาคใต้และอ่าวไทย ทำให้ภาคใต้มีฝนบางแห่ง อนึ่ง ประกาศกรมอุตุนิยมวิทยา เรื่อง "อากาศแปรปรวนบริเวณประเทศไทย (มีผลกระทบตั้งแต่วันที่ 9 –13 กุมภาพันธ์ 2563)" ในช่วงวันที่ 9-13 กุมภาพันธ์ 2563 ประเทศไทยตอนบนจะมีฝนฟ้าคะนองกับลมกระโชกแรงเกิดขึ้นในระยะแรก โดยในบริเวณภาคเหนือตอนบนจะมีลูกเห็บตกบางพื้นที่ หลังจากนั้นอุณหภูมิจะลดลง โดยมีผลกระทบตามภาคต่างๆ ดังนี้ ภาคเหนือ มีฝนฟ้าคะนองกับลมกระโชกแรงและลูกเห็บตกบางพื้นที่บริเวณจังหวัดแม่ฮ่องสอน เชียงใหม่ เชียงราย ลำพูน ลำปาง พะเยา แพร่ และน่าน ภาคตะวันออกเฉียงเหนือ จะมีฝนฟ้าคะนองและลมกระโชกแรงเกิดขึ้น บริเวณจังหวัดอุดรธานี หนองคาย บึงกาฬ นครพนม สกลนคร และมุกดาหาร ภาคใต้ จะมีฝนเพิ่มขึ้นกับมีฝนตกหนักบางพื้นที่ บริเวณจังหวัดนครศรีธรรมราช สงขลา พัทลุง ปัตตานี และนราธิวาส

1.2 สภาพฝน

ปริมาณฝนสูงสุด 5 อันดับ จากสำนักงานทรัพยากรน้ำแห่งชาติ เวลา 07.00 น. วันที่ 7 ก.พ.63 ถึงเวลา 07.00 น. วันที่ 8 ก.พ.63 ตามลำดับ ดังนี้

1.	-	วัดปริมาณฝนได้	-	มม.
2.	-	วัดปริมาณฝนได้	-	มม.
3.	-	วัดปริมาณฝนได้	-	มม.
4.	-	วัดปริมาณฝนได้	-	มม.
5.	-	วัดปริมาณฝนได้	-	มม.

2. สถานการณ์น้ำท่าและสภาพน้ำในอ่างเก็บน้ำ

2.1 สถานการณ์น้ำท่าในลุ่มน้ำต่างๆ (8 ก.พ. 63 เวลา 06.00 น.)

แม่น้ำ	สถานี	ที่ตั้งสถานี	ตลิ่ง ม.	ความจุ ม. ³ / วิ.	ระดับน้ำ ม.	ปริมาณน้ำ		ต่ำ(-) สูง(+) กว่าตลิ่ง	อยู่ใน เกณฑ์	แนวโน้ม
						วันนี้ ม. ³ / วิ.	เมื่อวาน ม. ³ / วิ.			
1. ปิง	P.1	สะพานนารัฐ อำเภอเมือง จังหวัดเชียงใหม่	3.70	445	1.00	2.60	1.96	-2.70	น้อย	เพิ่มขึ้น
ปิง	P.7A	สะพานบ้านห้วยยาง อำเภอเมือง จังหวัดกำแพงเพชร	5.34	3,000	0.32	86.46	84.92	-5.02	น้อย	เพิ่มขึ้น
ปิง	P.17	บ้านท่าจิว อำเภอบรรพตพิสัย จังหวัดนครสวรรค์	39.80	2,990	34.43	69.00	63.00	-5.37	น้อย	เพิ่มขึ้น
2. วัง	W.1C	สะพานเสตุวารี อำเภอเมือง จังหวัดลำปาง	5.20	651	-0.57	0.33	0.30	-5.77	น้อย	ทรงตัว
วัง	W.4A	บ้านวังหมื่น อำเภอสามเงา จังหวัดตาก	8.00	700	0.00	0.00	0.00	-8.00	น้อย	ทรงตัว
3. ยม	Y.1C	สะพานบ้านน้ำโค้ง อำเภอเมือง จังหวัดแพร่	8.20	993	-0.02	2.36	2.53	-8.22	น้อย	ลดลง
4. น่าน	N.1	หน้าสำนักงานป่าไม้ อำเภอเมือง จังหวัดน่าน	7.00	1,217	-0.32	4.66	4.93	-7.32	น้อย	ลดลง
น่าน	N.5A	สะพานเอกาทศรถ อำเภอเมือง จังหวัดพิษณุโลก	10.37	1,365	0.97	87.05	74.42	-9.40	น้อย	เพิ่มขึ้น
น่าน	N.67	สะพานบ้านเกษไชย อำเภอชุมแสง จังหวัดนครสวรรค์	28.30	1,579	18.15	74.00	74.00	-10.15	น้อย	ทรงตัว
5. เจ้าพระยา	C.2	ค่ายจิรประวัติ อำเภอเมือง จังหวัดนครสวรรค์	26.20	3,590	16.89	150.00	153.00	-9.31	น้อย	ลดลง
เจ้าพระยา	C.13	ท้ายเขื่อนเจ้าพระยา อำเภอสรรพยา จังหวัดชัยนาท	16.34	2,840	5.78	90.00	90.00	-10.56	น้อย	ทรงตัว
6. ป่าสัก	S.28	ท้ายเขื่อนป่าสักชลสิทธิ์ อำเภอพัฒนานิคม จังหวัดลพบุรี	31.46	1,175	16.51	2.00	2.00	-14.95	น้อย	ทรงตัว
7. มูล	M.7	สะพานเสรีประชาธิปไตย อำเภอเมือง จังหวัดอุบลราชธานี	7.00	2,300	2.02	20.22	20.01	-4.98	น้อย	เพิ่มขึ้น
8. ซี	E.20A	บ้านบ้านฟ้าหยาด อำเภอมหาชนะชัย จังหวัดยโสธร	10.00	1,105	3.03	5.56	5.57	-6.97	น้อย	ลดลง
9. เพชรบุรี	B.9	บ้านสระเห็ด อำเภอท่ายาง จังหวัดเพชรบุรี	6.60	355	2.57	19.25	18.50	-4.03	น้อย	เพิ่มขึ้น
เพชรบุรี	B.6A	สะพานท่าเกวียน อำเภอแก่งกระจาน จังหวัดเพชรบุรี	6.00	260	0.44	0.20	0.25	-5.56	น้อย	ลดลง
เพชรบุรี	B.15	สะพานเทศบาล อำเภอเมือง จังหวัดเพชรบุรี	5.40	150	0.55	2.30	8.12	-4.85	น้อย	ลดลง
10. ทะเลสาบสงขลา	X.44	คลองจูดะเมา อำเภอหาดใหญ่ จังหวัดสงขลา	7.40	530	0.22	13.20	16.00	-7.18	น้อย	ลดลง
ทะเลสาบสงขลา	X.170	บ้านคลองสำ อำเภอศรีนครินทร์ จังหวัดพัทลุง	25.20	290	20.75	13.50	13.80	-4.45	น้อย	ลดลง
11. ภาคใต้ฝั่งตะวันออก	X.180	สะพานเทศบาล อำเภอเมือง จังหวัดชุมพร	3.80	199	0.64	38.60	49.40	-3.16	ปกติ	ลดลง
ภาคใต้ฝั่งตะวันออก	X.119A	สะพานสันต อำเภอสุโขทัย-ลก จังหวัดนครราชสีมา	8.20	204	3.63	16.25	16.00	-4.57	น้อย	เพิ่มขึ้น
ภาคใต้ฝั่งตะวันออก	X.53A	คลองชุมพร อำเภอเมือง จังหวัดชุมพร	9.30	161	2.23	1.30	1.50	-7.07	น้อย	ลดลง
ภาคใต้ฝั่งตะวันออก	X.212	คลองหลังสวน อำเภอหลังสวน จังหวัดชุมพร	6.00	1,460	0.40	128.00	159.60	-5.60	น้อย	ลดลง
12. ภาคใต้ฝั่งตะวันตก	X.234	บ้านป่าหมาก อำเภอเมือง จังหวัดตรัง	6.40	445	0.67	38.80	32.40	-5.73	น้อย	เพิ่มขึ้น

○ น้ำใช้การทั้งประเทศ (อ่างเก็บน้ำขนาดใหญ่) ณ วันที่ 8 กุมภาพันธ์

- ปี 2559 มีน้ำ 14,216 ล้าน ลบ.ม. คิดเป็น 30%
- ปี 2562 มีน้ำ 26,886 ล้าน ลบ.ม. คิดเป็น 57%
- ปี 2563 มีน้ำ 17,816 ล้าน ลบ.ม. คิดเป็น 38%
- ปี 2563 **มากกว่า** ปี 2559 จำนวน 3,600 ล้าน ลบ.ม.
- ปี 2563 **น้อยกว่า** ปี 2562 จำนวน 9,070 ล้าน ลบ.ม.

○ น้ำใช้การในลุ่มเจ้าพระยา

- ปี 2559 มีน้ำ 3,332 ล้าน ลบ.ม. คิดเป็น 18%
- ปี 2562 มีน้ำ 8,953 ล้าน ลบ.ม. คิดเป็น 49%
- ปี 2563 มีน้ำ 3,606 ล้าน ลบ.ม. คิดเป็น 20%
- ปี 2563 **มากกว่า** ปี 2559 จำนวน 274 ล้าน ลบ.ม.
- ปี 2563 **น้อยกว่า** ปี 2562 จำนวน 5,347 ล้าน ลบ.ม.

2.2 สภาพน้ำใช้การในอ่างเก็บน้ำขนาดใหญ่ (ข้อมูล วันที่ 8 ก.พ. 63)

ภาค อ่างเก็บน้ำเขื่อน	ความจุ ที่ รณศ. (ล้าน ม. ³)	ความจุ ที่ รณก. (ล้าน ม. ³)	ความจุน้ำ ใช้การ (ล้าน ม. ³)	ณ วันที่								ไหลลง วันนี้ (ล้าน ม. ³)	ระบาย วันนี้ (ล้าน ม. ³)
				ปี2562		ปี2563							
				ปริมาตร (ล้าน ม. ³)	% รณก.	ปริมาตร (ล้าน ม. ³)	% รณก.	ปริมาตรใช้การ (ล้าน ม. ³)	% รณก.	% ใช้การ			
เหนือ													
ภูมิพล*	13,462	13,462	9,662	8,229	61	5,247	39	1,447	11	15	0.00	7.00	
สิริภคิณี*	10,508	9,510	6,660	6,466	68	4,479	47	1,629	17	24	1.06	9.00	
แม่จันทสมบุรณ์ชล	323	265	253	254	96	132	50	120	45	48	0.00	0.16	
แม่ทิวอุดมธารา	295	263	249	133	51	73	28	59	23	24	0.09	0.04	
กิวลม	106	106	103	80	76	53	50	50	47	49	0.52	0.67	
กิวคอกหมา	209	170	164	151	89	91	53	85	50	52	0.00	0.48	
แควน้อยบำรุงแดน	1,080	939	896	526	56	385	41	342	36	38	0.64	1.12	
แม่มอก	110	110	94	44	40	32	29	16	14	17	0.12	0.12	
ตะวันออกเฉียงเหนือ													
ห้วยหลวง	136	136	129	48	36	50	37	43	32	34	0.00	0.20	
น้ำอูน	780	520	475	328	63	243	47	198	38	42	0.00	0.67	
น้ำพุง*	200	165	157	111	67	83	51	75	46	48	0.00	0.20	
จุฬารัตน์*	181	164	127	96	58	42	26	5	3	4	0.01	0.00	
อุบลรัตน์*	4,640	2,431	1,850	716	29	441	18	-140	-6	-8	1.40	0.50	
ลำปาว	2,450	1,980	1,880	929	47	1,172	59	1,072	54	57	0.00	5.44	
ลำตะคอง	445	314	292	225	71	136	43	114	36	39	0.00	0.04	
ลำพระเพลิง	242	155	154	72	47	19	12	17	11	11	0.00	0.00	
มูลบน	350	141	134	64	45	43	31	36	26	27	0.00	0.26	
ลำแซะ	325	275	268	148	54	69	25	62	23	23	0.17	0.09	
ลำนางรอง	197	121	118	38	31	21	17	17	14	15	0.00	0.03	
สิรินธร*	1,966	1,966	1,135	1,053	54	1,545	79	714	36	63	0.00	3.04	
กลาง													
ป่าสักชลสิทธิ์	960	960	957	428	45	191	20	188	20	20	0.00	0.26	
ทับเสลา	190	160	143	41	25	35	22	18	12	13	0.00	0.08	
กระเสียว	390	299	259	69	23	59	20	19	6	7	0.00	0.21	
ตะวันตก													
ศรีนครินทร์*	18,770	17,745	7,480	15,794	89	14,474	82	4,209	24	56	2.96	16.95	
วชิราลงกรณ์*	11,000	8,860	5,848	6,841	77	6,375	72	3,363	38	58	0.00	18.08	
ตะวันออก													
ขุนด่านปราการชล	225	224	219	130	58	112	50	107	48	49	0.01	1.74	
คลองสิียด	450	420	390	238	57	75	18	45	11	12	0.00	0.38	
บางพระ	127	117	105	73	62	41	35	29	25	28	0.13	0.32	
หนองปลาไหล	206	164	150	134	82	35	21	21	13	14	0.21	0.25	
ประแสร์	322	295	275	194	66	98	33	78	26	28	0.00	0.53	
หนองดินทรจินดา	338	295	276	229	78	168	57	148	50	54	0.02	1.21	
ใต้													
แก่งกระจาน	900	710	645	560	79	386	54	321	45	50	0.07	2.16	
ปราณบุรี	490	391	373	319	81	233	60	216	55	58	0.18	1.32	
ราชประภา*	6,144	5,639	4,287	4,529	80	3,541	63	2,189	39	51	0.73	7.06	
บางยาง*	1,590	1,454	1,178	1,141	78	1,038	71	762	52	65	0.08	3.56	

ต่ำกว่า 30 %
รวม 17 แห่ง

ตั้งแต่ 31 - 50%
รวม 9 แห่ง

ตั้งแต่ 51-80%
รวม 9 แห่ง

มากกว่า 80%
รวม 0 แห่ง



2.3 สภาพน้ำในอ่างเก็บน้ำ 4 เขื่อนหลักกลุ่มเจ้าพระยา (ข้อมูล วันที่ 8 ก.พ. 63)

สภาพน้ำในอ่างเก็บน้ำ ภูมิพล สิริกิติ์ แควน้อยฯ และป่าสักฯ วันที่ 8 กุมภาพันธ์ 2563

อ่างเก็บน้ำ	ปริมาณน้ำในอ่างฯ		ปริมาณน้ำใช้การได้		ปริมาณน้ำไหลลงอ่างฯ		ปริมาณน้ำระบาย		รับน้ำได้อีก	เปรียบเทียบน้ำใช้การ - น้อยกว่า / + มากกว่า ปี 2559
	ปี 2563	% ความจุ	ปริมาณน้ำ	% ใช้การ	วันนี้	เมื่อวาน	วันนี้	เมื่อวาน		
ภูมิพล	5,247	39	1,447	15	0.00	0.00	7.00	7.00	8,215	504
สิริกิติ์	4,479	47	1,629	24	1.06	1.18	9.00	9.13	5,031	-12
ภูมิพล+สิริกิติ์	9,726	42	3,076	19	1.06	1.18	16.00	16.13	13,246	492
แควน้อยฯ	385	41	342	38	0.64	0.65	1.12	1.12	554	29
ป่าสักชลสิทธิ์	191	20	188	20	0.00	0.00	0.26	0.26	769	-246
รวมทั้งหมด	10,302	41	3,606	20	1.70	1.83	17.38	17.51	14,569	274

(หน่วย : ล้าน ลบ.ม.)

2.4 สถานการณ์น้ำลุ่มน้ำเจ้าพระยา

แม่น้ำปิง ปริมาณน้ำไหลผ่านที่สถานี P.17 อ.บรรพตพิสัย จ.นครสวรรค์ วัดได้ 69.00 ลบ.ม./วินาที (เมื่อวาน 63.00 ลบ.ม./วินาที) ต่ำกว่าตลิ่ง 5.37 เมตร มี**แนวโน้มเพิ่มขึ้น**

แม่น้ำน่าน ปริมาณน้ำไหลผ่านที่สถานี N.67 อ.ชุมแสง จ.นครสวรรค์ วัดได้ 74.00 ลบ.ม./วินาที (เมื่อวาน 74.00 ลบ.ม./วินาที) ต่ำกว่าตลิ่ง 10.15 เมตร มี**แนวโน้มทรงตัว**

แม่น้ำเจ้าพระยา ปริมาณน้ำไหลผ่านที่สถานี C.2 อ.เมืองนครสวรรค์ วัดได้ 150.00 ลบ.ม./วินาที (เมื่อวาน 153.00 ลบ.ม./วินาที) ต่ำกว่าตลิ่ง 9.31 เมตรมี**แนวโน้มลดลง** และมีปริมาณน้ำไหลผ่านท้ายเขื่อนเจ้าพระยา(C.13) ในอัตรา 90.00 ลบ.ม./วินาที (เมื่อวาน 90.00 ลบ.ม./วินาที) ไหลผ่านสถานีวัดน้ำ C.29A อ.บางไทร มีปริมาณน้ำไหลผ่านเฉลี่ย 60.00 ลบ.ม./วินาที (เมื่อวาน 60.00 ลบ.ม./วินาที)

2.5 สภาพน้ำในอ่างเก็บน้ำขนาดกลาง (ข้อมูล วันที่ 8 ก.พ. 63)

ข้อมูลวันที่ 8 กุมภาพันธ์ 2563															
สรุปอ่างขนาดกลางที่มีปริมาณในช่วง <=30% และ >80%															
<=30%				31 - 50%				>50-80%				>80%			
ภาค	จำนวน	สขป.	จำนวน	ภาค	จำนวน	สขป.	จำนวน	ภาค	จำนวน	สขป.	จำนวน	ภาค	จำนวน	สขป.	จำนวน
เหนือ	29	1	5	เหนือ	27	1	6	เหนือ	18	1	3	เหนือ	1	1	1
		2	18			2	12			2	9			2	0
		3	3			3	1			3	1			3	0
		4	3			4	8			4	5			4	0
ตะวันออกเฉียงเหนือ	64	5	20	ตะวันออกเฉียงเหนือ	56	5	16	ตะวันออกเฉียงเหนือ	82	5	15	ตะวันออกเฉียงเหนือ	16	5	2
		6	18			6	20			6	14			6	0
		7	4			7	9			7	25			7	9
		8	22			8	11			8	28			8	5
ตะวันออกเฉียง	12	9	12	ตะวันออกเฉียง	13	9	13	ตะวันออกเฉียง	24	9	24	ตะวันออกเฉียง	2	9	2
กลาง	10	10	9	กลาง	8	10	8	กลาง	3	10	2	กลาง	1	10	0
		11	0			11	0			11	0			11	0
		12	1			12	0			12	1			12	1
ตะวันตก	1	13	1	ตะวันตก	3	13	3	ตะวันตก	1	13	1	ตะวันตก	2	13	2
ใต้	2	14	1	ใต้	9	14	5	ใต้	24	14	11	ใต้	4	14	0
		15	1			15	2			15	7			15	3
		16	0			16	2			16	5			16	1
		17	0			17	0			17	1			17	0
		รวม	118			รวม	118			รวม	116			รวม	116

รวมทั้งหมด 412 แห่ง

2.6 การจัดสรรน้ำฤดูแล้ง

อ่างเก็บน้ำ	แผน (ล้าน ลบ.ม.)	ผลการจัดสรร (ล้าน ลบ.ม.)	คงเหลือ (ล้าน ลบ.ม.)
ทั่วประเทศ (8 ก.พ. 63)	17,699	8,890 (50%)	8,809 (50%)
เจ้าพระยา (4 เขื่อน) (8 ก.พ. 63)	4,000	2,554 (64%)	1,446 (36%)

3. วิเคราะห์สถานการณ์

3.1 คาดการณ์ปริมาณฝนจากแบบจำลองบรรยากาศของกรมอุตุนิยมวิทยา (3 วันล่วงหน้า)

- วันที่ 8 ก.พ. 63 (วันที่ 8 ก.พ. 63 เวลา 07.00 น.– 9 ก.พ. 63 เวลา 07.00 น.) ไม่มีฝนตกเกิน 10 มม. ในพื้นที่ประเทศไทย

- วันที่ 9 ก.พ. 63 (วันที่ 9 ก.พ. 63 เวลา 07.00 น.– 10 ก.พ. 63 เวลา 07.00 น.) มีฝนตกปานกลาง (10.1 มม.-35.0 มม.) บริเวณพื้นที่ จ.นครศรีธรรมราช และ จ.สงขลา มีฝนตกหนัก (35.1 มม.-90.0 มม.) บริเวณพื้นที่ จ.พัทลุง และ จ.นราธิวาส

- วันที่ 10 ก.พ. 63 (วันที่ 10 ก.พ. 63 เวลา 07.00 น.– 11 ก.พ. 63 เวลา 07.00 น.) มีฝนตกปานกลาง (10.1 มม.-35.0 มม.) บริเวณพื้นที่ จ.ชุมพร จ.สุราษฎร์ธานี จ.นครศรีธรรมราช จ.พัทลุง จ.สงขลา จ.ปัตตานี และ จ.ยะลา มีฝนตกหนัก (35.1 มม.-90.0 มม.) บริเวณพื้นที่ จ.นราธิวาส

3.2 คาดการณ์ปริมาณน้ำ (วันที่ 9 ก.พ.63)

คาดการณ์ปริมาณน้ำไหลผ่านลุ่มน้ำปิงที่สถานี P.17 อ.บรรพตพิสัย จ.นครสวรรค์ จะมีปริมาณน้ำไหลผ่าน 67.00 ลบ.ม./วินาที มีแนวโน้มลดลง ส่วนลุ่มน้ำน่านที่สถานี N.67 อ.ชุมแสง จ.นครสวรรค์ จะมีปริมาณน้ำไหลผ่าน 72.00 ลบ.ม./วินาที มีแนวโน้มลดลง โดยจะทำให้ในลุ่มน้ำเจ้าพระยาที่สถานี C.2 อ.เมืองนครสวรรค์ จ.นครสวรรค์ จะมีปริมาณน้ำผ่าน 147.00 ลบ.ม./วินาที มีแนวโน้มลดลง

4. รายงานสถานการณ์ค่าความเค็ม (ข้อมูล วันที่ 8 ก.พ. 63 เวลา 07:00 น.)

แม่น้ำ	สถานีเฝ้าระวัง	เกณฑ์เฝ้าระวัง (กรัม/ลิตร)	ค่าความเค็ม (กรัม/ลิตร)
เจ้าพระยา	ประปาสำแล	0.25	0.18
ปราจีน-บางปะกง	ปราจีนบุรี	2.00	0.20
ท่าจีน	ปากคลองจินดา	0.75	0.22
แม่กลอง	ปากคลองดำเนินสะดวก	2.00	0.19

5. ข้อปฏิบัติ

1. ขอให้ สขป. 3 4 และ 12 ประสานขอความร่วมมือกับหน่วยงานที่เกี่ยวข้อง ลดการรับน้ำเข้าพื้นที่ และสถานีสูบน้ำด้วยไฟฟ้าที่นำไปใช้ในภาคการเกษตรตลอดลำน้ำปิง น่าน และเจ้าพระยา ตั้งแต่จังหวัดนครสวรรค์ลงมาถึงจังหวัดชัยนาท

2. สถานการณ์การควบคุมคุณภาพน้ำแม่น้ำเจ้าพระยาตอนล่าง ลิ่มความเค็มและความเค็มค้างสะสม ซึ่งจากการตรวจวัดที่สถานีสูบน้ำสำแลของการประปานครหลวง พบว่า เมื่อวันที่ 5 กุมภาพันธ์ 2563 เวลา 14.00 น. มีค่าสูงสุดถึง 0.58 กรัมต่อลิตร สูงกว่าเกณฑ์วิกฤตที่ 0.08 กรัมต่อลิตร ในการผลิตน้ำประปา ได้กำหนดแนวทางป้องกันการรุกรานของน้ำเค็มในแม่น้ำเจ้าพระยาตอนล่างและแม่น้ำท่าจีน ดังนี้

2.1. สขอ, สขป.12 และสขป.13 ลำเลียงน้ำจากลุ่มน้ำแม่กลองโดยรับน้ำผ่านคลองจรเข้สามพันลงสู่มแม่น้ำท่าจีนผ่านปตร. สองพี่น้องอัตราไม่ต่ำกว่า 30 ลูกบาศก์เมตรต่อวินาทีและจากคลองส่งน้ำสายใหญ่ฝั่งซ้ายผ่านคลองระบายน้ำสายใหญ่ท่าสาร-บางปลาลงสู่มแม่น้ำท่าจีนอัตราไม่ต่ำกว่า 35 ลูกบาศก์เมตรต่อวินาที

2.2. สขป.11 สูบน้ำและเปิดรับน้ำผ่านคลองพระยาบรรลืออัตราไม่ต่ำกว่า 30 ลูกบาศก์เมตรต่อวินาที ปิดคลองแนวตั้งที่เชื่อมต่อกองพระยาบรรลือโดยรักษาระดับน้ำในคลองไม่ให้ต่ำกว่า +1.20 ม.-รทก. ลำเลียงน้ำลงสู่มแม่น้ำเจ้าพระยาโดยสูบน้ำที่สถานีสิงหนาท 2 อัตรา 30 ลูกบาศก์เมตรต่อวินาที สูบน้ำและเปิดรับน้ำผ่านคลองพระพิมล อัตราไม่ต่ำกว่า 25

ลูกบาศก์เมตรต่อวินาที ปิดคลองแนวตั้งที่เชื่อมต่อกองพระพิมล ลำเลียงน้ำผ่านคลองพระพิมลลงสู่แม่น้ำเจ้าพระยาโดยปตร. และสถานีสูบน้ำบางบัวทอง อัตรา 18.75 ลูกบาศก์เมตรต่อวินาที และควบคุมเปิดประตูปตร. คลองลัดโพธิ์ในช่วงน้ำล้นเพื่อเร่งระบายน้ำเค็มและปิดประตูในช่วงน้ำทะเลหนุนสูงเพื่อยืดระยะทางเดินน้ำ

2.3. สขป.13 ประสาน กปน.ลำเลียงน้ำผ่านคลองประปาฝั่งตะวันตกในอัตรา 25-30 ลูกบาศก์เมตรต่อวินาที (รวมความต้องการ กปน.) ลงคลองปลายบางผ่านคลองมหาสวัสดิ์ คลองบางกอกน้อยเพื่อไหลลงสู่แม่น้ำเจ้าพระยาในอัตรา 5-10 ลูกบาศก์เมตรต่อวินาที

2.4. สบอ. ประสาน กปน. ดำเนินการตามมติที่หารือร่วมกันเมื่อวันที่ 16 ธันวาคม 2562 งดสูบน้ำเข้าคลองประปาในช่วงที่น้ำทะเลลงเป็น 2 ชั่วโมงดำเนินการเป็นช่วงๆ และลดการสูบน้ำในช่วงที่น้ำทะเลหนุนสูง และประสานกรุงเทพมหานคร ดำเนินการตามมติที่หารือร่วมกัน งดสูบน้ำลงสู่แม่น้ำเจ้าพระยาในช่วงที่น้ำทะเลหนุนสูง

3. สขป.3 ลดระดับน้ำเหนือเขื่อนนครสวรรค์ให้อยู่ที่ระดับ +45.80 ถึง +46.00 ม.-รทก.โครงการพัฒนาเกษตรพิษณุโลก โครงการส่งน้ำแควน้อยบำรุงแดน และโครงการชลประทานนครสวรรค์ ปิดการรับน้ำเข้าพื้นที่รักษาระดับน้ำเหนือทรบ. พญาแผนให้อยู่ที่ระดับ +51.50 ม.-รทก. และปตร.มะขามสูงให้อยู่ที่ระดับ +41.50 ม.-รทก.

4. สขป.๔ โครงการส่งน้ำฯ ท่อทองแดง กำแพงเพชร รับน้ำเข้าพื้นที่ประมาณ 5-8 ลูกบาศก์เมตรต่อวินาที สำหรับสนับสนุนการผลิตน้ำประปาเพื่ออุปโภค-บริโภคของการประปาส่วนภูมิภาค สาขาลานกระบือ ปิดการรับน้ำเข้าพื้นที่โครงการส่งน้ำฯ วังบัว โครงการส่งน้ำฯ วังยาง – หนองขวัญ และโครงการชลประทานกำแพงเพชร

5. สขป.12 ควบคุมปริมาณน้ำไหลผ่านเขื่อนเจ้าพระยาในอัตรา 90 ลูกบาศก์เมตรต่อวินาที รับน้ำเข้าระบบชลประทานผ่าน ปตร.พลเทพ และปตร.บรมธาตุ อัตรารวม 20 ลูกบาศก์เมตรต่อวินาที และควบคุมปริมาณน้ำไหลผ่านปตร.โพธิ์พระยาในอัตรา 5 ลูกบาศก์เมตรต่อวินาทีและส่งน้ำลงสู่พื้นที่ สขป.11 ผ่านปตร.ผักไห่-เจ้าเจ็ดเท่าที่จำเป็น

6. สขป.10 รับน้ำเข้าพื้นที่ (รวมการสูบน้ำ) ผ่านปตร.มโนรมย์ และปตร.มหาราช อัตรารวม 25 ลูกบาศก์เมตรต่อวินาที , ควบคุมปริมาณน้ำไหลผ่านเขื่อนพระรามหกในอัตราที่น้อยที่สุด และส่งน้ำเข้าพื้นที่ สขป.11 ผ่านปตร. พระศรีเสาวภาค และปตร.พระศรีศิลป์ อัตราเฉลี่ยรวมวันละ 0.69 - 0.86 ล้านลูกบาศก์เมตร (8 - 10 ลูกบาศก์เมตรต่อวินาที)

7. สขป.10, 11 และ 12 รับน้ำเท่าที่จำเป็นเป็นครั้งคราว และงดสูบน้ำหรือเปิดรับน้ำจากแม่น้ำเจ้าพระยาตอนล่างในช่วงที่น้ำทะเลหนุนในแต่ละวัน

8. สขป.9 ส่งน้ำช่วยเหลือการประปาอัญบุรี ลำเลียงน้ำจากเขื่อนขุนด่านปราการชล โครงการส่งน้ำและบำรุงรักษานครนายก คลองระบายน้ำที่ 29 ลงสู่คลองระบายน้ำที่ 15 และคลองรังสิตประยูรศักดิ์ในอัตรา 0.1 ล้านลูกบาศก์เมตรต่อวัน ในช่วงวันที่ 22 มกราคม 2563 ถึง วันที่ 31 มีนาคม 2563 และร่วมกับสำนักเครื่องจักรกลวางแนวท่อส่งน้ำขนาด 1.2 เมตร จากอ่างเก็บน้ำคลองหลวงรัชชโลธรถึงสถานีสูบน้ำพานทอง เพื่อลำเลียงสู่อ่างเก็บน้ำบางพระ จังหวัดชลบุรี

9. สขป.11 รับน้ำซึ่งส่งมาช่วยจากสขป.9 เพื่อสนับสนุนการประปาส่วนภูมิภาค สาขาอัญบุรี วางแผนลำเลียงน้ำผ่านจากคลองประปา ฝัาคลองรังสิตประยูรศักดิ์ ตลองระบายน้ำที่ 13 ลงสู่คลองบางขนาก คลองนครเนื่องเขต และคลองพระอง์ไชยานุชิต ในเขตโครงการส่งน้ำและบำรุงรักษาพระองค์ไชยานุชิต ลำเลียงน้ำที่ได้รับจาก สขป.10 เพื่อสนับสนุนการประปาส่วนภูมิภาคในพื้นที่จังหวัดฉะเชิงเทรา ทำหนังสือถึงมูลนิธิชัยพัฒนา เพื่อขอพระราชทานพระวินิจฉัยในการใช้น้ำจากสระเก็บน้ำพระราม 9 อันเนื่องมาจากพระราชดำริ เพื่อเป็นน้ำดิบในการผลิตน้ำประปาในช่วงเดือนเมษายน 2563