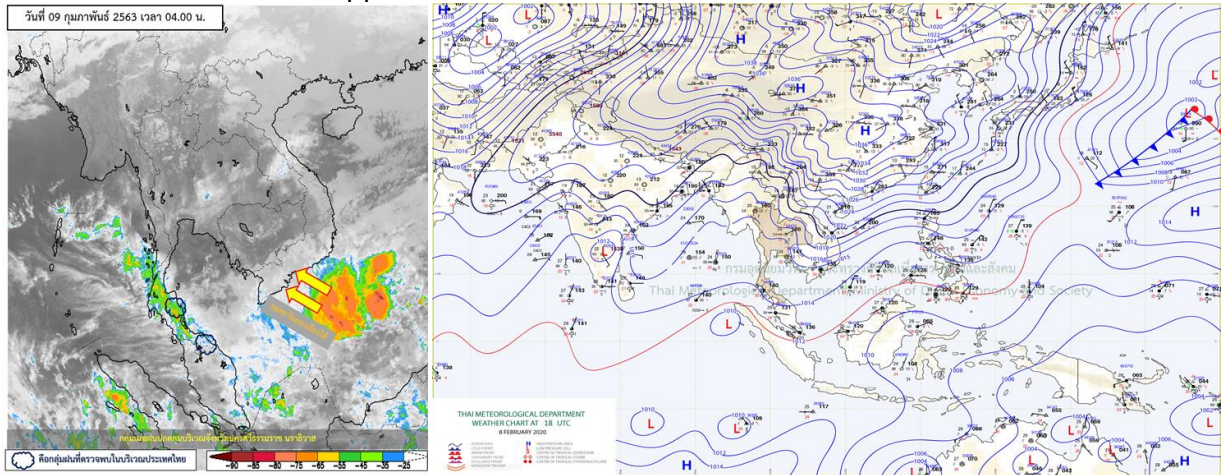


รายงานสรุปศูนย์ปฏิบัติการน้ำอัจฉริยะ
เรื่อง สถานการณ์น้ำและการเฝ้าระวัง
ประจำวันอาทิตย์ที่ 9 กุมภาพันธ์ พ.ศ. 2563

1. สภาพอากาศและปริมาณฝน

1.1 สภาพอากาศ (กรมอุตุนิยมวิทยา)



บริเวณความกดอากาศสูงหรือมวลอากาศเย็นกำลังปานกลางอีกระลอกหนึ่งจากประเทศจีนแผ่ลงมาปกคลุมภาคตะวันออกเฉียงเหนือตอนบนและทะเลจีนใต้ อนึ่ง ประกาศกรมอุตุนิยมวิทยา เรื่อง "อากาศแปรปรวนบริเวณประเทศไทย (มีผลกระทบตั้งแต่วันที่ 9 –13 กุมภาพันธ์ 2563)" ฉบับที่ 4 ลงวันที่ 9 กุมภาพันธ์ 2563 ในช่วงวันที่ 9-13 กุมภาพันธ์ 2563 ประเทศไทยตอนบน มีคลื่นอากาศในกระแสลมตะวันตกจะเคลื่อนเข้าปกคลุมภาคเหนือ ทำให้ภาคเหนือมีฝนฟ้าคะนอง ลมกระโชกแรง และลูกเห็บตกบางพื้นที่ บริเวณจังหวัดแม่ฮ่องสอน เชียงใหม่ เชียงราย ลำพูน ลำปาง พะเยา แพร่ และน่าน หลังจากนั้นอุณหภูมิจะลดลง ส่วนภาคตะวันออกเฉียงเหนือมีอุณหภูมิลดลงกับมีลมแรงทำให้มีฝนฟ้าคะนองและลมกระโชกแรงเกิดขึ้น บริเวณจังหวัดอุดรธานี หนองคาย บึงกาฬ นครพนม สกลนคร และมุกดาหาร ส่วนลมตะวันตกเฉียงใต้พัดปกคลุมภาคกลางและภาคตะวันออก ทำให้มีหมอกในตอนเช้ากับมีฝนเล็กน้อยบางพื้นที่ สำหรับลมตะวันออกที่พัดปกคลุมภาคใต้และอ่าวไทยมีกำลังแรงขึ้น ทำให้ภาคใต้มีฝนเพิ่มขึ้นกับมีฝนตกหนักบางพื้นที่ ส่วนมากบริเวณจังหวัด นครศรีธรรมราช สงขลา พัทลุง ปัตตานี และนราธิวาส

1.2 สภาพฝน

ปริมาณฝนสูงสุด 5 อันดับ จากสำนักงานทรัพยากรน้ำแห่งชาติ เวลา 07.00 น. วันที่ 8 ก.พ.63 ถึงเวลา 07.00 น. วันที่ 9 ก.พ.63 ตามลำดับ ดังนี้

1. อ.แม่ทะ จ.ลำปาง	วัดปริมาณฝนได้	11.5	มม.
2. อ.เจาะไอร้อง จ.นราธิวาส	วัดปริมาณฝนได้	3.2	มม.
3. อ.แว้ง จ.นราธิวาส	วัดปริมาณฝนได้	2.8	มม.
4. อ.จะนะ จ.นราธิวาส	วัดปริมาณฝนได้	2.4	มม.
5. อ.ศรีสาคร จ.นราธิวาส	วัดปริมาณฝนได้	1.8	มม.

2. สถานการณ์น้ำท่าและสภาพน้ำในอ่างเก็บน้ำ

2.1 สถานการณ์น้ำท่าในลุ่มน้ำต่างๆ (9 ก.พ. 63 เวลา 06.00 น.)

แม่น้ำ	สถานี	ที่ตั้งสถานี	ตลิ่ง	ความจุ	ระดับน้ำ	ปริมาณน้ำ		ต่ำ(-) สูง(+) กว่าตลิ่ง	อยู่ใน เกณฑ์	แนวโน้ม		
						วันนี้	เมื่อวาน					
			ม.	ม. ³ / ริ.	ม.	ม. ³ / ริ.	ม. ³ / ริ.					
1. ปิง	P.1	สะพานนารัฐ	อำเภอเมือง	จังหวัดเชียงใหม่	3.70	445	1.16	4.20	2.60	-2.54	น้อย	เพิ่มขึ้น
	P.7A	สะพานบ้านห้วยยาง	อำเภอเมือง	จังหวัดกำแพงเพชร	5.34	3,000	0.28	0.00	86.46	-5.06	น้อย	ลดลง
	P.17	บ้านท่าจั่ว	อำเภอบรรพตพิสัย	จังหวัดนครสวรรค์	39.80	2,990	34.44	70.00	69.00	-5.36	น้อย	เพิ่มขึ้น
2. วัง	W.1C	สะพานเสตุวารี	อำเภอเมือง	จังหวัดลำปาง	5.20	651	-0.60	0.30	0.33	-5.80	น้อย	ทรงตัว
	W.4A	บ้านวังหมั่น	อำเภอสามเงา	จังหวัดตาก	8.00	700	0.00	0.00	0.00	-8.00	น้อย	ทรงตัว
3. ยม	Y.1C	สะพานบ้านน้ำไค้ง	อำเภอเมือง	จังหวัดแพร่	8.20	993	-0.01	2.53	2.36	-8.21	น้อย	เพิ่มขึ้น
4. น่าน	N.1	หน้าสำนักงานป่าไม้	อำเภอเมือง	จังหวัดน่าน	7.00	1,217	-0.32	4.66	4.66	-7.32	น้อย	ทรงตัว
	N.5A	สะพานอากาทรถ	อำเภอเมือง	จังหวัดพิษณุโลก	10.37	1,365	1.03	92.66	87.05	-9.34	น้อย	เพิ่มขึ้น
	N.67	สะพานบ้านเกษไชโย	อำเภอชุมแสง	จังหวัดนครสวรรค์	28.30	1,579	18.14	74.00	74.00	-10.16	น้อย	ทรงตัว
5. เจ้าพระยา	C.2	ค่ายจิรประวัติ	อำเภอเมือง	จังหวัดนครสวรรค์	26.20	3,590	16.84	146.00	150.00	-9.36	น้อย	ลดลง
	C.13	ท้ายเขื่อนเจ้าพระยา	อำเภอสรรพยา	จังหวัดชัยนาท	16.34	2,840	5.64	80.00	90.00	-10.70	น้อย	ลดลง
6. ป่าสัก	S.28	ท้ายเขื่อนป่าสักชลสิทธิ์	อำเภอพัฒนานิคม	จังหวัดลพบุรี	31.46	1,175	16.50	2.00	2.00	-14.96	น้อย	ทรงตัว
7. มูล	M.7	สะพานเสรีประชาธิปไตย	อำเภอเมือง	จังหวัดอุบลราชธานี	7.00	2,300	2.02	20.22	20.22	-4.98	น้อย	ทรงตัว
8. สี	E.20A	บ้านบ้านฟ้าหยาด	อำเภอมหาชนะชัย	จังหวัดยโสธร	10.00	1,105	3.00	5.55	5.56	-7.00	น้อย	ลดลง
	B.9	บ้านสาระเห็ด	อำเภอท่ายาง	จังหวัดเพชรบุรี	6.60	355	2.44	16.00	19.25	-4.16	น้อย	ลดลง
	B.6A	สะพานท่าเกวียน	อำเภอแก่งกระจาน	จังหวัดเพชรบุรี	6.00	260	0.45	0.25	0.20	-5.55	น้อย	เพิ่มขึ้น
9. เพชรบุรี	B.15	สะพานเทศบาล	อำเภอเมือง	จังหวัดเพชรบุรี	5.40	150	0.56	2.46	2.30	-4.84	น้อย	เพิ่มขึ้น
	X.44	คลองอุตะเกา	อำเภอหาดใหญ่	จังหวัดสงขลา	7.40	530	0.26	14.60	13.20	-7.14	น้อย	เพิ่มขึ้น
	X.170	บ้านคลองสำ	อำเภอศรีนครินทร์	จังหวัดพัทลุง	25.20	290	20.75	13.50	13.50	-4.45	น้อย	ทรงตัว
11. ภาคใต้ฝั่งตะวันออก	X.180	สะพานเทศบาล	อำเภอเมือง	จังหวัดชุมพร	3.80	199	0.64	38.60	38.60	-3.16	ปกติ	ทรงตัว
	X.119A	สะพานสันตติ	อำเภอสุไหงโก-ลก	จังหวัดนราธิวาส	8.20	204	3.57	13.50	16.25	-4.63	น้อย	ลดลง
	X.53A	คลองชุมพร	อำเภอเมือง	จังหวัดชุมพร	9.30	161	2.23	1.30	1.30	-7.07	น้อย	ทรงตัว
	X.212	คลองหลังสวน	อำเภอหลังสวน	จังหวัดชุมพร	6.00	1,460	0.40	128.00	128.00	-5.60	น้อย	ทรงตัว
	X.234	บ้านป่าหมาก	อำเภอเมือง	จังหวัดตรัง	6.40	445	0.86	46.40	38.80	-5.54	น้อย	เพิ่มขึ้น

- น้ำใช้การทั้งประเทศ (อ่างเก็บน้ำขนาดใหญ่) ณ วันที่ 9 กุมภาพันธ์
 - ปี 2559 มีน้ำ 14,152 ล้าน ลบ.ม. คิดเป็น 30%
 - ปี 2562 มีน้ำ 26,782 ล้าน ลบ.ม. คิดเป็น 57%
 - ปี 2563 มีน้ำ 17,717 ล้าน ลบ.ม. คิดเป็น 37%
 - ปี 2563 **มากกว่า** ปี 2559 จำนวน 3,565 ล้าน ลบ.ม.
 - ปี 2563 **น้อยกว่า** ปี 2562 จำนวน 9,065 ล้าน ลบ.ม.
- น้ำใช้การในลุ่มเจ้าพระยา
 - ปี 2559 มีน้ำ 3,314 ล้าน ลบ.ม. คิดเป็น 18%
 - ปี 2562 มีน้ำ 8,906 ล้าน ลบ.ม. คิดเป็น 49%
 - ปี 2563 มีน้ำ 3,585 ล้าน ลบ.ม. คิดเป็น 20%
 - ปี 2563 **มากกว่า** ปี 2559 จำนวน 271 ล้าน ลบ.ม.
 - ปี 2563 **น้อยกว่า** ปี 2562 จำนวน 5,321 ล้าน ลบ.ม.

2.2 สภาพน้ำใช้การในอ่างเก็บน้ำขนาดใหญ่ (ข้อมูล วันที่ 9 ก.พ. 63)

ภาค อ่างเก็บน้ำเขื่อน	ความจุ ที่ รณส. (ล้าน ม. ³)	ความจุ ที่ รณก. (ล้าน ม. ³)	ความจุน้ำ ใช้การ (ล้าน ม. ³)	ณ วันที่								ไหลลง วันนี้ (ล้าน ม. ³)	ระบาย วันนี้ (ล้าน ม. ³)
				ปี2562		ปี2563							
				ปริมาตร (ล้าน ม. ³)	% รณก.	ปริมาตร (ล้าน ม. ³)	% รณก.	ปริมาตรใช้การ (ล้าน ม. ³)	% รณก.	% ใช้การ			
เหนือ													
ภูมิพล*	13,462	13,462	9,662	8,213	61	5,236	39	1,436	11	15	0.00	7.00	
สิริกิติ์*	10,508	9,510	6,660	6,442	68	4,471	47	1,621	17	24	1.10	9.04	
แม่จัดสมบูรณ์ชล	323	265	253	253	95	131	50	119	45	47	0.00	0.16	
แม่กวางอุดมธารา	295	263	249	133	51	73	28	59	23	24	0.08	0.04	
กิวลม	106	106	103	80	75	53	50	50	47	48	0.46	0.67	
กิวคอกหมา	209	170	164	150	88	90	53	84	50	51	0.00	0.52	
แควน้อยบำรุงแดน	1,080	939	896	522	56	384	41	341	36	38	0.64	1.12	
แม่มอก	110	110	94	44	40	31	29	15	14	16	0.02	0.10	
ตะวันออกเฉียงเหนือ													
ห้วยหลวง	136	136	129	48	35	50	37	43	32	33	0.00	0.20	
น้ำอูน	780	520	475	326	63	242	47	197	38	42	0.00	0.67	
น้ำพุง*	200	165	157	111	67	83	50	75	45	48	0.00	0.20	
จุฬารักษ์*	181	164	127	96	58	42	26	5	3	4	0.04	0.00	
อุบลรัตน์*	4,640	2,431	1,850	716	29	439	18	-142	-6	-8	0.13	0.50	
ลำปาว	2,450	1,980	1,880	924	47	1,163	59	1,063	54	57	0.00	5.43	
ลำตะคอง	445	314	292	224	71	136	43	113	36	39	0.00	0.11	
ลำพระเพลิง	242	155	154	72	46	19	12	17	11	11	0.02	0.00	
มูลบน	350	141	134	64	45	43	31	36	26	27	0.10	0.26	
ลำแซะ	325	275	268	148	54	69	25	62	23	23	0.11	0.03	
ลำนางรอง	197	121	118	38	31	21	17	17	14	15	0.03	0.00	
สิรินธร*	1,966	1,966	1,135	1,051	53	1,538	78	706	36	62	0.00	3.02	
กลาง													
ป่าสักชลสิทธิ์	960	960	957	425	44	190	20	187	19	20	0.00	0.26	
ทับเสลา	190	160	143	41	25	35	22	18	11	13	0.00	0.08	
กระเสียว	390	299	259	69	23	59	20	19	6	7	0.00	0.21	
ตะวันตก													
ศรีนครินทร์*	18,770	17,745	7,480	15,779	89	14,452	81	4,187	24	56	1.14	17.01	
วชิราลงกรณ์*	11,000	8,860	5,848	6,828	77	6,353	72	3,341	38	57	0.00	18.12	
ตะวันออก													
ขุนด่านปราการชล	225	224	219	128	57	110	49	105	47	48	0.01	1.76	
คลองสิียด	450	420	390	236	56	75	18	45	11	11	0.00	0.38	
บางพระ	127	117	105	72	62	41	35	29	25	27	0.05	0.33	
หนองปลาไหล	206	164	150	134	82	35	21	21	13	14	0.03	0.25	
ประแสร์	322	295	275	194	66	98	33	78	26	28	0.00	0.53	
นฤปดินทรจินดา	338	295	276	228	77	167	56	147	50	53	0.02	1.20	
ใต้													
แก่งกระจาน	900	710	645	558	79	384	54	319	45	49	0.72	2.16	
ปราณบุรี	490	391	373	319	81	233	60	216	55	58	0.18	1.32	
ราชประภา*	6,144	5,639	4,287	4,523	80	3,534	63	2,182	39	51	0.92	7.24	
บางยาง*	1,590	1,454	1,178	1,141	78	1,036	71	760	52	65	2.26	3.46	

ต่ำกว่า 30 %
รวม 17 แห่ง

ตั้งแต่ 31 - 50%
รวม 9 แห่ง

ตั้งแต่ 51-80%
รวม 9 แห่ง

มากกว่า 80%
รวม 0 แห่ง



2.3 สภาพน้ำในอ่างเก็บน้ำ 4 เขื่อนหลักลุ่มเจ้าพระยา (ข้อมูล วันที่ 9 ก.พ. 63)

สภาพน้ำในอ่างเก็บน้ำ ภูมิพล สิริกิติ์ แควน้อยฯ และป่าสักฯ วันที่ 9 กุมภาพันธ์ 2563

อ่างเก็บน้ำ	ปริมาณน้ำในอ่างฯ		ปริมาณน้ำใช้การได้		ปริมาณน้ำไหลลงอ่างฯ		ปริมาณน้ำระบาย		รับน้ำได้อีก	เปรียบเทียบน้ำใช้การ - น้อยกว่า / + มากกว่า ปี 2559
	ปี 2563	% ความจุ	ปริมาณน้ำ	% ใช้การ	วันนี้	เมื่อวาน	วันนี้	เมื่อวาน	ปี 2563	
ภูมิพล	5,236	39	1,436	15	0.00	0.00	7.00	7.00	8,226	499
สิริกิติ์	4,471	47	1,621	24	1.10	1.06	9.04	9.00	5,039	-12
ภูมิพล+สิริกิติ์	9,707	42	3,057	19	1.10	1.06	16.04	16.00	13,265	487
แควน้อยฯ	384	41	341	38	0.64	0.64	1.12	1.12	555	30
ป่าสักชลสิทธิ์	190	20	187	20	0.00	0.00	0.26	0.26	770	-245
รวมทั้งหมด	10,281	41	3,585	20	1.74	1.70	17.42	17.38	14,590	272

(หน่วย : ล้าน ลบ.ม.)

2.4 สถานการณ์น้ำลุ่มน้ำเจ้าพระยา

แม่น้ำปิง ปริมาณน้ำไหลผ่านที่สถานี P.17 อ.บรรพตพิสัย จ.นครสวรรค์ วัดได้ 70.00 ลบ.ม./วินาที (เมื่อวาน 69.00 ลบ.ม./วินาที) ต่ำกว่าตลิ่ง 5.36 เมตร มี**แนวโน้มเพิ่มขึ้น**

แม่น้ำน่าน ปริมาณน้ำไหลผ่านที่สถานี N.67 อ.ชุมแสง จ.นครสวรรค์ วัดได้ 74.00 ลบ.ม./วินาที (เมื่อวาน 74.00 ลบ.ม./วินาที) ต่ำกว่าตลิ่ง 10.16 เมตร มี**แนวโน้มทรงตัว**

แม่น้ำเจ้าพระยา ปริมาณน้ำไหลผ่านที่สถานี C.2 อ.เมืองนครสวรรค์ วัดได้ 146.00 ลบ.ม./วินาที (เมื่อวาน 150.00 ลบ.ม./วินาที) ต่ำกว่าตลิ่ง 9.36 เมตรมี**แนวโน้มลดลง** และมีปริมาณน้ำไหลผ่านท้ายเขื่อนเจ้าพระยา(C.13) ในอัตรา 80.00 ลบ.ม./วินาที (เมื่อวาน 90.00 ลบ.ม./วินาที) ไหลผ่านสถานีวัดน้ำ C.29A อ.บางไทร มีปริมาณน้ำไหลผ่านเฉลี่ย 60.00 ลบ.ม./วินาที (เมื่อวาน 60.00 ลบ.ม./วินาที)

2.5 สภาพน้ำในอ่างเก็บน้ำขนาดกลาง (ข้อมูล วันที่ 9 ก.พ. 63)

ข้อมูลวันที่ 9 กุมภาพันธ์ 2563															
สรุปอ่างขนาดกลางที่มีปริมาณในช่วง <=30 % และ >80 %															
<=30 %				31 - 50 %				>50-80%				>80 %			
ภาค	จำนวน	สขป.	จำนวน	ภาค	จำนวน	สขป.	จำนวน	ภาค	จำนวน	สขป.	จำนวน	ภาค	จำนวน	สขป.	จำนวน
เหนือ	29	1	5	เหนือ	27	1	6	เหนือ	18	1	3	เหนือ	1	1	1
		2	18			2	12			2	9			2	0
		3	3			3	1			3	1			3	0
		4	3			4	8			4	5			4	0
ตะวันออก เฉียงเหนือ	64	5	20	ตะวันออก เฉียงเหนือ	57	5	16	ตะวันออก เฉียงเหนือ	82	5	16	ตะวันออก เฉียงเหนือ	15	5	1
		6	18			6	20			6	14			6	0
		7	4			7	10			7	24			7	9
		8	22			8	11			8	28			8	5
ตะวันออก	12	9	12	ตะวันออก	13	9	13	ตะวันออก	24	9	24	ตะวันออก	2	9	2
กลาง	10	10	9	กลาง	8	10	8	กลาง	3	10	2	กลาง	1	10	0
		11	0			11	0			11	0			11	0
		12	1			12	0			12	1			12	1
ตะวันตก	1	13	1	ตะวันตก	3	13	3	ตะวันตก	1	13	1	ตะวันตก	2	13	2
ใต้	2	14	1	ใต้	9	14	5	ใต้	25	14	11	ใต้	3	14	0
		15	1			15	2			15	8			15	2
		16	0			16	2			16	5			16	1
		17	0			17	0			17	1			17	0
รวม	118	รวม	118	รวม	117	รวม	117	รวม	153	รวม	153	รวม	24	รวม	24

รวมทั้งหมด 412 แห่ง

2.6 การจัดสรรน้ำฤดูแล้ง

อ่างเก็บน้ำ	แผน (ล้าน ลบ.ม.)	ผลการจัดสรร (ล้าน ลบ.ม.)	คงเหลือ (ล้าน ลบ.ม.)
ทั่วประเทศ (9 ก.พ. 63)	17,699	8,989 (51%)	8,710 (49%)
เจ้าพระยา (4 เขื่อน) (9 ก.พ. 63)	4,000	2,577 (64%)	1,423 (36%)

3. วิเคราะห์สถานการณ์

3.1 คาดการณ์ปริมาณฝนจากแบบจำลองบรรยากาศของกรมอุตุนิยมวิทยา (3 วันล่วงหน้า)

- วันที่ 9 ก.พ. 63 (วันที่ 9 ก.พ. 63 เวลา 07.00 น.– 10 ก.พ. 63 เวลา 07.00 น.) มีฝนตกปานกลาง (10.1 มม.-35.0 มม.) บริเวณพื้นที่ จ.พังงา จ.พัทลุง จ.นราธิวาส จ.นครศรีธรรมราช และ จ.สงขลา มีฝนตกหนัก (35.1 มม.-90.0 มม.) บริเวณพื้นที่ จ.สงขลา จ.พัทลุง และ จ.นราธิวาส

- วันที่ 10 ก.พ. 63 (วันที่ 10 ก.พ. 63 เวลา 07.00 น.– 11 ก.พ. 63 เวลา 07.00 น.) มีฝนตกปานกลาง (10.1 มม.-35.0 มม.) บริเวณพื้นที่ จ.ชุมพร จ.สุราษฎร์ธานี จ.นครศรีธรรมราช จ.พัทลุง และ จ.นราธิวาส มีฝนตกหนัก (35.1 มม.-90.0 มม.) บริเวณพื้นที่ จ.นราธิวาส

- วันที่ 11 ก.พ. 63 (วันที่ 11 ก.พ. 63 เวลา 07.00 น.– 12 ก.พ. 63 เวลา 07.00 น.) มีฝนตกปานกลาง (10.1 มม.-35.0 มม.) บริเวณพื้นที่ จ.พัทลุง

3.2 คาดการณ์ปริมาณน้ำ (วันที่ 10 ก.พ.63)

คาดการณ์ปริมาณน้ำไหลผ่านลุ่มน้ำปิงที่สถานี P.17 อ.บรรพตพิสัย จ.นครสวรรค์ จะมีปริมาณน้ำไหลผ่าน 69.00 ลบ.ม./วินาที มีแนวโน้มลดลง ส่วนลุ่มน้ำน่านที่สถานี N.67 อ.ชุมแสง จ.นครสวรรค์ จะมีปริมาณน้ำไหลผ่าน 76.00 ลบ.ม./วินาที มีแนวโน้มเพิ่มขึ้น โดยจะทำให้ในลุ่มน้ำเจ้าพระยาที่สถานี C.2 อ.เมืองนครสวรรค์ จ.นครสวรรค์ จะมีปริมาณน้ำผ่าน 147.00 ลบ.ม./วินาที มีแนวโน้มเพิ่มขึ้น

4. รายงานสถานการณ์ค่าความเค็ม (ข้อมูล วันที่ 9 ก.พ. 63 เวลา 07:00 น.)

แม่น้ำ	สถานีเฝ้าระวัง	เกณฑ์เฝ้าระวัง (กรัม/ลิตร)	ค่าความเค็ม (กรัม/ลิตร)
เจ้าพระยา	ประปาสำแล	0.25	0.18
ปราจีน-บางปะกง	ปราจีนบุรี	2.00	0.17
ท่าจีน	ปากคลองจินดา	0.75	0.22
แม่กลอง	ปากคลองดำเนินสะดวก	2.00	0.17

5. ข้อปฏิบัติ

1. ขอให้ สขป. 3 4 และ 12 ประสานขอความร่วมมือกับหน่วยงานที่เกี่ยวข้อง ลดการรับน้ำเข้าพื้นที่ และสถานีสูบน้ำด้วยไฟฟ้าที่นำไปใช้ในภาคการเกษตรตลอดลำน้ำปิง น่าน และเจ้าพระยา ตั้งแต่จังหวัดนครสวรรค์ลงมาถึงจังหวัดชัยนาท

2. สถานการณ์การควบคุมคุณภาพน้ำแม่น้ำเจ้าพระยาตอนล่าง ลืมความเค็มและความเค็มค้างสะสม ซึ่งจากการตรวจวัดที่สถานีสูบน้ำสำแลของการประปานครหลวง พบว่า เมื่อวันที่ 5 กุมภาพันธ์ 2563 เวลา 14.00 น. มีค่าสูงสุดถึง 0.58 กรัมต่อลิตร สูงกว่าเกณฑ์วิกฤตที่ 0.08 กรัมต่อลิตร ในการผลิตน้ำประปา ได้กำหนดแนวทางป้องกันการรุกตัวของน้ำเค็มในแม่น้ำเจ้าพระยาตอนล่างและแม่น้ำท่าจีน ดังนี้

2.1. สขป. 12 และ สขป. 13 ลำเลียงน้ำจากกลุ่มน้ำแม่กลองโดยรับน้ำผ่านคลองจรเข้สามพันลงสู่แม่น้ำท่าจีนผ่านปตร. สองพี่น้องอัตราไม่ต่ำกว่า 30 ลูกบาศก์เมตรต่อวินาทีและจากคลองส่งน้ำสายใหญ่ฝั่งซ้ายผ่านคลองระบายน้ำสายใหญ่ท่าสาร-บางปลา ลงสู่แม่น้ำท่าจีนอัตราไม่ต่ำกว่า 35 ลูกบาศก์เมตรต่อวินาที

2.2. สขป. 11 สูบน้ำและเปิดรับน้ำผ่านคลองพระยาบรรลืออัตราไม่ต่ำกว่า 30 ลูกบาศก์เมตรต่อวินาที ปิดคลองแนวตั้งที่เชื่อมต่อคลองพระยาบรรลือโดยรักษาระดับน้ำในคลองไม่ให้ต่ำกว่า +1.20 ม.-รทก. ลำเลียงน้ำลงสู่แม่น้ำเจ้าพระยาโดยสูบน้ำที่สถานีสิงหนาท 2 อัตรา 30 ลูกบาศก์เมตรต่อวินาที สูบน้ำและเปิดรับน้ำผ่านคลองพระพิมล อัตราไม่ต่ำกว่า 25 ลูกบาศก์เมตรต่อวินาที ปิดคลองแนวตั้งที่เชื่อมต่อคลองพระพิมล ลำเลียงน้ำผ่านคลองพระพิมลลงสู่แม่น้ำเจ้าพระยาโดยปตร. และสถานีสูบน้ำบางบัวทอง อัตรา 18.75 ลูกบาศก์เมตรต่อวินาที และควบคุมเปิดประตูปตร. คลองลาดโพธิ์ในช่วงน้ำลงเพื่อเร่งระบายน้ำเค็มและปิดประตูในช่วงน้ำทะเลหนุนสูงเพื่อยืดระยะทางเดินน้ำ

2.3. สขป. 13 ประสาน กปน. ลำเลียงน้ำผ่านคลองประปาฝั่งตะวันตกในอัตรา 25-30 ลูกบาศก์เมตรต่อวินาที (รวมความต้องการ กปน.) ลงคลองปลายบางผ่านคลองมหาสวัสดิ์ คลองบางกอกน้อยเพื่อไหลลงสู่แม่น้ำเจ้าพระยาในอัตรา 5-10 ลูกบาศก์เมตรต่อวินาที

2.4. สขป. ประสาน กปน. ดำเนินการตามมติที่หารือร่วมกันเมื่อวันที่ 16 ธันวาคม 2562 งดสูบน้ำเข้าคลองประปาในช่วงที่น้ำทะเลลงเป็น 2 ชั่วโมงดำเนินการเป็นช่วงๆ และลดการสูบน้ำในช่วงที่น้ำทะเลหนุนสูง และประสานกรุงเทพมหานคร ดำเนินการตามมติที่หารือร่วมกัน งดสูบน้ำลงสู่แม่น้ำเจ้าพระยาในช่วงที่น้ำทะเลหนุนสูง

3. สขป. 3 ลดระดับน้ำเหนือเขื่อนนครสวรรค์ให้อยู่ที่ระดับ +45.80 ถึง +46.00 ม.-รทก. โครงการพัฒนาเกษตรพิษณุโลก โครงการส่งน้ำแควน้อยบำรุงแดน และโครงการชลประทานนครสวรรค์ ปิดการรับน้ำเข้าพื้นที่รักษาระดับน้ำเหนือทรบ.พญาแมนให้อยู่ที่ระดับ +51.50 ม.-รทก. และปตร.มะขามสูงให้อยู่ที่ระดับ +41.50 ม.-รทก.

4. สขป. ๔ โครงการส่งน้ำฯ ท่อทองแดง กำแพงเพชร รับน้ำเข้าพื้นที่ประมาณ 5-8 ลูกบาศก์เมตรต่อวินาที สำหรับสนับสนุนการผลิตน้ำประปาเพื่ออุปโภค-บริโภคของการประปาส่วนภูมิภาค สาขาลานกระบือ ปิดการรับน้ำเข้าพื้นที่โครงการส่งน้ำฯ วังบัว โครงการส่งน้ำฯ วังยาง - หนองขวัญ และโครงการชลประทานกำแพงเพชร

5. สขป. 12 ควบคุมปริมาณน้ำไหลผ่านเขื่อนเจ้าพระยาในอัตรา 90 ลูกบาศก์เมตรต่อวินาที รับน้ำเข้าระบบชลประทานผ่าน ปตร.พลเทพ และปตร.บรมธาตุ อัตรารวม 20 ลูกบาศก์เมตรต่อวินาที และควบคุมปริมาณน้ำไหลผ่านปตร.โพธิ์พระยาในอัตรา 5 ลูกบาศก์เมตรต่อวินาทีและส่งน้ำลงสู่พื้นที่ สขป. 11 ผ่านปตร.ผักไห่-เจ้าเจ็ดเท่าที่จำเป็น

6. สขป. 10 รับน้ำเข้าพื้นที่ (รวมการสูบน้ำ) ผ่านปตร.มโนรมย์ และปตร.มหาราช อัตรารวม 25 ลูกบาศก์เมตรต่อวินาที , ควบคุมปริมาณน้ำไหลผ่านเขื่อนพระรามหกในอัตราที่น้อยที่สุด และส่งน้ำเข้าพื้นที่ สขป. 11 ผ่านปตร. พระศรีเสาวภาค และปตร.พระศรีศิลป์ อัตราเฉลี่ยรวมวันละ 0.69 - 0.86 ล้านลูกบาศก์เมตร (8 - 10 ลูกบาศก์เมตรต่อวินาที)

7. สขป. 10, 11 และ 12 รับน้ำเท่าที่จำเป็นเป็นครั้งคราว และงดสูบน้ำหรือเปิดรับน้ำจากแม่น้ำเจ้าพระยาตอนล่างในช่วงที่น้ำทะเลหนุนในแต่ละวัน

8. สขป.9 ส่งน้ำช่วยเหลือการประปาชัยบุรี ลำเลียงน้ำจากเขื่อนขุนด่านปราการชล โครงการส่งน้ำและบำรุงรักษานครนายก คลองระบายน้ำที่ 29 ลงสู่คลองระบายน้ำที่ 15 และคลองรังสิตประยูรศักดิ์ในอัตรา 0.1 ล้านลูกบาศก์เมตรต่อวัน ในช่วงวันที่ 22 มกราคม 2563 ถึง วันที่ 31 มีนาคม 2563 และร่วมกับสำนักเครื่องจักรกลวางแนวท่อส่งน้ำขนาด 1.2 เมตร จากอ่างเก็บน้ำคลองหลวงรัชโศธรถึงสถานีสูบน้ำพานทอง เพื่อลำเลียงสู่อ่างเก็บน้ำบางพระ จังหวัดชลบุรี

9. สขป.11 รับน้ำซึ่งส่งมาช่วยจากสขป.9 เพื่อสนับสนุนการประปาส่วนภูมิภาค สาขาชัยบุรี วางแผนลำเลียงน้ำ ผ่านจากคลองประปา ฝ้าคลองรังสิตประยูรศักดิ์ ตลองระบายน้ำที่ 13 ลงสู่คลองบางขนาก คลองนครเนื่องเขต และคลองพระองค์ไชยानุชิต ในเขตโครงการส่งน้ำและบำรุงรักษาพระองค์ไชยानุชิต ลำเลียงน้ำที่ได้รับจาก สขป.10 เพื่อสนับสนุนการประปาส่วนภูมิภาคในพื้นที่จังหวัดฉะเชิงเทรา ทำหนังสือถึงมูลนิธิชัยพัฒนา เพื่อขอพระราชทานพระวินิจฉัยในการใช้น้ำจากสระเก็บน้ำพระราม 9 อันเนื่องมาจากพระราชดำริ เพื่อเป็นน้ำดิบในการผลิตน้ำประปาในช่วงเดือนเมษายน 2563