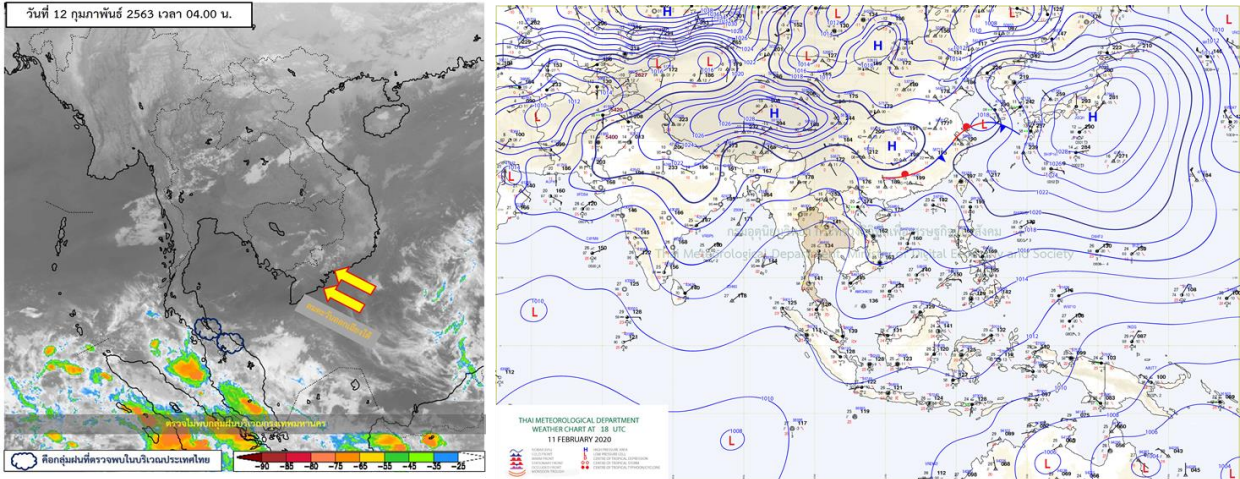


รายงานสรุปศูนย์ปฏิบัติการน้ำอัจฉริยะ  
เรื่อง สถานการณ์น้ำและการเฝ้าระวัง  
ประจำวันพุธที่ 12 กุมภาพันธ์ พ.ศ. 2563

1. สภาพอากาศและปริมาณฝน

1.1 สภาพอากาศ (กรมอุตุนิยมวิทยา)



คลื่นอากาศในกระแสลมฝ่ายตะวันตกได้เคลื่อนเข้าปกคลุมภาคเหนือ และภาคตะวันออกเฉียงเหนือ ในขณะที่บริเวณความกดอากาศสูงหรือมวลอากาศเย็นจากประเทศจีนที่แผ่ลงมาปกคลุมภาคตะวันออกเฉียงเหนือ และทะเลจีนใต้เริ่มมีกำลังอ่อนลง แต่ยังคงทำให้บริเวณภาคเหนือ และภาคตะวันออกเฉียงเหนือมีอากาศเย็นถึงหนาว สำหรับลมตะวันออกที่พัดปกคลุมอ่าวไทยและภาคใต้ยังคงมีกำลังแรง ทำให้ภาคใต้มีฝนฟ้าคะนองบางพื้นที่ และคลื่นลมบริเวณอ่าวไทยมีกำลังแรง

1.2 สภาพฝน

**ปริมาณฝนสูงสุด 5 อันดับ** จากสำนักงานทรัพยากรน้ำแห่งชาติ เวลา 07.00 น. วันที่ 11 ก.พ.63 ถึง เวลา 07.00 น. วันที่ 12 ก.พ.63 ตามลำดับ ดังนี้

1. อ.ธารโต จ.ยะลา	วัดปริมาณฝนได้	27.8	มม.
2. อ.สุคีริน จ.นราธิวาส	วัดปริมาณฝนได้	17.2	มม.
3. วัดโพธาราม จ.สงขลา	วัดปริมาณฝนได้	12.4	มม.
4. อ.ยะหา จ.ยะลา	วัดปริมาณฝนได้	12.2	มม.
5. อ.นาหม่อม จ.สงขลา	วัดปริมาณฝนได้	11.4	มม.

## 2. สถานการณ์น้ำท่าและสภาพน้ำในอ่างเก็บน้ำ

### 2.1 สถานการณ์น้ำท่าในลุ่มน้ำต่างๆ (12 ก.พ. 63 เวลา 06.00 น.)

แม่น้ำ	สถานี	ที่ตั้งสถานี	ตลิ่ง	ความจุ	ระดับน้ำ	ปริมาณน้ำ		ต่ำ(-) สูง(+) กว่าตลิ่ง	อยู่ใน เกณฑ์	แนวโน้ม	
						วันนี้	เมื่อวาน				
			ม.	ม. <sup>3</sup> / วิ.	ม.	ม. <sup>3</sup> / วิ.	ม. <sup>3</sup> / วิ.				
1. ปิง	P.1	สะพานนารัฐ อำเภอเมือง	จังหวัดเชียงใหม่	3.70	445	1.07	3.30	7.26	-2.63	น้อย	ลดลง
ปิง	P.7A	สะพานบ้านห้วยยาง อำเภอเมือง	จังหวัดกำแพงเพชร	5.34	3,000	0.30	102.70	99.69	-5.04	น้อย	เพิ่มขึ้น
ปิง	P.17	บ้านท่าจิว อำเภอบรรพตพิสัย	จังหวัดนครสวรรค์	39.80	2,990	34.43	69.00	67.00	-5.37	น้อย	เพิ่มขึ้น
2. วัง	W.1C	สะพานเสตุวารี อำเภอเมือง	จังหวัดลำปาง	5.20	651	-0.59	0.31	0.30	-5.79	น้อย	ทรงตัว
3. ยม	Y.1C	สะพานบ้านน้ำโค้ง อำเภอเมือง	จังหวัดแพร่	8.20	993	-0.03	2.19	2.53	-8.23	น้อย	ลดลง
4. น่าน	N.1	หน้าสำนักงานป่าไม้ อำเภอเมือง	จังหวัดน่าน	7.00	1,217	-0.33	4.39	4.39	-7.33	น้อย	ทรงตัว
น่าน	N.5A	สะพานเอกาทศรถ อำเภอเมือง	จังหวัดพิษณุโลก	10.37	1,365	0.98	87.96	96.60	-9.39	น้อย	ลดลง
น่าน	N.67	สะพานบ้านเกยไชย อำเภอชุมแสง	จังหวัดนครสวรรค์	28.30	1,579	18.33	87.00	84.00	-9.97	น้อย	เพิ่มขึ้น
5. เจ้าพระยา	C.2	ค่ายจิระประวัติ อำเภอเมือง	จังหวัดนครสวรรค์	26.20	3,590	17.02	168.00	163.00	-9.18	น้อย	เพิ่มขึ้น
เจ้าพระยา	C.13	ท้ายเขื่อนเจ้าพระยา อำเภอสรรพยา	จังหวัดชัยนาท	16.34	2,840	5.64	80.00	80.00	-10.70	น้อย	ทรงตัว
6. ป่าสัก	S.28	ท้ายเขื่อนป่าสักชลสิทธิ์อำเภอพัฒนานิคม	จังหวัดลพบุรี	31.46	1,175	16.66	4.00	4.00	-14.80	น้อย	ทรงตัว
7. มูล	M.7	สะพานเสรีประชาธิปไตย อำเภอเมือง	จังหวัดอุบลราชธานี	7.00	2,300	2.03	20.43	20.43	-4.97	น้อย	ทรงตัว
8. สี	E.20A	บ้านบ้านฟ้าหยาด อำเภอมหาชนะชัย	จังหวัดยโสธร	10.00	1,105	2.98	5.95	5.51	-7.02	น้อย	เพิ่มขึ้น
9. เพชรบุรี	B.9	บ้านสาระเห็ด อำเภอท่ายาง	จังหวัดเพชรบุรี	6.60	355	2.43	15.75	15.75	-4.17	น้อย	ทรงตัว
เพชรบุรี	B.6A	สะพานท่าเกวียน อำเภอแก่งกระจาน	จังหวัดเพชรบุรี	6.00	260	0.44	0.20	0.30	-5.56	น้อย	ลดลง
เพชรบุรี	B.15	สะพานเทศบาล อำเภอเมือง	จังหวัดเพชรบุรี	5.40	150	0.52	1.82	2.62	-4.88	น้อย	ลดลง
10. ทะเลสาบสงขลา	X.44	คลองอูตะเมา อำเภอหาดใหญ่	จังหวัดสงขลา	7.40	530	0.48	22.30	25.45	-6.92	น้อย	ลดลง
ทะเลสาบสงขลา	X.170	บ้านคลองลำ อำเภอศรีนครินทร์	จังหวัดพัทลุง	25.20	290	20.91	18.30	14.70	-4.29	น้อย	เพิ่มขึ้น
11. ภาคใต้ฝั่งตะวันออก	X.180	สะพานเทศบาล อำเภอเมือง	จังหวัดชุมพร	3.80	199	0.34	26.60	32.60	-3.46	น้อย	ลดลง
ภาคใต้ฝั่งตะวันออก	X.119A	สะพานสันต อำเภอสุโขทัย	จังหวัดนครราชสีมา	8.20	204	6.95	127.50	37.25	-1.25	มาก	เพิ่มขึ้น
ภาคใต้ฝั่งตะวันออก	X.53A	คลองชุมพร อำเภอเมือง	จังหวัดชุมพร	9.30	161	2.23	1.30	1.20	-7.07	น้อย	เพิ่มขึ้น
ภาคใต้ฝั่งตะวันออก	X.212	คลองหลังสวน อำเภอหลังสวน	จังหวัดชุมพร	6.00	1,460	0.03	89.00	108.20	-5.97	น้อย	ลดลง
12 ภาคใต้ฝั่งตะวันตก	X.234	บ้านป่าหมาก อำเภอเมือง	จังหวัดตรัง	6.40	445	1.24	61.60	58.40	-5.16	น้อย	เพิ่มขึ้น

○ น้ำใช้การทั้งประเทศ (อ่างเก็บน้ำขนาดใหญ่) ณ วันที่ 12 กุมภาพันธ์

- ปี 2559 มีน้ำ 13,984 ล้าน ลบ.ม. คิดเป็น 30%
- ปี 2562 มีน้ำ 26,427 ล้าน ลบ.ม. คิดเป็น 56%
- ปี 2563 มีน้ำ 17,478 ล้าน ลบ.ม. คิดเป็น 37%
- ปี 2563 **มากกว่า** ปี 2559 จำนวน 3,494 ล้าน ลบ.ม.
- ปี 2563 **น้อยกว่า** ปี 2562 จำนวน 8,949 ล้าน ลบ.ม.

○ น้ำใช้การในลุ่มเจ้าพระยา

- ปี 2559 มีน้ำ 3,258 ล้าน ลบ.ม. คิดเป็น 18%
- ปี 2562 มีน้ำ 8,744 ล้าน ลบ.ม. คิดเป็น 48%
- ปี 2563 มีน้ำ 3,527 ล้าน ลบ.ม. คิดเป็น 19%
- ปี 2563 **มากกว่า** ปี 2559 จำนวน 269 ล้าน ลบ.ม.
- ปี 2563 **น้อยกว่า** ปี 2562 จำนวน 5,217 ล้าน ลบ.ม.

## 2.2 สภาพน้ำใช้การในอ่างเก็บน้ำขนาดใหญ่ (ข้อมูล วันที่ 12 ก.พ. 63)

ชื่อ อ่างเก็บน้ำเขื่อน	ความจุ ที่ รณส. (ล้าน ม. <sup>3</sup> )	ความจุ ที่ รณก. (ล้าน ม. <sup>3</sup> )	ความจุ น้ำ ใช้การ (ล้าน ม. <sup>3</sup> )	ณ วันที่						ไหลลง วันนี้ (ล้าน ม. <sup>3</sup> )	ระบาย วันนี้ (ล้าน ม. <sup>3</sup> )	
				ปี2562		ปี2563						
				ปริมาตร (ล้าน ม. <sup>3</sup> )	% รณก.	ปริมาตร (ล้าน ม. <sup>3</sup> )	% รณก.	ปริมาตรใช้การ (ล้าน ม. <sup>3</sup> )	% ใช้การ	% ใช้การ		
<b>เหนือ</b>												
ภูมิพล*	13,462	13,462	9,662	8,142	60	5,210	39	1,410	10	15	0.00	7.00
สิริกิติ์*	10,508	9,510	6,660	6,373	67	4,444	47	1,594	17	24	1.47	9.37
แม่จัดสมบูรณ์ชล	323	265	253	250	94	129	49	116	44	46	0.00	0.14
แม่กวางอุดมธารา	295	263	249	131	50	73	28	59	23	24	0.08	0.04
กิวลม	106	106	103	77	73	53	50	49	46	48	0.67	0.67
กิวคอกหมา	209	170	164	149	88	89	52	83	49	50	0.00	0.52
แควน้อยบำรุงแดน	1,080	939	896	507	54	381	41	338	36	38	0.37	1.12
แม่มอก	110	110	94	44	40	31	28	15	14	16	0.00	0.02
<b>ตะวันออกเฉียงเหนือ</b>												
ห้วยหลวง	136	136	129	47	35	49	36	42	31	33	0.00	0.20
น้ำอูน	780	520	475	322	62	241	46	196	38	41	0.00	0.51
น้ำพุง*	200	165	157	110	67	83	50	75	45	48	0.00	0.00
จุฬารัตน์*	181	164	127	92	56	42	26	5	3	4	0.01	0.00
อุบลรัตน์*	4,640	2,431	1,850	713	29	437	18	-144	-6	-8	0.13	0.50
ลำปาว	2,450	1,980	1,880	903	46	1,143	58	1,043	53	56	0.00	5.38
ลำตะคอง	445	314	292	222	71	135	43	112	36	38	0.00	0.37
ลำพระเพลิง	242	155	154	72	46	18	12	17	11	11	0.00	0.09
มูลบน	350	141	134	63	45	42	30	35	25	26	0.00	0.25
ลำแซะ	325	275	268	147	53	69	25	62	23	23	0.06	0.15
ลำนางรอง	197	121	118	38	31	21	17	17	14	15	0.00	0.00
สิรินธร*	1,966	1,966	1,135	1,033	53	1,520	77	689	35	61	3.44	3.08
<b>กลาง</b>												
ป่าสักชลสิทธิ์	960	960	957	418	44	188	20	185	19	19	0.00	0.44
ทับเสลา	190	160	143	41	25	35	22	18	11	13	0.00	0.08
กระเสียว	390	299	259	68	23	59	20	19	6	7	0.00	0.21
<b>ตะวันตก</b>												
ศรีนครินทร์*	18,770	17,745	7,480	15,736	89	14,401	81	4,136	23	55	1.52	15.98
วชิราลงกรณ์*	11,000	8,860	5,848	6,784	77	6,299	71	3,287	37	56	2.27	17.08
<b>ตะวันออก</b>												
ขุนด่านปราการชล	225	224	219	124	55	105	47	100	45	46	0.01	1.34
คลองสิียด	450	420	390	231	55	73	17	43	10	11	0.00	0.38
บางพระ	127	117	105	71	61	40	34	28	24	27	0.00	0.32
หนองปลาไหล	206	164	150	132	81	34	21	20	12	13	0.07	0.25
ประแสร์	322	295	275	192	65	95	32	75	25	27	0.00	0.76
นฤปดินทรจินดา	338	295	276	224	76	163	55	143	49	52	0.03	1.20
<b>ใต้</b>												
แก่งกระจาน	900	710	645	550	77	380	53	315	44	49	1.07	2.16
ปราณบุรี	490	391	373	317	81	228	58	211	54	56	0.00	0.19
ราชประภา*	6,144	5,639	4,287	4,507	80	3,518	62	2,166	38	51	1.86	6.81
บางยาง*	1,590	1,454	1,178	1,141	78	1,049	72	772	53	66	13.28	3.54

ต่ำกว่า 30 %  
รวม 17 แห่ง

ตั้งแต่ 31 - 50%  
รวม 10 แห่ง

ตั้งแต่ 51-80%  
รวม 8 แห่ง

มากกว่า 80%  
รวม 0 แห่ง



## 2.3 สภาพน้ำในอ่างเก็บน้ำ 4 เขื่อนหลักกลุ่มเจ้าพระยา (ข้อมูล วันที่ 12 ก.พ. 63)

สภาพน้ำในอ่างเก็บน้ำ ภูมิพล สิริกิตี แควน้อยฯ และป่าสักฯ วันที่ 12 กุมภาพันธ์ 2563

อ่างเก็บน้ำ	ปริมาณน้ำในอ่างฯ		ปริมาณน้ำใช้การได้		ปริมาณน้ำไหลลงอ่างฯ		ปริมาณน้ำระบาย		รับน้ำได้อีก	เปรียบเทียบน้ำใช้การ น้อยกว่า / + มากกว่า ปี 2559
	ปี 2563	% ความจุ	ปริมาณน้ำ	% ใช้การ	วันนี้	เมื่อวาน	วันนี้	เมื่อวาน		
ภูมิพล	5,210	39	1,410	15	0.00	0.00	7.00	7.00	8,252	492
สิริกิตี	4,444	47	1,594	24	1.47	1.41	9.37	9.32	5,066	-12
ภูมิพล+สิริกิตี	9,654	42	3,004	18	1.47	1.41	16.37	16.32	13,318	480
แควน้อยฯ	381	41	338	38	0.37	0.11	1.12	1.12	558	29
ป่าสักชลสิทธิ์	188	20	185	19	0.00	0.00	0.44	0.44	772	-240
<b>รวมทั้งหมด</b>	<b>10,223</b>	<b>41</b>	<b>3,527</b>	<b>19</b>	<b>1.84</b>	<b>1.52</b>	<b>17.93</b>	<b>17.88</b>	<b>14,648</b>	<b>268</b>

(หน่วย : ล้าน ลบ.ม.)

## 2.4 สถานการณ์น้ำลุ่มน้ำเจ้าพระยา

**แม่น้ำปิง** ปริมาณน้ำไหลผ่านที่สถานี P.17 อ.บรรพตพิสัย จ.นครสวรรค์ วัดได้ 69.00 ลบ.ม./วินาที (เมื่อวาน 67.00 ลบ.ม./วินาที) ต่ำกว่าตลิ่ง 5.37 เมตร มี**แนวโน้มเพิ่มขึ้น**

**แม่น้ำน่าน** ปริมาณน้ำไหลผ่านที่สถานี N.67 อ.ชุมแสง จ.นครสวรรค์ วัดได้ 87.00 ลบ.ม./วินาที (เมื่อวาน 84.00 ลบ.ม./วินาที) ต่ำกว่าตลิ่ง 9.97 เมตร มี**แนวโน้มเพิ่มขึ้น**

**แม่น้ำเจ้าพระยา** ปริมาณน้ำไหลผ่านที่สถานี C.2 อ.เมืองนครสวรรค์ วัดได้ 168.00 ลบ.ม./วินาที (เมื่อวาน 163.00 ลบ.ม./วินาที) ต่ำกว่าตลิ่ง 9.18 เมตรมี**แนวโน้มเพิ่มขึ้น** และมีปริมาณน้ำไหลผ่านท้ายเขื่อนเจ้าพระยา (C.13) ในอัตรา 80.00 ลบ.ม./วินาที (เมื่อวาน 80.00 ลบ.ม./วินาที) ไหลผ่านสถานีวัดน้ำ C.29A อ.บางไทร มีปริมาณน้ำไหลผ่านเฉลี่ย 60.00 ลบ.ม./วินาที (เมื่อวาน 60.00 ลบ.ม./วินาที)

## 2.5 สภาพน้ำในอ่างเก็บน้ำขนาดกลาง (ข้อมูล วันที่ 12 ก.พ. 63)

ข้อมูลวันที่ 12 กุมภาพันธ์ 2563															
สรุปอ่างขนาดกลางที่มีปริมาตรในช่วง <=30% และ >80%															
<=30%				31 - 50%				>50-80%				>80%			
ภาค	จำนวน	สขป.	จำนวน	ภาค	จำนวน	สขป.	จำนวน	ภาค	จำนวน	สขป.	จำนวน	ภาค	จำนวน	สขป.	จำนวน
เหนือ	32	1	8	เหนือ	23	1	2	เหนือ	19	1	4	เหนือ	1	1	1
		2	18			2	12			2	9			2	0
		3	3			3	1			3	1			3	0
		4	3			4	8			4	5			4	0
ตะวันออกเฉียงเหนือ	64	5	20	ตะวันออกเฉียงเหนือ	65	5	16	ตะวันออกเฉียงเหนือ	74	5	16	ตะวันออกเฉียงเหนือ	15	5	1
		6	18			6	24			6	10			6	0
		7	4			7	11			7	23			7	9
		8	22			8	14			8	25			8	5
ตะวันออก	13	9	13	ตะวันออก	12	9	12	ตะวันออก	25	9	25	ตะวันออก	1	9	1
กลาง	10	10	9	กลาง	8	10	8	กลาง	3	10	2	กลาง	1	10	0
		11	0			11	0			11	0			11	0
		12	1			12	0			12	1			12	1
ตะวันตก	1	13	1	ตะวันตก	3	13	3	ตะวันตก	1	13	1	ตะวันตก	2	13	2
ใต้	2	14	1	ใต้	9	14	5	ใต้	25	14	11	ใต้	3	14	0
		15	1			15	2			15	8			15	2
		16	0			16	2			16	5			16	1
		17	0			17	0			17	1			17	0
<b>รวม</b>	<b>122</b>	<b>รวม</b>	<b>122</b>	<b>รวม</b>	<b>120</b>	<b>รวม</b>	<b>120</b>	<b>รวม</b>	<b>147</b>	<b>รวม</b>	<b>147</b>	<b>รวม</b>	<b>23</b>	<b>รวม</b>	<b>23</b>

รวมทั้งหมด 412 แห่ง

## 2.6 การจัดสรรน้ำฤดูแล้ง

อ่างเก็บน้ำ	แผน (ล้าน ลบ.ม.)	ผลการจัดสรร (ล้าน ลบ.ม.)	คงเหลือ (ล้าน ลบ.ม.)
ทั่วประเทศ (12 ก.พ. 63)	17,699	9,278 (52%)	8,421 (48%)
เจ้าพระยา (4 เขื่อน) (12 ก.พ. 63)	4,000	2,646 (66%)	1,354 (34%)

## 3. วิเคราะห์สถานการณ์

### 3.1 คาดการณ์ปริมาณฝนจากแบบจำลองบรรยากาศของกรมอุตุนิยมวิทยา (3 วันล่วงหน้า)

- วันที่ 12 ก.พ. 63 (วันที่ 12 ก.พ. 63 เวลา 07.00 น.– 13 ก.พ. 63 เวลา 07.00 น.) มีฝนตกปานกลาง (10.1 มม.-35.0 มม.) บริเวณพื้นที่ จ.ชลบุรี จ.พัทลุง จ.สตูล จ.สงขลา จ.ปัตตานี จ.ยะลา และจ.นราธิวาส
- วันที่ 13 ก.พ. 63 (วันที่ 13 ก.พ. 63 เวลา 07.00 น.– 14 ก.พ. 63 เวลา 07.00 น.) ไม่มีฝนตกเกิน 10 มม. ในพื้นที่ประเทศไทย
- วันที่ 14 ก.พ. 63 (วันที่ 14 ก.พ. 63 เวลา 07.00 น.– 15 ก.พ. 63 เวลา 07.00 น.) ไม่มีฝนตกเกิน 10 มม. ในพื้นที่ประเทศไทย

### 3.2 คาดการณ์ปริมาณน้ำ (วันที่ 13 ก.พ.63)

คาดการณ์ปริมาณน้ำไหลผ่านลุ่มน้ำปิงที่สถานี P.17 อ.บรรพตพิสัย จ.นครสวรรค์ จะมีปริมาณน้ำไหลผ่าน 72.00 ลบ.ม./วินาที มีแนวโน้มเพิ่มขึ้น ส่วนลุ่มน้ำน่านที่สถานี N.67 อ.ชุมแสง จ.นครสวรรค์ จะมีปริมาณน้ำไหลผ่าน 90.00 ลบ.ม./วินาที มีแนวโน้มเพิ่มขึ้น โดยจะทำให้ในลุ่มน้ำเจ้าพระยาที่สถานี C.2 อ.เมืองนครสวรรค์ จ.นครสวรรค์ จะมีปริมาณน้ำผ่าน 175.00 ลบ.ม./วินาที มีแนวโน้มเพิ่มขึ้น

## 4. รายงานสถานการณ์ค่าความเค็ม (ข้อมูล วันที่ 12 ก.พ. 63 เวลา 07:00 น.)

แม่น้ำ	สถานีเฝ้าระวัง	เกณฑ์เฝ้าระวัง (กรัม/ลิตร)	ค่าความเค็ม (กรัม/ลิตร)
เจ้าพระยา	ประปาสำแล	0.25	0.28
ปราจีน-บางปะกง	ปราจีนบุรี	2.00	0.17
ท่าจีน	ปากคลองจินดา	0.75	0.25
แม่กลอง	ปากคลองดำเนินสะดวก	2.00	0.19



## 5. ข้อปฏิบัติ

1. ขอให้ สขป. 3 4 และ 12 ประสานขอความร่วมมือกับหน่วยงานที่เกี่ยวข้อง ลดการรับน้ำเข้าพื้นที่ และสถานีสูบน้ำด้วยไฟฟ้าที่นำไปใช้ในภาคการเกษตรตลอดลำน้ำปิง น่าน และเจ้าพระยา ตั้งแต่จังหวัดนครสวรรค์ลงมาถึงจังหวัดชัยนาท

2. สถานการณ์การควบคุมคุณภาพน้ำแม่เจ้าพระยาตอนล่าง ลืมความเค็มและความเค็มค้างสะสม ซึ่งจากการตรวจวัดที่สถานีสูบน้ำสำแลของการประปานครหลวง พบว่า เมื่อวันที่ 5 กุมภาพันธ์ 2563 เวลา 14.00 น. มีค่าสูงสุดถึง 0.58 กรัมต่อลิตร สูงกว่าเกณฑ์วิกฤตที่ 0.08 กรัมต่อลิตร ในการผลิตน้ำประปา ได้กำหนดแนวทางป้องกันการรุกคืบของน้ำเค็มในแม่เจ้าพระยาตอนล่างและแม่น้ำท่าจีน ดังนี้

2.1. สขป. 12 และ สขป. 13 ลำเลียงน้ำจากกลุ่มน้ำแม่คลองโดยรับน้ำผ่านคลองจรเข้สามพันลงสู่แม่น้ำท่าจีนผ่านปตร. สองพี่น้องอัตราไม่ต่ำกว่า 30 ลูกบาศก์เมตรต่อวินาทีและจากคลองส่งน้ำสายใหญ่ฝั่งซ้ายผ่านคลองระบายน้ำสายใหญ่ท่าสาร-บางปลา ลงสู่แม่น้ำท่าจีนอัตราไม่ต่ำกว่า 35 ลูกบาศก์เมตรต่อวินาที

2.2. สขป. 11 สูบน้ำและเปิดรับน้ำผ่านคลองพระยาบรรลืออัตราไม่ต่ำกว่า 30 ลูกบาศก์เมตรต่อวินาที ปิดคลองแนวตั้งที่เชื่อมต่อคลองพระยาบรรลือโดยรักษาระดับน้ำในคลองไม่ให้ต่ำกว่า +1.20 ม.-รทก. ลำเลียงน้ำลงสู่แม่น้ำเจ้าพระยาโดยสูบน้ำที่สถานีสิงหนาท 2 อัตรา 30 ลูกบาศก์เมตรต่อวินาที สูบน้ำและเปิดรับน้ำผ่านคลองพระพิมล อัตราไม่ต่ำกว่า 25 ลูกบาศก์เมตรต่อวินาที ปิดคลองแนวตั้งที่เชื่อมต่อคลองพระพิมล ลำเลียงน้ำผ่านคลองพระพิมลลงสู่แม่น้ำเจ้าพระยาโดยปตร. และสถานีสูบน้ำบางบัวทอง อัตรา 18.75 ลูกบาศก์เมตรต่อวินาที และควบคุมเปิดประตูปตร. คลองลัดโพธิ์ในช่วงน้ำลงเพื่อเร่งระบายน้ำเค็มและปิดประตูในช่วงน้ำทะเลหนุนสูงเพื่อยืดระยะทางเดินน้ำ

2.3. สขป. 13 ประสาน กปน. ลำเลียงน้ำผ่านคลองประปาฝั่งตะวันตกในอัตรา 25-30 ลูกบาศก์เมตรต่อวินาที (รวมความต้องการ กปน.) ลงคลองปลายบางผ่านคลองมหาสวัสดิ์ คลองบางกอกน้อยเพื่อไหลลงสู่แม่น้ำเจ้าพระยาในอัตรา 5-10 ลูกบาศก์เมตรต่อวินาที

2.4. สขป. ประสาน กปน. ดำเนินการตามมติที่หารือร่วมกันเมื่อวันที่ 16 ธันวาคม 2562 งดสูบน้ำเข้าคลองประปาในช่วงที่น้ำทะเลลงเป็น 2 ชั่วโมงดำเนินการเป็นช่วงๆ และลดการสูบน้ำในช่วงที่น้ำทะเลหนุนสูง และประสานกรุงเทพมหานคร ดำเนินการตามมติที่หารือร่วมกัน งดสูบน้ำลงสู่แม่น้ำเจ้าพระยาในช่วงที่น้ำทะเลหนุนสูง

3. สขป. 3 ลดระดับน้ำเหนือเขื่อนนครสวรรค์ให้อยู่ที่ระดับ +45.80 ถึง +46.00 ม.-รทก. โครงการพัฒนาเกษตรพิบูลย์โลก โครงการส่งน้ำฯ แควน้อยบำรุงแดน และโครงการชลประทานนครสวรรค์ ปิดการรับน้ำเข้าพื้นที่รักษาระดับน้ำเหนือทรบ.พญาแมนให้อยู่ที่ระดับ +51.50 ม.-รทก. และปตร. มะขามสูงให้อยู่ที่ระดับ +41.50 ม.-รทก.

4. สขป. 4 โครงการส่งน้ำฯ ท่อทองแดง กำแพงเพชร รับน้ำเข้าพื้นที่ประมาณ 5-8 ลูกบาศก์เมตรต่อวินาที สำหรับสนับสนุนการผลิตน้ำประปาเพื่ออุปโภค-บริโภคของการประปาส่วนภูมิภาค สาขาลานกระบือ ปิดการรับน้ำเข้าพื้นที่โครงการส่งน้ำฯ วังบัว โครงการส่งน้ำฯ วังยาง - ท้องขวัญ และโครงการชลประทานกำแพงเพชร

5. สขป. 12 ควบคุมปริมาณน้ำไหลผ่านเขื่อนเจ้าพระยาในอัตรา 90 ลูกบาศก์เมตรต่อวินาที รับน้ำเข้าระบบชลประทานผ่าน ปตร. พลเทพ และปตร. บรมธาตุ อัตรารวม 20 ลูกบาศก์เมตรต่อวินาที และควบคุมปริมาณน้ำไหลผ่านปตร. โพธิ์พระยาในอัตรา 5 ลูกบาศก์เมตรต่อวินาที และส่งน้ำลงสู่พื้นที่ สขป. 11 ผ่านปตร. ผักไห้-เจ้าเจ็ดเท่าที่จำเป็น

6. สขป.10 รับน้ำเข้าพื้นที่ (รวมการสูบน้ำ) ผ่านปตร.มโนรมย์ และปตร.มหाराช อัตรารวม 25 ลูกบาศก์เมตร ต่อวินาที , ควบคุมปริมาณน้ำไหลผ่านเขื่อนพระรามหกในอัตราที่น้อยที่สุด และส่งน้ำเข้าพื้นที่สขป.11 ผ่านปตร. พระศรีเสาวภาค และปตร.พระศรีศิลป์ อัตราเฉลี่ยรวมวันละ 0.69 - 0.86 ล้านลูกบาศก์เมตร (8 - 10 ลูกบาศก์เมตรต่อวินาที)

7. สขป.10, 11 และ 12 รับน้ำเท่าที่จำเป็นเป็นครั้งคราว และงดสูบน้ำหรือเปิดรับน้ำจากแม่น้ำเจ้าพระยาตอนล่าง ในช่วงที่น้ำทะเลหนุนในแต่ละวัน

8. สขป.9 ส่งน้ำช่วยเหลือการประปาธัญบุรี ลำเลียงน้ำจากเขื่อนขุนด่านปราการชล โครงการส่งน้ำและบำรุงรักษานครนายก คลองระบายน้ำที่ 29 ลงสู่คลองระบายน้ำที่ 15 และคลองรังสิตประยูรศักดิ์ในอัตรา 0.1 ล้านลูกบาศก์เมตรต่อวัน ในช่วงวันที่ 22 มกราคม 2563 ถึง วันที่ 31 มีนาคม 2563 และร่วมกับสำนักเครื่องจักรกลวางแนวท่อส่งน้ำขนาด 1.2 เมตร จากอ่างเก็บน้ำคลองหลวงรัชโลธรถึงสถานีสูบน้ำพานทอง เพื่อลำเลียงสู่อ่างเก็บน้ำบางพระ จังหวัดชลบุรี

9. สขป.11 รับน้ำซึ่งส่งมาช่วยจากสขป.9 เพื่อสนับสนุนการประปาส่วนภูมิภาค สาขาธัญบุรี วางแผนลำเลียงน้ำผ่านจากคลองประปา ผ่าคลองรังสิตประยูรศักดิ์ ตลองระบายน้ำที่ 13 ลงสู่คลองบางขนาก คลองนครเนื่องเขต และคลองพระองค์ไชยานุชิต ในเขตโครงการส่งน้ำและบำรุงรักษาพระองค์ไชยานุชิต ลำเลียงน้ำที่ได้รับจาก สขป.10 เพื่อสนับสนุนการประปาส่วนภูมิภาคในพื้นที่จังหวัดฉะเชิงเทรา ทำหนังสือถึงมูลนิธิชัยพัฒนา เพื่อขอพระราชทานพระวินิจฉัยในการใช้น้ำจากสระเก็บน้ำพระราม 9 อันเนื่องมาจากพระราชดำริ เพื่อเป็นน้ำดิบในการผลิตน้ำประปาในช่วงเดือนเมษายน 2563