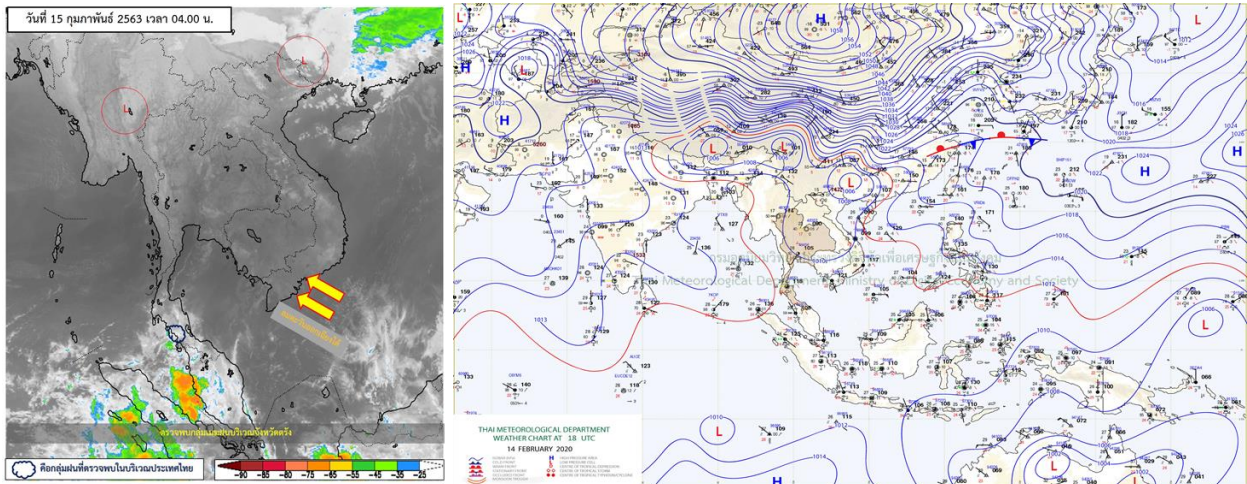




รายงานสรุปศูนย์ปฏิบัติการน้ำอัจฉริยะ  
เรื่อง สถานการณ์น้ำและการเฝ้าระวัง  
ประจำวันเสาร์ที่ 15 กุมภาพันธ์ พ.ศ. 2563

## 1. สภาพอากาศและปริมาณฝน

### 1.1 สภาพอากาศ (กรมอุตุนิยมวิทยา)



ตามประกาศเตือนภัยลักษณะอากาศอากาศแปรปรวนบริเวณประเทศไทยตอนบนและคลื่นลมแรงบริเวณอ่าวไทยตอนล่าง (มีผลกระทบจนถึงวันที่ 16-19 กุมภาพันธ์ 2563) ฉบับที่ 2 ลงวันที่ 15 กุมภาพันธ์ 2563 บริเวณความกดอากาศสูงหรือมวลอากาศเย็นกำลังแรงจากประเทศจีนจะแผ่ลงมาปกคลุมประเทศไทยตอนบนและทะเลจีนใต้ ทำให้ช่วงวันที่ 16-20 ก.พ.63 ประเทศไทยตอนบนจะมีอากาศเย็นถึงหนาวกับมีลมแรง สำหรับภาคตะวันออกเฉียงเหนืออุณหภูมิจะลดลง 4-6 องศาเซลเซียส ส่วนภาคกลาง และภาคตะวันออกเฉียงเหนือจะลดลง 1-3 องศาเซลเซียส โดยจะมีฝนฟ้าคะนองและมีลมกระโชกแรงในระยะแรก บริเวณภาคตะวันออกเฉียงเหนือ ภาคกลาง และภาคตะวันออก สำหรับภาคใต้ตอนล่างจะมีฝนเพิ่มขึ้น

### 1.2 สภาพฝน

**ปริมาณฝนสูงสุด 5 อันดับ** จากสำนักงานทรัพยากรน้ำแห่งชาติ เวลา 07.00 น. วันที่ 14 ก.พ.63 ถึง เวลา 07.00 น. วันที่ 15 ก.พ.63 ตามลำดับ ดังนี้

1. อ.วังวิเศษ จ.ตรัง	วัดปริมาณฝนได้	43.5	มม.
2. อ.ด่านซ้าย จ.เลย	วัดปริมาณฝนได้	28.5	มม.
3. อ.เมือง จ.พังงา	วัดปริมาณฝนได้	20.0	มม.
4. อ.เบตง จ.ยะลา	วัดปริมาณฝนได้	15.8	มม.
5. อ.ห้วยยอด จ.ตรัง	วัดปริมาณฝนได้	14.5	มม.

## 2. สถานการณ์น้ำท่าและสภาพน้ำในอ่างเก็บน้ำ

### 2.1 สถานการณ์น้ำท่าในลุ่มน้ำต่างๆ (15 ก.พ. 63 เวลา 06.00 น.)

แม่น้ำ	สถานี	ที่ตั้งสถานี			ตลิ่ง ม.	ความจุ ม. <sup>3</sup> / วิ.	ระดับน้ำ ม.	ปริมาณน้ำ		ค่า(-) สูง(+) กว่าตลิ่ง	อยู่ใน เกณฑ์	แนวโน้ม
								วันนี้ ม. <sup>3</sup> / วิ.	เมื่อวาน ม. <sup>3</sup> / วิ.			
1. ปิง	P.1	สะพานนารัฐ	อำเภอเมือง	จังหวัดเชียงใหม่	3.70	445	1.11	3.70	2.60	-2.59	น้อย	เพิ่มขึ้น
	P.7A	สะพานบ้านห้วยยาง	อำเภอเมือง	จังหวัดกำแพงเพชร	5.34	3,000	0.28	99.69	107.30	-5.06	น้อย	ลดลง
	P.17	บ้านท่าจั่ว	อำเภอบรรพตพิสัย	จังหวัดนครสวรรค์	39.80	2,990	34.45	71.00	69.00	-5.35	น้อย	เพิ่มขึ้น
2. วัง	W.1C	สะพานเสตุวารี	อำเภอเมือง	จังหวัดลำปาง	5.20	651	-0.62	0.28	0.29	-5.82	น้อย	ทรงตัว
3. ยม	Y.1C	สะพานบ้านน้ำโค้ง	อำเภอเมือง	จังหวัดแพร่	8.20	993	-0.05	1.85	2.02	-8.25	น้อย	ลดลง
4. น่าน	N.1	หน้าสำนักงานป่าไม้	อำเภอเมือง	จังหวัดน่าน	7.00	1,217	-0.34	4.12	4.12	-7.34	น้อย	ทรงตัว
	N.5A	สะพานเอกาทศรถ	อำเภอเมือง	จังหวัดพิษณุโลก	10.37	1,365	1.01	90.75	87.05	-9.36	น้อย	เพิ่มขึ้น
	N.67	สะพานบ้านเกษไชย	อำเภอชุมแสง	จังหวัดนครสวรรค์	28.30	1,579	18.15	74.00	81.00	-10.15	น้อย	ลดลง
5. เจ้าพระยา	C.2	ค่ายจิรประวัติ	อำเภอเมือง	จังหวัดนครสวรรค์	26.20	3,590	16.98	161.00	166.00	-9.22	น้อย	ลดลง
	C.13	ท้ายเขื่อนเจ้าพระยา	อำเภอสรรพยา	จังหวัดชัยนาท	16.34	2,840	5.51	70.00	80.00	-10.83	น้อย	ลดลง
6. ป่าสัก	S.28	ท้ายเขื่อนป่าสักชลสิทธิ์	อำเภอพัฒนานิคม	จังหวัดลพบุรี	31.46	1,175	16.52	2.00	4.00	-14.94	น้อย	ลดลง
7. มูล	M.7	สะพานเสรีประชาธิปไตย	อำเภอเมือง	จังหวัดอุบลราชธานี	7.00	2,300	2.01	20.01	20.43	-4.99	น้อย	ลดลง
8. ชี	E.20A	บ้านบ้านฟ้าหยาด	อำเภอมหาชนะชัย	จังหวัดยโสธร	10.00	1,105	2.87	5.51	5.59	-7.13	น้อย	ลดลง
	B.9	บ้านสาระเห็ด	อำเภอท่ายาง	จังหวัดเพชรบุรี	6.60	355	2.42	15.50	15.50	-4.18	น้อย	ทรงตัว
	B.6A	สะพานท่าเกวียน	อำเภอแก่งกระจาน	จังหวัดเพชรบุรี	6.00	260	0.44	0.20	0.15	-5.56	น้อย	เพิ่มขึ้น
9. เพชรบุรี	B.15	สะพานเทศบาล	อำเภอเมือง	จังหวัดเพชรบุรี	5.40	150	0.60	3.10	3.10	-4.80	น้อย	ทรงตัว
	X.44	คลองอูตะเถา	อำเภอหาดใหญ่	จังหวัดสงขลา	7.40	530	0.40	19.50	21.25	-7.00	น้อย	ลดลง
	X.170	บ้านคลองลำ	อำเภอศรีนครินทร์	จังหวัดพัทลุง	25.20	290	20.83	15.90	19.50	-4.37	น้อย	ลดลง
11. ภาคใต้ฝั่งตะวันออก	X.180	สะพานเทศบาล	อำเภอเมือง	จังหวัดชุมพร	3.80	199	0.57	35.80	28.60	-3.23	ปกติ	เพิ่มขึ้น
	X.119A	สะพานสันตติ	อำเภอสุโขทัย	จังหวัดนครราชสีมา	8.20	204	5.53	69.55	98.00	-2.67	ปกติ	ลดลง
	X.53A	คลองชุมพร	อำเภอเมือง	จังหวัดชุมพร	9.30	161	2.21	1.10	1.20	-7.09	น้อย	ลดลง
	X.212	คลองหลังสวน	อำเภอหลังสวน	จังหวัดชุมพร	6.00	1,460	0.31	118.10	96.00	-5.69	น้อย	เพิ่มขึ้น
12. ภาคใต้ฝั่งตะวันตก	X.234	บ้านป่าหมาก	อำเภอเมือง	จังหวัดตรัง	6.40	445	1.27	62.80	68.50	-5.13	น้อย	ลดลง

#### ○ น้ำใช้การทั่วประเทศ (อ่างเก็บน้ำขนาดใหญ่) ณ วันที่ 15 กุมภาพันธ์

- ปี 2559 มีน้ำ 13,796 ล้าน ลบ.ม. คิดเป็น 29%
- ปี 2562 มีน้ำ 26,083 ล้าน ลบ.ม. คิดเป็น 55%
- ปี 2563 มีน้ำ 17,245 ล้าน ลบ.ม. คิดเป็น 37%
- ปี 2563 **มากกว่า** ปี 2559 จำนวน 3,449 ล้าน ลบ.ม.
- ปี 2563 **น้อยกว่า** ปี 2562 จำนวน 8,838 ล้าน ลบ.ม.

#### ○ น้ำใช้การในลุ่มเจ้าพระยา

- ปี 2559 มีน้ำ 3,203 ล้าน ลบ.ม. คิดเป็น 18%
- ปี 2562 มีน้ำ 8,601 ล้าน ลบ.ม. คิดเป็น 47%
- ปี 2563 มีน้ำ 3,477 ล้าน ลบ.ม. คิดเป็น 19%
- ปี 2563 **มากกว่า** ปี 2559 จำนวน 274 ล้าน ลบ.ม.
- ปี 2563 **น้อยกว่า** ปี 2562 จำนวน 5,124 ล้าน ลบ.ม.

## 2.2 สภาพน้ำใช้การในอ่างเก็บน้ำขนาดใหญ่ (ข้อมูล วันที่ 15 ก.พ. 63)

ภาค อ่างเก็บน้ำเขื่อน	ความจุ ที่ รณส. (ล้าน ม. <sup>3</sup> )	ความจุ ที่ รณก. (ล้าน ม. <sup>3</sup> )	ความจุน้ำ ใช้การ (ล้าน ม. <sup>3</sup> )	ณ วันที่							ไหลลง วันนี้ (ล้าน ม. <sup>3</sup> )	ระบาย วันนี้ (ล้าน ม. <sup>3</sup> )
				ปี2562		ปี2563						
				ปริมาตร (ล้าน ม. <sup>3</sup> )	% รณก.	ปริมาตร (ล้าน ม. <sup>3</sup> )	% รณก.	ปริมาตรใช้การ (ล้าน ม. <sup>3</sup> )	% รณก.	% ใช้การ		
<b>เหนือ</b>												
ภูมิพล*	13,462	13,462	9,662	8,077	60	5,191	39	1,391	10	14	6.51	7.00
สิริกิติ์*	10,508	9,510	6,660	6,309	66	4,418	46	1,568	16	24	1.47	9.34
แม่จัดสมบูรณ์ชล	323	265	253	247	93	126	48	114	43	45	0.00	0.12
แม่กวางอุดมธารา	295	263	249	128	49	73	28	59	23	24	0.08	0.04
กัวลม	106	106	103	75	71	54	51	50	48	49	0.56	0.12
กัวคองหมา	209	170	164	149	88	87	51	81	48	49	0.00	0.54
แควน้อยบำรุงแดน	1,080	939	896	499	53	379	40	336	36	37	0.10	1.12
แม่มอก	110	110	94	43	39	31	28	15	14	16	0.00	0.02
<b>ตะวันออกเฉียงเหนือ</b>												
ห้วยหลวง	136	136	129	47	35	48	35	42	31	32	0.00	0.11
น้ำอูน	780	520	475	316	61	240	46	195	38	41	0.00	0.00
น้ำพุง*	200	165	157	110	66	82	50	74	45	47	0.00	0.20
จุฬารักษ์*	181	164	127	92	56	42	26	5	3	4	0.01	0.00
อุบลรัตน์*	4,640	2,431	1,850	707	29	433	18	-148	-6	-8	0.14	0.50
ลำปาว	2,450	1,980	1,880	886	45	1,124	57	1,024	52	54	0.08	5.42
ลำตะคอง	445	314	292	220	70	133	42	110	35	38	0.00	0.43
ลำพระเพลิง	242	155	154	69	45	18	12	17	11	11	0.00	0.04
มูลบน	350	141	134	63	45	41	29	34	24	26	0.01	0.25
ลำแซะ	325	275	268	146	53	69	25	62	22	23	0.05	0.15
ลำนางรอง	197	121	118	38	31	21	17	17	14	15	0.00	0.00
สิรินธร*	1,966	1,966	1,135	1,022	52	1,503	76	672	34	59	0.00	3.02
<b>กลาง</b>												
ป่าสักชลสิทธิ์	960	960	957	411	43	185	19	182	19	19	0.00	0.26
ทับเสลา	190	160	143	41	25	35	22	18	11	13	0.00	0.08
กระเสียว	390	299	259	68	23	59	20	19	6	7	0.00	0.21
<b>ตะวันตก</b>												
ศรีนครินทร์*	18,770	17,745	7,480	15,689	88	14,353	81	4,088	23	55	1.19	16.98
วชิราลงกรณ์*	11,000	8,860	5,848	6,734	76	6,241	70	3,229	36	55	0.00	20.11
<b>ตะวันออก</b>												
ขุนด่านปราการชล	225	224	219	123	55	102	46	98	44	45	0.01	0.43
คลองสิียด	450	420	390	225	54	72	17	42	10	11	0.00	0.38
บางพระ	127	117	105	70	60	39	33	27	23	26	0.05	0.34
หนองปลาไหล	206	164	150	131	80	33	20	19	12	13	0.00	0.25
ประแสร์	322	295	275	189	64	93	31	73	25	26	0.00	0.66
นฤปดินทรจินดา	338	295	276	220	75	159	54	140	47	51	0.02	1.19
<b>ใต้</b>												
แก่งกระจาน	900	710	645	543	76	376	53	311	44	48	0.78	1.99
ปราณบุรี	490	391	373	312	80	227	58	209	53	56	0.92	1.32
รัชชประภา*	6,144	5,639	4,287	4,487	80	3,499	62	2,147	38	50	1.29	7.57
บางยาง*	1,590	1,454	1,178	1,140	78	1,054	72	778	53	66	3.16	2.08

ต่ำกว่า 30 %  
รวม 17 แห่ง

ตั้งแต่ 31 - 50%  
รวม 11 แห่ง

ตั้งแต่ 51-80%  
รวม 7 แห่ง

มากกว่า 80%  
รวม 0 แห่ง



## 2.3 สภาพน้ำในอ่างเก็บน้ำ 4 เขื่อนหลักกลุ่มเจ้าพระยา (ข้อมูล วันที่ 15 ก.พ. 63)

สภาพน้ำในอ่างเก็บน้ำ ภูมิพล สิริกิติ์ แควน้อยฯ และป่าสักฯ วันที่ 15 กุมภาพันธ์ 2563

อ่างเก็บน้ำ	ปริมาณน้ำในอ่างฯ		ปริมาณน้ำใช้การได้		ปริมาณน้ำไหลลงอ่างฯ		ปริมาณน้ำระบาย		รับน้ำได้อีก ปี 2563	เปรียบเทียบน้ำใช้การ - น้อยกว่า / + มากกว่า ปี 2559
	ปี 2563	% ความจุ	ปริมาณน้ำ	% ใช้การ	วันนี้	เมื่อวาน	วันนี้	เมื่อวาน		
ภูมิพล	5,191	39	1,391	14	6.51	0.00	7.00	7.00	8,271	496
สิริกิติ์	4,418	46	1,568	24	1.47	1.42	9.34	9.30	5,092	-16
ภูมิพล+สิริกิติ์	9,609	42	2,959	18	7.98	1.42	16.34	16.30	13,363	481
แควน้อยฯ	379	40	336	37	0.10	0.10	1.12	1.12	560	29
ป่าสักชลสิทธิ์	185	19	182	19	0.00	0.00	0.26	0.26	775	-236
<b>รวมทั้งหมด</b>	<b>10,173</b>	<b>41</b>	<b>3,477</b>	<b>19</b>	<b>8.08</b>	<b>1.52</b>	<b>17.72</b>	<b>17.68</b>	<b>14,698</b>	<b>274</b>

(หน่วย : ล้าน ลบ.ม.)

## 2.4 สถานการณ์น้ำลุ่มน้ำเจ้าพระยา

แม่น้ำปิง ปริมาณน้ำไหลผ่านที่สถานี P.17 อ.บรรพตพิสัย จ.นครสวรรค์ วัดได้ 71.00 ลบ.ม./วินาที (เมื่อวาน 69.00ลบ.ม./วินาที) ต่ำกว่าตลิ่ง 5.35 เมตร มี**แนวโน้มเพิ่มขึ้น**

แม่น้ำน่าน ปริมาณน้ำไหลผ่านที่สถานี N.67 อ.ชุมแสง จ.นครสวรรค์ วัดได้ 74.00 ลบ.ม./วินาที (เมื่อวาน 81.00ลบ.ม./วินาที) ต่ำกว่าตลิ่ง 10.15 เมตร มี**แนวโน้มลดลง**

แม่น้ำเจ้าพระยา ปริมาณน้ำไหลผ่านที่สถานีC.2 อ.เมืองนครสวรรค์ วัดได้ 161.00 ลบ.ม./วินาที (เมื่อวาน 166.00ลบ.ม./วินาที) ต่ำกว่าตลิ่ง 9.22 เมตรมี**แนวโน้มลดลง**และมีปริมาณน้ำไหลผ่านท้ายเขื่อนเจ้าพระยา(C.13) ในอัตรา 70.00 ลบ.ม./วินาที (เมื่อวาน80.00ลบ.ม./วินาที)ไหลผ่านสถานีวัดน้ำC.29A อ.บางไทรมีปริมาณน้ำไหลผ่านเฉลี่ย60.00 ลบ.ม./วินาที (เมื่อวาน60.00ลบ.ม./วินาที)

## 2.5 สภาพน้ำในอ่างเก็บน้ำขนาดกลาง (ข้อมูล วันที่ 15 ก.พ. 63)

ข้อมูลวันที่ 15 กุมภาพันธ์ 2563															
สรุปอ่างขนาดกลางที่มีปริมาณในช่วง <=30 % และ >80 %															
<=30 %				31 - 50 %				>50-80%				>80 %			
ภาค	จำนวน	สขป.	จำนวน	ภาค	จำนวน	สขป.	จำนวน	ภาค	จำนวน	สขป.	จำนวน	ภาค	จำนวน	สขป.	จำนวน
เหนือ	32	1	8	เหนือ	23	1	2	เหนือ	19	1	4	เหนือ	1	1	1
		2	18			2	12			2	9			2	0
		3	3			3	1			3	1			3	0
		4	3			4	8			4	5			4	0
ตะวันออก เฉียงเหนือ	69	5	22	ตะวันออก เฉียงเหนือ	61	5	14	ตะวันออก เฉียงเหนือ	73	5	16	ตะวันออก เฉียงเหนือ	15	5	1
		6	19			6	23			6	9			6	1
		7	5			7	11			7	23			7	8
		8	23			8	13			8	25			8	5
ตะวันออก	13	9	13	ตะวันออก	13	9	13	ตะวันออก	24	9	24	ตะวันออก	1	9	1
กลาง	10	10	9	กลาง	8	10	8	กลาง	3	10	2	กลาง	1	10	0
		11	0			11	0			11	0			11	0
		12	1			12	0			12	1			12	1
ตะวันตก	1	13	1	ตะวันตก	3	13	3	ตะวันตก	1	13	1	ตะวันตก	2	13	2
ใต้	5	14	2	ใต้	6	14	4	ใต้	27	14	11	ใต้	1	14	0
		15	3			15	0			15	10			15	0
		16	0			16	2			16	5			16	1
		17	0			17	0			17	1			17	0
<b>รวม</b>	<b>130</b>	<b>รวม</b>	<b>130</b>	<b>รวม</b>	<b>114</b>	<b>รวม</b>	<b>114</b>	<b>รวม</b>	<b>147</b>	<b>รวม</b>	<b>147</b>	<b>รวม</b>	<b>21</b>	<b>รวม</b>	<b>21</b>

รวมทั้งหมด 412 แห่ง



## 2.6 การจัดสรรน้ำฤดูแล้ง

อ่างเก็บน้ำ	แผน (ล้าน ลบ.ม.)	ผลการจัดสรร (ล้าน ลบ.ม.)	คงเหลือ (ล้าน ลบ.ม.)
ทั่วประเทศ (15 ก.พ. 63)	17,699	9,563 (54%)	8,136 (46%)
เจ้าพระยา (4 เขื่อน) (15 ก.พ. 63)	4,000	2,715 (68%)	1,285 (32%)

## 3. วิเคราะห์สถานการณ์

### 3.1 คาดการณ์ปริมาณฝนจากแบบจำลองบรรยากาศของกรมอุตุนิยมวิทยา(3วันล่วงหน้า)

- วันที่ 15 ก.พ. 63 (วันที่ 15 ก.พ. 63 เวลา 07.00 น.– 16 ก.พ. 63 เวลา 07.00 น.) ไม่มีฝนตกเกิน 10 มม. ในพื้นที่ประเทศไทย

- วันที่ 16 ก.พ. 63 (วันที่ 16 ก.พ. 63 เวลา 07.00 น.– 17 ก.พ. 63 เวลา 07.00 น.) มีฝนตกปานกลาง (10.1 มม.-35.0 มม.) บริเวณพื้นที่ จ.ระนอง จ.ชุมพร จ.สุราษฎร์ธานี จ.พังงา จ.กระบี่ จ.นครศรีธรรมราช และ จ.ตรัง

- วันที่ 17 ก.พ. 63 (วันที่ 17 ก.พ. 63 เวลา 07.00 น.– 18 ก.พ. 63 เวลา 07.00 น.) มีฝนตกปานกลาง (10.1 มม.-35.0 มม.) บริเวณพื้นที่ จ.นครศรีธรรมราช มีฝนตกหนัก (35.1-90.0 มม.) บริเวณพื้นที่ จ.นครศรีธรรมราช

### 3.2 คาดการณ์ปริมาณน้ำ (วันที่ 16 ก.พ.63)

คาดการณ์ปริมาณน้ำไหลผ่านลุ่มน้ำปิงที่สถานี P.17 อ.บรรพตพิสัย จ.นครสวรรค์ จะมีปริมาณน้ำไหลผ่าน 72.00ลบ.ม./วินาที มี **แนวโน้มเพิ่มขึ้น** ส่วนลุ่มน้ำน่านที่สถานี N.67 อ.ชุมแสง จ.นครสวรรค์ จะมีปริมาณน้ำไหลผ่าน 72.00ลบ.ม./วินาที มี **แนวโน้มลดลง** โดยจะทำให้ในลุ่มน้ำเจ้าพระยาที่สถานี C.2 อ.เมืองนครสวรรค์ จ.นครสวรรค์ จะมีปริมาณน้ำผ่าน 160.00ลบ.ม./วินาที มี **แนวโน้มลดลง**

## 4. รายงานสถานการณ์ค่าความเค็ม (ข้อมูล วันที่ 15 ก.พ. 63 เวลา 07:00 น.)

แม่น้ำ	สถานีเฝ้าระวัง	เกณฑ์เฝ้าระวัง (กรัม/ลิตร)	ค่าความเค็ม (กรัม/ลิตร)
เจ้าพระยา	ประปาสำแล	0.25	0.20
ปราจีน-บางปะกง	ปราจีนบุรี	2.00	0.10
ท่าจีน	ปากคลองจินดา	0.75	0.24
แม่กลอง	ปากคลองดำเนินสะดวก	2.00	0.15

## 5. ข้อปฏิบัติ

1.ขอให้ สขป. 3 4 และ 12 ประสานขอความร่วมมือกับหน่วยงานที่เกี่ยวข้อง ลดการรับน้ำเข้าพื้นที่ และสถานีสูบน้ำด้วยไฟฟ้าที่นำไปใช้ในภาคการเกษตรตลอดลำน้ำปิง น่าน และเจ้าพระยา ตั้งแต่จังหวัดนครสวรรค์ลงมาถึงจังหวัดชัยนาท

2. แนวทางป้องกันการรुक้าของน้ำเค็มในแม่น้ำเจ้าพระยาตอนล่างและแม่น้ำท่าจีน ดังนี้

2.1. สขบ, สขป.12 และสขป.13 ลำเลียงน้ำจากกลุ่มน้ำแม่กลองโดยรับน้ำผ่านคลองจรเข้สามพันลงสู่แม่น้ำท่าจีนผ่านปตร. สองพี่น้องอัตราไม่ต่ำกว่า 30 ลูกบาศก์เมตรต่อวินาทีและจากคลองส่งน้ำสายใหญ่ฝั่งซ้ายผ่านคลองระบายน้ำสายใหญ่ท่าสาร-บางปลา ลงสู่แม่น้ำท่าจีนอัตราไม่ต่ำกว่า 35 ลูกบาศก์เมตรต่อวินาที

2.2. สขป.11 สูบน้ำและเปิดรับน้ำผ่านคลองพระยาบรรลืออัตราไม่ต่ำกว่า 30 ลูกบาศก์เมตรต่อวินาที ปิดคลองแนวตั้งที่เชื่อมต่อกองพระยาบรรลือโดยรักษาระดับน้ำในคลองไม่ให้ต่ำกว่า +1.20 ม.-รทก. ลำเลียงน้ำลงสู่แม่น้ำเจ้าพระยาโดยสูบน้ำที่สถานีสิงหนาท 2 อัตรา 30 ลูกบาศก์เมตรต่อวินาที สูบน้ำและเปิดรับน้ำผ่านคลองพระพิมล อัตราไม่ต่ำกว่า 25 ลูกบาศก์เมตรต่อวินาที ปิดคลองแนวตั้งที่เชื่อมต่อกองพระพิมล ลำเลียงน้ำผ่านคลองพระพิมลลงสู่แม่น้ำเจ้าพระยาโดยปตร. และสถานีสูบน้ำบางบัวทอง อัตรา 18.75 ลูกบาศก์เมตรต่อวินาที และควบคุมเปิดประตูปตร. คลองลัดโพธิ์ในช่วงน้ำลงเพื่อเร่งระบายน้ำเค็มและปิดประตูในช่วงน้ำทะเลหนุนสูงเพื่อยืดระยะทางเดินน้ำ

2.3. สขป.13 ประสาน กปน.ลำเลียงน้ำผ่านคลองประปาฝั่งตะวันตกในอัตรา 25-30 ลูกบาศก์เมตรต่อวินาที (รวมความต้องการ กปน.) ลงคลองปลายบางผ่านคลองมหาสวัสดิ์ คลองบางกอกน้อยเพื่อไหลลงสู่แม่น้ำเจ้าพระยาในอัตรา 5-10 ลูกบาศก์เมตรต่อวินาที

2.4. สขบ. ประสาน กปน. ดำเนินการตามมติที่หารือร่วมกันเมื่อวันที่ 16 ธันวาคม 2562 งดสูบน้ำเข้าคลองประปาในช่วงที่น้ำทะเลลงเป็น 2 ชั่วโมงดำเนินการเป็นช่วงๆ และลดการสูบน้ำในช่วงที่น้ำทะเลหนุนสูง และประสานกรุงเทพมหานคร ดำเนินการตามมติที่หารือร่วมกัน งดสูบน้ำลงสู่แม่น้ำเจ้าพระยาในช่วงที่น้ำทะเลหนุนสูง

3. สขป.3 ลดระดับน้ำเหนือเขื่อนนครสวรรค์ให้อยู่ที่ระดับ +45.80 ถึง +46.00 ม.-รทก.โครงการพัฒนาเกษตรพิบูลย์โลก โครงการส่งน้ำแควน้อยบำรุงแดน และโครงการชลประทานนครสวรรค์ ปิดการรับน้ำเข้าพื้นที่รักษาระดับน้ำเหนือทรบ.พญาแมนให้อยู่ที่ระดับ +51.50 ม.-รทก. และปตร.มะขามสูงให้อยู่ที่ระดับ +41.50 ม.-รทก.

4. สขป.4 โครงการส่งน้ำฯ ท่อทองแดง กำแพงเพชร รับน้ำเข้าพื้นที่ประมาณ 5-8 ลูกบาศก์เมตรต่อวินาที สำหรับสนับสนุนการผลิตน้ำประปาเพื่ออุปโภค-บริโภคของการประปาส่วนภูมิภาค สาขาลานกระบือ ปิดการรับน้ำเข้าพื้นที่โครงการส่งน้ำฯ วังบัว โครงการส่งน้ำฯ วังยาง - หนองขวัญ และโครงการชลประทานกำแพงเพชร

5. สขป.12 ควบคุมปริมาณน้ำไหลผ่านเขื่อนเจ้าพระยาในอัตรา 80 ลูกบาศก์เมตรต่อวินาที รับน้ำเข้าระบบชลประทานผ่าน ปตร.พลเทพ และปตร.บรมธาตุ อัตรารวม 20 ลูกบาศก์เมตรต่อวินาที และควบคุมปริมาณน้ำไหลผ่านปตร.โพธิ์พระยาในอัตรา 5 ลูกบาศก์เมตรต่อวินาทีและส่งน้ำลงสู่พื้นที่ สขป.11 ผ่านปตร.ผักไห่-เจ้าเจ็ดเท่าที่จำเป็น

6. สขป.10 รับน้ำเข้าพื้นที่ (รวมการสูบน้ำ) ผ่านปตร.มโนรมย์ และปตร.มหाराช อัตรารวม 20 ลูกบาศก์เมตรต่อวินาที , ควบคุมปริมาณน้ำไหลผ่านเขื่อนพระรามหกในอัตราที่น้อยที่สุด และส่งน้ำเข้าพื้นที่สขป.11 ผ่านปตร. พระศรีเสาวภาค และปตร.พระศรีศิลป์ อัตราเฉลี่ยรวมวันละ 0.69 - 0.86 ล้านลูกบาศก์เมตร (8 - 10 ลูกบาศก์เมตรต่อวินาที)

7. สขป.10, 11 และ 12 รับน้ำเท่าที่จำเป็นเป็นครั้งคราว และงดสูบน้ำหรือเปิดรับน้ำจากแม่น้ำเจ้าพระยาตอนล่าง ในช่วงที่น้ำทะเลหนุนในแต่ละวัน

8. สขป.9 ส่งน้ำช่วยเหลือการประปาธัญบุรี ลำเลียงน้ำจากเขื่อนขุนด่านปราการชล โครงการส่งน้ำและบำรุงรักษานครนายก คลองระบายน้ำที่ 29 ลงสู่คลองระบายน้ำที่ 15 และคลองรังสิตประยูรศักดิ์ในอัตรา 0.1 ล้านลูกบาศก์เมตรต่อวัน ในช่วงวันที่ 22 มกราคม 2563 ถึง วันที่ 31 มีนาคม 2563 และร่วมกับสำนักเครื่องจักรกลวางแนวท่อส่งน้ำขนาด 1.2 เมตร จากอ่างเก็บน้ำคลองหลวงรัชโศธรถึงสถานีสูบน้ำพานทอง เพื่อลำเลียงสู่อ่างเก็บน้ำบางพระ จังหวัดชลบุรี

9. สขป.11 รับน้ำซึ่งส่งมาช่วยจากสขป.9 เพื่อสนับสนุนการประปาส่วนภูมิภาค สาขาธัญบุรี วางแผนลำเลียงน้ำ ผ่านจากคลองประปา ผ่าคลองรังสิตประยูรศักดิ์ ตลอมระบายน้ำที่ 13 ลงสู่คลองบางขนาก คลองนครเนื่องเขต และคลองพระองค์ไชยानุชิต ในเขตโครงการส่งน้ำและบำรุงรักษาพระองค์ไชยानุชิต ลำเลียงน้ำที่ได้รับจาก สขป.10 เพื่อสนับสนุนการประปาส่วนภูมิภาคในพื้นที่จังหวัดฉะเชิงเทรา ทำหนังสือถึงมูลนิธิชัยพัฒนา เพื่อขอพระราชทานพระวินิจฉัยในการใช้น้ำจากสระเก็บน้ำพระราม 9 อันเนื่องมาจากพระราชดำริ เพื่อเป็นน้ำดิบในการผลิตน้ำประปาในช่วงเดือนเมษายน 2563