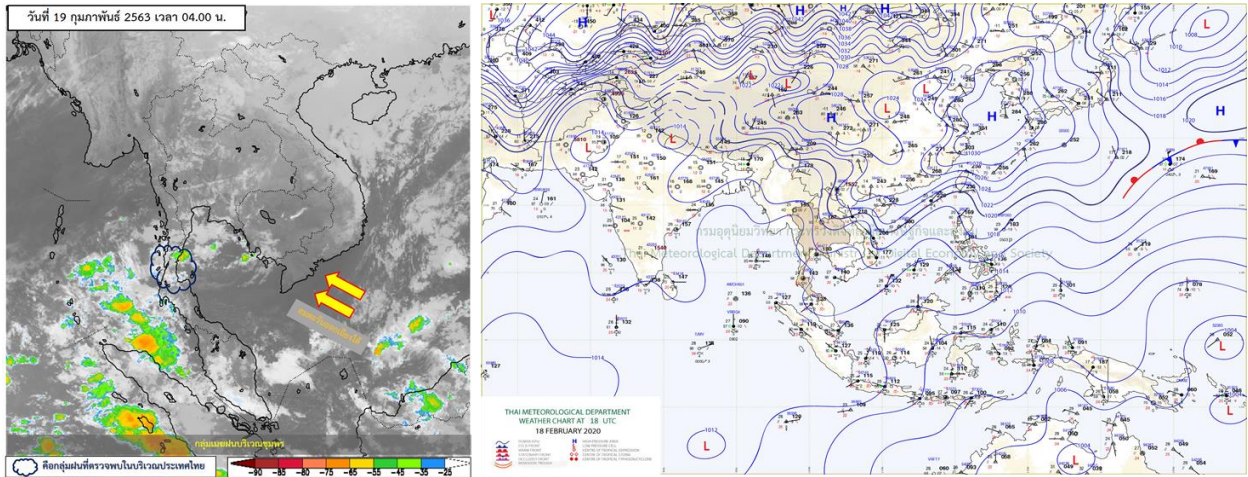


รายงานสรุปศูนย์ปฏิบัติการน้ำอัจฉริยะ  
เรื่อง สถานการณ์น้ำและการเฝ้าระวัง  
ประจำวันพุธที่ 19 กุมภาพันธ์ พ.ศ. 2563

1. สภาพอากาศและปริมาณฝน

1.1 สภาพอากาศ (กรมอุตุนิยมวิทยา)



ตามประกาศเตือนภัยลักษณะอากาศอากาศแปรปรวนบริเวณประเทศไทยตอนบนและคลื่นลมแรงบริเวณอ่าวไทยตอนล่าง (มีผลกระทบจนถึงตั้งแต่วันที่ 20 กุมภาพันธ์ 2563) ฉบับที่ 7 ลงวันที่ 18 กุมภาพันธ์ 2563 บริเวณความกดอากาศสูงหรือมวลอากาศเย็นกำลังแรงจากประเทศจีนได้แผ่ลงมาปกคลุมประเทศไทยตอนบนและทะเลจีนใต้ ทำให้บริเวณดังกล่าวมีอากาศหนาวเย็นลงกับมีลมแรง สำหรับลมตะวันออกที่พัดปกคลุมอ่าวไทยและภาคใต้มีกำลังแรงขึ้น ทำให้ภาคใต้ตอนล่างมีฝนเพิ่มขึ้น โดยในช่วงวันที่ 18-19 ก.พ. 63 ประเทศไทยตอนบนจะมีอากาศเย็นถึงหนาว กับมีลมแรง สำหรับภาคตะวันออกเฉียงเหนืออุณหภูมิจะลดลง 3-5 องศาเซลเซียส ส่วนภาคเหนือ ภาคกลาง และภาคตะวันออก อุณหภูมิจะลดลง 1-3 องศาเซลเซียส

1.2 สภาพฝน

**ปริมาณฝนสูงสุด 5 อันดับ** จากสำนักงานทรัพยากรน้ำแห่งชาติ เวลา 07.00 น. วันที่ 18 ก.พ.63 ถึงเวลา 07.00 น. วันที่ 19 ก.พ.63 ตามลำดับ ดังนี้

1. อ.เมือง จ.ชุมพร	วัดปริมาณฝนได้	117.0	มม.
2. อ.ปะทิว จ.ชุมพร	วัดปริมาณฝนได้	113.4	มม.
3. อ.ท่าแซะ จ.ชุมพร	วัดปริมาณฝนได้	104.8	มม.
4. อ.พะโต๊ะ จ.ชุมพร	วัดปริมาณฝนได้	55.0	มม.
5. อ.สวี จ.ชุมพร	วัดปริมาณฝนได้	47.5	มม.

## 2. สถานการณ์น้ำท่าและสภาพน้ำในอ่างเก็บน้ำ

### 2.1 สถานการณ์น้ำท่าในลุ่มน้ำต่างๆ (19 ก.พ. 63 เวลา 06.00 น.)

แม่น้ำ	สถานี	ที่ตั้งสถานี			ตลิ่ง ม.	ความจุ ม. <sup>3</sup> / วิ.	ระดับน้ำ ม.	ปริมาณน้ำ		ต่ำ(-) สูง(+) กว่าตลิ่ง	อยู่ใน เกณฑ์	แนวโน้ม
								วันนี้ ม. <sup>3</sup> / วิ.	เมื่อวาน ม. <sup>3</sup> / วิ.			
1. ปิง	P.1	สะพานนารัฐ	อำเภอเมือง	จังหวัดเชียงใหม่	3.70	445	1.04	3.00	3.20	-2.66	น้อย	ลดลง
	P.7A	สะพานบ้านห้วยยาง	อำเภอเมือง	จังหวัดกำแพงเพชร	5.34	3,000	0.32	105.70	101.20	-5.02	น้อย	เพิ่มขึ้น
ปิง	P.17	บ้านท่าวี	อำเภอบรรพตพิสัย	จังหวัดนครสวรรค์	39.80	2,990	34.39	63.00	62.00	-5.41	น้อย	เพิ่มขึ้น
2. วัง	W.1C	สะพานเสตุวาริ	อำเภอเมือง	จังหวัดลำปาง	5.20	651	-0.65	0.25	0.26	-5.85	น้อย	ทรงตัว
3. ยม	Y.1C	สะพานบ้านน้ำโค้ง	อำเภอเมือง	จังหวัดแพร่	8.20	993	-0.09	1.17	1.34	-8.29	น้อย	ลดลง
4. น่าน	N.1	หน้าสำนักงานป่าไม้	อำเภอเมือง	จังหวัดน่าน	7.00	1,217	-0.38	3.04	3.04	-7.38	น้อย	ทรงตัว
	N.5A	สะพานเอกราชรถ	อำเภอเมือง	จังหวัดพิษณุโลก	10.37	1,365	0.99	88.88	94.61	-9.38	น้อย	ลดลง
	N.67	สะพานบ้านเกษไชย	อำเภอชุมแสง	จังหวัดนครสวรรค์	28.30	1,579	18.00	64.00	71.00	-10.30	น้อย	ลดลง
5. เจ้าพระยา	C.2	ค่ายจิรประวัติ	อำเภอเมือง	จังหวัดนครสวรรค์	26.20	3,590	16.81	138.00	150.00	-9.39	น้อย	ลดลง
	C.13	ท้ายเขื่อนเจ้าพระยา	อำเภอสรรพยา	จังหวัดชัยนาท	16.34	2,840	5.64	80.00	80.00	-10.70	น้อย	ทรงตัว
6. ป่าสัก	S.28	ท้ายเขื่อนป่าสักชลสิทธิ์	อำเภอพัฒนานิคม	จังหวัดลพบุรี	31.46	1,175	16.50	2.00	2.00	-14.96	น้อย	ทรงตัว
7. มูล	M.7	สะพานเสรีประชาธิปไตย	อำเภอเมือง	จังหวัดอุบลราชธานี	7.00	2,300	1.98	19.38	19.17	-5.02	น้อย	เพิ่มขึ้น
8. ซี	E.20A	บ้านบ้านฟ้าหายาด	อำเภอมหาชนะชัย	จังหวัดยโสธร	10.00	1,105	2.75	2.19	5.14	-7.25	น้อย	ลดลง
9. เพชรบุรี	B.9	บ้านสาระเห็ด	อำเภอท่ายาง	จังหวัดเพชรบุรี	6.60	355	2.33	13.25	13.00	-4.27	น้อย	เพิ่มขึ้น
	B.6A	สะพานท่าเกวียน	อำเภอแก่งกระจาน	จังหวัดเพชรบุรี	6.00	260	0.45	0.25	0.00	-5.55	น้อย	เพิ่มขึ้น
	B.15	สะพานเทศบาล	อำเภอเมือง	จังหวัดเพชรบุรี	5.40	150	1.26	15.20	10.10	-4.14	น้อย	เพิ่มขึ้น
10. ทะเลสาบสงขลา	X.44	คลองอูตะเกา	อำเภอหาดใหญ่	จังหวัดสงขลา	7.40	530	0.53	24.05	14.25	-6.87	น้อย	เพิ่มขึ้น
	X.170	บ้านคลองลำ	อำเภอศรีนครินทร์	จังหวัดพัทลุง	25.20	290	20.95	19.50	14.40	-4.25	น้อย	เพิ่มขึ้น
11. ภาคใต้ฝั่งตะวันออก	X.180	สะพานเทศบาล	อำเภอเมือง	จังหวัดชุมพร	3.80	199	1.63	78.50	62.20	-2.17	ปกติ	เพิ่มขึ้น
	X.119A	สะพานสันตูป	อำเภอสุโขทัย	จังหวัดราชบุรี	8.20	204	4.89	48.70	39.75	-3.31	ปกติ	เพิ่มขึ้น
	X.53A	คลองชุมพร	อำเภอเมือง	จังหวัดชุมพร	9.30	161	3.80	18.00	0.95	-5.50	น้อย	เพิ่มขึ้น
	X.212	คลองหลังสวน	อำเภอหลังสวน	จังหวัดชุมพร	6.00	1,460	1.37	251.80	216.80	-4.63	ปกติ	เพิ่มขึ้น
12. ภาคใต้ฝั่งตะวันตก	X.234	บ้านป่าหมาก	อำเภอเมือง	จังหวัดตรัง	6.40	445	-0.04	13.80	19.50	-6.44	น้อย	ลดลง

#### ○ น้ำใช้การทั้งประเทศ (อ่างเก็บน้ำขนาดใหญ่) ณ วันที่ 19 กุมภาพันธ์

- ปี 2559 มีน้ำ 13,581 ล้าน ลบ.ม. คิดเป็น 29%
- ปี 2562 มีน้ำ 25,631 ล้าน ลบ.ม. คิดเป็น 54%
- ปี 2563 มีน้ำ 16,876 ล้าน ลบ.ม. คิดเป็น 36%
- ปี 2563 **มากกว่า** ปี 2559 จำนวน 3,295 ล้าน ลบ.ม.
- ปี 2563 **น้อยกว่า** ปี 2562 จำนวน 8,755 ล้าน ลบ.ม.

#### ○ น้ำใช้การในลุ่มเจ้าพระยา

- ปี 2559 มีน้ำ 3,136 ล้าน ลบ.ม. คิดเป็น 17%
- ปี 2562 มีน้ำ 8,404 ล้าน ลบ.ม. คิดเป็น 46%
- ปี 2563 มีน้ำ 3,395 ล้าน ลบ.ม. คิดเป็น 19%
- ปี 2563 **มากกว่า** ปี 2559 จำนวน 259 ล้าน ลบ.ม.
- ปี 2563 **น้อยกว่า** ปี 2562 จำนวน 5,009 ล้าน ลบ.ม.

## 2.2 สภาพน้ำใช้การในอ่างเก็บน้ำขนาดใหญ่ (ข้อมูล วันที่ 19 ก.พ. 63)

ภาค อ่างเก็บน้ำเขื่อน	ความจุ ที่ รณศ. (ล้าน ม. <sup>3</sup> )	ความจุ ที่ รณก. (ล้าน ม. <sup>3</sup> )	ความจุน้ำ ใช้การ (ล้าน ม. <sup>3</sup> )	ณ วันที่							ไหลลง วันนี้ (ล้าน ม. <sup>3</sup> )	ระบาย วันนี้ (ล้าน ม. <sup>3</sup> )
				ปี2562		ปี2563						
				ปริมาตร (ล้าน ม. <sup>3</sup> )	% รณก.	ปริมาตร (ล้าน ม. <sup>3</sup> )	% รณก.	ปริมาตรใช้การ (ล้าน ม. <sup>3</sup> )	% รณก.	% ใช้การ		
<b>เหนือ</b>												
ภูมิพล*	13,462	13,462	9,662	7,991	59	5,151	38	1,351	10	14	0.00	7.00
สิริกิติ์*	10,508	9,510	6,660	6,227	65	4,383	46	1,533	16	23	1.51	9.34
แม่จันสมบูรณ์ชล	323	265	253	243	92	122	46	110	42	44	0.00	0.16
แม่จันอุดมธารา	295	263	249	125	48	70	27	56	21	23	0.05	0.37
กัวลม	106	106	103	74	70	55	52	52	49	51	0.23	0.12
กัวคองหมา	209	170	164	149	87	86	50	79	47	48	0.00	0.00
แควน้อยบำรุงแดน	1,080	939	896	489	52	374	40	331	35	37	0.22	1.12
แม่เมาะ	110	110	94	43	39	31	28	15	14	16	0.00	0.02
<b>ตะวันออกเฉียงเหนือ</b>												
ห้วยหลวง	136	136	129	47	35	47	35	41	30	31	0.00	0.11
น้ำอูน	780	520	475	311	60	236	45	191	37	40	0.00	1.24
น้ำพุง*	200	165	157	109	66	81	49	73	44	46	0.00	0.20
จุฬารัตน์*	181	164	127	90	55	42	26	5	3	4	0.01	0.00
อุบลรัตน์*	4,640	2,431	1,850	707	29	428	18	-153	-6	-8	0.14	0.50
ลำปาว	2,450	1,980	1,880	867	44	1,097	55	997	50	53	0.00	6.21
ลำตะคอง	445	314	292	218	69	130	41	107	34	37	0.00	0.61
ลำพระเพลิง	242	155	154	66	43	17	11	16	10	10	0.00	0.03
มูลบน	350	141	134	62	44	40	29	33	24	25	0.00	0.13
ลำตะเป	325	275	268	144	52	68	25	61	22	23	0.04	0.15
ลำน้ำรอง	197	121	118	38	31	20	17	17	14	14	0.00	0.00
สิรินธร*	1,966	1,966	1,135	1,008	51	1,474	75	642	33	57	1.03	3.02
<b>กลาง</b>												
ป่าสักชลสิทธิ์	960	960	957	397	41	182	19	179	19	19	0.00	0.26
ทับเสลา	190	160	143	40	25	35	22	18	11	12	0.00	0.00
กระเสียว	390	299	259	68	23	58	20	18	6	7	0.00	0.02
<b>ตะวันตก</b>												
ศรีนครินทร์*	18,770	17,745	7,480	15,631	88	14,276	80	4,011	23	54	2.88	16.89
วชิราลงกรณ์*	11,000	8,860	5,848	6,655	75	6,150	69	3,138	35	54	0.00	20.09
<b>ตะวันออก</b>												
ขุนด่านปราการชล	225	224	219	116	52	97	43	92	41	42	0.01	0.42
คลองสิียด	450	420	390	219	52	70	17	40	10	10	0.00	0.13
บางพระ	127	117	105	70	60	38	33	26	23	25	0.06	0.35
หนองปลาไหล	206	164	150	130	79	31	19	18	11	12	0.06	0.25
ประแสร์	322	295	275	186	63	89	30	69	23	25	0.00	0.99
นฤปดินทรจินดา	338	295	276	214	72	154	52	135	46	49	0.04	1.20
<b>ใต้</b>												
แก่งกระจาน	900	710	645	534	75	369	52	304	43	47	0.65	1.98
ปราณบุรี	490	391	373	307	79	221	57	204	52	55	0.00	1.32
ราชประภา*	6,144	5,639	4,287	4,463	79	3,484	62	2,132	38	50	2.69	6.26
บางลง*	1,590	1,454	1,178	1,139	78	1,056	73	780	54	66	3.11	3.41

ต่ำกว่า 30 %  
รวม 17 แห่ง

ตั้งแต่ 31 - 50%  
รวม 11 แห่ง

ตั้งแต่ 51-80%  
รวม 7 แห่ง

มากกว่า 80%  
รวม 0 แห่ง



## 2.3 สภาพน้ำในอ่างเก็บน้ำ 4 เขื่อนหลักกลุ่มเจ้าพระยา (ข้อมูล วันที่ 19 ก.พ. 63)

สภาพน้ำในอ่างเก็บน้ำ ภูมิพล สิริกิติ์ แควน้อยฯ และป่าสักฯ วันที่ 19 กุมภาพันธ์ 2563

อ่างเก็บน้ำ	ปริมาณน้ำในอ่างฯ		ปริมาณน้ำใช้การได้		ปริมาณน้ำไหลลงอ่างฯ		ปริมาณน้ำระบาย		รับน้ำได้อีก	เปรียบเทียบน้ำใช้การ - น้อยกว่า / + มากกว่า ปี 2559
	ปี 2563	% ความจุ	ปริมาณน้ำ	% ใช้การ	วันนี้	เมื่อวาน	วันนี้	เมื่อวาน		
ภูมิพล	5,151	38	1,351	14	0.00	0.00	7.00	7.00	8,311	480
สิริกิติ์	4,383	46	1,533	23	1.51	1.50	9.34	9.33	5,127	-21
ภูมิพล+สิริกิติ์	9,535	42	2,885	18	1.51	1.50	16.34	16.33	13,437	459
แควน้อยฯ	374	40	331	37	0.22	0.00	1.12	1.12	565	29
ป่าสักชลสิทธิ์	182	19	179	19	0.00	0.00	0.26	0.26	778	-230
<b>รวมทั้งหมด</b>	<b>10,091</b>	<b>41</b>	<b>3,395</b>	<b>19</b>	<b>1.73</b>	<b>1.50</b>	<b>17.72</b>	<b>17.71</b>	<b>14,780</b>	<b>258</b>

(หน่วย : ล้าน ลบ.ม.)

## 2.4 สถานการณ์น้ำลุ่มน้ำเจ้าพระยา

แม่น้ำปิงปริมาณน้ำไหลผ่านที่สถานี P.17 อ.บรรพตพิสัย จ.นครสวรรค์ วัดได้ 63.00 ลบ.ม./วินาที (เมื่อวาน 62.00ลบ.ม./วินาที) ต่ำกว่าตลิ่ง 5.42 เมตร มี**แนวโน้มเพิ่มขึ้น**

แม่น้ำน่านปริมาณน้ำไหลผ่านที่สถานี N.67 อ.ชุมแสง จ.นครสวรรค์ วัดได้ 64.00 ลบ.ม./วินาที (เมื่อวาน 71.00ลบ.ม./วินาที) ต่ำกว่าตลิ่ง 10.20 เมตร มี**แนวโน้มเพิ่มขึ้น**

แม่น้ำเจ้าพระยาปริมาณน้ำไหลผ่านที่สถานีC.2 อ.เมืองนครสวรรค์ วัดได้ 138.00 ลบ.ม./วินาที (เมื่อวาน 150.00ลบ.ม./วินาที) ต่ำกว่าตลิ่ง 10.31 เมตรมี**แนวโน้มเพิ่มขึ้น**และมีปริมาณน้ำไหลผ่านท้ายเขื่อนเจ้าพระยา(C.13) ในอัตรา 80.00 ลบ.ม./วินาที (เมื่อวาน 80.00ลบ.ม./วินาที)ไหลผ่านสถานีวัดน้ำC.29A อ.บางไทรมีปริมาณน้ำไหลผ่านเฉลี่ย 60.00 ลบ.ม./วินาที (เมื่อวาน 60.00ลบ.ม./วินาที)

## 2.5 สภาพน้ำในอ่างเก็บน้ำขนาดกลาง (ข้อมูล วันที่ 19 ก.พ. 63)

ข้อมูลวันที่ 19 กุมภาพันธ์ 2563															
สรุปอ่างขนาดกลางที่มีปริมาณในช่วง <=30 % และ >80 %															
<=30 %				31 - 50 %				>50-80%				>80 %			
ภาค	จำนวน	สขป.	จำนวน	ภาค	จำนวน	สขป.	จำนวน	ภาค	จำนวน	สขป.	จำนวน	ภาค	จำนวน	สขป.	จำนวน
เหนือ	33	1	8	เหนือ	22	1	2	เหนือ	19	1	4	เหนือ	1	1	1
		2	19			2	11			2	9			2	0
		3	3			3	1			3	1			3	0
		4	3			4	8			4	5			4	0
ตะวันออก เฉียงเหนือ	74	5	23	ตะวันออก เฉียงเหนือ	62	5	13	ตะวันออก เฉียงเหนือ	69	5	16	ตะวันออก เฉียงเหนือ	13	5	1
		6	21			6	21			6	9			6	1
		7	5			7	14			7	21			7	7
		8	25			8	14			8	23			8	4
ตะวันออก	13	9	13	ตะวันออก	13	9	13	ตะวันออก	24	9	24	ตะวันออก	1	9	1
กลาง	11	10	10	กลาง	8	10	8	กลาง	2	10	1	กลาง	1	10	0
		11	0			11	0			11	0			11	0
		12	1			12	0			12	1			12	1
ตะวันตก	1	13	1	ตะวันตก	3	13	3	ตะวันตก	1	13	1	ตะวันตก	2	13	2
ใต้	4	14	2	ใต้	7	14	4	ใต้	27	14	11	ใต้	1	14	0
		15	2			15	1			15	10			15	0
		16	0			16	2			16	5			16	1
		17	0			17	0			17	1			17	0
<b>รวม</b>	<b>136</b>	<b>รวม</b>	<b>136</b>	<b>รวม</b>	<b>115</b>	<b>รวม</b>	<b>115</b>	<b>รวม</b>	<b>142</b>	<b>รวม</b>	<b>142</b>	<b>รวม</b>	<b>19</b>	<b>รวม</b>	<b>19</b>

รวมทั้งหมด 412 แห่ง



## 2.6 การจัดสรรน้ำฤดูแล้ง

อ่างเก็บน้ำ	แผน (ล้าน ลบ.ม.)	ผลการจัดสรร (ล้าน ลบ.ม.)	คงเหลือ (ล้าน ลบ.ม.)
ทั่วประเทศ (19 ก.พ. 63)	17,699	9,965 (56%)	7,734 (44%)
เจ้าพระยา (4 เขื่อน) (19 ก.พ. 63)	4,500	2,806 (62%)	1,694 (38%)

## 3. วิเคราะห์สถานการณ์

### 3.1 คาดการณ์ปริมาณฝนจากแบบจำลองบรรยากาศของสถาบันสารสนเทศทรัพยากรน้ำ(3วันล่วงหน้า)

- วันที่ 18 ก.พ. 63 (วันที่ 18 ก.พ. 63 เวลา 07.00 น.– 19 ก.พ. 63 เวลา 07.00 น.) มีฝนตกปานกลาง (10.1 มม.-35.0 มม.) บริเวณพื้นที่ จ.สุราษฎร์ธานี จ.พังงา และจ.นครศรีธรรมราช

- วันที่ 19 ก.พ. 63 (วันที่ 19 ก.พ. 63 เวลา 07.00 น.– 20 ก.พ. 63 เวลา 07.00 น.) ไม่มีฝนตกเกิน 10 มม. ในประเทศไทย

- วันที่ 20 ก.พ. 63 (วันที่ 20 ก.พ. 63 เวลา 07.00 น.– 21 ก.พ. 63 เวลา 07.00 น.) มีฝนตกปานกลาง (10.1 มม.-35.0 มม.) บริเวณพื้นที่ จ.สุราษฎร์ธานี จ.นครศรีธรรมราช และจ.นราธิวาส

### 3.2 คาดการณ์ปริมาณน้ำ (วันที่ 20 ก.พ.63)

คาดการณ์ปริมาณน้ำไหลผ่านลุ่มน้ำปิงที่สถานี P.17 อ.บรรพตพิสัย จ.นครสวรรค์ จะมีปริมาณน้ำไหลผ่าน 64.00 ลบ.ม./วินาที มี **แนวโน้มเพิ่มขึ้น** ลุ่มน้ำน่านที่สถานี N.67 อ.ชุมแสง จ.นครสวรรค์ จะมีปริมาณน้ำไหลผ่าน 69.00 ลบ.ม./วินาที มี **แนวโน้มเพิ่มขึ้น** โดยจะทำให้ในลุ่มน้ำเจ้าพระยาที่สถานี C.2 อ.เมืองนครสวรรค์ จ.นครสวรรค์ จะมีปริมาณน้ำผ่าน 140.00 ลบ.ม./วินาที มี **แนวโน้มเพิ่มขึ้น**

## 4. รายงานสถานการณ์ค่าความเค็ม (ข้อมูล วันที่ 19 ก.พ. 63 เวลา 07:00 น.)

แม่น้ำ	สถานีเฝ้าระวัง	เกณฑ์เฝ้าระวัง (กรัม/ลิตร)	ค่าความเค็ม (กรัม/ลิตร)
เจ้าพระยา	ประปาสำแล	0.25	0.37
ปราจีน-บางปะกง	ปราจีนบุรี	2.00	0.13
ท่าจีน	ปากคลองจินดา	0.75	0.26
แม่กลอง	ปากคลองดำเนินสะดวก	2.00	0.15



## 5. ข้อปฏิบัติ

1.ขอให้ สขป. 3 4 และ 12 ประสานขอความร่วมมือกับหน่วยงานที่เกี่ยวข้อง ลดการรับน้ำเข้าพื้นที่ และสถานีสูบน้ำด้วยไฟฟ้าที่นำไปใช้ในภาคการเกษตรตลอดลำน้ำปิง น่าน และเจ้าพระยา ตั้งแต่จังหวัดนครสวรรค์ลงมาถึงจังหวัดชัยนาท

2. แนวทางป้องกันการรुक้าของน้ำเค็มในแม่น้ำเจ้าพระยาตอนล่างและแม่น้ำท่าจีน ดังนี้

2.1. สขบ, สขป.12 และสขป.13 ลำเลียงน้ำจากกลุ่มน้ำแม่กลองโดยรับน้ำผ่านคลองจรเข้สามพันลงสู่แม่น้ำท่าจีนผ่านปตร. สองพี่น้องอัตราไม่ต่ำกว่า 30 ลูกบาศก์เมตรต่อวินาทีและจากคลองส่งน้ำสายใหญ่ฝั่งซ้ายผ่านคลองระบายน้ำสายใหญ่ท่าสาร-บางปลา ลงสู่แม่น้ำท่าจีนอัตราไม่ต่ำกว่า 35 ลูกบาศก์เมตรต่อวินาที

2.2. สขป.11 สูบน้ำและเปิดรับน้ำผ่านคลองพระยาบรรลืออัตราไม่ต่ำกว่า 30 ลูกบาศก์เมตรต่อวินาที ปิดคลองแนวตั้งที่เชื่อมต่อกองพระยาบรรลือโดยรักษาระดับน้ำในคลองไม่ให้ต่ำกว่า +1.20 ม.-รทก. ลำเลียงน้ำลงสู่แม่น้ำเจ้าพระยาโดยสูบน้ำที่สถานีสิงหนาท 2 อัตรา 30 ลูกบาศก์เมตรต่อวินาที สูบน้ำและเปิดรับน้ำผ่านคลองพระพิมล อัตราไม่ต่ำกว่า 25 ลูกบาศก์เมตรต่อวินาที ปิดคลองแนวตั้งที่เชื่อมต่อกองพระพิมล ลำเลียงน้ำผ่านคลองพระพิมลลงสู่แม่น้ำเจ้าพระยาโดยปตร. และสถานีสูบน้ำบางบัวทอง อัตรา 18.75 ลูกบาศก์เมตรต่อวินาที และควบคุมเปิดประตูปตร. คลองลัดโพธิ์ในช่วงน้ำลงเพื่อเร่งระบายน้ำเค็มและปิดประตูในช่วงน้ำทะเลหนุนสูงเพื่อยืดระยะทางเดินน้ำ

2.3. สขป.13 ประสาน กปน.ลำเลียงน้ำผ่านคลองประปาฝั่งตะวันตกในอัตรา 25-30 ลูกบาศก์เมตรต่อวินาที (รวมความต้องการ กปน.) ลงคลองปลายบางผ่านคลองมหาสวัสดิ์ คลองบางกอกน้อยเพื่อไหลลงสู่แม่น้ำเจ้าพระยาในอัตรา 5-10 ลูกบาศก์เมตรต่อวินาที

2.4. สขบ. ประสาน กปน. ดำเนินการตามมติที่หารือร่วมกันเมื่อวันที่ 16 ธันวาคม 2562 งดสูบน้ำเข้าคลองประปาในช่วงที่น้ำทะเลลงเป็น 2 ชั่วโมงดำเนินการเป็นช่วงๆ และลดการสูบน้ำในช่วงที่น้ำทะเลหนุนสูง และประสานกรุงเทพมหานคร ดำเนินการตามมติที่หารือร่วมกัน งดสูบน้ำลงสู่แม่น้ำเจ้าพระยาในช่วงที่น้ำทะเลหนุนสูง

3. สขป.3 ลดระดับน้ำเหนือเขื่อนนครสวรรค์ให้อยู่ที่ระดับ +45.80 ถึง +46.00 ม.-รทก.โครงการพัฒนาเกษตรพิชณุโลก โครงการส่งน้ำแควน้อยบำรุงแดน และโครงการชลประทานนครสวรรค์ ปิดการรับน้ำเข้าพื้นที่รักษาระดับน้ำเหนือทรบ.พญาแมนให้อยู่ที่ระดับ +51.50 ม.-รทก. และปตร.มะขามสูงให้อยู่ที่ระดับ +41.50 ม.-รทก.

4. สขป.4 โครงการส่งน้ำฯ ท่อทองแดง กำแพงเพชร รับน้ำเข้าพื้นที่ประมาณ 5-8 ลูกบาศก์เมตรต่อวินาที สำหรับสนับสนุนการผลิตน้ำประปาเพื่ออุปโภค-บริโภคของการประปาส่วนภูมิภาค สาขาลานกระบือ ปิดการรับน้ำเข้าพื้นที่โครงการส่งน้ำฯ วังบัว โครงการส่งน้ำฯ วังยาง - หนองขวัญ และโครงการชลประทานกำแพงเพชร

5. สขป.12 ควบคุมปริมาณน้ำไหลผ่านเขื่อนเจ้าพระยาในอัตรา 80 ลูกบาศก์เมตรต่อวินาที รับน้ำเข้าระบบชลประทานผ่าน ปตร.พลเทพ และปตร.บรมธาตุ อัตรารวม 20 ลูกบาศก์เมตรต่อวินาที และควบคุมปริมาณน้ำไหลผ่านปตร.โพธิ์พระยาในอัตรา 5 ลูกบาศก์เมตรต่อวินาทีและส่งน้ำลงสู่พื้นที่ สขป.11 ผ่านปตร.ผักไห่-เจ้าเจ็ดเท่าที่จำเป็น

6. สขป.10 รับน้ำเข้าพื้นที่ (รวมการสูบน้ำ) ผ่านปตร.มโนรมย์ และปตร.มหाराช อัตรารวม 20 ลูกบาศก์เมตรต่อวินาที , ควบคุมปริมาณน้ำไหลผ่านเขื่อนพระรามหกในอัตราที่น้อยที่สุด และส่งน้ำเข้าพื้นที่สขป.11 ผ่านปตร. พระศรีเสาวภาค และปตร.พระศรีศิลป์ อัตราเฉลี่ยรวมวันละ 0.69 - 0.86 ล้านลูกบาศก์เมตร (8 - 10 ลูกบาศก์เมตรต่อวินาที)

7. สขป.10, 11 และ 12 รับน้ำเท่าที่จำเป็นเป็นครั้งคราว และงดสูบน้ำหรือเปิดรับน้ำจากแม่น้ำเจ้าพระยาตอนล่าง ในช่วงที่น้ำทะเลหนุนในแต่ละวัน

8. สขป.9 ส่งน้ำช่วยเหลือการประปาธัญบุรี ลำเลียงน้ำจากเขื่อนขุนด่านปราการชล โครงการส่งน้ำและบำรุงรักษานครนายก คลองระบายน้ำที่ 29 ลงสู่คลองระบายน้ำที่ 15 และคลองรังสิตประยูรศักดิ์ในอัตรา 0.1 ล้านลูกบาศก์เมตรต่อวัน ในช่วงวันที่ 22 มกราคม 2563 ถึง วันที่ 31 มีนาคม 2563 และร่วมกับสำนักเครื่องจักรกลวางแนวท่อส่งน้ำขนาด 1.2 เมตร จากอ่างเก็บน้ำคลองหลวงรัชโศธรถึงสถานีสูบน้ำพานทอง เพื่อลำเลียงสู่อ่างเก็บน้ำบางพระ จังหวัดชลบุรี

9. สขป.11 รับน้ำซึ่งส่งมาช่วยจากสขป.9 เพื่อสนับสนุนการประปาส่วนภูมิภาค สาขาธัญบุรี วางแผนลำเลียงน้ำ ผ่านจากคลองประปา ผ่าคลองรังสิตประยูรศักดิ์ ตลอมระบายน้ำที่ 13 ลงสู่คลองบางขนาก คลองนครเนื่องเขต และคลองพระองค์ไชยानุชิต ในเขตโครงการส่งน้ำและบำรุงรักษาพระองค์ไชยानุชิต ลำเลียงน้ำที่ได้รับจาก สขป.10 เพื่อสนับสนุนการประปาส่วนภูมิภาคในพื้นที่จังหวัดฉะเชิงเทรา ทำหนังสือถึงมูลนิธิชัยพัฒนา เพื่อขอพระราชทานพระวินิจฉัยในการใช้น้ำจากสระเก็บน้ำพระราม 9 อันเนื่องมาจากพระราชดำริ เพื่อเป็นน้ำดิบในการผลิตน้ำประปาในช่วงเดือนเมษายน 2563