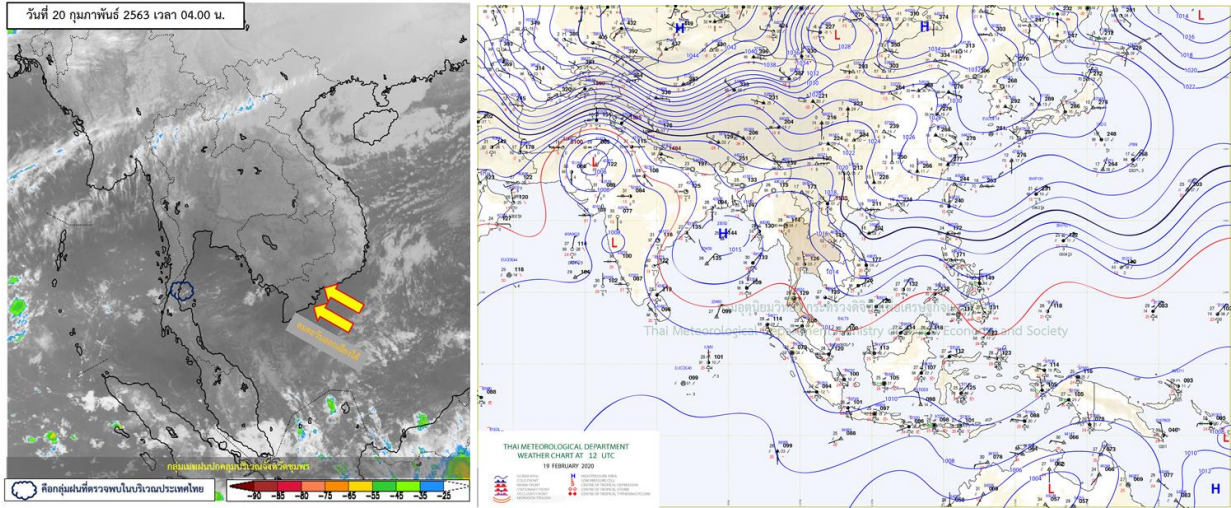


รายงานสรุปศูนย์ปฏิบัติการน้ำอัจฉริยะ
เรื่อง สถานการณ์น้ำและการเฝ้าระวัง
ประจำวันพฤหัสบดีที่ 20 กุมภาพันธ์ พ.ศ. 2563

1. สภาพอากาศและปริมาณฝน

1.1 สภาพอากาศ (กรมอุตุนิยมวิทยา)



ตามประกาศกรมอุตุนิยมวิทยา "คลื่นลมแรงบริเวณอ่าวไทย (มีผลกระทบตั้งแต่วันที่ 20-24 กุมภาพันธ์ 2563)" ฉบับที่ 1 ลงวันที่ 20 กุมภาพันธ์ 2563 บริเวณความกดอากาศสูงหรือมวลอากาศเย็นยังคงปกคลุมภาคตะวันออกเฉียงเหนือ และทะเลจีนใต้ ลักษณะเช่นนี้ทำให้ภาคเหนือ ภาคตะวันออกเฉียงเหนือ ภาคกลาง และภาคตะวันออก มีอากาศเย็นถึงหนาวในตอนเช้ากับมีลมแรง สำหรับลมตะวันออกที่พัดปกคลุมอ่าวไทยและภาคใต้มีกำลังแรงอย่างต่อเนื่อง ทำให้คลื่นลมบริเวณอ่าวไทยตอนบนยังคงมีกำลังแรงตั้งแต่จังหวัดสุราษฎร์ธานี ขึ้นมามีคลื่นสูง 2-3 เมตร ส่วนบริเวณอ่าวไทยตอนล่างตั้งแต่จังหวัดนครศรีธรรมราชลงไปมีคลื่นสูง 2-4 เมตร

1.2 สภาพฝน

ปริมาณฝนสูงสุด 5 อันดับ จากสำนักงานทรัพยากรน้ำแห่งชาติ เวลา 07.00 น. วันที่ 19 ก.พ.63 ถึง เวลา 07.00 น. วันที่ 20 ก.พ.63 ตามลำดับ ดังนี้

1. อ.เมือง จ.ชุมพร	วัดปริมาณฝนได้	60.0	มม.
2. อ.หลังสวน จ.ชุมพร	วัดปริมาณฝนได้	49.0	มม.
3. อ.พะโต๊ะ จ.ชุมพร	วัดปริมาณฝนได้	37.5	มม.
4. อ.ละแม จ.ชุมพร	วัดปริมาณฝนได้	33.8	มม.
5. อ.สวี จ.ชุมพร	วัดปริมาณฝนได้	24.5	มม.

2. สถานการณ์น้ำท่าและสภาพน้ำในอ่างเก็บน้ำ

2.1 สถานการณ์น้ำท่าในลุ่มน้ำต่างๆ (20 ก.พ. 63 เวลา 06.00 น.)

แม่น้ำ	สถานี	ที่ตั้งสถานี	ตลิ่ง	ความจุ	ระดับน้ำ	ปริมาณน้ำ		ต่ำ(-) สูง(+) กว่าตลิ่ง	อยู่ใน เกณฑ์	แนวโน้ม	
						วันนี้ ม.³ / วิ.	เมื่อวาน ม.³ / วิ.				
1. ปิง	P.1	สะพานมอรัฐ อำเภอเมือง	จังหวัดเชียงใหม่	3.70	445	1.02	2.80	3.00	-2.68	น้อย	ลดลง
ปิง	P.7A	สะพานบ้านห้วยยาง อำเภอเมือง	จังหวัดกำแพงเพชร	5.34	3,000	0.30	102.70	105.70	-5.04	น้อย	ลดลง
ปิง	P.17	บ้านท่ากริ้ว อำเภอบรรพตพิสัย	จังหวัดนครสวรรค์	39.80	2,990	34.41	66.00	63.00	-5.39	น้อย	เพิ่มขึ้น
2. วัง	W.1C	สะพานเสตุวารี อำเภอเมือง	จังหวัดลำปาง	5.20	651	-0.66	0.24	0.25	-5.86	น้อย	ทรงตัว
3. ยม	Y.1C	สะพานบ้านน้ำไค้ง อำเภอเมือง	จังหวัดแพร่	8.20	993	-0.09	1.17	1.17	-8.29	น้อย	ทรงตัว
4. น่าน	N.1	ท่าสำโรงบ้านป่าไม้ อำเภอเมือง	จังหวัดน่าน	7.00	1,217	-0.38	3.04	3.04	-7.38	น้อย	ทรงตัว
น่าน	N.5A	สะพานนอกทอรถ อำเภอเมือง	จังหวัดพิษณุโลก	10.37	1,365	0.94	84.37	88.88	-9.43	น้อย	ลดลง
น่าน	N.67	สะพานบ้านผายไทย อำเภอชุมแสง	จังหวัดนครสวรรค์	28.30	1,579	18.05	67.00	64.00	-10.25	น้อย	เพิ่มขึ้น
5. เจ้าพระยา	C.2	ค่ายจิรประวัติ อำเภอเมือง	จังหวัดนครสวรรค์	26.20	3,590	16.76	130.00	138.00	-9.44	น้อย	ลดลง
เจ้าพระยา	C.13	ท้ายเขื่อนเจ้าพระยา อำเภอสรรพยา	จังหวัดชัยนาท	16.34	2,840	5.64	80.00	80.00	-10.70	น้อย	ทรงตัว
6. ป่าสัก	S.28	ท้ายเขื่อนป่าสักชลสิทธิ์ อำเภอพัฒนานิคม	จังหวัดลพบุรี	31.46	1,175	16.51	2.00	2.00	-14.95	น้อย	ทรงตัว
7. มูล	M.7	สะพานเสรีประชาธิปไตย อำเภอเมือง	จังหวัดอุบลราชธานี	7.00	2,300	1.99	19.59	19.38	-5.01	น้อย	เพิ่มขึ้น
8. สี	E.20A	บ้านบ้านฟ้าหยาด อำเภอมหาดชนชัย	จังหวัดยโสธร	10.00	1,105	2.71	2.12	2.19	-7.29	น้อย	ลดลง
9. เพชรบุรี	B.9	บ้านสระเต็ด อำเภอท่าม่วง	จังหวัดเพชรบุรี	6.60	355	2.32	13.00	13.25	-4.28	น้อย	ลดลง
เพชรบุรี	B.6A	สะพานท่าเกวียน อำเภอแก่งกระจาน	จังหวัดเพชรบุรี	6.00	260	0.48	0.40	0.25	-5.52	น้อย	เพิ่มขึ้น
เพชรบุรี	B.15	สะพานเทพบาล อำเภอเมือง	จังหวัดเพชรบุรี	5.40	150	1.13	12.60	15.20	-4.27	น้อย	ลดลง
10. ทะเลสาบสงขลา	X.44	คลองอูตะมา อำเภอหาดใหญ่	จังหวัดสงขลา	7.40	530	0.37	18.45	24.05	-7.03	น้อย	ลดลง
ทะเลสาบสงขลา	X.170	บ้านคลองลำ อำเภอศรีนครินทร์	จังหวัดพัทลุง	25.20	290	20.83	15.90	19.50	-4.37	น้อย	ลดลง
11. ภาคใต้ฝั่งตะวันออก	X.180	สะพานเทพบาล อำเภอเมือง	จังหวัดชุมพร	3.80	199	1.28	64.20	78.50	-2.52	ปกติ	ลดลง
ภาคใต้ฝั่งตะวันออก	X.119A	สะพานสันต อำเภอสุโขทัย	จังหวัดราชบุรี	8.20	204	4.55	39.25	48.70	-3.65	ปกติ	ลดลง
ภาคใต้ฝั่งตะวันออก	X.53A	คลองชุมพร อำเภอเมือง	จังหวัดชุมพร	9.30	161	3.96	20.40	18.00	-5.34	น้อย	เพิ่มขึ้น
ภาคใต้ฝั่งตะวันออก	X.212	คลองหลังสวน อำเภอหลังสวน	จังหวัดชุมพร	6.00	1,460	0.88	184.40	251.80	-5.12	น้อย	ลดลง
12 ภาคใต้ฝั่งตะวันตก	X.234	บ้านป่าหมาก อำเภอเมือง	จังหวัดตรัง	6.40	445	0.06	16.80	13.80	-6.34	น้อย	เพิ่มขึ้น

- น้ำใช้การทั่วประเทศ (อ่างเก็บน้ำขนาดใหญ่) ณ วันที่ 20 กุมภาพันธ์
 - ปี 2559 มีน้ำ 13,520 ล้าน ลบ.ม. คิดเป็น 29%
 - ปี 2562 มีน้ำ 25,506 ล้าน ลบ.ม. คิดเป็น 54%
 - ปี 2563 มีน้ำ 16,782 ล้าน ลบ.ม. คิดเป็น 35%
 - ปี 2563 **มากกว่า** ปี 2559 จำนวน 3,262 ล้าน ลบ.ม.
 - ปี 2563 **น้อยกว่า** ปี 2562 จำนวน 8,724 ล้าน ลบ.ม.
- น้ำใช้การในลุ่มเจ้าพระยา
 - ปี 2559 มีน้ำ 3,120 ล้าน ลบ.ม. คิดเป็น 17%
 - ปี 2562 มีน้ำ 8,357 ล้าน ลบ.ม. คิดเป็น 46%
 - ปี 2563 มีน้ำ 3,376 ล้าน ลบ.ม. คิดเป็น 19%
 - ปี 2563 **มากกว่า** ปี 2559 จำนวน 256 ล้าน ลบ.ม.
 - ปี 2563 **น้อยกว่า** ปี 2562 จำนวน 4,981 ล้าน ลบ.ม.

2.2 สภาพน้ำใช้การในอ่างเก็บน้ำขนาดใหญ่ (ข้อมูล วันที่ 20 ก.พ. 63)

ภาค อ่างเก็บน้ำเขื่อน	ความจุ ที่ รณศ. (ล้าน ม. ³)	ความจุ ที่ รณก. (ล้าน ม. ³)	ความจุน้ำ ใช้การ (ล้าน ม. ³)	ณ วันที่								ไหลลง วันนี้ (ล้าน ม. ³)	ระบาย วันนี้ (ล้าน ม. ³)
				ปี2562		ปี2563		ปี2562		ปี2563			
				ปริมาตร (ล้าน ม. ³)	% รณก.	ปริมาตร (ล้าน ม. ³)	% รณก.	ปริมาตรใช้การ (ล้าน ม. ³)	% ใช้การ	ปริมาตรใช้การ (ล้าน ม. ³)	% ใช้การ		
เหนือ													
ภูมิพล*	13,462	13,462	9,662	7,967	59	5,143	38	1,343	10	14	0.00	7.00	
สิริศักดิ์*	10,508	9,510	6,660	6,205	65	4,375	46	1,525	16	23	1.45	9.27	
แม่จันทสมบูรณ์ชล	323	265	253	242	91	121	46	109	41	43	0.00	0.06	
แม่กวางอุดมธารา	295	263	249	125	48	70	27	56	21	23	0.10	0.06	
กัวลม	106	106	103	73	69	55	52	52	49	51	0.26	0.26	
กัวคองหมา	209	170	164	148	87	86	50	79	47	48	0.00	0.00	
แควน้อยบำรุงแดน	1,080	939	896	487	52	373	40	330	35	37	0.22	1.12	
แม่มอก	110	110	94	43	39	31	28	15	14	16	0.02	0.02	
ตะวันออกเฉียงเหนือ													
ห้วยหลวง	136	136	129	47	34	47	35	41	30	31	0.00	0.11	
น้ำอูน	780	520	475	309	59	235	45	190	36	40	0.00	1.24	
น้ำพุง*	200	165	157	109	66	81	49	73	44	46	0.14	0.20	
จุฬารัตน์*	181	164	127	90	55	42	26	5	3	4	0.01	0.00	
อุบลรัตน์*	4,640	2,431	1,850	706	29	427	18	-154	-6	-8	0.15	0.50	
ลำปาว	2,450	1,980	1,880	861	43	1,088	55	988	50	53	0.00	6.19	
ลำตะคอง	445	314	292	217	69	129	41	106	34	36	0.00	0.69	
ลำพระเพลิง	242	155	154	65	42	17	11	15	10	10	0.00	0.26	
มูลบน	350	141	134	61	43	40	28	33	23	25	0.00	0.13	
ลำเซะ	325	275	268	143	52	68	25	61	22	23	0.10	0.20	
ลำนางรอง	197	121	118	38	31	20	17	17	14	14	0.00	0.00	
สิรินธร*	1,966	1,966	1,135	1,001	51	1,469	75	637	32	56	1.05	3.04	
กลาง													
ป่าสักชลสิทธิ์	960	960	957	394	41	182	19	179	19	19	0.00	0.87	
ทับเสลา	190	160	143	40	25	35	22	18	11	12	0.00	0.00	
กระเสียว	390	299	259	68	23	58	20	18	6	7	0.00	0.02	
ตะวันตก													
ศรีนครินทร์*	18,770	17,745	7,480	15,616	88	14,254	80	3,989	22	53	0.00	16.96	
วิรัชการณ*	11,000	8,860	5,848	6,635	75	6,128	69	3,116	35	53	0.00	20.05	
ตะวันออก													
ขุนด่านปราการชล	225	224	219	115	52	96	43	92	41	42	0.01	0.42	
คลองสีซัด	450	420	390	218	52	70	17	40	10	10	0.00	0.13	
บางพระ	127	117	105	70	59	38	33	26	22	25	0.00	0.34	
หนองปลาไหล	206	164	150	130	79	31	19	18	11	12	0.00	0.25	
ประแสร์	322	295	275	185	63	88	30	68	23	25	0.00	1.09	
นฤปดินทรจินดา	338	295	276	212	72	153	52	133	45	48	0.00	1.20	
ใต้													
แก่งกระจาน	900	710	645	531	75	368	52	303	43	47	0.66	1.98	
ปราณบุรี	490	391	373	306	78	220	56	202	52	54	0.00	1.32	
ราชประภา*	6,144	5,639	4,287	4,455	79	3,479	62	2,127	38	50	1.86	6.77	
บางยาง*	1,590	1,454	1,178	1,139	78	1,055	73	778	54	66	2.57	3.78	

ต่ำกว่า 30 %
รวม 17 แห่ง

ตั้งแต่ 31 - 50%
รวม 11 แห่ง

ตั้งแต่ 51-80%
รวม 7 แห่ง

มากกว่า 80%
รวม 0 แห่ง

2.3 สภาพน้ำในอ่างเก็บน้ำ 4 เขื่อนหลักลุ่มเจ้าพระยา (ข้อมูล วันที่ 20 ก.พ. 63)

สภาพน้ำในอ่างเก็บน้ำ ภูมิพล สิริกิติ์ แควน้อยฯ และป่าสักฯ วันที่ 20 กุมภาพันธ์ 2563

อ่างเก็บน้ำ	ปริมาณน้ำในอ่างฯ		ปริมาณน้ำใช้การได้		ปริมาณน้ำไหลลงอ่างฯ		ปริมาณน้ำระบาย		รับน้ำได้อีก	เปรียบเทียบน้ำใช้การ - น้อยกว่า / + มากกว่า ปี 2559
	ปี 2563	% ความจุ	ปริมาณน้ำ	% ใช้การ	วันนี้	เมื่อวาน	วันนี้	เมื่อวาน		
ภูมิพล	5,143	38	1,343	14	0.00	0.00	7.00	7.00	8,319	477
สิริกิติ์	4,375	46	1,525	23	1.45	1.51	9.27	9.34	5,135	-21
ภูมิพล+สิริกิติ์	9,517	41	2,867	18	1.45	1.51	16.27	16.34	13,455	456
แควน้อยฯ	373	40	330	37	0.22	0.22	1.12	1.12	566	29
ป่าสักชลสิทธิ์	182	19	179	19	0.00	0.00	0.87	0.26	778	-229
รวมทั้งหมด	10,072	40	3,376	19	1.67	1.73	18.26	17.72	14,799	257

(หน่วย : ล้าน ลบ.ม.)

2.4 สถานการณ์น้ำลุ่มน้ำเจ้าพระยา

แม่น้ำปิงปริมาณน้ำไหลผ่านที่สถานี P.17 อ.บรรพตพิสัย จ.นครสวรรค์ วัดได้ 66.00 ลบ.ม./วินาที (เมื่อวาน 63.00ลบ.ม./วินาที) ต่ำกว่าตลิ่ง 5.39 เมตร มี**แนวโน้มเพิ่มขึ้น**

แม่น้ำน่านปริมาณน้ำไหลผ่านที่สถานี N.67 อ.ชุมแสง จ.นครสวรรค์ วัดได้ 67.00 ลบ.ม./วินาที (เมื่อวาน 64.00ลบ.ม./วินาที) ต่ำกว่าตลิ่ง 10.25 เมตร มี**แนวโน้มเพิ่มขึ้น**

แม่น้ำเจ้าพระยาปริมาณน้ำไหลผ่านที่สถานีC.2 อ.เมืองนครสวรรค์ วัดได้ 130.00 ลบ.ม./วินาที (เมื่อวาน 138.00ลบ.ม./วินาที) ต่ำกว่าตลิ่ง 9.44 เมตรมี**แนวโน้มลดลง**และมีปริมาณน้ำไหลผ่านท้ายเขื่อนเจ้าพระยา(C.13) ในอัตรา 80.00 ลบ.ม./วินาที (เมื่อวาน 80.00ลบ.ม./วินาที)ไหลผ่านสถานีวัดน้ำC.29A อ.บางไทรมีปริมาณน้ำไหลผ่านเฉลี่ย 60.00 ลบ.ม./วินาที (เมื่อวาน 60.00ลบ.ม./วินาที)

2.5 สภาพน้ำในอ่างเก็บน้ำขนาดกลาง (ข้อมูล วันที่ 20 ก.พ. 63)

ข้อมูลวันที่ 20 กุมภาพันธ์ 2563															
สรุปอ่างขนาดกลางที่มีปริมาณในช่วง <=30 % และ >80 %															
<=30 %				31 - 50 %				>50-80%				>80 %			
ภาค	จำนวน	สขป.	จำนวน	ภาค	จำนวน	สขป.	จำนวน	ภาค	จำนวน	สขป.	จำนวน	ภาค	จำนวน	สขป.	จำนวน
เหนือ	33	1	8	เหนือ	22	1	2	เหนือ	19	1	4	เหนือ	1	1	1
		2	19			2	11			2	9			2	0
		3	3			3	1			3	1			3	0
		4	3			4	8			4	5			4	0
ตะวันออก เฉียงเหนือ	73	5	23	ตะวันออก เฉียงเหนือ	65	5	13	ตะวันออก เฉียงเหนือ	67	5	16	ตะวันออก เฉียงเหนือ	13	5	1
		6	21			6	21			6	9			6	1
		7	5			7	16			7	19			7	7
		8	24			8	15			8	23			8	4
ตะวันออก	13	9	13	ตะวันออก	13	9	13	ตะวันออก	24	9	24	ตะวันออก	1	9	1
กลาง	11	10	10	กลาง	8	10	8	กลาง	2	10	1	กลาง	1	10	0
		11	0			11	0			11	0			11	0
		12	1			12	0			12	1			12	1
ตะวันตก	1	13	1	ตะวันตก	3	13	3	ตะวันตก	1	13	1	ตะวันตก	2	13	2
ใต้	5	14	3	ใต้	6	14	3	ใต้	27	14	11	ใต้	1	14	0
		15	2			15	1			15	10			15	0
		16	0			16	2			16	5			16	1
		17	0			17	0			17	1			17	0
รวม	136	รวม	136	รวม	117	รวม	117	รวม	140	รวม	140	รวม	19	รวม	19

รวมทั้งหมด 412 แห่ง

2.6 การจัดสรรน้ำฤดูแล้ง

อ่างเก็บน้ำ	แผน (ล้าน ลบ.ม.)	ผลการจัดสรร (ล้าน ลบ.ม.)	คงเหลือ (ล้าน ลบ.ม.)
ทั่วประเทศ (20 ก.พ. 63)	17,699	10,066 (57%)	7,633 (43%)
เจ้าพระยา (4 เขื่อน) (20 ก.พ. 63)	4,500	2,830 (63%)	1,670 (37%)

3. วิเคราะห์สถานการณ์

3.1 คาดการณ์ปริมาณฝนจากแบบจำลองบรรยากาศของสถาบันสารสนเทศทรัพยากรน้ำ(3วันล่วงหน้า)

- วันที่ 19 ก.พ. 63 (วันที่ 19 ก.พ. 63 เวลา 07.00 น.– 20 ก.พ. 63 เวลา 07.00 น.) ไม่มีฝนตกเกิน 10 มม. ในประเทศไทย

- วันที่ 20 ก.พ. 63 (วันที่ 19 ก.พ. 63 เวลา 07.00 น.– 21 ก.พ. 63 เวลา 07.00 น.) ไม่มีฝนตกเกิน 10 มม. ในประเทศไทย

- วันที่ 21 ก.พ. 63 (วันที่ 21 ก.พ. 63 เวลา 07.00 น.– 22 ก.พ. 63 เวลา 07.00 น.) ไม่มีฝนตกเกิน 10 มม. ในประเทศไทย

3.2 คาดการณ์ปริมาณน้ำ (วันที่ 21 ก.พ.63)

คาดการณ์ปริมาณน้ำไหลผ่านลุ่มน้ำปิงที่สถานี P.17 อ.บรรพตพิสัย จ.นครสวรรค์ จะมีปริมาณน้ำไหลผ่าน 70.00 ลบ.ม./วินาที มี **แนวโน้มเพิ่มขึ้น** ลุ่มน้ำน่านที่สถานี N.67 อ.ชุมแสง จ.นครสวรรค์ จะมีปริมาณน้ำไหลผ่าน 71.00 ลบ.ม./วินาที มี **แนวโน้มเพิ่มขึ้น** โดยจะทำให้ในลุ่มน้ำเจ้าพระยาที่สถานี C.2 อ.เมืองนครสวรรค์ จ.นครสวรรค์ จะมีปริมาณน้ำผ่าน 133.00 ลบ.ม./วินาที มี **แนวโน้มลดลง**

4. รายงานสถานการณ์ค่าความเค็ม (ข้อมูล วันที่ 20 ก.พ. 63 เวลา 07:00 น.)

แม่น้ำ	สถานีเฝ้าระวัง	เกณฑ์เฝ้าระวัง (กรัม/ลิตร)	ค่าความเค็ม (กรัม/ลิตร)
เจ้าพระยา	ประปาสำแล	0.25	0.24
ปราจีน-บางปะกง	ปราจีนบุรี	2.00	0.12
ท่าจีน	ปากคลองจินดา	0.75	0.25
แม่กลอง	ปากคลองดำเนินสะดวก	2.00	0.13

5. ข้อปฏิบัติ

1.ขอให้ สขป. 3 4 และ 12 ประสานขอความร่วมมือกับหน่วยงานที่เกี่ยวข้อง ลดการรับน้ำเข้าพื้นที่ และสถานีสูบน้ำด้วยไฟฟ้าที่นำไปใช้ในภาคการเกษตรตลอดลำน้ำปิง น่าน และเจ้าพระยา ตั้งแต่จังหวัดนครสวรรค์ลงมาถึงจังหวัดชัยนาท

2. แนวทางป้องกันการรุกล้ำของน้ำเค็มในแม่น้ำเจ้าพระยาตอนล่างและแม่น้ำท่าจีน ดังนี้

2.1. สขป. 12 และ สขป. 13 ลำเลียงน้ำจากลุ่มน้ำแม่กลองโดยรับน้ำผ่านคลองจรเข้สามพันลงสู่แม่น้ำท่าจีนผ่านปตร. สองพี่น้องอัตราไม่ต่ำกว่า 30 ลูกบาศก์เมตรต่อวินาทีและจากคลองส่งน้ำสายใหญ่ฝั่งซ้ายผ่านคลองระบายน้ำสายใหญ่ท่าสาร-บางปลา ลงสู่แม่น้ำท่าจีนอัตราไม่ต่ำกว่า 35 ลูกบาศก์เมตรต่อวินาที

2.2. สขป.11 สูบน้ำและเปิดรับน้ำผ่านคลองพระยาบรรลืออัตราไม่ต่ำกว่า 30 ลูกบาศก์เมตรต่อวินาที ปิดคลอง แนวตั้งที่เชื่อมต่อกองพระยาบรรลือโดยรักษาระดับน้ำในคลองไม่ให้ต่ำกว่า +1.20 ม.-รทก. ลำเลียงน้ำลงสู่แม่น้ำเจ้าพระยา โดยสูบน้ำที่สถานีสิงหนาท 2 อัตรา 30 ลูกบาศก์เมตรต่อวินาที สูบน้ำและเปิดรับน้ำผ่านคลองพระพิมล อัตราไม่ต่ำกว่า 25 ลูกบาศก์เมตรต่อวินาที ปิดคลองแนวตั้งที่เชื่อมต่อกองพระพิมล ลำเลียงน้ำผ่านคลองพระพิมลลงสู่แม่น้ำเจ้าพระยาโดย ปตร. และสถานีสูบน้ำบางบัวทอง อัตรา 18.75 ลูกบาศก์เมตรต่อวินาที และควบคุมเปิดประตูปตร. คลองลัดโพธิ์ในช่วงน้ำลง เพื่อเร่งระบายน้ำเค็มและปิดประตูในช่วงน้ำทะเลหนุนสูงเพื่อยืดระยะทางเดินน้ำ

2.3. สขป.13 ประสาน กปน.ลำเลียงน้ำผ่านคลองประปาฝั่งตะวันตกในอัตรา 25-30 ลูกบาศก์เมตรต่อวินาที (รวม ความต้องการ กปน.) ลงคลองปลายบางผ่านคลองมหาสวัสดิ์ คลองบางกอกน้อยเพื่อไหลลงสู่แม่น้ำเจ้าพระยาในอัตรา 5-10 ลูกบาศก์เมตรต่อวินาที

2.4. สบอ. ประสาน กปน. ดำเนินการตามมติที่หารือร่วมกันเมื่อวันที่ 16 ธันวาคม 2562 งดสูบน้ำเข้าคลองประปา ในช่วงที่น้ำทะเลลงเป็น 2 ชั่วโมงดำเนินการเป็นช่วงๆ และลดการสูบน้ำในช่วงที่น้ำทะเลหนุนสูง และประสาน กรุงเทพมหานคร ดำเนินการตามมติที่หารือร่วมกัน งดสูบน้ำลงสู่แม่น้ำเจ้าพระยาในช่วงที่น้ำทะเลหนุนสูง

3. สขป.3 ลดระดับน้ำเหนือเขื่อนนครสวรรค์ให้อยู่ที่ระดับ +45.80 ถึง +46.00 ม.-รทก.โครงการพัฒนาเกษตรพิษณุโลก โครงการส่งน้ำและบำรุงรักษา และโครงการชลประทานนครสวรรค์ ปิดการรับน้ำเข้าพื้นที่รักษาระดับน้ำเหนือทรบ.พญาแมนให้อยู่ที่ระดับ +51.50 ม.-รทก. และปตร.มะขามสูงให้อยู่ที่ระดับ +41.50 ม.-รทก.

4. สขป.4 โครงการส่งน้ำฯ ท่อทองแดง กำแพงเพชร รับน้ำเข้าพื้นที่ประมาณ 5-8 ลูกบาศก์เมตรต่อวินาที สำหรับ สนับสนุนการผลิตน้ำประปาเพื่ออุปโภค-บริโภคของการประปาส่วนภูมิภาค สาขาลานกระบือ ปิดการรับน้ำเข้าพื้นที่โครงการส่งน้ำฯ วังบัว โครงการส่งน้ำฯ วังยาง - หนองขวัญ และโครงการชลประทานกำแพงเพชร

5. สขป.12 ควบคุมปริมาณน้ำไหลผ่านเขื่อนเจ้าพระยาในอัตรา 80 ลูกบาศก์เมตรต่อวินาที รับน้ำเข้าระบบ ชลประทานผ่าน ปตร.พลเทพ และปตร.บรมธาตุ อัตรารวม 20 ลูกบาศก์เมตรต่อวินาที และควบคุมปริมาณน้ำไหลผ่านปตร. โพธิ์พระยาในอัตรา 5 ลูกบาศก์เมตรต่อวินาทีและส่งน้ำลงสู่พื้นที่ สขป.11 ผ่านปตร.ผักไห่-เจ้าเจ็ดเท่าที่จำเป็น

6. สขป.10 รับน้ำเข้าพื้นที่ (รวมการสูบน้ำ) ผ่านปตร.มโนรมย์ และปตร.มหาราช อัตรารวม 20 ลูกบาศก์เมตรต่อวินาที , ควบคุมปริมาณน้ำไหลผ่านเขื่อนพระรามหกในอัตราที่น้อยที่สุด และส่งน้ำเข้าพื้นที่ สขป.11 ผ่าน ปตร. พระศรีเสาวภาค และปตร.พระศรีศิลป์ อัตราเฉลี่ยรวมวันละ 0.69 - 0.86 ล้านลูกบาศก์เมตร (8 - 10 ลูกบาศก์เมตรต่อวินาที)

7. สขป.10, 11 และ 12 รับน้ำเท่าที่จำเป็นเป็นครั้งคราว และงดสูบน้ำหรือเปิดรับน้ำจากแม่น้ำเจ้าพระยาตอนล่าง ในช่วงที่น้ำทะเลหนุนในแต่ละวัน

8. สขป.9 ส่งน้ำช่วยเหลือการประปาธัญบุรี ลำเลียงน้ำจากเขื่อนขุนด่านปราการชล โครงการส่งน้ำและบำรุงรักษา นครนายก คลองระบายน้ำที่ 29 ลงสู่คลองระบายน้ำที่ 15 และคลองรังสิตประยูรศักดิ์ในอัตรา 0.1 ล้านลูกบาศก์เมตรต่อวินาที ในช่วงวันที่ 22 มกราคม 2563 ถึง วันที่ 31 มีนาคม 2563 และร่วมกับสำนักเครื่องจักรกลวางแนวท่อส่งน้ำขนาด 1.2 เมตร จากอ่างเก็บน้ำคลองหลวงรัชชโลธรถึงสถานีสูบน้ำพานทอง เพื่อลำเลียงสู่อ่างเก็บน้ำบางพระ จังหวัดชลบุรี

9. สขป.11 รับน้ำซึ่งส่งมาช่วยจากสขป.9 เพื่อสนับสนุนการประปาส่วนภูมิภาค สาขาธัญบุรี วางแผนลำเลียงน้ำ ผ่านจากคลองประปา ฝัาคลองรังสิตประยูรศักดิ์ ตลอดจนระบายน้ำที่ 13 ลงสู่คลองบางขนาก คลองนครเนื่องเขต และคลอง พระองไชยานุชิต ในเขตโครงการส่งน้ำและบำรุงรักษาพระองค์ไชยานุชิต ลำเลียงน้ำที่ได้รับจาก สขป.10 เพื่อสนับสนุนการ ประปาส่วนภูมิภาคในพื้นที่จังหวัดฉะเชิงเทรา ทำหนังสือถึงมูลนิธิชัยพัฒนา เพื่อขอพระราชทานพระวินิจฉัยในการใช้น้ำจาก สระเก็บน้ำพระราม 9 อันเนื่องมาจากพระราชดำริ เพื่อเป็นน้ำดิบในการผลิตน้ำประปาในช่วงเดือนเมษายน 2563