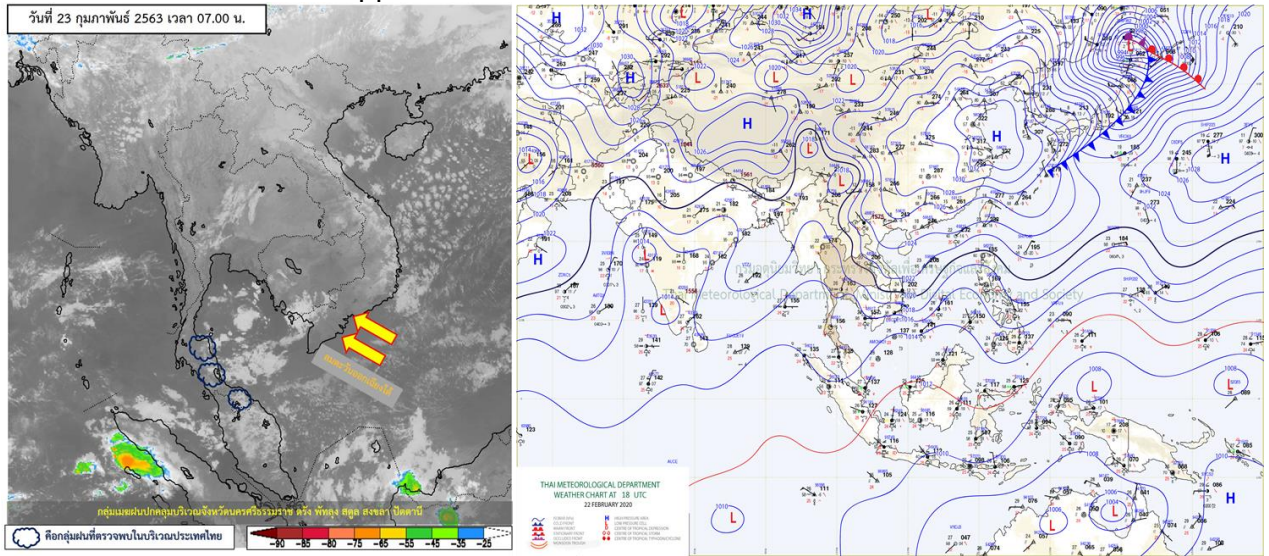


รายงานสรุปศูนย์ปฏิบัติการน้ำอัจฉริยะ
เรื่อง สถานการณ์น้ำและการเฝ้าระวัง
ประจำวันอาทิตย์ที่ 23 กุมภาพันธ์ พ.ศ. 2563

1. สภาพอากาศและปริมาณฝน

1.1 สภาพอากาศ (กรมอุตุนิยมวิทยา)



บริเวณความกดอากาศสูงหรือมวลอากาศเย็นกำลังค่อนข้างแรงปกคลุมประเทศไทยตอนบน และทะเลจีนใต้ ส่งผลให้ภาคเหนือ ภาคตะวันออกเฉียงเหนือ และภาคกลาง มีอากาศเย็นในตอนเช้ากับมีลมแรง สำหรับลมตะวันออกที่พัดปกคลุมอ่าวไทยและภาคใต้มีกำลังแรงอย่างต่อเนื่อง ทำให้คลื่นลมบริเวณอ่าวไทยยังคงมีกำลังแรง

1.2 สภาพฝน

ปริมาณฝนสูงสุด 5 อันดับ จากสำนักงานทรัพยากรน้ำแห่งชาติ เวลา 07.00 น. วันที่ 22 ก.พ.63 ถึง เวลา 07.00 น. วันที่ 23 ก.พ.63 ตามลำดับ ดังนี้

1. อ.นบพิตำ จ.นครศรีธรรมราช	วัดปริมาณฝนได้	14.0	มม.
2. ที่ว่าการอำเภอสุคีริน จ.นราธิวาส	วัดปริมาณฝนได้	7.8	มม.
3. ที่ว่าการอำเภอบันนังสตา จ.ยะลา	วัดปริมาณฝนได้	5.8	มม.
4. อ.เมือง จ.ชุมพร	วัดปริมาณฝนได้	4.5	มม.
5. ที่ว่าการอำเภอแว้ง จ.นราธิวาส	วัดปริมาณฝนได้	4.4	มม.

2. สถานการณ์น้ำท่าและสภาพน้ำในอ่างเก็บน้ำ

2.1 สถานการณ์น้ำท่าในลุ่มน้ำต่างๆ (23 ก.พ. 63 เวลา 06.00 น.)

แม่น้ำ	สถานี	ที่ตั้งสถานี	ตลิ่ง ม.	ความจุ ม. ³ / วิ.	ระดับน้ำ ม.	ปริมาณน้ำ		ต่ำ(-) สูง(+) กว่าตลิ่ง	อยู่ใน เกณฑ์	แนวโน้ม	
						วันนี้ ม. ³ / วิ.	เมื่อวาน ม. ³ / วิ.				
1. ปิง	P.1	สะพานนารัฐ อำเภอเมือง	จังหวัดเชียงใหม่	3.70	445	1.09	3.50	3.30	-2.61	น้อย	เพิ่มขึ้น
	P.7A	สะพานบ้านห้วยยาง อำเภอเมือง	จังหวัดกำแพงเพชร	5.34	3,000	0.29	101.20	104.20	-5.05	น้อย	ลดลง
	P.17	บ้านท่าจิว อำเภอบรรพตพิสัย	จังหวัดนครสวรรค์	39.80	2,990	34.41	66.00	66.00	-5.39	น้อย	ทรงตัว
2. วัง	W.1C	สะพานเสตุวารี อำเภอเมือง	จังหวัดลำปาง	5.20	651	-0.66	0.24	0.24	-5.86	น้อย	ทรงตัว
3. ยม	Y.1C	สะพานบ้านน้ำโค้ง อำเภอเมือง	จังหวัดแพร่	8.20	993	-0.10	1.00	1.00	-8.30	น้อย	ทรงตัว
4. น่าน	N.1	หน้าสำนักงานป่าไม้ อำเภอเมือง	จังหวัดน่าน	7.00	1,217	-0.39	2.77	2.77	-7.39	น้อย	ทรงตัว
	N.5A	สะพานเอกาทศรถ อำเภอเมือง	จังหวัดพิษณุโลก	10.37	1,365	0.94	84.37	95.60	-9.43	น้อย	ลดลง
	N.67	สะพานบ้านเกยไชย อำเภอชุมแสง	จังหวัดนครสวรรค์	28.30	1,579	18.14	74.00	78.00	-10.16	น้อย	ลดลง
5. เจ้าพระยา	C.2	ค่ายจิรประวัติ อำเภอเมือง	จังหวัดนครสวรรค์	26.20	3,590	16.94	138.00	141.00	-9.26	น้อย	ลดลง
	C.13	ท้ายเขื่อนเจ้าพระยา อำเภอสรรพยา	จังหวัดชัยนาท	16.34	2,840	5.51	70.00	80.00	-10.83	น้อย	ลดลง
6. ป่าสัก	S.28	ท้ายเขื่อนป่าสักชลสิทธิ์ อำเภอพัฒนานิคม	จังหวัดลพบุรี	31.46	1,175	16.68	5.00	5.00	-14.78	น้อย	ทรงตัว
7. มูล	M.7	สะพานเสรีประชาธิปไตย อำเภอเมือง	จังหวัดอุบลราชธานี	7.00	2,300	2.00	19.80	20.01	-5.00	น้อย	ลดลง
8. ชี	E.20A	บ้านบ้านฟ้าหยาด อำเภอมหาชนะชัย	จังหวัดยโสธร	10.00	1,105	2.60	2.01	2.05	-7.40	น้อย	ลดลง
	B.9	บ้านสาระเห็ด อำเภอท่ายาง	จังหวัดเพชรบุรี	6.60	355	2.34	13.50	13.00	-4.26	น้อย	เพิ่มขึ้น
9. เพชรบุรี	B.6A	สะพานท่าเกษียน อำเภอแก่งกระจาน	จังหวัดเพชรบุรี	6.00	260	0.34	0.00	0.05	-5.66	น้อย	ลดลง
	B.15	สะพานเทศบาล อำเภอเมือง	จังหวัดเพชรบุรี	5.40	150	0.91	8.48	10.67	-4.49	น้อย	ลดลง
	X.44	คลองอูตะเกา อำเภอหาดใหญ่	จังหวัดสงขลา	7.40	530	0.54	24.40	23.70	-6.86	น้อย	เพิ่มขึ้น
10. ทะเลสาบสงขลา	X.170	บ้านคลองลำ อำเภอศรีนครินทร์	จังหวัดพัทลุง	25.20	290	20.78	14.40	14.70	-4.42	น้อย	ลดลง
11. ภาคใต้ฝั่งตะวันออก	X.180	สะพานเทศบาล อำเภอเมือง	จังหวัดชุมพร	3.80	199	0.80	45.00	53.80	-3.00	ปกติ	ลดลง
	X.119A	สะพานลั่นคู อำเภอสุโขทัย	จังหวัดนครราชสีมา	8.20	204	4.17	29.75	31.00	-4.03	น้อย	ลดลง
	X.53A	คลองชุมพร อำเภอเมือง	จังหวัดชุมพร	9.30	161	2.48	3.80	4.60	-6.82	น้อย	ลดลง
	X.212	คลองหลังสวน อำเภอหลังสวน	จังหวัดชุมพร	6.00	1,460	0.53	142.30	168.00	-5.47	น้อย	ลดลง
12. ภาคใต้ฝั่งตะวันตก	X.234	บ้านป่าหมาก อำเภอเมือง	จังหวัดตรัง	6.40	445	1.09	55.60	21.00	-5.31	น้อย	เพิ่มขึ้น

○ น้ำใช้การทั่วประเทศ (อ่างเก็บน้ำขนาดใหญ่) ณ วันที่ 23 กุมภาพันธ์ 2563

- ปี 2559 มีน้ำ 13,337 ล้าน ลบ.ม. คิดเป็น 28%
- ปี 2562 มีน้ำ 25,135 ล้าน ลบ.ม. คิดเป็น 53%
- ปี 2563 มีน้ำ 16,499 ล้าน ลบ.ม. คิดเป็น 35%
- ปี 2563 **มากกว่า** ปี 2559 จำนวน 3,162 ล้าน ลบ.ม.
- ปี 2563 **น้อยกว่า** ปี 2562 จำนวน 8,636 ล้าน ลบ.ม.

○ น้ำใช้การในลุ่มเจ้าพระยา ณ วันที่ 23 กุมภาพันธ์ 2563

- ปี 2559 มีน้ำ 3,068 ล้าน ลบ.ม. คิดเป็น 17%
- ปี 2562 มีน้ำ 8,202 ล้าน ลบ.ม. คิดเป็น 45%
- ปี 2563 มีน้ำ 3,322 ล้าน ลบ.ม. คิดเป็น 18%
- ปี 2563 **มากกว่า** ปี 2559 จำนวน 254 ล้าน ลบ.ม.
- ปี 2563 **น้อยกว่า** ปี 2562 จำนวน 4,880 ล้าน ลบ.ม.

2.2 สภาพน้ำใช้การในอ่างเก็บน้ำขนาดใหญ่ (ข้อมูล วันที่ 23 ก.พ. 63)

ภาค อ่างเก็บน้ำเขื่อน	ความจุ ที่ รณศ. (ล้าน ม. ³)	ความจุ ที่ รณค. (ล้าน ม. ³)	ความจุน้ำ ใช้การ (ล้าน ม. ³)	ณ วันที่								ไหลลง วันนี้ (ล้าน ม. ³)	ระบาย วันนี้ (ล้าน ม. ³)
				ปี2562		ปี2563							
				ปริมาตร (ล้าน ม. ³)	% รณค.	ปริมาตร (ล้าน ม. ³)	% รณค.	ปริมาตรใช้การ (ล้าน ม. ³)	% รณค.	% ใช้การ			
เหนือ													
ภูมิพล*	13,462	13,462	9,662	7,894	59	5,119	38	1,319	10	14	0.00	7.00	
สิริกิติ์*	10,508	9,510	6,660	6,142	65	4,349	46	1,499	16	23	1.35	9.13	
แม่จัดสมบูรณ์ชล	323	265	253	239	90	118	45	106	40	42	0.00	0.18	
แม่กวางอุดมธารา	295	263	249	125	47	70	27	56	21	23	0.09	0.04	
กิวลม	106	106	103	70	66	55	52	52	49	51	0.57	0.57	
กิวคอบหมา	209	170	164	146	86	84	50	78	46	48	0.00	0.47	
แควน้อยบำรุงแดน	1,080	939	896	479	51	370	39	327	35	37	0.35	1.12	
แม่มอก	110	110	94	43	39	31	28	15	13	16	0.02	0.02	
ตะวันออกเฉียงเหนือ													
ห้วยหลวง	136	136	129	46	34	46	34	40	29	31	0.00	0.11	
น้ำอูน	780	520	475	304	59	231	44	186	36	39	0.00	0.74	
น้ำพุง*	200	165	157	108	65	80	48	72	44	46	0.00	0.00	
จุฬารัตน์*	181	164	127	90	55	41	25	4	2	3	0.00	0.00	
อุบลรัตน์*	4,640	2,431	1,850	700	29	424	17	-157	-6	-8	0.15	0.50	
ลำปาว	2,450	1,980	1,880	844	43	1,063	54	963	49	51	0.00	6.12	
ลำตะคอง	445	314	292	215	68	126	40	103	33	35	0.00	0.52	
ลำพระเพลิง	242	155	154	62	40	16	10	15	10	10	0.00	0.03	
มูลบน	350	141	134	61	43	39	28	32	23	24	0.00	0.13	
ลำแซะ	325	275	268	142	51	67	24	60	22	22	0.12	0.19	
ลำนางรอง	197	121	118	38	31	20	17	17	14	14	0.03	0.00	
สิรินธร*	1,966	1,966	1,135	991	50	1,445	73	613	31	54	0.00	3.06	
กลาง													
ป่าสักชลสิทธิ์	960	960	957	384	40	179	19	176	18	18	0.00	0.87	
ทับเสลา	190	160	143	40	25	35	22	18	11	12	0.00	0.00	
กระเสียว	390	299	259	67	23	58	19	18	6	7	0.00	0.02	
ตะวันตก													
ศรีนครินทร์*	18,770	17,745	7,480	15,562	88	14,196	80	3,931	22	53	1.64	16.93	
วชิราลงกรณ์*	11,000	8,860	5,848	6,579	74	6,062	68	3,050	34	52	0.00	20.13	
ตะวันออก													
ขุนด่านปราการชล	225	224	219	113	50	92	41	88	39	40	0.01	1.80	
คลองสิียด	450	420	390	213	51	70	17	40	9	10	0.00	0.13	
บางพระ	127	117	105	69	59	37	32	25	21	24	0.00	0.34	
หนองปลาไหล	206	164	150	128	78	30	18	17	10	11	0.00	0.17	
ประแสร์	322	295	275	182	62	85	29	65	22	24	0.00	0.66	
นฤบดินทรจินดา	338	295	276	207	70	149	51	130	44	47	0.02	1.20	
ใต้													
แก่งกระจาน	900	710	645	524	74	363	51	298	42	46	0.40	1.99	
ปราณบุรี	490	391	373	301	77	216	55	199	51	53	0.00	1.32	
รัชชประภา*	6,144	5,639	4,287	4,433	79	3,461	61	2,110	37	49	2.30	7.20	
บางยาง*	1,590	1,454	1,178	1,139	78	1,055	73	778	54	66	3.16	2.07	

ต่ำกว่า 30 %

รวม 17 แห่ง

ตั้งแต่ 31 - 50%

รวม 11 แห่ง

ตั้งแต่ 51-80%

รวม 7 แห่ง

มากกว่า 80%

รวม 0 แห่ง



ศูนย์ปฏิบัติการน้ำอัจฉริยะ (swoc)

SMART WATER OPERATION CENTER



2.3 สภาพน้ำในอ่างเก็บน้ำ 4 เขื่อนหลักกลุ่มเจ้าพระยา (ข้อมูล วันที่ 23 ก.พ. 63)

สภาพน้ำในอ่างเก็บน้ำ ภูมิพล สิริกิติ์ แควน้อยฯ และป่าสักฯ วันที่ 23 กุมภาพันธ์ 2563

อ่างเก็บน้ำ	ปริมาณน้ำในอ่างฯ		ปริมาณน้ำใช้การได้		ปริมาณน้ำไหลลงอ่างฯ		ปริมาณน้ำระบาย		รับน้ำได้อีก	เปรียบเทียบน้ำใช้การ - น้อยกว่า / + มากกว่า ปี 2559
	ปี 2563	% ความจุ	ปริมาณน้ำ	% ใช้การ	วันนี้	เมื่อวาน	วันนี้	เมื่อวาน		
ภูมิพล	5,119	38	1,319	14	0.00	2.12	7.00	7.00	8,343	470
สิริกิติ์	4,349	46	1,499	23	1.35	1.54	9.13	9.34	5,161	-21
ภูมิพล+สิริกิติ์	9,468	41	2,818	17	1.35	3.66	16.13	16.34	13,504	449
แควน้อยฯ	370	39	327	37	0.35	0.39	1.12	1.12	569	30
ป่าสักชลสิทธิ์	179	19	176	18	0.00	0.00	0.87	0.87	781	-224
รวมทั้งหมด	10,018	40	3,322	18	1.70	4.05	18.12	18.33	14,853	255

(หน่วย : ล้าน ลบ.ม.)

2.4 สถานการณ์น้ำลุ่มน้ำเจ้าพระยา

แม่น้ำปิง ปริมาณน้ำไหลผ่านที่สถานี P.17 อ.บรรพตพิสัย จ.นครสวรรค์ วัดได้ 66.00 ลบ.ม./วินาที (เมื่อวาน 66.00 ลบ.ม./วินาที) ต่ำกว่าตลิ่ง 5.39 เมตร มี**แนวโน้มทรงตัว**

แม่น้ำน่าน ปริมาณน้ำไหลผ่านที่สถานี N.67 อ.ชุมแสง จ.นครสวรรค์ วัดได้ 74.00 ลบ.ม./วินาที (เมื่อวาน 78.00 ลบ.ม./วินาที) ต่ำกว่าตลิ่ง 10.10 เมตร มี**แนวโน้มลดลง**

แม่น้ำเจ้าพระยา ปริมาณน้ำไหลผ่านที่สถานี C.2 อ.เมืองนครสวรรค์ วัดได้ 138.00 ลบ.ม./วินาที (เมื่อวาน 141.00 ลบ.ม./วินาที) ต่ำกว่าตลิ่ง 9.24 เมตร มี**แนวโน้มลดลง** และมีปริมาณน้ำไหลผ่านท้ายเขื่อนเจ้าพระยา (C.13) ในอัตรา 70.00 ลบ.ม./วินาที (เมื่อวาน 80.00 ลบ.ม./วินาที) ไหลผ่านสถานีวัดน้ำ C.29A อ.บางไทร มีปริมาณน้ำไหลผ่านเฉลี่ย 60.00 ลบ.ม./วินาที (เมื่อวาน 60.00 ลบ.ม./วินาที)

2.5 สภาพน้ำในอ่างเก็บน้ำขนาดกลาง (ข้อมูล วันที่ 23 ก.พ. 63)

ข้อมูลวันที่ 23 กุมภาพันธ์ 2563															
สรุปอ่างขนาดกลางที่มีปริมาณในช่วง <=30 % และ >80 %															
<=30 %				31 - 50 %				>50-80%				>80 %			
ภาค	จำนวน	สขป.	จำนวน	ภาค	จำนวน	สขป.	จำนวน	ภาค	จำนวน	สขป.	จำนวน	ภาค	จำนวน	สขป.	จำนวน
เหนือ	33	1	8	เหนือ	23	1	2	เหนือ	18	1	4	เหนือ	1	1	1
		2	19			2	12			2	8			2	0
		3	3			3	1			3	1			3	0
		4	3			4	8			4	5			4	0
ตะวันออกเฉียงเหนือ	77	5	26	ตะวันออกเฉียงเหนือ	65	5	12	ตะวันออกเฉียงเหนือ	63	5	14	ตะวันออกเฉียงเหนือ	13	5	1
		6	21			6	22			6	8			6	1
		7	5			7	16			7	19			7	7
		8	25			8	15			8	22			8	4
ตะวันออก	14	9	14	ตะวันออก	14	9	14	ตะวันออก	22	9	22	ตะวันออก	1	9	1
กลาง	11	10	10	กลาง	8	10	8	กลาง	2	10	1	กลาง	1	10	0
		11	0			11	0			11	0			11	0
		12	1			12	0			12	1			12	1
ตะวันตก	1	13	1	ตะวันตก	3	13	3	ตะวันตก	1	13	1	ตะวันตก	2	13	2
ใต้	5	14	3	ใต้	6	14	3	ใต้	27	14	11	ใต้	1	14	0
		15	2			15	1			15	10			15	0
		16	0			16	2			16	5			16	1
		17	0			17	0			17	1			17	0
รวม	141	รวม	141	รวม	119	รวม	119	รวม	133	รวม	133	รวม	19	รวม	19

รวมทั้งหมด 412 แห่ง

2.6 การจัดการสรรน้ำฤดูแล้ง

อ่างเก็บน้ำ	แผน (ล้าน ลบ.ม.)	ผลการจัดสรร (ล้าน ลบ.ม.)	คงเหลือ (ล้าน ลบ.ม.)
ทั่วประเทศ (23 ก.พ. 63)	17,699	10,373 (59%)	7,326 (41%)
เจ้าพระยา (4 เขื่อน) (23 ก.พ. 63)	4,500	2,902 (64%)	1,598 (36%)

3. วิเคราะห์สถานการณ์

3.1 คาดการณ์ปริมาณฝนจากแบบจำลองบรรยากาศของกรมอุตุนิยมวิทยา(3วันล่วงหน้า)

- วันที่ 23 ก.พ. 63 (วันที่ 23 ก.พ. 63 เวลา 07.00 น.– 24 ก.พ. 63 เวลา 07.00 น.) มีฝนตกปานกลาง (10.1 มม.-35.0 มม.) บริเวณพื้นที่ จ.นครราชสีมา

- วันที่ 24 ก.พ. 63 (วันที่ 24 ก.พ. 63 เวลา 07.00 น.– 25 ก.พ. 63 เวลา 07.00 น.) ไม่มีฝนตกเกิน 10 มม. ในประเทศไทย

- วันที่ 25 ก.พ. 63 (วันที่ 25 ก.พ. 63 เวลา 07.00 น.– 26 ก.พ. 63 เวลา 07.00 น.) ไม่มีฝนตกเกิน 10 มม. ในประเทศไทย

3.2 คาดการณ์ปริมาณน้ำ (วันที่ 24 ก.พ.63)

คาดการณ์ปริมาณน้ำไหลผ่านลุ่มน้ำปิงที่สถานี P.17 อ.บรรพตพิสัย จ.นครสวรรค์ จะมีปริมาณน้ำไหลผ่าน 67.00 ลบ.ม./วินาที มี **แนวโน้มเพิ่มขึ้น** ลุ่มน้ำน่านที่สถานี N.67 อ.ชุมแสง จ.นครสวรรค์ จะมีปริมาณน้ำไหลผ่าน 72.00 ลบ.ม./วินาที มี **แนวโน้มลดลง** โดยจะทำให้ในลุ่มน้ำเจ้าพระยาที่สถานี C.2 อ.เมืองนครสวรรค์ จ.นครสวรรค์ จะมีปริมาณน้ำผ่าน 138.00 ลบ.ม./วินาที มี **แนวโน้มลดลง**

4. รายงานสถานการณ์ค่าความเค็ม (ข้อมูล วันที่ 23 ก.พ. 63 เวลา 07:00 น.)

แม่น้ำ	สถานีเฝ้าระวัง	เกณฑ์เฝ้าระวัง (กรัม/ลิตร)	ค่าความเค็ม (กรัม/ลิตร)
เจ้าพระยา	ประปาสำแล	0.25	0.20
ปราจีน-บางปะกง	ปราจีนบุรี	2.00	0.13
ท่าจีน	ปากคลองจินดา	0.75	0.26
แม่กลอง	ปากคลองดำเนินสะดวก	2.00	0.22

5. ข้อปฏิบัติ

1. ขอให้ สขป. 3 4 และ 12 ประสานขอความร่วมมือกับหน่วยงานที่เกี่ยวข้อง ลดการรับน้ำเข้าพื้นที่ และสถานีสูบน้ำด้วยไฟฟ้าที่นำไปใช้ในภาคการเกษตรตลอดลุ่มน้ำปิง น่าน และเจ้าพระยา ตั้งแต่จังหวัดนครสวรรค์ลงมาถึงจังหวัดชัยนาท

2. แนวทางป้องกันการรุกคืบของน้ำเค็มในแม่น้ำเจ้าพระยาตอนล่างและแม่น้ำท่าจีน ดังนี้

2.1. สขบ, สขป.12 และสขป.13 ลำเลียงน้ำจากลุ่มน้ำแม่กลองโดยรับน้ำผ่านคลองจรเข้สามพันลงสู่แม่น้ำท่าจีนผ่านปตร. สองพี่น้องอัตราไม่ต่ำกว่า 30 ลูกบาศก์เมตรต่อวินาทีและจากคลองส่งน้ำสายใหญ่ฝั่งซ้ายผ่านคลองระบายน้ำสายใหญ่ท่าสาร-บางปลาลงสู่แม่น้ำท่าจีนอัตราไม่ต่ำกว่า 35 ลูกบาศก์เมตรต่อวินาที

2.2. สขป.11 สูบน้ำและเปิดรับน้ำผ่านคลองพระยาบรรลืออัตราไม่ต่ำกว่า 30 ลูกบาศก์เมตรต่อวินาที ปิดคลอง แนวตั้งที่เชื่อมต่อคลองพระยาบรรลือโดยรักษาระดับน้ำในคลองไม่ให้ต่ำกว่า +1.20 ม.-รทก. ลำเลียงน้ำลงสู่แม่น้ำเจ้าพระยา โดยสูบน้ำที่สถานีสิงหนาท 2 อัตรา 30 ลูกบาศก์เมตรต่อวินาที สูบน้ำและเปิดรับน้ำผ่านคลองพระพิมล อัตราไม่ต่ำกว่า 25 ลูกบาศก์เมตรต่อวินาที ปิดคลองแนวตั้งที่เชื่อมต่อคลองพระพิมล ลำเลียงน้ำผ่านคลองพระพิมลลงสู่แม่น้ำเจ้าพระยาโดย ปตร. และสถานีสูบน้ำบางบัวทอง อัตรา 18.75 ลูกบาศก์เมตรต่อวินาที และควบคุมเปิดประตูปตร. คลองลัดโพธิ์ในช่วงน้ำลง เพื่อเร่งระบายน้ำเค็มและปิดประตูในช่วงน้ำทะเลหนุนสูงเพื่อยืดระยะทางเดินน้ำ

2.3. สขป.13 ประสาน กปน.ลำเลียงน้ำผ่านคลองประปาฝั่งตะวันตกในอัตรา 25-30 ลูกบาศก์เมตรต่อวินาที (รวม ความต้องการ กปน.) ลงคลองปลายบางผ่านคลองมหาสวัสดิ์ คลองบางกอกน้อยเพื่อไหลลงสู่แม่น้ำเจ้าพระยาในอัตรา 5-10 ลูกบาศก์เมตรต่อวินาที

2.4. สขป. ประสาน กปน. ดำเนินการตามมติที่หารือร่วมกันเมื่อวันที่ 16 ธันวาคม 2562 งดสูบน้ำเข้าคลองประปา ในช่วงที่น้ำทะเลลงเป็น 2 ชั่วโมงดำเนินการเป็นช่วงๆ และลดการสูบน้ำในช่วงที่น้ำทะเลหนุนสูง และประสาน กรุงเทพมหานคร ดำเนินการตามมติที่หารือร่วมกัน งดสูบน้ำลงสู่แม่น้ำเจ้าพระยาในช่วงที่น้ำทะเลหนุนสูง

3. สขป.3 ลดระดับน้ำเหนือเขื่อนนครสวรรค์ให้อยู่ที่ระดับ +45.80 ถึง +46.00 ม.-รทก.โครงการพัฒนาเกษตรพิบูลย์โลก โครงการส่งน้ำแควน้อยบำรุงแดน และโครงการชลประทานนครสวรรค์ ปิดการรับน้ำเข้าพื้นที่รักษาระดับน้ำเหนือทรบ. พญาแมนให้อยู่ที่ระดับ +51.50 ม.-รทก. และปตร.มะขามสูงให้อยู่ที่ระดับ +41.50 ม.-รทก.

4. สขป.4 โครงการส่งน้ำ ท่อทองแดง กำแพงเพชร รับน้ำเข้าพื้นที่ประมาณ 5-8 ลูกบาศก์เมตรต่อวินาที สำหรับ สนับสนุนการผลิตน้ำประปาเพื่ออุปโภค-บริโภคของการประปาส่วนภูมิภาค สาขาลานกระบือ ปิดการรับน้ำเข้าพื้นที่โครงการ ส่งน้ำ วังบัว โครงการส่งน้ำ วังยาง - ท้องขวัญ และโครงการชลประทานกำแพงเพชร

5. สขป.12 ควบคุมปริมาณน้ำไหลผ่านเขื่อนเจ้าพระยาในอัตรา 80 ลูกบาศก์เมตรต่อวินาที รับน้ำเข้าระบบ ชลประทานผ่าน ปตร.พลเทพ และปตร.บรมธาตุ อัตรารวม 20 ลูกบาศก์เมตรต่อวินาที และควบคุมปริมาณน้ำไหลผ่านปตร. โพธิ์พระยาในอัตรา 5 ลูกบาศก์เมตรต่อวินาทีและส่งน้ำลงสู่พื้นที่ สขป.11 ผ่านปตร.ผักไห่-เจ้าเจ็ดเท่าที่จำเป็น

6. สขป.10 รับน้ำเข้าพื้นที่ (รวมการสูบน้ำ) ผ่านปตร.มโนรมย์ และปตร.มหาราช อัตรารวม 20 ลูกบาศก์เมตร ต่อวินาที , ควบคุมปริมาณน้ำไหลผ่านเขื่อนพระรามหกในอัตราที่น้อยที่สุด และส่งน้ำเข้าพื้นที่ สขป.11 ผ่าน ปตร. พระศรีเสาวภาค และปตร.พระศรีศิลป์ อัตราเฉลี่ยรวมวันละ 0.69 - 0.86 ล้านลูกบาศก์เมตร (8 - 10 ลูกบาศก์เมตรต่อ วินาที)

7. สขป.10, 11 และ 12 รับน้ำเท่าที่จำเป็นเป็นครั้งคราว และงดสูบน้ำหรือเปิดรับน้ำจากแม่น้ำเจ้าพระยาตอนล่าง ในช่วงที่น้ำทะเลหนุนในแต่ละวัน

8. สขป.9 ส่งน้ำช่วยเหลือการประปาชัยบุรี ลำเลียงน้ำจากเขื่อนขุนด่านปราการชล โครงการส่งน้ำและบำรุงรักษา นครนายก คลองระบายน้ำที่ 29 ลงสู่คลองระบายน้ำที่ 15 และคลองรังสิตประยูรศักดิ์ในอัตรา 0.1 ล้านลูกบาศก์เมตรต่อวัน ในช่วงวันที่ 22 มกราคม 2563 ถึง วันที่ 31 มีนาคม 2563 และร่วมกับสำนักเครื่องจักรกลวางแนวท่อส่งน้ำขนาด 1.2 เมตร จากอ่างเก็บน้ำคลองหลวงรัชชโลธรถึงสถานีสูบน้ำพานทอง เพื่อลำเลียงสู่อ่างเก็บน้ำบางพระ จังหวัดชลบุรี

9. สขป.11 รับน้ำซึ่งส่งมาช่วยจากสขป.9 เพื่อสนับสนุนการประปาส่วนภูมิภาค สาขาชัยบุรี วางแผนลำเลียงน้ำ ผ่านจากคลองประปา ฝัาคลองรังสิตประยูรศักดิ์ ตลองระบายน้ำที่ 13 ลงสู่คลองบางขนาก คลองนครเนื่องเขต และคลอง พระองไชยานุชิต ในเขตโครงการส่งน้ำและบำรุงรักษาพระองค์ไชยานุชิต ลำเลียงน้ำที่ได้รับจาก สขป.10 เพื่อสนับสนุนการ ประปาส่วนภูมิภาคในพื้นที่จังหวัดฉะเชิงเทรา ทำหนังสือถึงมูลนิธิชัยพัฒนา เพื่อขอพระราชทานพระวินิจฉัยในการใช้น้ำ จากสระเก็บน้ำพระราม 9 อันเนื่องมาจากพระราชดำริ เพื่อเป็นน้ำดิบในการผลิตน้ำประปาในช่วงเดือนเมษายน 2563