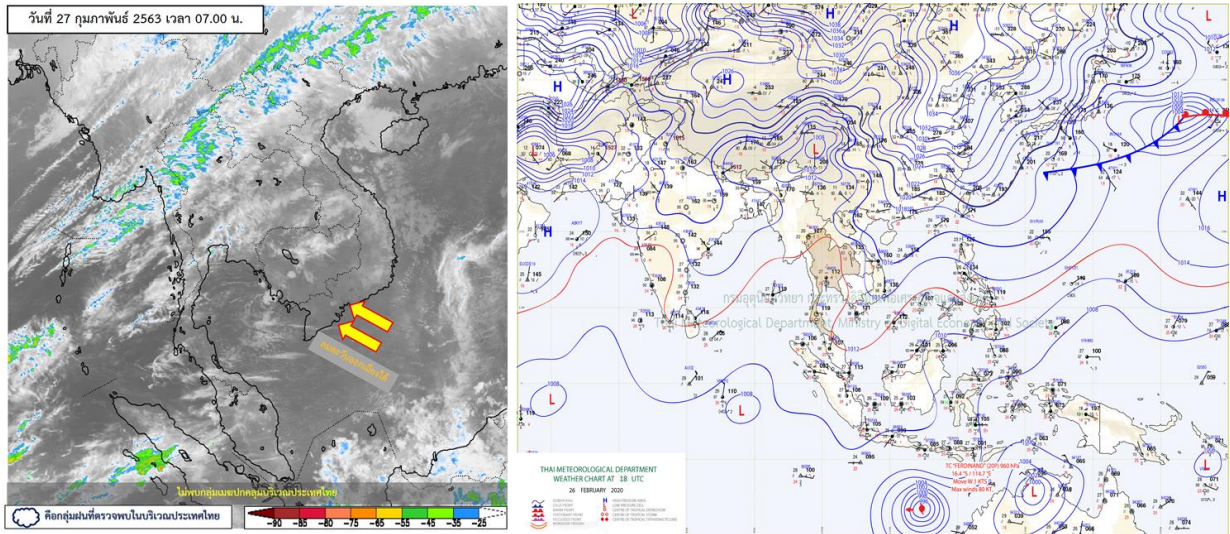


รายงานสรุปศูนย์ปฏิบัติการน้ำอัจฉริยะ
เรื่อง สถานการณ์น้ำและการเฝ้าระวัง
ประจำวันพฤหัสบดีที่ 27 กุมภาพันธ์ พ.ศ. 2563

1. สภาพอากาศและปริมาณฝน

1.1 สภาพอากาศ (กรมอุตุนิยมวิทยา)



บริเวณความกดอากาศสูงหรือมวลอากาศเย็นที่ปกคลุมประเทศไทยตอนบนมีกำลังอ่อน ประกอบกับลมตะวันออกเฉียงใต้พัดปกคลุมภาคตะวันออก และภาคกลาง ทำให้ประเทศไทยตอนบนมีอุณหภูมิสูงขึ้นและมีหมอกในตอนเช้า แต่ยังคงมีอากาศเย็นในภาคเหนือ และภาคตะวันออกเฉียงเหนือ สำหรับภาคใต้ ลมตะวันออกเฉียงใต้ยังคงปกคลุมอ่าวไทยและภาคใต้ ทำให้บริเวณดังกล่าวมีฝนเล็กน้อยเป็นบางพื้นที่

1.2 สภาพฝน

ปริมาณฝนสูงสุด 5 อันดับ จากสำนักงานทรัพยากรน้ำแห่งชาติ เวลา 07.00 น. วันที่ 25 ก.พ.63 ถึง เวลา 07.00 น. วันที่ 26 ก.พ.63 ตามลำดับ ดังนี้

1. อ.นาโยง จ.ตรัง	วัดปริมาณฝนได้	45.0	มม.
2. อ.บ้านค่าย จ.ระยอง	วัดปริมาณฝนได้	6.5	มม.
3. อ.ผาขาว จ.เลย	วัดปริมาณฝนได้	5.0	มม.
4. อ.ปลวกแดง จ.ระยอง	วัดปริมาณฝนได้	3.6	มม.
5. อ.บ่อไร่ จ.ตราด	วัดปริมาณฝนได้	1.4	มม.

2. สถานการณ์น้ำท่าและสภาพน้ำในอ่างเก็บน้ำ

2.1 สถานการณ์น้ำท่าในลุ่มน้ำต่างๆ (27 ก.พ. 63 เวลา 06.00 น.)

แม่น้ำ	สถานี	ที่ตั้งสถานี			ตลิ่ง ม.	ความจุ ม. ³ / วิ.	ระดับน้ำ ม.	ปริมาณน้ำ		ต่ำ(-) สูง(+) กว่าตลิ่ง	อยู่ใน เกณฑ์	แนวโน้ม
								วันนี้ ม. ³ / วิ.	เมื่อวาน ม. ³ / วิ.			
1. ปิง	P.1	สะพานนารัฐ	อำเภอเมือง	จังหวัดเชียงใหม่	3.70	445	1.04	3.00	2.90	-2.66	น้อย	เพิ่มขึ้น
	P.7A	สะพานบ้านห้วยยาง	อำเภอเมือง	จังหวัดกำแพงเพชร	5.34	3,000	0.34	108.80	107.30	-5.00	น้อย	เพิ่มขึ้น
	P.17	บ้านท่าจั่ว	อำเภอบรรพตพิสัย	จังหวัดนครสวรรค์	39.80	2,990	34.40	65.00	65.00	-5.40	น้อย	ทรงตัว
2. วัง	W.1C	สะพานเสตุวารี	อำเภอเมือง	จังหวัดลำปาง	5.20	651	-0.66	0.24	0.25	-5.86	น้อย	ทรงตัว
3. ยม	Y.1C	สะพานบ้านน้ำไค้ง	อำเภอเมือง	จังหวัดแพร่	8.20	993	-0.10	1.00	0.90	-8.30	น้อย	เพิ่มขึ้น
4. น่าน	N.1	หน้าสำนักงานป่าไม้	อำเภอเมือง	จังหวัดน่าน	7.00	1,217	-0.40	2.50	2.50	-7.40	น้อย	ทรงตัว
	N.5A	สะพานเอกาทศรถ	อำเภอเมือง	จังหวัดพิษณุโลก	10.37	1,365	1.00	89.81	82.62	-9.37	น้อย	เพิ่มขึ้น
	N.67	สะพานบ้านเกษไชโย	อำเภอชุมแสง	จังหวัดนครสวรรค์	28.30	1,579	18.11	72.00	72.00	-10.19	น้อย	ทรงตัว
5. เจ้าพระยา	C.2	ค่ายจรัลประวัติ	อำเภอเมือง	จังหวัดนครสวรรค์	26.20	3,590	16.91	135.00	137.00	-9.29	น้อย	ลดลง
	C.13	ท้ายเขื่อนเจ้าพระยา	อำเภอสรรพยา	จังหวัดชัยนาท	16.34	2,840	5.51	70.00	70.00	-10.83	น้อย	ทรงตัว
6. ป่าสัก	S.28	ท้ายเขื่อนป่าสักชลสิทธิ์	อำเภอพัฒนานิคม	จังหวัดลพบุรี	31.46	1,175	16.70	5.00	5.00	-14.76	น้อย	ทรงตัว
7. มูล	M.7	สะพานเสรีประชาธิปไตย	อำเภอเมือง	จังหวัดอุบลราชธานี	7.00	2,300	2.01	20.01	19.80	-4.99	น้อย	เพิ่มขึ้น
	E.20A	บ้านบ้านฟ้าหยาด	อำเภอมหาชนะชัย	จังหวัดยโสธร	10.00	1,105	2.49	3.31	3.39	-7.51	น้อย	ลดลง
9. เพชรบุรี	B.9	บ้านสาระเห็ด	อำเภอท่าช้าง	จังหวัดเพชรบุรี	6.60	355	2.34	13.50	13.75	-4.26	น้อย	ลดลง
	B.6A	สะพานท่าเกวียน	อำเภอแก่งกระจาน	จังหวัดเพชรบุรี	6.00	260	0.19	0.00	0.00	-5.81	น้อย	ทรงตัว
	B.15	สะพานเทศบาล	อำเภอเมือง	จังหวัดเพชรบุรี	5.40	150	0.49	1.35	1.82	-4.91	น้อย	ลดลง
10. ทะเลสาบสงขลา	X.44	คลองจุกตะเกา	อำเภอหาดใหญ่	จังหวัดสงขลา	7.40	530	0.37	18.45	21.60	-7.03	น้อย	ลดลง
	X.170	บ้านคลองลำ	อำเภอสรีนครินทร์	จังหวัดพัทลุง	25.20	290	20.76	13.80	13.80	-4.44	น้อย	ทรงตัว
11. ภาคใต้ฝั่งตะวันออก	X.180	สะพานเทศบาล	อำเภอเมือง	จังหวัดชุมพร	3.80	199	0.46	31.40	24.60	-3.34	ปกติ	เพิ่มขึ้น
	X.119A	สะพานสันต	อำเภอสู่โขง-ลก	จังหวัดนราธิวาส	8.20	204	4.03	26.25	29.75	-4.17	น้อย	ลดลง
	X.53A	คลองชุมพร	อำเภอเมือง	จังหวัดชุมพร	9.30	161	2.31	2.10	2.30	-6.99	น้อย	ลดลง
	X.212	คลองหลังสวน	อำเภอหลังสวน	จังหวัดชุมพร	6.00	1,460	0.16	102.00	86.00	-5.84	น้อย	เพิ่มขึ้น
12. ภาคใต้ฝั่งตะวันตก	X.234	บ้านป่าหมาก	อำเภอเมือง	จังหวัดตรัง	6.40	445	1.42	70.00	67.50	-4.98	ปกติ	เพิ่มขึ้น

○ น้ำใช้การทั้งประเทศ (อ่างเก็บน้ำขนาดใหญ่) ณ วันที่ 27 กุมภาพันธ์ 2563

- ปี 2559 มีน้ำ 13,108 ล้าน ลบ.ม. คิดเป็น 28%
- ปี 2562 มีน้ำ 24,619 ล้าน ลบ.ม. คิดเป็น 52%
- ปี 2563 มีน้ำ 16,127 ล้าน ลบ.ม. คิดเป็น 34%
- ปี 2563 **มากกว่า** ปี 2559 จำนวน 3,019 ล้าน ลบ.ม.
- ปี 2563 **น้อยกว่า** ปี 2562 จำนวน 8,492 ล้าน ลบ.ม.

○ น้ำใช้การในลุ่มเจ้าพระยา ณ วันที่ 27 กุมภาพันธ์ 2563

- ปี 2559 มีน้ำ 3,000 ล้าน ลบ.ม. คิดเป็น 17%
- ปี 2562 มีน้ำ 8,004 ล้าน ลบ.ม. คิดเป็น 44%
- ปี 2563 มีน้ำ 3,246 ล้าน ลบ.ม. คิดเป็น 18%
- ปี 2563 **มากกว่า** ปี 2559 จำนวน 246 ล้าน ลบ.ม.
- ปี 2563 **น้อยกว่า** ปี 2562 จำนวน 4,758 ล้าน ลบ.ม.

2.2 สภาพน้ำใช้การในอ่างเก็บน้ำขนาดใหญ่ (ข้อมูล วันที่ 27 ก.พ. 63)

ภาค อ่างเก็บน้ำเขื่อน	ความจุ ที่ รณส. (ล้าน ม. ³)	ความจุ ที่ รณก. (ล้าน ม. ³)	ความจุ น้ำ ใช้การ (ล้าน ม. ³)	ณ วันที่							ไหลลง วันนี้ (ล้าน ม. ³)	ระบาย วันนี้ (ล้าน ม. ³)
				ปี2562		ปี2563						
				ปริมาตร (ล้าน ม. ³)	% รณก.	ปริมาตร (ล้าน ม. ³)	% รณก.	ปริมาตรใช้การ (ล้าน ม. ³)	% รณก.	% ใช้การ		
เหนือ												
ภูมิพล*	13,462	13,462	9,662	7,804	58	5,085	38	1,285	10	13	0.46	7.00
สิริกิติ์*	10,508	9,510	6,660	6,058	64	4,314	45	1,464	15	22	1.59	9.33
แม่จัดสมบูรณ์ชล	323	265	253	235	89	115	43	102	39	41	0.00	0.18
แม่กวางอุดมธารา	295	263	249	121	46	70	27	56	21	23	0.06	0.04
กัวลม	106	106	103	65	61	55	52	52	49	50	0.60	0.66
กัวคองหมา	209	170	164	145	85	81	48	75	44	46	0.00	0.51
แควน้อยบำรุงแดน	1,080	939	896	468	50	366	39	323	34	36	0.17	1.12
แม่มอก	110	110	94	43	39	30	27	14	13	15	0.03	0.19
ตะวันออกเฉียงเหนือ												
ห้วยหลวง	136	136	129	45	33	45	33	39	29	30	0.00	0.11
น้ำอูน	780	520	475	298	57	226	44	181	35	38	0.00	1.21
น้ำพุง*	200	165	157	106	64	79	48	71	43	45	0.02	0.22
จุฬารัตน์*	181	164	127	89	54	41	25	4	2	3	0.00	0.00
อุบลรัตน์*	4,640	2,431	1,850	692	28	418	17	-163	-7	-9	0.16	0.50
ลำปาว	2,450	1,980	1,880	817	41	1,030	52	930	47	49	0.00	6.11
ลำตะคอง	445	314	292	213	68	123	39	100	32	34	0.00	0.43
ลำพระเพลิง	242	155	154	60	39	16	10	15	9	10	0.01	0.01
มูลบน	350	141	134	60	43	38	27	31	22	23	0.01	0.13
ลำตะเซ	325	275	268	140	51	66	24	59	21	22	0.10	0.19
ลำนางรอง	197	121	118	38	31	20	17	17	14	14	0.03	0.00
สิรินธร*	1,966	1,966	1,135	978	50	1,423	72	592	30	52	3.59	3.08
กลาง												
ป่าสักชลสิทธิ์	960	960	957	370	39	176	18	173	18	18	0.00	0.87
ทับเสลา	190	160	143	40	25	35	22	18	11	12	0.00	0.00
กระเสียว	390	299	259	67	22	58	19	18	6	7	0.00	0.02
ตะวันตก												
ศรีนครินทร์*	18,770	17,745	7,480	15,488	87	14,127	80	3,862	22	52	3.87	16.97
วชิราลงกรณ์*	11,000	8,860	5,848	6,492	73	5,963	67	2,951	33	50	0.00	23.16
ตะวันออก												
ขุนด่านปราการชล	225	224	219	107	48	88	39	83	37	38	0.01	0.46
คลองสิียด	450	420	390	206	49	69	16	39	9	10	0.00	0.25
บางพระ	127	117	105	68	58	35	30	23	20	22	0.00	0.34
หนองปลาไหล	206	164	150	126	77	30	18	16	10	11	0.20	0.17
ประแสร์	322	295	275	179	61	82	28	62	21	23	0.00	0.96
นฤปดินทรจินดา	338	295	276	201	68	144	49	125	42	45	0.04	1.20
ใต้												
แก่งกระจาน	900	710	645	514	72	358	50	293	41	45	0.74	1.99
ปราณบุรี	490	391	373	295	75	211	54	193	49	52	0.02	1.32
รัชชประภา*	6,144	5,639	4,287	4,399	78	3,434	61	2,083	37	49	2.52	11.42
บางยาง*	1,590	1,454	1,178	1,135	78	1,055	73	778	54	66	1.97	2.26

ต่ำกว่า 30 %

รวม 18 แห่ง

ตั้งแต่ 31 - 50%

รวม 13 แห่ง

ตั้งแต่ 51-80%

รวม 4 แห่ง

มากกว่า 80%

รวม 0 แห่ง



ศูนย์ปฏิบัติการน้ำอัจฉริยะ (swoc)

SMART WATER OPERATION CENTER



2.3 สภาพน้ำในอ่างเก็บน้ำ 4 เขื่อนหลักกลุ่มเจ้าพระยา (ข้อมูล วันที่ 27 ก.พ. 63)

สภาพน้ำในอ่างเก็บน้ำ ภูมิพล สิริกิติ์ แควน้อยฯ และป่าสักฯ วันที่ 27 กุมภาพันธ์ 2563

อ่างเก็บน้ำ	ปริมาณน้ำในอ่างฯ		ปริมาณน้ำใช้การได้		ปริมาณน้ำไหลลงอ่างฯ		ปริมาณน้ำระบาย		รับน้ำได้อีก ปี 2563	เปรียบเทียบน้ำใช้การ - น้อยกว่า / + มากกว่า ปี 2559
	ปี 2563	% ความจุ	ปริมาณน้ำ	% ใช้การ	วันนี้	เมื่อวาน	วันนี้	เมื่อวาน		
ภูมิพล	5,085	38	1,285	13	0.46	0.00	7.00	7.00	8,377	456
สิริกิติ์	4,314	45	1,464	22	1.59	1.59	9.33	9.34	5,196	-21
ภูมิพล+สิริกิติ์	9,399	41	2,749	17	2.05	1.59	16.33	16.34	13,573	435
แควน้อยฯ	366	39	323	36	0.17	0.21	1.12	1.12	573	30
ป่าสักชลสิทธิ์	176	18	173	18	0.00	0.00	0.87	0.87	784	-219
รวมทั้งหมด	9,942	40	3,246	18	2.22	1.80	18.32	18.33	14,929	246

(หน่วย : ล้าน ลบ.ม.)

2.4 สถานการณ์น้ำลุ่มน้ำเจ้าพระยา

แม่น้ำปิง ปริมาณน้ำไหลผ่านที่สถานี P.17 อ.บรรพตพิสัย จ.นครสวรรค์ วัดได้ 65.00 ลบ.ม./วินาที (เมื่อวาน 65.00 ลบ.ม./วินาที) ต่ำกว่าตลิ่ง 5.40 เมตร มี**แนวโน้มทรงตัว**

แม่น้ำน่าน ปริมาณน้ำไหลผ่านที่สถานี N.67 อ.ชุมแสง จ.นครสวรรค์ วัดได้ 72.00 ลบ.ม./วินาที (เมื่อวาน 72.00 ลบ.ม./วินาที) ต่ำกว่าตลิ่ง 10.18 เมตร มี**แนวโน้มทรงตัว**

แม่น้ำเจ้าพระยา ปริมาณน้ำไหลผ่านที่สถานี C.2 อ.เมืองนครสวรรค์ วัดได้ 135.00 ลบ.ม./วินาที (เมื่อวาน 137.00 ลบ.ม./วินาที) ต่ำกว่าตลิ่ง 9.29 เมตร มี**แนวโน้มลดลง** และมีปริมาณน้ำไหลผ่านท้ายเขื่อนเจ้าพระยา (C.13) ในอัตรา 70.00 ลบ.ม./วินาที (เมื่อวาน 70.00ลบ.ม./วินาที) ไหลผ่านสถานีวัดน้ำ C.29A อ.บางไทร มีปริมาณน้ำไหลผ่านเฉลี่ย 60.00 ลบ.ม./วินาที (เมื่อวาน 60.00ลบ.ม./วินาที)

2.5 สภาพน้ำในอ่างเก็บน้ำขนาดกลาง (ข้อมูล วันที่ 27 ก.พ. 63)

ข้อมูลวันที่ 27 กุมภาพันธ์ 2563															
สรุปอ่างขนาดกลางที่มีปริมาณในช่วง <=30 % และ >80 %															
<=30 %				31 - 50 %				>50-80%				>80 %			
ภาค	จำนวน	สขป.	จำนวน	ภาค	จำนวน	สขป.	จำนวน	ภาค	จำนวน	สขป.	จำนวน	ภาค	จำนวน	สขป.	จำนวน
เหนือ	33	1	8	เหนือ	24	1	2	เหนือ	17	1	4	เหนือ	1	1	1
		2	19			2	13			2	7			2	0
		3	3			3	1			3	1			3	0
		4	3			4	8			4	5			4	0
ตะวันออก เฉียงเหนือ	79	5	26	ตะวันออก เฉียงเหนือ	64	5	13	ตะวันออก เฉียงเหนือ	62	5	13	ตะวันออก เฉียงเหนือ	13	5	1
		6	21			6	22			6	8			6	1
		7	7			7	14			7	19			7	7
		8	25			8	15			8	22			8	4
ตะวันออก	15	9	15	ตะวันออก	14	9	14	ตะวันออก	21	9	21	ตะวันออก	1	9	1
กลาง	11	10	10	กลาง	8	10	8	กลาง	2	10	1	กลาง	1	10	0
		11	0			11	0			11	0			11	0
		12	1			12	0			12	1			12	1
ตะวันตก	2	13	2	ตะวันตก	2	13	2	ตะวันตก	3	13	3	ตะวันตก	0	13	0
ใต้	7	14	3	ใต้	5	14	4	ใต้	26	14	10	ใต้	1	14	0
		15	2			15	1			15	10			15	0
		16	2			16	0			16	5			16	1
		17	0			17	0			17	1			17	0
รวม	147	รวม	147	รวม	117	รวม	117	รวม	131	รวม	131	รวม	17	รวม	17

รวมทั้งหมด 412 แห่ง

2.6 การจัดสรรน้ำฤดูแล้ง

อ่างเก็บน้ำ	แผน (ล้าน ลบ.ม.)	ผลการจัดสรร (ล้าน ลบ.ม.)	คงเหลือ (ล้าน ลบ.ม.)
ทั่วประเทศ (27 ก.พ. 63)	17,699	10,790 (61%)	6,909 (39%)
เจ้าพระยา (4 เขื่อน) (27 ก.พ. 63)	4,500	2,997 (67%)	1,503 (33%)

3. วิเคราะห์สถานการณ์

3.1 คาดการณ์ปริมาณฝนจากแบบจำลองบรรยากาศของกรมอุตุนิยมวิทยา(3วันล่วงหน้า)

- วันที่ 27 ก.พ. 63 (วันที่ 27 ก.พ. 63 เวลา 07.00 น.– 28 ก.พ. 63 เวลา 07.00 น.) มีฝนตกปานกลาง (10.1 มม.-35.0 มม.) บริเวณพื้นที่จังหวัดชุมพรและจังหวัดระนอง

- วันที่ 28 ก.พ. 63 (วันที่ 28 ก.พ. 63 เวลา 07.00 น.– 29 ก.พ. 63 เวลา 07.00 น.) ไม่มีฝนตกเกิน 10 มม. ในประเทศไทย

- วันที่ 29 ก.พ. 63 (วันที่ 29 ก.พ. 63 เวลา 07.00 น.– 1 มี.ค. 63 เวลา 07.00 น.) ไม่มีฝนตกเกิน 10 มม. ในประเทศไทย

3.2 คาดการณ์ปริมาณน้ำ (วันที่ 28 ก.พ.63)

คาดการณ์ปริมาณน้ำไหลผ่านลุ่มน้ำปิงที่สถานี P.17 อ.บรรพตพิสัย จ.นครสวรรค์ จะมีปริมาณน้ำไหลผ่าน 64.00 ลบ.ม./วินาที มี**แนวโน้มลดลง** ลุ่มน้ำน่านที่สถานี N.67 อ.ชุมแสง จ.นครสวรรค์ จะมีปริมาณน้ำไหลผ่าน 72.00 ลบ.ม./วินาที มี**แนวโน้มทรงตัว** โดยจะทำให้ในลุ่มน้ำเจ้าพระยาที่สถานี C.2 อ.เมืองนครสวรรค์ จ.นครสวรรค์ จะมีปริมาณน้ำผ่าน 135.00 ลบ.ม./วินาที มี**แนวโน้มทรงตัว**

4. รายงานสถานการณ์ค่าความเค็ม (ข้อมูล วันที่ 27 ก.พ. 63 เวลา 07:00 น.)

แม่น้ำ	สถานีเฝ้าระวัง	เกณฑ์เฝ้าระวัง (กรัม/ลิตร)	ค่าความเค็ม (กรัม/ลิตร)
เจ้าพระยา	ประปาสำแล	0.25	0.17
ปราจีน-บางปะกง	ปราจีนบุรี	2.00	0.12
ท่าจีน	ปากคลองจินดา	0.75	0.26
แม่กลอง	ปากคลองดำเนินสะดวก	2.00	0.19

5. ข้อปฏิบัติ

1.ขอให้ สขป. 3 4 และ 12 ประสานขอความร่วมมือกับหน่วยงานที่เกี่ยวข้อง ลดการรับน้ำเข้าพื้นที่ และสถานีสูบน้ำด้วยไฟฟ้าที่นำไปใช้ในภาคการเกษตรตลอดลำน้ำปิง น่าน และเจ้าพระยา ตั้งแต่จังหวัดนครสวรรค์ลงมาถึงจังหวัดชัยนาท

2. แนวทางป้องกันการรुक้าของน้ำเค็มในแม่น้ำเจ้าพระยาตอนล่างและแม่น้ำท่าจีน ดังนี้

2.1. สขอ, สขป.12 และสขป.13 ลำเลียงน้ำจากกลุ่มน้ำแม่กลองโดยรับน้ำผ่านคลองจรเข้สามพันลงสู่แม่น้ำท่าจีนผ่านปตร. สองพี่น้องอัตราไม่ต่ำกว่า 30 ลูกบาศก์เมตรต่อวินาทีและจากคลองส่งน้ำสายใหญ่ฝั่งซ้ายผ่านคลองระบายน้ำสายใหญ่ท่าสาร-บางปลา ลงสู่แม่น้ำท่าจีนอัตราไม่ต่ำกว่า 35 ลูกบาศก์เมตรต่อวินาที

2.2. สขป.11 สูบน้ำและเปิดรับน้ำผ่านคลองพระยาบรรลืออัตราไม่ต่ำกว่า 30 ลูกบาศก์เมตรต่อวินาที ปิดคลองแนวตั้งที่เชื่อมต่อกองพระยาบรรลือโดยรักษาระดับน้ำในคลองไม่ให้ต่ำกว่า +1.20 ม.-รทก. ลำเลียงน้ำลงสู่แม่น้ำเจ้าพระยาโดยสูบน้ำที่สถานีสิงหนาท 2 อัตรา 30 ลูกบาศก์เมตรต่อวินาที สูบน้ำและเปิดรับน้ำผ่านคลองพระพิมล อัตราไม่ต่ำกว่า 25 ลูกบาศก์เมตรต่อวินาที ปิดคลองแนวตั้งที่เชื่อมต่อกองพระพิมล ลำเลียงน้ำผ่านคลองพระพิมลลงสู่แม่น้ำเจ้าพระยาโดยปตร. และสถานีสูบน้ำบางบัวทอง อัตรา 18.75 ลูกบาศก์เมตรต่อวินาที และควบคุมเปิดประตูปตร. คลองลัดโพธิ์ในช่วงน้ำลงเพื่อเร่งระบายน้ำเค็มและปิดประตูในช่วงน้ำทะเลหนุนสูงเพื่อยืดระยะทางเดินน้ำ

2.3. สขป.13 ประสาน กปน.ลำเลียงน้ำผ่านคลองประปาฝั่งตะวันตกในอัตรา 25-30 ลูกบาศก์เมตรต่อวินาที (รวมความต้องการ กปน.) ลงคลองปลายบางผ่านคลองมหาสวัสดิ์ คลองบางกอกน้อยเพื่อไหลลงสู่แม่น้ำเจ้าพระยาในอัตรา 5-10 ลูกบาศก์เมตรต่อวินาที

2.4. สขอ. ประสาน กปน. ดำเนินการตามมติที่หารือร่วมกันเมื่อวันที่ 16 ธันวาคม 2562 งดสูบน้ำเข้าคลองประปาในช่วงที่น้ำทะเลลงเป็น 2 ชั่วโมงดำเนินการเป็นช่วงๆ และลดการสูบน้ำในช่วงที่น้ำทะเลหนุนสูง และประสานกรุงเทพมหานคร ดำเนินการตามมติที่หารือร่วมกัน งดสูบน้ำลงสู่แม่น้ำเจ้าพระยาในช่วงที่น้ำทะเลหนุนสูง

3. สขป.3 ลดระดับน้ำเหนือเขื่อนนครสวรรค์ให้อยู่ที่ระดับ +45.80 ถึง +46.00 ม.-รทก.โครงการพัฒนาเกษตรพิบูลย์โลก โครงการส่งน้ำแควน้อยบำรุงแดน และโครงการชลประทานนครสวรรค์ ปิดการรับน้ำเข้าพื้นที่รักษาระดับน้ำเหนือทรบ.พญาแมนให้อยู่ที่ระดับ +51.50 ม.-รทก. และปตร.มะขามสูงให้อยู่ที่ระดับ +41.50 ม.-รทก.

4. สขป.4 โครงการส่งน้ำฯ ท่อทองแดง กำแพงเพชร รับน้ำเข้าพื้นที่ประมาณ 5-8 ลูกบาศก์เมตรต่อวินาที สำหรับสนับสนุนการผลิตน้ำประปาเพื่ออุปโภค-บริโภคของการประปาส่วนภูมิภาค สาขาลานกระบือ ปิดการรับน้ำเข้าพื้นที่โครงการส่งน้ำฯ วังบัว โครงการส่งน้ำฯ วังยาง - หนองขวัญ และโครงการชลประทานกำแพงเพชร

5. สขป.12 ควบคุมปริมาณน้ำไหลผ่านเขื่อนเจ้าพระยาในอัตรา 80 ลูกบาศก์เมตรต่อวินาที รับน้ำเข้าระบบชลประทานผ่าน ปตร.พลเทพ และปตร.บรมธาตุ อัตรารวม 20 ลูกบาศก์เมตรต่อวินาที และควบคุมปริมาณน้ำไหลผ่านปตร.โพธิ์พระยาในอัตรา 5 ลูกบาศก์เมตรต่อวินาทีและส่งน้ำลงสู่พื้นที่ สขป.11 ผ่านปตร.ผักไห่-เจ้าเจ็ดเท่าที่จำเป็น

6. สขป.10 รับน้ำเข้าพื้นที่ (รวมการสูบน้ำ) ผ่านปตร.มโนรมย์ และปตร.มหาราช อัตรารวม 20 ลูกบาศก์เมตรต่อวินาที , ควบคุมปริมาณน้ำไหลผ่านเขื่อนพระรามหกในอัตราที่น้อยที่สุด และส่งน้ำเข้าพื้นที่ สขป.11 ผ่านปตร. พระศรีเสาวภาค และปตร.พระศรีศิลป์ อัตราเฉลี่ยรวมวันละ 0.69 - 0.86 ล้านลูกบาศก์เมตร (8 - 10 ลูกบาศก์เมตรต่อวินาที)

7. สขป.10, 11 และ 12 รับน้ำเท่าที่จำเป็นเป็นครั้งคราว และงดสูบน้ำหรือเปิดรับน้ำจากแม่น้ำเจ้าพระยาตอนล่าง ในช่วงที่น้ำทะเลหนุนในแต่ละวัน

8. สขป.9 ส่งน้ำช่วยเหลือการประปาธัญบุรี ลำเลียงน้ำจากเขื่อนขุนด่านปราการชล โครงการส่งน้ำและบำรุงรักษานครนายก คลองระบายน้ำที่ 29 ลงสู่คลองระบายน้ำที่ 15 และคลองรังสิตประยูรศักดิ์ในอัตรา 0.1 ล้านลูกบาศก์เมตรต่อวัน ในช่วงวันที่ 22 มกราคม 2563 ถึง วันที่ 31 มีนาคม 2563 และร่วมกับสำนักเครื่องจักรกลวางแนวท่อส่งน้ำขนาด 1.2 เมตร จากอ่างเก็บน้ำคลองหลวงรัชโลธรถึงสถานีสูบน้ำพานทอง เพื่อลำเลียงสู่อ่างเก็บน้ำบางพระ จังหวัดชลบุรี

9. สขป.11 รับน้ำซึ่งส่งมาช่วยจากสขป.9 เพื่อสนับสนุนการประปาส่วนภูมิภาค สาขาธัญบุรี วางแผนลำเลียงน้ำ ผ่านจากคลองประปา ผ่าคลองรังสิตประยูรศักดิ์ ตลองระบายน้ำที่ 13 ลงสู่คลองบางขนาก คลองนครเนื่องเขต และคลองพระองค์ไชยानุชิต ในเขตโครงการส่งน้ำและบำรุงรักษาพระองค์ไชยानุชิต ลำเลียงน้ำที่ได้รับจาก สขป.10 เพื่อสนับสนุนการประปาส่วนภูมิภาคในพื้นที่จังหวัดฉะเชิงเทรา ทำหนังสือถึงมูลนิธิชัยพัฒนา เพื่อขอพระราชทานพระวินิจฉัยในการใช้น้ำจากสระเก็บน้ำพระราม 9 อันเนื่องมาจากพระราชดำริ เพื่อเป็นน้ำดิบในการผลิตน้ำประปาในช่วงเดือนเมษายน 2563