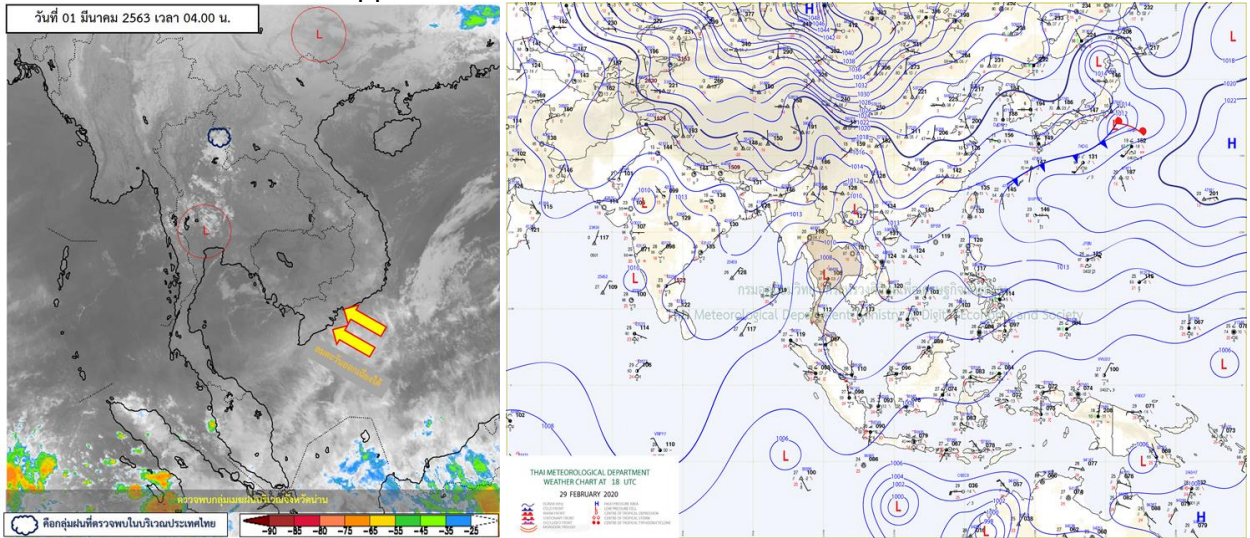


รายงานสรุปศูนย์ปฏิบัติการน้ำอัจฉริยะ  
เรื่อง สถานการณ์น้ำและการเฝ้าระวัง  
ประจำวันอาทิตย์ที่ 1 มีนาคม พ.ศ. 2563

1. สภาพอากาศและปริมาณฝน

1.1 สภาพอากาศ (กรมอุตุนิยมวิทยา)



หย่อมความกดอากาศต่ำเนื่องจากความร้อนปกคลุมประเทศไทยตอนบน ทำให้บริเวณดังกล่าวมีอากาศร้อนในตอนกลางวัน ในขณะที่มีลมใต้และลมตะวันออกเฉียงใต้พัดนำความชื้นจากทะเลจีนใต้เข้ามาปกคลุมภาคตะวันออกเฉียงเหนือ ภาคกลาง รวมทั้งกรุงเทพมหานครและปริมณฑล ทำให้บริเวณดังกล่าวมีฝนบางพื้นที่ ส่วนลมตะวันออกเฉียงใต้กำลังอ่อนพัดปกคลุมอ่าวไทยและภาคใต้ ทำให้บริเวณดังกล่าวมีฝนน้อยในระยะนี้

1.2 สภาพฝน

**ปริมาณฝนสูงสุด 5 อันดับ** จากสำนักงานทรัพยากรน้ำแห่งชาติ เวลา 07.00 น. วันที่ 29 ก.พ.63 ถึง เวลา 07.00 น. วันที่ 1 มี.ค.63 ตามลำดับ ดังนี้

1. อ.บ้านคา จ.ราชบุรี	วัดปริมาณฝนได้	29.0	มม.
2. อ.สอง จ.แพร่	วัดปริมาณฝนได้	16.0	มม.
3. อ.เสริมงาม จ.ลำปาง	วัดปริมาณฝนได้	9.4	มม.
4. อ.เมือง จ.กำแพงเพชร	วัดปริมาณฝนได้	7.2	มม.
5. อ.สองแคว จ.น่าน	วัดปริมาณฝนได้	6.4	มม.

## 2. สถานการณ์น้ำท่าและสภาพน้ำในอ่างเก็บน้ำ

### 2.1 สถานการณ์น้ำท่าในลุ่มน้ำต่างๆ (1 มี.ค. 63 เวลา 06.00 น.)

แม่น้ำ	สถานี	ที่ตั้งสถานี	ตลิ่ง ม.	ความจุ ม. <sup>3</sup> /วิ.	ระดับน้ำ ม.	ปริมาณน้ำ		ต่ำ(-) สูง(+) กว่าตลิ่ง	อยู่ใน เกณฑ์	แนวโน้ม
						วันนี้ ม. <sup>3</sup> /วิ.	เมื่อวาน ม. <sup>3</sup> /วิ.			
1. ปิง	P.1	สะพานนารัฐ อำเภอเมือง จังหวัดเชียงใหม่	3.70	445	1.13	3.90	5.80	-2.57	น้อย	ลดลง
	P.7A	สะพานบ้านห้วยยาง อำเภอเมือง จังหวัดกำแพงเพชร	5.34	3,000	0.35	110.40	104.20	-4.99	น้อย	เพิ่มขึ้น
	P.17	บ้านท่าจิว อำเภอบรรพตพิสัย จังหวัดนครสวรรค์	39.80	2,990	34.38	62.00	63.00	-5.42	น้อย	ลดลง
2. วัง	W.1C	สะพานสตวารี อำเภอเมือง จังหวัดลำปาง	5.20	651	-0.65	0.25	0.24	-5.85	น้อย	ทรงตัว
3. ยม	Y.1C	สะพานบ้านน้ำโค้ง อำเภอเมือง จังหวัดแพร่	8.20	993	-0.07	1.51	1.34	-8.27	น้อย	เพิ่มขึ้น
4. น่าน	N.1	หน้าสำนักงานป่าไม้ อำเภอเมือง จังหวัดน่าน	7.00	1,217	-0.40	2.50	2.50	-7.40	น้อย	ทรงตัว
	N.5A	สะพานเอกาทรถ อำเภอเมือง จังหวัดพิษณุโลก	10.37	1,365	0.90	80.91	87.05	-9.47	น้อย	ลดลง
น่าน	N.67	สะพานบ้านกล้วย อำเภอชุมแสง จังหวัดนครสวรรค์	28.30	1,579	18.16	75.00	72.00	-10.14	น้อย	เพิ่มขึ้น
	N.67	สะพานบ้านกล้วย อำเภอชุมแสง จังหวัดนครสวรรค์	28.30	1,579	18.16	75.00	72.00	-10.14	น้อย	เพิ่มขึ้น
5. เจ้าพระยา	C.2	ค่ายจิรประวัติ อำเภอเมือง จังหวัดนครสวรรค์	26.20	3,590	16.89	133.00	131.00	-9.31	น้อย	เพิ่มขึ้น
	C.13	ท้ายเขื่อนเจ้าพระยา อำเภอสรรพยา จังหวัดชัยนาท	16.34	2,840	5.51	70.00	70.00	-10.83	น้อย	ทรงตัว
6. ป่าสัก	S.28	ท้ายเขื่อนป่าสักชลสิทธิ์ อำเภอพัฒนานิคม จังหวัดลพบุรี	31.46	1,175	16.70	5.00	5.00	-14.76	น้อย	ทรงตัว
7. มูล	M.7	สะพานเสรีประชาธิปไตย อำเภอเมือง จังหวัดอุบลราชธานี	7.00	2,300	2.02	20.22	20.22	-4.98	น้อย	ทรงตัว
8. สี	E.20A	บ้านบ้านฟ้าหยาด อำเภอมหาชนะชัย จังหวัดยโสธร	10.00	1,105	2.42	3.05	3.13	-7.58	น้อย	ลดลง
9. เพชรบุรี	B.9	บ้านสารเหนือ อำเภอท่ายาง จังหวัดเพชรบุรี	6.60	355	2.35	13.75	13.75	-4.25	น้อย	ทรงตัว
	B.6A	สะพานท่าเกวียน อำเภอแก่งกระจาน จังหวัดเพชรบุรี	6.00	260	0.37	0.00	0.00	-5.63	น้อย	ทรงตัว
	B.15	สะพานเทศบาล อำเภอเมือง จังหวัดเพชรบุรี	5.40	150	0.55	2.30	2.62	-4.85	น้อย	ลดลง
10. ทะเลสาบสงขลา	X.44	คลองอู่ตะเภา อำเภอหาดใหญ่ จังหวัดสงขลา	7.40	530	0.33	17.05	20.90	-7.07	น้อย	ลดลง
	X.170	บ้านคลองลำ อำเภอศรีนครินทร์ จังหวัดพัทลุง	25.20	290	20.75	13.50	13.50	-4.45	น้อย	ทรงตัว
11. ภาคใต้ฝั่งตะวันออก	X.180	สะพานเทศบาล อำเภอเมือง จังหวัดชุมพร	3.80	199	0.52	33.80	34.20	-3.28	ปกติ	ลดลง
	X.119A	สะพานสันต อำเภอสุโขทัย-ลก จังหวัดนครราชสีมา	8.20	204	3.81	20.75	22.25	-4.39	น้อย	ลดลง
	X.53A	คลองชุมพร อำเภอเมือง จังหวัดชุมพร	9.30	161	2.27	1.70	1.90	-7.03	น้อย	ลดลง
	X.212	คลองหลังสวน อำเภอหลังสวน จังหวัดชุมพร	6.00	1,460	0.24	110.40	107.10	-5.76	น้อย	เพิ่มขึ้น
12. ภาคใต้ฝั่งตะวันตก	X.234	บ้านป่าหมาก อำเภอเมือง จังหวัดตรัง	6.40	445	1.27	62.80	67.50	-5.13	น้อย	ลดลง

#### ○ น้ำใช้การทั่วประเทศ (อ่างเก็บน้ำขนาดใหญ่) ณ วันที่ 1 มีนาคม 2563

- ปี 2559 มีน้ำ 12,946 ล้าน ลบ.ม. คิดเป็น 28%
- ปี 2562 มีน้ำ 24,376 ล้าน ลบ.ม. คิดเป็น 52%
- ปี 2563 มีน้ำ 15,848 ล้าน ลบ.ม. คิดเป็น 33%
- ปี 2563 **มากกว่า** ปี 2559 จำนวน 2,902 ล้าน ลบ.ม.
- ปี 2563 **น้อยกว่า** ปี 2562 จำนวน 8,528 ล้าน ลบ.ม.

#### ○ น้ำใช้การในลุ่มเจ้าพระยา ณ วันที่ 1 มีนาคม 2563

- ปี 2559 มีน้ำ 2,945 ล้าน ลบ.ม. คิดเป็น 16%
- ปี 2562 มีน้ำ 7,907 ล้าน ลบ.ม. คิดเป็น 44%
- ปี 2563 มีน้ำ 3,189 ล้าน ลบ.ม. คิดเป็น 18%
- ปี 2563 **มากกว่า** ปี 2559 จำนวน 244 ล้าน ลบ.ม.
- ปี 2563 **น้อยกว่า** ปี 2562 จำนวน 4,718 ล้าน ลบ.ม.

## 2.2 สภาพน้ำใช้การในอ่างเก็บน้ำขนาดใหญ่ (ข้อมูล วันที่ 1 มี.ค. 63)

ภาค อ่างเก็บน้ำเขื่อน	ความจุ ที่ รณส. (ล้าน ม. <sup>3</sup> )	ความจุ ที่ รณก. (ล้าน ม. <sup>3</sup> )	ความจุน้ำ ใช้การ (ล้าน ม. <sup>3</sup> )	ณ วันที่							ไหลลง วันนี้ (ล้าน ม. <sup>3</sup> )	ระบาย วันนี้ (ล้าน ม. <sup>3</sup> )
				ปี2562		ปี2563						
				ปริมาตร (ล้าน ม. <sup>3</sup> )	% รณก.	ปริมาตร (ล้าน ม. <sup>3</sup> )	% รณก.	ปริมาตรใช้การ (ล้าน ม. <sup>3</sup> )	% รณก.	% ใช้การ		
<b>เหนือ</b>												
ภูมิพล*	13,462	13,462	9,662	7,759	58	5,059	38	1,259	9	13	0.00	7.00
สิริกิติ์*	10,508	9,510	6,660	6,017	63	4,289	45	1,439	15	22	1.71	9.42
แม่จันทมนุรณชล	323	265	253	233	88	111	42	99	37	39	0.00	0.00
แม่กวางอุดมธารา	295	263	249	119	45	70	27	56	21	23	0.08	0.04
กิวลม	106	106	103	63	60	55	52	52	49	51	0.78	0.66
กิวคอกหมา	209	170	164	144	85	78	46	72	42	44	0.00	0.55
แควน้อยบำรุงแดน	1,080	939	896	463	49	363	39	320	34	36	0.04	1.12
แม่มอก	110	110	94	43	39	30	27	14	13	15	0.11	0.19
<b>ตะวันออกเฉียงเหนือ</b>												
ห้วยหลวง	136	136	129	45	33	45	33	38	28	29	0.00	0.11
น้ำอูน	780	520	475	294	57	222	43	177	34	37	0.00	0.71
น้ำพุง*	200	165	157	106	64	79	48	71	43	45	0.08	0.00
จุฬารณ*	181	164	127	88	53	41	25	4	2	3	0.01	0.00
อุบลรัตน์*	4,640	2,431	1,850	692	28	413	17	-168	-7	-9	0.16	0.50
ลำปาว	2,450	1,980	1,880	806	41	1,006	51	906	46	48	0.00	6.15
ลำตะคอง	445	314	292	212	67	121	39	99	31	34	0.13	0.17
ลำพระเพลิง	242	155	154	60	39	16	10	15	9	9	0.04	0.09
มูลบน	350	141	134	60	42	37	26	30	21	22	0.00	0.13
ลำแซะ	325	275	268	139	50	65	24	58	21	22	0.03	0.12
ลำนางรอน	197	121	118	38	31	20	16	17	14	14	0.00	0.00
สิรินธร*	1,966	1,966	1,135	972	49	1,407	72	575	29	51	1.32	3.05
<b>กลาง</b>												
ป่าสักชลสิทธิ์	960	960	957	364	38	174	18	171	18	18	0.00	0.43
ทับเสลา	190	160	143	40	25	35	22	18	11	12	0.00	0.08
กระเสียว	390	299	259	67	22	58	19	18	6	7	0.00	0.02
<b>ตะวันตก</b>												
ศรีนครินทร์*	18,770	17,745	7,480	15,454	87	14,090	79	3,825	22	51	0.07	12.92
วชิราลงกรณ*	11,000	8,860	5,848	6,449	73	5,880	66	2,868	32	49	0.65	27.10
<b>ตะวันออก</b>												
ขุนด่านปราการชล	225	224	219	106	47	84	37	79	35	36	0.01	1.55
คลองสิียด	450	420	390	202	48	68	16	38	9	10	0.00	0.25
บางพระ	127	117	105	67	57	34	29	22	19	21	0.00	0.30
หนองปลาไหล	206	164	150	124	76	30	18	17	10	11	0.41	0.08
ประแสร์	322	295	275	177	60	78	26	58	20	21	0.00	0.90
นฤปดินทรจินดา	338	295	276	198	67	141	48	121	41	44	0.02	1.10
<b>ใต้</b>												
แก่งกระจาน	900	710	645	508	72	353	50	288	41	45	0.81	1.99
ปราณบุรี	490	391	373	292	75	206	53	189	48	51	0.00	1.32
ราชประภา*	6,144	5,639	4,287	4,385	78	3,410	60	2,059	37	48	2.43	9.97
บางลาง*	1,590	1,454	1,178	1,134	78	1,054	72	778	53	66	2.21	2.05

ต่ำกว่า 30 %  
รวม 18 แห่ง

ตั้งแต่ 31 - 50%  
รวม 12 แห่ง

ตั้งแต่ 51-80%  
รวม 5 แห่ง

มากกว่า 80%  
รวม 0 แห่ง



## 2.3 สภาพน้ำในอ่างเก็บน้ำ 4 เขื่อนหลักกลุ่มเจ้าพระยา (ข้อมูล วันที่ 1 มี.ค. 63)

สภาพน้ำในอ่างเก็บน้ำ ภูมิพล สิริกิติ์ แควน้อยฯ และป่าสักฯ วันที่ 1 มีนาคม 2563

อ่างเก็บน้ำ	ปริมาณน้ำในอ่างฯ		ปริมาณน้ำใช้การได้		ปริมาณน้ำไหลลงอ่างฯ		ปริมาณน้ำระบาย		รับน้ำได้อีก ปี 2563	เปรียบเทียบน้ำใช้การ - น้อยกว่า / + มากกว่า ปี 2559
	ปี 2563	% ความจุ	ปริมาณน้ำ	% ใช้การ	วันนี้	เมื่อวาน	วันนี้	เมื่อวาน		
ภูมิพล	5,059	38	1,259	13	0.00	0.00	7.00	7.00	8,403	448
สิริกิติ์	4,289	45	1,439	22	1.71	1.58	9.42	9.30	5,221	-21
ภูมิพล+สิริกิติ์	9,348	41	2,698	17	1.71	1.58	16.42	16.30	13,624	427
แควน้อยฯ	363	39	320	36	0.04	0.09	1.12	1.12	576	30
ป่าสักชลสิทธิ์	174	18	171	18	0.00	0.00	0.43	0.44	786	-214
<b>รวมทั้งหมด</b>	<b>9,885</b>	<b>40</b>	<b>3,189</b>	<b>18</b>	<b>1.75</b>	<b>1.67</b>	<b>17.97</b>	<b>17.86</b>	<b>14,986</b>	<b>243</b>

(หน่วย : ล้าน ลบ.ม.)

**แม่น้ำปิง** ปริมาณน้ำไหลผ่านที่สถานี P.17 อ.บรรพตพิสัย จ.นครสวรรค์ วัดได้ 62.00 ลบ.ม./วินาที (เมื่อวาน 63.00 ลบ.ม./วินาที) ต่ำกว่าตลิ่ง 5.42 เมตร มี**แนวโน้มทรงตัว**

**แม่น้ำน่าน** ปริมาณน้ำไหลผ่านที่สถานี N.67 อ.ชุมแสง จ.นครสวรรค์ วัดได้ 75.00 ลบ.ม./วินาที (เมื่อวาน 72.00 ลบ.ม./วินาที) ต่ำกว่าตลิ่ง 10.14 เมตร มี**แนวโน้มทรงตัว**

**แม่น้ำเจ้าพระยา** ปริมาณน้ำไหลผ่านที่สถานี C.2 อ.เมืองนครสวรรค์ วัดได้ 133.00 ลบ.ม./วินาที (เมื่อวาน 131.00 ลบ.ม./วินาที) ต่ำกว่าตลิ่ง 9.31 เมตร มี**แนวโน้มเพิ่มขึ้น** และมีปริมาณน้ำไหลผ่านท้ายเขื่อนเจ้าพระยา (C.13) ในอัตรา 70.00 ลบ.ม./วินาที (เมื่อวาน 70.00ลบ.ม./วินาที) ไหลผ่านสถานีวัดน้ำ C.29A อ.บางไทร มีปริมาณน้ำไหลผ่านเฉลี่ย 60.00 ลบ.ม./วินาที (เมื่อวาน 60.00ลบ.ม./วินาที)

## 2.5 สภาพน้ำในอ่างเก็บน้ำขนาดกลาง (ข้อมูล วันที่ 1 มี.ค. 63)

ข้อมูลวันที่ 1 มีนาคม 2563															
สรุปอ่างขนาดกลางที่มีปริมาณในช่วง <=30 % และ >80 %															
<=30 %				31 - 50 %				>50-80%				>80 %			
ภาค	จำนวน	สขป.	จำนวน	ภาค	จำนวน	สขป.	จำนวน	ภาค	จำนวน	สขป.	จำนวน	ภาค	จำนวน	สขป.	จำนวน
เหนือ	33	1	8	เหนือ	24	1	2	เหนือ	17	1	4	เหนือ	1	1	1
		2	19			2	13			2	7			2	0
		3	3			3	1			3	1			3	0
		4	3			4	8			4	5			4	0
ตะวันออก เฉียงเหนือ	81	5	26	ตะวันออก เฉียงเหนือ	64	5	13	ตะวันออก เฉียงเหนือ	61	5	13	ตะวันออก เฉียงเหนือ	12	5	1
		6	22			6	21			6	8			6	1
		7	8			7	15			7	18			7	6
		8	25			8	15			8	22			8	4
ตะวันออก	15	9	15	ตะวันออก	14	9	14	ตะวันออก	21	9	21	ตะวันออก	1	9	1
กลาง	12	10	11	กลาง	7	10	7	กลาง	2	10	1	กลาง	1	10	0
		11	0			11	0			11	0			11	0
		12	1			12	0			12	1			12	1
ตะวันตก	3	13	3	ตะวันตก	1	13	1	ตะวันตก	3	13	3	ตะวันตก	0	13	0
ใต้	7	14	3	ใต้	5	14	4	ใต้	26	14	10	ใต้	1	14	0
		15	2			15	1			15	10			15	0
		16	2			16	0			16	5			16	1
		17	0			17	0			17	1			17	0
<b>รวม</b>	<b>151</b>	<b>รวม</b>	<b>151</b>	<b>รวม</b>	<b>115</b>	<b>รวม</b>	<b>115</b>	<b>รวม</b>	<b>130</b>	<b>รวม</b>	<b>130</b>	<b>รวม</b>	<b>16</b>	<b>รวม</b>	<b>16</b>

**รวมทั้งหมด 412 แห่ง**

## 2.6 การจัดสรรน้ำฤดูแล้ง

อ่างเก็บน้ำ	แผน (ล้าน ลบ.ม.)	ผลการจัดสรร (ล้าน ลบ.ม.)	คงเหลือ (ล้าน ลบ.ม.)
ทั่วประเทศ (1 มี.ค. 63)	17,699	11,102 (63%)	6,597 (37%)
เจ้าพระยา (4 เขื่อน) (1 มี.ค. 63)	4,500	3,067 (68%)	1,434 (32%)

## 3. วิเคราะห์สถานการณ์

### 3.1 คาดการณ์ปริมาณฝนจากแบบจำลองบรรยากาศของกรมอุตุนิยมวิทยา(3วันล่วงหน้า)

- วันที่ 1 มี.ค. 63 (วันที่ 1 มี.ค. 63 เวลา 07.00 น.– 2 มี.ค. 63 เวลา 07.00 น.) ไม่มีฝนตกเกิน 10 มม. ในประเทศไทย

- วันที่ 2 มี.ค. 63 (วันที่ 2 มี.ค. 63 เวลา 07.00 น.– 3 มี.ค. 63 เวลา 07.00 น.) มีฝนตกปานกลาง (10.1 มม.-35.0 มม.) บริเวณพื้นที่ จ.เชียงราย จ.พะเยา และจ.น่าน

- วันที่ 3 มี.ค. 63 (วันที่ 3 มี.ค. 63 เวลา 07.00 น.– 4 มี.ค. 63 เวลา 07.00 น.) มีฝนตกปานกลาง (10.1 มม.-35.0 มม.) บริเวณพื้นที่ จ.เชียงราย จ.พะเยา จ.น่าน จ.อุตรดิตถ์ จ.พิษณุโลก จ.ตาก จ.เพชรบูรณ์ จ.เลย จ.ชัยภูมิ จ.ชลบุรี จ.ระยอง จ.เพชรบุรี และ จ.ประจวบคีรีขันธ์

### 3.2 คาดการณ์ปริมาณน้ำ (วันที่ 2 มี.ค.63)

คาดการณ์ปริมาณน้ำไหลผ่านลุ่มน้ำปิงที่สถานี P.17 อ.บรรพตพิสัย จ.นครสวรรค์ จะมีปริมาณน้ำไหลผ่าน 62.00 ลบ.ม./วินาที มี**แนวโน้มทรงตัว** ลุ่มน้ำน่านที่สถานี N.67 อ.ชุมแสง จ.นครสวรรค์ จะมีปริมาณน้ำไหลผ่าน 77.00 ลบ.ม./วินาที มี**แนวโน้มทรงตัว** โดยจะทำให้ในลุ่มน้ำเจ้าพระยาที่สถานี C.2 อ.เมืองนครสวรรค์ จ.นครสวรรค์ จะมีปริมาณน้ำผ่าน 132.00 ลบ.ม./วินาที มี**แนวโน้มทรงตัว**

## 4. รายงานสถานการณ์ค่าความเค็ม (ข้อมูล วันที่ 1 มี.ค. 63 เวลา 07:00 น.)

แม่น้ำ	สถานีเฝ้าระวัง	เกณฑ์เฝ้าระวัง (กรัม/ลิตร)	ค่าความเค็ม (กรัม/ลิตร)
เจ้าพระยา	ประปาสำแล	0.25	0.18
ปราจีน-บางปะกง	ปราจีนบุรี	2.00	0.14
ท่าจีน	ปากคลองจินดา	0.75	0.26
แม่กลอง	ปากคลองดำเนินสะดวก	2.00	0.19

## 5. ข้อปฏิบัติ

1. ขอให้ สขป. 3 4 และ 12 ประสานขอความร่วมมือกับหน่วยงานที่เกี่ยวข้อง ลดการรับน้ำเข้าพื้นที่ และสถานีสูบน้ำด้วยไฟฟ้าที่นำไปใช้ในภาคการเกษตรตลอดลำน้ำปิง น่าน และเจ้าพระยา ตั้งแต่จังหวัดนครสวรรค์ลงมาถึงจังหวัดชัยนาท

2. แนวทางป้องกันการรุกรานของน้ำเค็มในแม่น้ำเจ้าพระยาตอนล่างและแม่น้ำท่าจีน ดังนี้

2.1. สขอ, สขป.12 และสขป.13 ลำเลียงน้ำจากลุ่มน้ำแม่กลองโดยรับน้ำผ่านคลองจรเข้สามพันส่งสู่มแม่น้ำท่าจีนผ่านปตร. สองพี่น้องอัตราไม่ต่ำกว่า 30 ลูกบาศก์เมตรต่อวินาทีและจากคลองส่งน้ำสายใหญ่ฝั่งซ้ายผ่านคลองระบายน้ำสายใหญ่ท่าสาร-บางปลาส่งสู่มแม่น้ำท่าจีนอัตราไม่ต่ำกว่า 35 ลูกบาศก์เมตรต่อวินาที

2.2. สขป.11 สูบน้ำและเปิดรับน้ำผ่านคลองพระยาบรรลืออัตราไม่ต่ำกว่า 30 ลูกบาศก์เมตรต่อวินาที ปิดคลอง แนวตั้งที่เชื่อมต่อกองพระยาบรรลือโดยรักษาระดับน้ำในคลองไม่ให้ต่ำกว่า +1.20 ม.-รทก. ลำเลียงน้ำลงสู่แม่น้ำเจ้าพระยา โดยสูบน้ำที่สถานีสิงหนาท 2 อัตรา 30 ลูกบาศก์เมตรต่อวินาที สูบน้ำและเปิดรับน้ำผ่านคลองพระพิมล อัตราไม่ต่ำกว่า 25 ลูกบาศก์เมตรต่อวินาที ปิดคลองแนวตั้งที่เชื่อมต่อกองพระพิมล ลำเลียงน้ำผ่านคลองพระพิมลลงสู่แม่น้ำเจ้าพระยาโดย ปตร. และสถานีสูบน้ำบางบัวทอง อัตรา 18.75 ลูกบาศก์เมตรต่อวินาที และควบคุมเปิดประตูปตร. คลองลัดโพธิ์ในช่วงน้ำลง เพื่อเร่งระบายน้ำเค็มและปิดประตูในช่วงน้ำทะเลหนุนสูงเพื่อยืดระยะทางเดินน้ำ

2.3. สขป.13 ประสาน กปน.ลำเลียงน้ำผ่านคลองประปาฝั่งตะวันตกในอัตรา 25-30 ลูกบาศก์เมตรต่อวินาที (รวม ความต้องการ กปน.) ลงคลองปลายบางผ่านคลองมหาสวัสดิ์ คลองบางกอกน้อยเพื่อไหลลงสู่แม่น้ำเจ้าพระยาในอัตรา 5-10 ลูกบาศก์เมตรต่อวินาที

2.4. สบอ. ประสาน กปน. ดำเนินการตามมติที่หารือร่วมกันเมื่อวันที่ 16 ธันวาคม 2562 งดสูบน้ำเข้าคลองประปา ในช่วงที่น้ำทะเลลงเป็น 2 ชั่วโมงดำเนินการเป็นช่วงๆ และลดการสูบน้ำในช่วงที่น้ำทะเลหนุนสูง และประสาน กรุงเทพมหานคร ดำเนินการตามมติที่หารือร่วมกัน งดสูบน้ำลงสู่แม่น้ำเจ้าพระยาในช่วงที่น้ำทะเลหนุนสูง

3. สขป.3 ลดระดับน้ำเหนือเขื่อนนครสวรรค์ให้อยู่ที่ระดับ +45.80 ถึง +46.00 ม.-รทก.โครงการพัฒนาเกษตรพิษณุโลก โครงการส่งน้ำแควน้อยบำรุงแดน และโครงการชลประทานนครสวรรค์ ปิดการรับน้ำเข้าพื้นที่รักษาระดับน้ำเหนือทรบ.พญาแมนให้อยู่ที่ระดับ +51.50 ม.-รทก. และปตร.มะขามสูงให้อยู่ที่ระดับ +41.50 ม.-รทก.

4. สขป.4 โครงการส่งน้ำฯ ท่อทองแดง กำแพงเพชร รับน้ำเข้าพื้นที่ประมาณ 5-8 ลูกบาศก์เมตรต่อวินาที สำหรับ สนับสนุนการผลิตน้ำประปาเพื่ออุปโภค-บริโภคของการประปาส่วนภูมิภาค สาขาลานกระบือ ปิดการรับน้ำเข้าพื้นที่โครงการส่งน้ำฯ วังบัว โครงการส่งน้ำฯ วังยาง - หนองขวัญ และโครงการชลประทานกำแพงเพชร

5. สขป.12 ควบคุมปริมาณน้ำไหลผ่านเขื่อนเจ้าพระยาในอัตรา 80 ลูกบาศก์เมตรต่อวินาที รับน้ำเข้าระบบ ชลประทานผ่าน ปตร.พลเทพ และปตร.บรมธาตุ อัตรารวม 20 ลูกบาศก์เมตรต่อวินาที และควบคุมปริมาณน้ำไหลผ่านปตร. โพธิ์พระยาในอัตรา 5 ลูกบาศก์เมตรต่อวินาทีและส่งน้ำลงสู่พื้นที่ สขป.11 ผ่านปตร.ผักไห่-เจ้าเจ็ดเท่าที่จำเป็น

6. สขป.10 รับน้ำเข้าพื้นที่ (รวมการสูบน้ำ) ผ่านปตร.มโนรมย์ และปตร.มหาราช อัตรารวม 20 ลูกบาศก์เมตรต่อวินาที , ควบคุมปริมาณน้ำไหลผ่านเขื่อนพระรามหกในอัตราที่น้อยที่สุด และส่งน้ำเข้าพื้นที่ สขป.11 ผ่าน ปตร. พระศรีเสาวภาค และปตร.พระศรีศิลป์ อัตราเฉลี่ยรวมวันละ 0.69 - 0.86 ล้านลูกบาศก์เมตร (8 - 10 ลูกบาศก์เมตรต่อวินาที)

7. สขป.10, 11 และ 12 รับน้ำเท่าที่จำเป็นเป็นครั้งคราว และงดสูบน้ำหรือเปิดรับน้ำจากแม่น้ำเจ้าพระยาตอนล่าง ในช่วงที่น้ำทะเลหนุนในแต่ละวัน

8. สขป.9 ส่งน้ำช่วยเหลือการประปาธัญบุรี ลำเลียงน้ำจากเขื่อนขุนด่านปราการชล โครงการส่งน้ำและบำรุงรักษา นครนายก คลองระบายน้ำที่ 29 ลงสู่คลองระบายน้ำที่ 15 และคลองรังสิตประยูรศักดิ์ในอัตรา 0.1 ล้านลูกบาศก์เมตรต่อวินาที ในช่วงวันที่ 22 มกราคม 2563 ถึง วันที่ 31 มีนาคม 2563 และร่วมกับสำนักเครื่องจักรกลวางแนวท่อส่งน้ำขนาด 1.2 เมตร จากอ่างเก็บน้ำคลองหลวงรัชชโลธรถึงสถานีสูบน้ำพานทอง เพื่อลำเลียงสู่อ่างเก็บน้ำบางพระ จังหวัดชลบุรี

9. สขป.11 รับน้ำซึ่งส่งมาช่วยจากสขป.9 เพื่อสนับสนุนการประปาส่วนภูมิภาค สาขาธัญบุรี วางแผนลำเลียงน้ำ ผ่านจากคลองประปา ผ่าคลองรังสิตประยูรศักดิ์ ตลองระบายน้ำที่ 13 ลงสู่คลองบางขนาก คลองนครเนื่องเขต และคลอง พระองไชยานุชิต ในเขตโครงการส่งน้ำและบำรุงรักษาพระองค์ไชยานุชิต ลำเลียงน้ำที่ได้รับจาก สขป.10 เพื่อสนับสนุนการ ประปาส่วนภูมิภาคในพื้นที่จังหวัดฉะเชิงเทรา ทำหนังสือถึงมูลนิธิชัยพัฒนา เพื่อขอพระราชทานพระวินิจฉัยในการใช้น้ำจาก สระเก็บน้ำพระราม 9 อันเนื่องมาจากพระราชดำริ เพื่อเป็นน้ำดิบในการผลิตน้ำประปาในช่วงเดือนเมษายน 2563