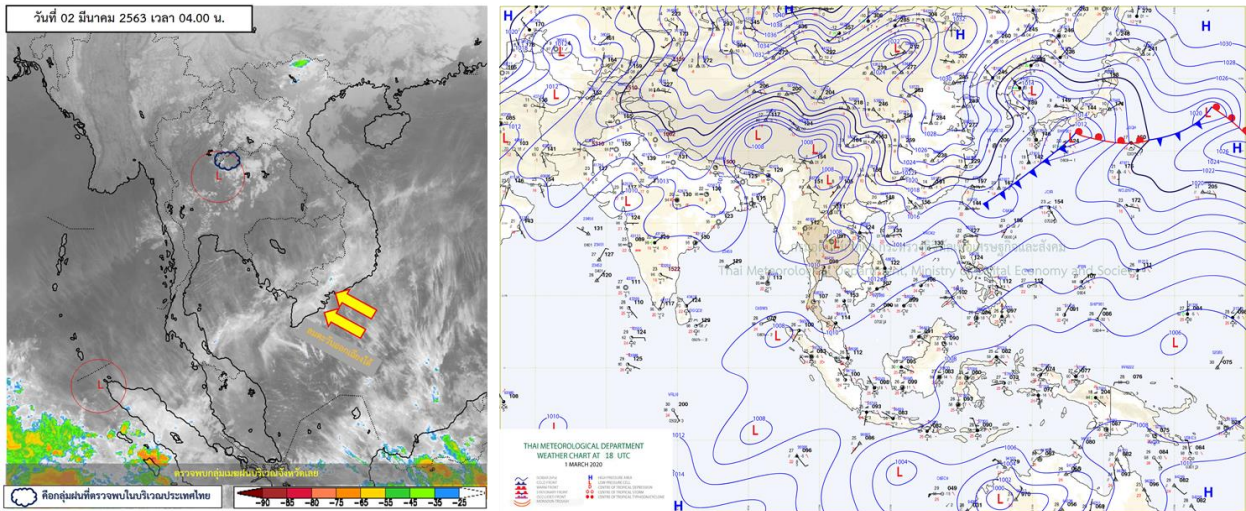


รายงานสรุปศูนย์ปฏิบัติการน้ำอัจฉริยะ  
เรื่อง สถานการณ์น้ำและการเฝ้าระวัง  
ประจำวันจันทร์ที่ 2 มีนาคม พ.ศ. 2563

1. สภาพอากาศและปริมาณฝน

1.1 สภาพอากาศ (กรมอุตุนิยมวิทยา)



หย่อมความกดอากาศต่ำเนื่องจากความร้อนปกคลุมประเทศไทยตอนบนประกอบกับมีลมใต้และลมตะวันออกเฉียงใต้พัดนำความชื้นจากทะเลจีนใต้เข้ามาปกคลุมบริเวณดังกล่าว

อนึ่ง ประกาศกรมอุตุนิยมวิทยา เรื่อง "พายุฤดูร้อนบริเวณประเทศไทยตอนบน (มีผลกระทบตั้งแต่วันที่ 3-5 มีนาคม 2563)" ฉบับที่ 3 ลงวันที่ 2 มีนาคม 2563 เนื่องจากบริเวณความกดอากาศสูงหรือมวลอากาศเย็นจากประเทศจีนจะแผ่ลงมาปกคลุมประเทศไทยตอนบนและทะเลจีนใต้ ในขณะที่ประเทศไทยตอนบนมีอากาศร้อน ลักษณะเช่นนี้ทำให้บริเวณดังกล่าวจะมีพายุฤดูร้อนเกิดขึ้น โดยมีลักษณะของพายุฝนฟ้าคะนอง ลมกระโชกแรง กับมีลูกเห็บตกบางพื้นที่ บริเวณภาคเหนือตอนล่าง ภาคตะวันออกเฉียงเหนือ ภาคกลาง ภาคตะวันออก และภาคใต้

1.2 สภาพฝน

**ปริมาณฝนสูงสุด 5 อันดับ** จากสำนักงานทรัพยากรน้ำแห่งชาติ เวลา 07.00 น. วันที่ 1 มี.ค.63 ถึง เวลา 07.00 น. วันที่ 2 มี.ค.63 ตามลำดับ ดังนี้

|                              |                |     |     |
|------------------------------|----------------|-----|-----|
| 1. อ.วังโป่ง จ.เพชรบูรณ์     | วัดปริมาณฝนได้ | 3.4 | มม. |
| 2. อ.บ่อเกลือ จ.น่าน         | วัดปริมาณฝนได้ | 2.8 | มม. |
| 3. อ.จตุจักร จ.กรุงเทพมหานคร | วัดปริมาณฝนได้ | 2.0 | มม. |
| 4. อ.สีชมพู จ.ขอนแก่น        | วัดปริมาณฝนได้ | 2.0 | มม. |
| 5. อ.เมือง จ.สกลนคร          | วัดปริมาณฝนได้ | 1.6 | มม. |

## 2. สถานการณ์น้ำท่าและสภาพน้ำในอ่างเก็บน้ำ

### 2.1 สถานการณ์น้ำท่าในลุ่มน้ำต่างๆ (2 มี.ค. 63 เวลา 06.00 น.)

| แม่น้ำ                 | สถานี  | ที่ตั้งสถานี             |                  |                    | ตลิ่ง<br>ม. | ความจุ<br>ม. <sup>3</sup> / วิ. | ระดับน้ำ<br>ม. | ปริมาณน้ำ                       |                                   | ต่ำ(-)<br>สูง(+)<br>กว่าตลิ่ง | อยู่ใน<br>เกณฑ์ | แนวโน้ม   |
|------------------------|--------|--------------------------|------------------|--------------------|-------------|---------------------------------|----------------|---------------------------------|-----------------------------------|-------------------------------|-----------------|-----------|
|                        |        |                          |                  |                    |             |                                 |                | วันนี้<br>ม. <sup>3</sup> / วิ. | เมื่อวาน<br>ม. <sup>3</sup> / วิ. |                               |                 |           |
| 1. ปิง                 | P.1    | สะพานนารัฐ               | อำเภอเมือง       | จังหวัดเชียงใหม่   | 3.70        | 445                             | 1.03           | 2.90                            | 3.90                              | -2.67                         | น้อย            | ลดลง      |
|                        | P.7A   | สะพานบ้านห้วยยาง         | อำเภอเมือง       | จังหวัดกำแพงเพชร   | 5.34        | 3,000                           | 0.29           | 101.20                          | 110.40                            | -5.05                         | น้อย            | ลดลง      |
|                        | P.17   | บ้านท่าจั่ว              | อำเภอบรรพตพิสัย  | จังหวัดนครสวรรค์   | 39.80       | 2,990                           | 34.40          | 65.00                           | 62.00                             | -5.40                         | น้อย            | เพิ่มขึ้น |
| 2. วัง                 | W.1C   | สะพานเสตุวารี            | อำเภอเมือง       | จังหวัดลำปาง       | 5.20        | 651                             | -0.65          | 0.25                            | 0.25                              | -5.85                         | น้อย            | ทรงตัว    |
| 3. ยม                  | Y.1C   | สะพานบ้านน้ำโค้ง         | อำเภอเมือง       | จังหวัดแพร่        | 8.20        | 993                             | -0.10          | 1.00                            | 1.51                              | -8.30                         | น้อย            | ลดลง      |
| 4. น่าน                | N.1    | หน้าสำนักงานป่าไม้       | อำเภอเมือง       | จังหวัดน่าน        | 7.00        | 1,217                           | -0.40          | 2.50                            | 2.50                              | -7.40                         | น้อย            | ทรงตัว    |
|                        | N.5A   | สะพานเอกาทศรถ            | อำเภอเมือง       | จังหวัดพิษณุโลก    | 10.37       | 1,365                           | 1.03           | 92.66                           | 80.91                             | -9.34                         | น้อย            | เพิ่มขึ้น |
|                        | N.67   | สะพานบ้านเกษไชโย         | อำเภอชุมแสง      | จังหวัดนครสวรรค์   | 28.30       | 1,579                           | 18.16          | 75.00                           | 75.00                             | -10.14                        | น้อย            | ทรงตัว    |
| 5. เจ้าพระยา           | C.2    | ค่ายจิระประวัติ          | อำเภอเมือง       | จังหวัดนครสวรรค์   | 26.20       | 3,590                           | 16.93          | 137.00                          | 133.00                            | -9.27                         | น้อย            | เพิ่มขึ้น |
|                        | C.13   | ท้ายเขื่อนเจ้าพระยา      | อำเภอสรรพยา      | จังหวัดชัยนาท      | 16.34       | 2,840                           | 5.51           | 70.00                           | 70.00                             | -10.83                        | น้อย            | ทรงตัว    |
| 6. ป่าสัก              | S.28   | ท้ายเขื่อนป่าสักชลสิทธิ์ | อำเภอพัฒนานิคม   | จังหวัดลพบุรี      | 31.46       | 1,175                           | 16.70          | 5.00                            | 5.00                              | -14.76                        | น้อย            | ทรงตัว    |
| 7. มูล                 | M.7    | สะพานเสรีประชาธิปไตย     | อำเภอเมือง       | จังหวัดอุบลราชธานี | 7.00        | 2,300                           | 2.03           | 20.43                           | 20.22                             | -4.97                         | น้อย            | เพิ่มขึ้น |
| 8. ซี                  | E.20A  | บ้านบ้านฟ้าหยาด          | อำเภอมหาชนะชัย   | จังหวัดยโสธร       | 10.00       | 1,105                           | 2.42           | 3.05                            | 3.05                              | -7.58                         | น้อย            | ทรงตัว    |
|                        | B.9    | บ้านสาระเห็ด             | อำเภอท่ายาง      | จังหวัดเพชรบุรี    | 6.60        | 355                             | 2.36           | 14.00                           | 13.75                             | -4.24                         | น้อย            | เพิ่มขึ้น |
|                        | B.6A   | สะพานท่าเกวียน           | อำเภอแก่งกระจาน  | จังหวัดเพชรบุรี    | 6.00        | 260                             | 0.35           | 0.00                            | 0.00                              | -5.65                         | น้อย            | ทรงตัว    |
| 9. เพชรบุรี            | B.15   | สะพานเทศบาล              | อำเภอเมือง       | จังหวัดเพชรบุรี    | 5.40        | 150                             | 0.62           | 3.44                            | 2.30                              | -4.78                         | น้อย            | เพิ่มขึ้น |
|                        | X.44   | คลองอู่ตะเภา             | อำเภอหาดใหญ่     | จังหวัดสงขลา       | 7.40        | 530                             | 0.29           | 15.65                           | 17.05                             | -7.11                         | น้อย            | ลดลง      |
|                        | X.170  | บ้านคลองลำ               | อำเภอศรีนครินทร์ | จังหวัดพัทลุง      | 25.20       | 290                             | 20.74          | 13.20                           | 13.50                             | -4.46                         | น้อย            | ลดลง      |
| 11. ภาคใต้ฝั่งตะวันออก | X.180  | สะพานเทศบาล              | อำเภอเมือง       | จังหวัดชุมพร       | 3.80        | 199                             | 0.67           | 39.80                           | 33.80                             | -3.13                         | ปกติ            | เพิ่มขึ้น |
|                        | X.119A | สะพานลั่นตุ              | อำเภอสุโงโก-ลก   | จังหวัดนราธิวาส    | 8.20        | 204                             | 3.79           | 20.25                           | 20.75                             | -4.41                         | น้อย            | ลดลง      |
|                        | X.53A  | คลองชุมพร                | อำเภอเมือง       | จังหวัดชุมพร       | 9.30        | 161                             | 2.26           | 1.60                            | 1.70                              | -7.04                         | น้อย            | ลดลง      |
|                        | X.212  | คลองหลังสวน              | อำเภอหลังสวน     | จังหวัดชุมพร       | 6.00        | 1,460                           | 0.41           | 129.10                          | 110.40                            | -5.59                         | น้อย            | เพิ่มขึ้น |
| 12. ภาคใต้ฝั่งตะวันตก  | X.234  | บ้านป่าหมาก              | อำเภอเมือง       | จังหวัดตรัง        | 6.40        | 445                             | 1.18           | 59.20                           | 62.80                             | -5.22                         | น้อย            | ลดลง      |

#### ○ น้ำใช้การทั้งประเทศ (อ่างเก็บน้ำขนาดใหญ่) ณ วันที่ 2 มีนาคม 2563

- ปี 2559 มีน้ำ 12,886 ล้าน ลบ.ม. คิดเป็น 27%
- ปี 2562 มีน้ำ 24,263 ล้าน ลบ.ม. คิดเป็น 51%
- ปี 2563 มีน้ำ 15,757 ล้าน ลบ.ม. คิดเป็น 33%
- ปี 2563 **มากกว่า** ปี 2559 จำนวน 2,871 ล้าน ลบ.ม.
- ปี 2563 **น้อยกว่า** ปี 2562 จำนวน 8,506 ล้าน ลบ.ม.

#### ○ น้ำใช้การในลุ่มเจ้าพระยา ณ วันที่ 2 มีนาคม 2563

- ปี 2559 มีน้ำ 2,929 ล้าน ลบ.ม. คิดเป็น 16%
- ปี 2562 มีน้ำ 7,861 ล้าน ลบ.ม. คิดเป็น 43%
- ปี 2563 มีน้ำ 3,170 ล้าน ลบ.ม. คิดเป็น 17%
- ปี 2563 **มากกว่า** ปี 2559 จำนวน 241 ล้าน ลบ.ม.
- ปี 2563 **น้อยกว่า** ปี 2562 จำนวน 4,691 ล้าน ลบ.ม.

## 2.2 สภาพน้ำใช้การในอ่างเก็บน้ำขนาดใหญ่ (ข้อมูล วันที่ 2 มี.ค. 63)

| หมวด<br>อ่างเก็บน้ำเขื่อน | ความจุ<br>ที่<br>รณส.<br>(ล้าน ม. <sup>3</sup> ) | ความจุ<br>ที่<br>รณก.<br>(ล้าน ม. <sup>3</sup> ) | ความจุน้ำ<br>ใช้การ<br>(ล้าน ม. <sup>3</sup> ) | ณ วันที่                           |           |                                    |           |  |           |             | ไหลลง<br>วันนี้<br>(ล้าน ม. <sup>3</sup> ) | ระบาย<br>วันนี้<br>(ล้าน ม. <sup>3</sup> ) |
|---------------------------|--|--|--|------------------------------------|-----------|------------------------------------|-----------|--|-----------|-------------|--|--|
|                           |  |  |  | ปี2562                             |           | ปี2563                             |           |  |           |             |  |  |
|                           |  |  |  | ปริมาตร<br>(ล้าน ม. <sup>3</sup> ) | %<br>รณก. | ปริมาตร<br>(ล้าน ม. <sup>3</sup> ) | %<br>รณก. | ปริมาตรใช้การ<br>(ล้าน ม. <sup>3</sup> ) | %<br>รณก. | %<br>ใช้การ |  |  |
|                           |  |  |  |                                    |           |                                    |           |  |           |             |  |  |
| <b>เหนือ</b>              |  |  |  |                                    |           |                                    |           |  |           |             |  |  |
| ภูมิพล*                   | 13,462   | 13,462   | 9,662  | 7,740                              | 57        | 5,050                              | 38        | 1,250                                    | 9         | 13          | 0.00                                       | 7.00                                       |
| สิริกิติ์*                | 10,508   | 9,510  | 6,660  | 5,996                              | 63        | 4,280                              | 45        | 1,430                                    | 15        | 21          | 1.61                                       | 9.31                                       |
| แม่จัดสมบูรณ์ชล           | 323  | 265  | 253  | 232                                | 88        | 110                                | 42        | 98                                       | 37        | 39          | 0.00                                       | 0.10                                       |
| แม่กวางอุดมธารา           | 295  | 263  | 249  | 118                                | 45        | 70                                 | 26        | 56                                       | 21        | 22          | 0.01                                       | 0.75                                       |
| กัวลม                     | 106  | 106  | 103  | 63                                 | 59        | 55                                 | 52        | 52                                       | 49        | 51          | 0.66                                       | 0.66                                       |
| กัวคองหมา                 | 209  | 170  | 164  | 144                                | 85        | 78                                 | 46        | 71                                       | 42        | 44          | 0.00                                       | 0.55                                       |
| แควน้อยบำรุงแดน           | 1,080  | 939  | 896  | 460                                | 49        | 363                                | 39        | 320                                      | 34        | 36          | 0.00                                       | 1.12                                       |
| แม่มอก                    | 110  | 110  | 94   | 43                                 | 39        | 30                                 | 27        | 14                                       | 13        | 15          | 0.19                                       | 0.19                                       |
| <b>ตะวันออกเฉียงเหนือ</b> |  |  |  |                                    |           |                                    |           |  |           |             |  |  |
| ห้วยหลวง                  | 136  | 136  | 129  | 45                                 | 33        | 44                                 | 33        | 38                                       | 28        | 29          | 0.00                                       | 0.11                                       |
| น้ำอูน                    | 780  | 520  | 475  | 293                                | 56        | 222                                | 43        | 177                                      | 34        | 37          | 0.00                                       | 0.49                                       |
| น้ำพุง*                   | 200  | 165  | 157  | 105                                | 64        | 79                                 | 48        | 71                                       | 43        | 45          | 0.03                                       | 0.09                                       |
| จุฬารัตน์*                | 181  | 164  | 127  | 86                                 | 53        | 41                                 | 25        | 4  | 2         | 3           | 0.01                                       | 0.00                                       |
| อุบลรัตน์*                | 4,640  | 2,431  | 1,850  | 688                                | 28        | 412                                | 17        | -169                                     | -7        | -9          | 0.22                                       | 0.50                                       |
| ลำปาว                     | 2,450  | 1,980  | 1,880  | 798                                | 40        | 998                                | 50        | 898                                      | 45        | 48          | 0.00                                       | 6.13                                       |
| ลำตะคอง                   | 445  | 314  | 292  | 211                                | 67        | 121                                | 38        | 98                                       | 31        | 34          | 0.00                                       | 0.17                                       |
| ลำพระเพลิง                | 242  | 155  | 154  | 60                                 | 39        | 16                                 | 10        | 14                                       | 9         | 9           | 0.04                                       | 0.09                                       |
| มูลบน                     | 350  | 141  | 134  | 60                                 | 42        | 37                                 | 26        | 30                                       | 21        | 22          | 0.01                                       | 0.13                                       |
| ลำแซะ                     | 325  | 275  | 268  | 138                                | 50        | 65                                 | 24        | 58                                       | 21        | 22          | 0.16                                       | 0.08                                       |
| ลำนางรอง                  | 197  | 121  | 118  | 38                                 | 31        | 20                                 | 16        | 16                                       | 14        | 14          | 0.00                                       | 0.00                                       |
| สิรินธร*                  | 1,966  | 1,966  | 1,135  | 969                                | 49        | 1,400                              | 71        | 568                                      | 29        | 50          | 0.00                                       | 3.41                                       |
| <b>กลาง</b>               |  |  |  |                                    |           |                                    |           |  |           |             |  |  |
| ป่าสักชลสิทธิ์            | 960  | 960  | 957  | 360                                | 38        | 173                                | 18        | 170                                      | 18        | 18          | 0.00                                       | 0.43                                       |
| ทับเสลา                   | 190  | 160  | 143  | 40                                 | 25        | 34                                 | 22        | 17                                       | 11        | 12          | 0.00                                       | 0.08                                       |
| กระเสียว                  | 390  | 299  | 259  | 67                                 | 22        | 58                                 | 19        | 18                                       | 6         | 7           | 0.00                                       | 0.02                                       |
| <b>ตะวันตก</b>            |  |  |  |                                    |           |                                    |           |  |           |             |  |  |
| ศรีนครินทร์*              | 18,770   | 17,745   | 7,480  | 15,438                             | 87        | 14,072                             | 79        | 3,807                                    | 21        | 51          | 3.42                                       | 16.93                                      |
| วชิราลงกรณ์*              | 11,000   | 8,860  | 5,848  | 6,430                              | 73        | 5,856                              | 66        | 2,844                                    | 32        | 49          | 0.00                                       | 23.11                                      |
| <b>ตะวันออก</b>           |  |  |  |                                    |           |                                    |           |  |           |             |  |  |
| ขุนด่านปราการชล           | 225  | 224  | 219  | 104                                | 46        | 82                                 | 37        | 78                                       | 35        | 35          | 0.01                                       | 1.54                                       |
| คลองสิียด                 | 450  | 420  | 390  | 200                                | 48        | 67                                 | 16        | 37                                       | 9         | 10          | 0.00                                       | 0.25                                       |
| บางพระ                    | 127  | 117  | 105  | 67                                 | 57        | 34                                 | 29        | 22                                       | 18        | 21          | 0.00                                       | 0.30                                       |
| หนองปลาไหล                | 206  | 164  | 150  | 123                                | 75        | 30                                 | 18        | 16                                       | 10        | 11          | 0.15                                       | 0.26                                       |
| ประแสร์                   | 322  | 295  | 275  | 177                                | 60        | 77                                 | 26        | 57                                       | 19        | 21          | 0.00                                       | 0.90                                       |
| นฤปดินทรจินดา             | 338  | 295  | 276  | 196                                | 67        | 140                                | 47        | 120                                      | 41        | 44          | 0.01                                       | 0.85                                       |
| <b>ใต้</b>                |  |  |  |                                    |           |                                    |           |  |           |             |  |  |
| แก่งกระเจาน               | 900  | 710  | 645  | 505                                | 71        | 352                                | 50        | 287                                      | 40        | 44          | 0.81                                       | 1.99                                       |
| ปราณบุรี                  | 490  | 391  | 373  | 291                                | 74        | 205                                | 52        | 188                                      | 48        | 50          | 0.06                                       | 1.32                                       |
| รัชชประภา*                | 6,144  | 5,639  | 4,287  | 4,377                              | 78        | 3,408                              | 60        | 2,056                                    | 36        | 48          | 2.92                                       | 5.05                                       |
| บางยาง*                   | 1,590  | 1,454  | 1,178  | 1,134                              | 78        | 1,053                              | 72        | 777                                      | 53        | 66          | 1.43                                       | 2.17                                       |

ต่ำกว่า 30 %  
รวม 18 แห่ง

ตั้งแต่ 31 - 50%  
รวม 14 แห่ง

ตั้งแต่ 51-80%  
รวม 3 แห่ง

มากกว่า 80%  
รวม 0 แห่ง



## 2.3 สภาพน้ำในอ่างเก็บน้ำ 4 เขื่อนหลักกลุ่มเจ้าพระยา (ข้อมูล วันที่ 2 มี.ค. 63)

สภาพน้ำในอ่างเก็บน้ำ ภูมิพล สิริกิติ์ แควน้อยฯ และป่าสักฯ วันที่ 2 มีนาคม 2563

| อ่างเก็บน้ำ       | ปริมาณน้ำในอ่างฯ |           | ปริมาณน้ำใช้การได้ |           | ปริมาณน้ำไหลลงอ่างฯ |             | ปริมาณน้ำระบาย |              | รับน้ำได้อีก<br>ปี 2563 | เปรียบเทียบน้ำใช้การ<br>- น้อยกว่า / + มากกว่า ปี 2559 |
|-------------------|------------------|-----------|--------------------|-----------|---------------------|-------------|----------------|--------------|-------------------------|--|
|                   | ปี 2563          | % ความจุ  | ปริมาณน้ำ          | % ใช้การ  | วันนี้              | เมื่อวาน    | วันนี้         | เมื่อวาน     |                         |  |
| ภูมิพล            | 5,050            | 38        | 1,250              | 13        | 0.00                | 0.00        | 7.00           | 7.00         | 8,412                   | 444  |
| สิริกิติ์         | 4,280            | 45        | 1,430              | 21        | 1.61                | 1.71        | 9.31           | 9.42         | 5,230                   | -20  |
| ภูมิพล+สิริกิติ์  | 9,330            | 41        | 2,680              | 16        | 1.61                | 1.71        | 16.31          | 16.42        | 13,642                  | 424  |
| แควน้อยฯ          | 363              | 39        | 320                | 36        | 0.00                | 0.04        | 1.12           | 1.12         | 576                     | 30   |
| ป่าสักชลสิทธิ์    | 173              | 18        | 170                | 18        | 0.00                | 0.00        | 0.43           | 0.43         | 787                     | -213   |
| <b>รวมทั้งหมด</b> | <b>9,866</b>     | <b>40</b> | <b>3,170</b>       | <b>17</b> | <b>1.61</b>         | <b>1.75</b> | <b>17.86</b>   | <b>17.97</b> | <b>15,005</b>           | <b>242</b>   |

(หน่วย : ล้าน ลบ.ม.)

**แม่น้ำปิง** ปริมาณน้ำไหลผ่านที่สถานี P.17 อ.บรรพตพิสัย จ.นครสวรรค์ วัดได้ 65.00 ลบ.ม./วินาที (เมื่อวาน 62.00 ลบ.ม./วินาที) ต่ำกว่าตลิ่ง 5.40 เมตร มี**แนวโน้มเพิ่มขึ้น**

**แม่น้ำน่าน** ปริมาณน้ำไหลผ่านที่สถานี N.67 อ.ชุมแสง จ.นครสวรรค์ วัดได้ 75.00 ลบ.ม./วินาที (เมื่อวาน 75.00 ลบ.ม./วินาที) ต่ำกว่าตลิ่ง 10.14 เมตร มี**แนวโน้มทรงตัว**

**แม่น้ำเจ้าพระยา** ปริมาณน้ำไหลผ่านที่สถานี C.2 อ.เมืองนครสวรรค์ วัดได้ 137.00 ลบ.ม./วินาที (เมื่อวาน 133.00 ลบ.ม./วินาที) ต่ำกว่าตลิ่ง 9.27 เมตร มี**แนวโน้มเพิ่มขึ้น** และมีปริมาณน้ำไหลผ่านท้ายเขื่อนเจ้าพระยา (C.13) ในอัตรา 70.00 ลบ.ม./วินาที (เมื่อวาน 70.00ลบ.ม./วินาที) ไหลผ่านสถานีวัดน้ำ C.29A อ.บางไทร มีปริมาณน้ำไหลผ่านเฉลี่ย 60.00 ลบ.ม./วินาที (เมื่อวาน 60.00ลบ.ม./วินาที)

## 2.5 สภาพน้ำในอ่างเก็บน้ำขนาดกลาง (ข้อมูล วันที่ 2 มี.ค. 63)

| ข้อมูลวันที่ 2 มีนาคม 2563                         |            |            |            |                        |            |            |            |                        |            |            |            |                        |           |            |           |
|--|------------|------------|------------|------------------------|------------|------------|------------|------------------------|------------|------------|------------|------------------------|-----------|------------|-----------|
| สรุปอ่างขนาดกลางที่มีปริมาณในช่วง <=30 % และ >80 % |            |            |            |                        |            |            |            |                        |            |            |            |                        |           |            |           |
| <=30 %   |            |            |            | 31 - 50 %              |            |            |            | >50-80%                |            |            |            | >80 %                  |           |            |           |
| ภาค  | จำนวน      | สขป.       | จำนวน      | ภาค                    | จำนวน      | สขป.       | จำนวน      | ภาค                    | จำนวน      | สขป.       | จำนวน      | ภาค                    | จำนวน     | สขป.       | จำนวน     |
| เหนือ  | 33         | 1          | 8          | เหนือ                  | 24         | 1          | 2          | เหนือ                  | 17         | 1          | 4          | เหนือ                  | 1         | 1          | 1         |
|  |            | 2          | 19         |                        |            | 2          | 13         |                        |            | 2          | 7          |                        |           | 2          | 0         |
|  |            | 3          | 3          |                        |            | 3          | 1          |                        |            | 3          | 1          |                        |           | 3          | 0         |
|  |            | 4          | 3          |                        |            | 4          | 8          |                        |            | 4          | 5          |                        |           | 4          | 0         |
| ตะวันออก<br>เฉียงเหนือ                             | 82         | 5          | 27         | ตะวันออก<br>เฉียงเหนือ | 63         | 5          | 12         | ตะวันออก<br>เฉียงเหนือ | 61         | 5          | 13         | ตะวันออก<br>เฉียงเหนือ | 12        | 5          | 1         |
|  |            | 6          | 22         |                        |            | 6          | 21         |                        |            | 6          | 8          |                        |           | 6          | 1         |
|  |            | 7          | 8          |                        |            | 7          | 15         |                        |            | 7          | 18         |                        |           | 7          | 6         |
|  |            | 8          | 25         |                        |            | 8          | 15         |                        |            | 8          | 22         |                        |           | 8          | 4         |
| ตะวันออก   | 15         | 9          | 15         | ตะวันออก               | 16         | 9          | 16         | ตะวันออก               | 19         | 9          | 19         | ตะวันออก               | 1         | 9          | 1         |
| กลาง   | 12         | 10         | 11         | กลาง                   | 7          | 10         | 7          | กลาง                   | 2          | 10         | 1          | กลาง                   | 1         | 10         | 0         |
|  |            | 11         | 0          |                        |            | 11         | 0          |                        |            | 11         | 0          |                        |           | 11         | 0         |
|  |            | 12         | 1          |                        |            | 12         | 0          |                        |            | 12         | 1          |                        |           | 12         | 1         |
| ตะวันตก  | 3          | 13         | 3          | ตะวันตก                | 1          | 13         | 1          | ตะวันตก                | 3          | 13         | 3          | ตะวันตก                | 0         | 13         | 0         |
| ใต้  | 7          | 14         | 3          | ใต้                    | 5          | 14         | 4          | ใต้                    | 26         | 14         | 10         | ใต้                    | 1         | 14         | 0         |
|  |            | 15         | 2          |                        |            | 15         | 1          |                        |            | 15         | 10         |                        |           | 15         | 0         |
|  |            | 16         | 2          |                        |            | 16         | 0          |                        |            | 16         | 5          |                        |           | 16         | 1         |
|  |            | 17         | 0          |                        |            | 17         | 0          |                        |            | 17         | 1          |                        |           | 17         | 0         |
| <b>รวม</b>   | <b>152</b> | <b>รวม</b> | <b>152</b> | <b>รวม</b>             | <b>116</b> | <b>รวม</b> | <b>116</b> | <b>รวม</b>             | <b>128</b> | <b>รวม</b> | <b>128</b> | <b>รวม</b>             | <b>16</b> | <b>รวม</b> | <b>16</b> |

**รวมทั้งหมด 412 แห่ง**

## 2.6 การจัดสรรน้ำฤดูแล้ง

| อ่างเก็บน้ำ                          | แผน (ล้าน ลบ.ม.) | ผลการจัดสรร (ล้าน ลบ.ม.) | คงเหลือ (ล้าน ลบ.ม.) |
|--------------------------------------|------------------|--------------------------|----------------------|
| ทั่วประเทศ<br>(2 มี.ค. 63)           | 17,699           | 11,204 (63%)             | 6,495 (37%)          |
| เจ้าพระยา (4 เขื่อน)<br>(2 มี.ค. 63) | 4,500            | 3,089 (69%)              | 1,411 (31%)          |

## 3. วิเคราะห์สถานการณ์

### 3.1 คาดการณ์ปริมาณฝนจากแบบจำลองบรรยากาศของกรมอุตุนิยมวิทยา(3วันล่วงหน้า)

- วันที่ 2 มี.ค. 63 (วันที่ 2 มี.ค. 63 เวลา 07.00 น.– 3 มี.ค. 63 เวลา 07.00 น.) มีฝนตกปานกลาง (10.1 มม.-35.0 มม.) บริเวณพื้นที่จังหวัดพะเยา แพร่ น่าน เลย และ เพชรบูรณ์

- วันที่ 3 มี.ค. 63 (วันที่ 3 มี.ค. 63 เวลา 07.00 น.– 4 มี.ค. 63 เวลา 07.00 น.) มีฝนตกปานกลาง (10.1 มม.-35.0 มม.) บริเวณพื้นที่จังหวัดเชียงใหม่ แม่ฮ่องสอน เชียงราย พะเยา น่าน อุตรดิตถ์ พิษณุโลก เลย ชัยภูมิ ตาก เพชรบูรณ์ กำแพงเพชร นอนงบัวลำภู อุตรธานี หนองคาย ราชบุรี และ เพชรบุรี

- วันที่ 4 มี.ค. 63 (วันที่ 4 มี.ค. 63 เวลา 07.00 น.– 5 มี.ค. 63 เวลา 07.00 น.) มีฝนตกปานกลาง (10.1 มม.-35.0 มม.) บริเวณพื้นที่จังหวัดเชียงราย เชียงใหม่ พะเยา น่าน ลำปาง แพร่ อุตรดิตถ์ สุโขทัย พิษณุโลก ตาก กำแพงเพชร พิจิตร นครสวรรค์ เพชรบูรณ์ ชัยนาท ลพบุรี ชัยภูมิ สระแก้ว จันทบุรี ตราด ฉะเชิงเทรา นครนายก ระยอง กาญจนบุรี และ เพชรบุรี

### 3.2 คาดการณ์ปริมาณน้ำ (วันที่ 3 มี.ค.63)

คาดการณ์ปริมาณน้ำไหลผ่านลุ่มน้ำปิงที่สถานี P.17 อ.บรรพตพิสัย จ.นครสวรรค์ จะมีปริมาณน้ำไหลผ่าน 63.00 ลบ.ม./วินาที มีแนวโน้มลดลง ลุ่มน้ำน่านที่สถานี N.67 อ.ชุมแสง จ.นครสวรรค์ จะมีปริมาณน้ำไหลผ่าน 73.00 ลบ.ม./วินาที มีแนวโน้มลดลง โดยจะทำให้ในลุ่มน้ำเจ้าพระยาที่สถานี C.2 อ.เมืองนครสวรรค์ จ.นครสวรรค์ จะมีปริมาณน้ำผ่าน 135.00 ลบ.ม./วินาที มีแนวโน้มเพิ่มขึ้น

## 4. รายงานสถานการณ์ค่าความเค็ม (ข้อมูล วันที่ 2 มี.ค. 63 เวลา 07:00 น.)

| แม่น้ำ         | สถานีเฝ้าระวัง     | เกณฑ์เฝ้าระวัง<br>(กรัม/ลิตร) | ค่าความเค็ม<br>(กรัม/ลิตร) |
|----------------|--------------------|-------------------------------|----------------------------|
| เจ้าพระยา      | ประปาสำแล          | 0.25                          | 0.18                       |
| ปราจีน-บางปะกง | ปราจีนบุรี         | 2.00                          | 0.15                       |
| ท่าจีน         | ปากคลองจินดา       | 0.75                          | 0.24                       |
| แม่กลอง        | ปากคลองดำเนินสะดวก | 2.00                          | 0.16                       |

## 5. ข้อปฏิบัติ

1.ขอให้ สขป. 3 4 และ 12 ประสานขอความร่วมมือกับหน่วยงานที่เกี่ยวข้อง ลดการรับน้ำเข้าพื้นที่ และสถานีสูบน้ำด้วยไฟฟ้าที่นำไปใช้ในภาคการเกษตรตลอดลำน้ำปิง น่าน และเจ้าพระยา ตั้งแต่จังหวัดนครสวรรค์ลงมาถึงจังหวัดชัยนาท

2. แนวทางป้องกันการรุกล้ำของน้ำเค็มในแม่น้ำเจ้าพระยาตอนล่างและแม่น้ำท่าจีน ดังนี้

2.1. สขบ, สขป.12 และสขป.13 ลำเลียงน้ำจากกลุ่มน้ำแม่กลองโดยรับน้ำผ่านคลองจรเข้สามพันลงสู่แม่น้ำท่าจีนผ่านปตร. สองพี่น้องอัตราไม่ต่ำกว่า 30 ลูกบาศก์เมตรต่อวินาทีและจากคลองส่งน้ำสายใหญ่ฝั่งซ้ายผ่านคลองระบายน้ำสายใหญ่ท่าสาร-บางปลา ลงสู่แม่น้ำท่าจีนอัตราไม่ต่ำกว่า 35 ลูกบาศก์เมตรต่อวินาที

2.2. สขป.11 สูบน้ำและเปิดรับน้ำผ่านคลองพระยาบรรลืออัตราไม่ต่ำกว่า 30 ลูกบาศก์เมตรต่อวินาที ปิดคลองแนวตั้งที่เชื่อมต่อกองพระยาบรรลือโดยรักษาระดับน้ำในคลองไม่ให้ต่ำกว่า +1.20 ม.-รทก. ลำเลียงน้ำลงสู่แม่น้ำเจ้าพระยาโดยสูบน้ำที่สถานีสิงหนาท 2 อัตรา 30 ลูกบาศก์เมตรต่อวินาที สูบน้ำและเปิดรับน้ำผ่านคลองพระพิมล อัตราไม่ต่ำกว่า 25 ลูกบาศก์เมตรต่อวินาที ปิดคลองแนวตั้งที่เชื่อมต่อกองพระพิมล ลำเลียงน้ำผ่านคลองพระพิมลลงสู่แม่น้ำเจ้าพระยาโดยปตร. และสถานีสูบน้ำบางบัวทอง อัตรา 18.75 ลูกบาศก์เมตรต่อวินาที และควบคุมเปิดประตูปตร. คลองลัดโพธิ์ในช่วงน้ำลงเพื่อเร่งระบายน้ำเค็มและปิดประตูในช่วงน้ำทะเลหนุนสูงเพื่อยืดระยะทางเดินน้ำ

2.3. สขป.13 ประสาน กปน.ลำเลียงน้ำผ่านคลองประปาฝั่งตะวันตกในอัตรา 25-30 ลูกบาศก์เมตรต่อวินาที (รวมความต้องการ กปน.) ลงคลองปลายบางผ่านคลองมหาสวัสดิ์ คลองบางกอกน้อยเพื่อไหลลงสู่แม่น้ำเจ้าพระยาในอัตรา 5-10 ลูกบาศก์เมตรต่อวินาที

2.4. สขบ. ประสาน กปน. ดำเนินการตามมติที่หารือร่วมกันเมื่อวันที่ 16 ธันวาคม 2562 งดสูบน้ำเข้าคลองประปาในช่วงที่น้ำทะเลลงเป็น 2 ชั่วโมงดำเนินการเป็นช่วงๆ และลดการสูบน้ำในช่วงที่น้ำทะเลหนุนสูง และประสานกรุงเทพมหานคร ดำเนินการตามมติที่หารือร่วมกัน งดสูบน้ำลงสู่แม่น้ำเจ้าพระยาในช่วงที่น้ำทะเลหนุนสูง

3. สขป.3 ลดระดับน้ำเหนือเขื่อนนครสวรรค์ให้อยู่ที่ระดับ +45.80 ถึง +46.00 ม.-รทก.โครงการพัฒนาเกษตรพิบูลย์โลก โครงการส่งน้ำแควน้อยบำรุงแดน และโครงการชลประทานนครสวรรค์ ปิดการรับน้ำเข้าพื้นที่รักษาระดับน้ำเหนือทรบ.พญาแมนให้อยู่ที่ระดับ +51.50 ม.-รทก. และปตร.มะขามสูงให้อยู่ที่ระดับ +41.50 ม.-รทก.

4. สขป.4 โครงการส่งน้ำฯ ท่อทองแดง กำแพงเพชร รับน้ำเข้าพื้นที่ประมาณ 5-8 ลูกบาศก์เมตรต่อวินาที สำหรับสนับสนุนการผลิตน้ำประปาเพื่ออุปโภค-บริโภคของการประปาส่วนภูมิภาค สาขาลานกระบือ ปิดการรับน้ำเข้าพื้นที่โครงการส่งน้ำฯ วังบัว โครงการส่งน้ำฯ วังยาง - หนองขวัญ และโครงการชลประทานกำแพงเพชร

5. สขป.12 ควบคุมปริมาณน้ำไหลผ่านเขื่อนเจ้าพระยาในอัตรา 80 ลูกบาศก์เมตรต่อวินาที รับน้ำเข้าระบบชลประทานผ่าน ปตร.พลเทพ และปตร.บรมธาตุ อัตรารวม 20 ลูกบาศก์เมตรต่อวินาที และควบคุมปริมาณน้ำไหลผ่านปตร.โพธิ์พระยาในอัตรา 5 ลูกบาศก์เมตรต่อวินาทีและส่งน้ำลงสู่พื้นที่ สขป.11 ผ่านปตร.ผักไห่-เจ้าเจ็ดเท่าที่จำเป็น

6. สขป.10 รับน้ำเข้าพื้นที่ (รวมการสูบน้ำ) ผ่านปตร.มโนรมย์ และปตร.มหाराช อัตรารวม 20 ลูกบาศก์เมตรต่อวินาที , ควบคุมปริมาณน้ำไหลผ่านเขื่อนพระรามหกในอัตราที่น้อยที่สุด และส่งน้ำเข้าพื้นที่ สขป.11 ผ่านปตร. พระศรีเสาวภาค และปตร.พระศรีศิลป์ อัตราเฉลี่ยรวมวันละ 0.69 - 0.86 ล้านลูกบาศก์เมตร (8 - 10 ลูกบาศก์เมตรต่อวินาที)

7. สขป.10, 11 และ 12 รับน้ำเท่าที่จำเป็นเป็นครั้งคราว และงดสูบน้ำหรือเปิดรับน้ำจากแม่น้ำเจ้าพระยาตอนล่าง ในช่วงที่น้ำทะเลหนุนในแต่ละวัน

8. สขป.9 ส่งน้ำช่วยเหลือการประปาธัญบุรี ลำเลียงน้ำจากเขื่อนขุนด่านปราการชล โครงการส่งน้ำและบำรุงรักษานครนายก คลองระบายน้ำที่ 29 ลงสู่คลองระบายน้ำที่ 15 และคลองรังสิตประยูรศักดิ์ในอัตรา 0.1 ล้านลูกบาศก์เมตรต่อวัน ในช่วงวันที่ 22 มกราคม 2563 ถึง วันที่ 31 มีนาคม 2563 และร่วมกับสำนักเครื่องจักรกลวางแนวท่อส่งน้ำขนาด 1.2 เมตร จากอ่างเก็บน้ำคลองหลวงรัชโลธรถึงสถานีสูบน้ำพานทอง เพื่อลำเลียงสู่อ่างเก็บน้ำบางพระ จังหวัดชลบุรี

9. สขป.11 รับน้ำซึ่งส่งมาช่วยจากสขป.9 เพื่อสนับสนุนการประปาส่วนภูมิภาค สาขาธัญบุรี วางแผนลำเลียงน้ำ ผ่านจากคลองประปา ผ่าคลองรังสิตประยูรศักดิ์ ตลิ่งระบายน้ำที่ 13 ลงสู่คลองบางขนาก คลองนครเนื่องเขต และคลองพระองค์ไชยानุชิต ในเขตโครงการส่งน้ำและบำรุงรักษาพระองค์ไชยानุชิต ลำเลียงน้ำที่ได้รับจาก สขป.10 เพื่อสนับสนุนการประปาส่วนภูมิภาคในพื้นที่จังหวัดฉะเชิงเทรา ทำหนังสือถึงมูลนิธิชัยพัฒนา เพื่อขอพระราชทานพระวินิจฉัยในการใช้น้ำจากสระเก็บน้ำพระราม 9 อันเนื่องมาจากพระราชดำริ เพื่อเป็นน้ำดิบในการผลิตน้ำประปาในช่วงเดือนเมษายน 2563