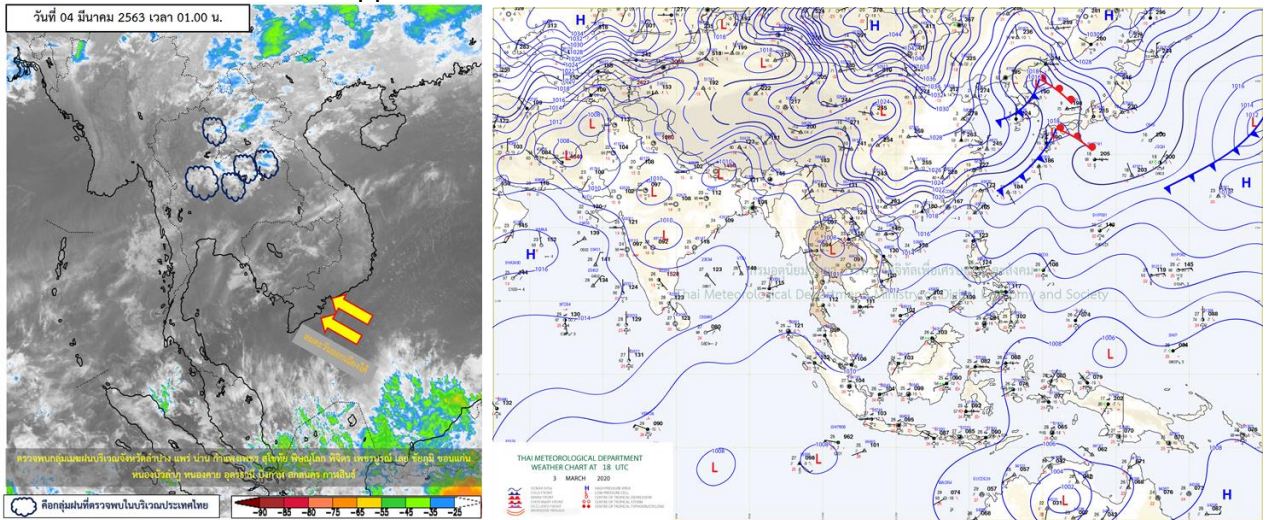


รายงานสรุปศูนย์ปฏิบัติการน้ำอัจฉริยะ
เรื่อง สถานการณ์น้ำและการเฝ้าระวัง
ประจำวันพุธที่ 4 มีนาคม พ.ศ. 2563

1. สภาพอากาศและปริมาณฝน

1.1 สภาพอากาศ (กรมอุตุนิยมวิทยา)



ประกาศกรมอุตุนิยมวิทยา เรื่อง "พายุฤดูร้อนบริเวณประเทศไทยตอนบน (มีผลกระทบตั้งแต่วันที่ 5 มีนาคม 2563)" ฉบับที่ 5 ลงวันที่ 4 มีนาคม 2563เนื่องจากบริเวณความกดอากาศสูงหรือมวลอากาศเย็นจากประเทศจีนจะแผ่ลงมาปกคลุมประเทศไทยตอนบนและทะเลจีนใต้ ในขณะที่ประเทศไทยตอนบนมีอากาศร้อน ลักษณะเช่นนี้ทำให้บริเวณดังกล่าวจะมีพายุฤดูร้อนเกิดขึ้น โดยมีลักษณะของพายุฝนฟ้าคะนอง ลมกระโชกแรง กับมีลูกเห็บตกบางพื้นที่ รวมถึงอาจจะมีฟ้าผ่าเกิดขึ้นได้ บริเวณภาคเหนือตอนล่าง ภาคตะวันออกเฉียงเหนือ ภาคกลาง ภาคตะวันออก และภาคใต้

1.2 สภาพฝน

ปริมาณฝนสูงสุด 5 อันดับ จากสำนักงานทรัพยากรน้ำแห่งชาติ เวลา 07.00 น. วันที่ 3 มี.ค.63 ถึง เวลา 07.00 น. วันที่ 4 มี.ค.63 ตามลำดับ ดังนี้

1. อ.เมือง จ.หนองบัวลำภู	วัดปริมาณฝนได้	32.0	มม.
2. อ.ปัว จ.น่าน	วัดปริมาณฝนได้	26.2	มม.
3. อ.บึงกาฬ จ.บึงกาฬ	วัดปริมาณฝนได้	25.0	มม.
4. อ.หนองหาน จ.อุดรธานี	วัดปริมาณฝนได้	22.4	มม.
5. อ.เจริญศิลป์ จ.สกลนคร	วัดปริมาณฝนได้	21.2	มม.

2. สถานการณ์น้ำท่าและสภาพน้ำในอ่างเก็บน้ำ

2.1 สถานการณ์น้ำท่าในลุ่มน้ำต่างๆ (4 มี.ค. 63 เวลา 06.00 น.)

แม่น้ำ	สถานี	ที่ตั้งสถานี	ตลิ่ง ม.	ความจุ ม. ³ / วิ.	ระดับน้ำ ม.	ปริมาณน้ำ		ต่ำ(-) สูง(+) กว่าตลิ่ง	อยู่ใน เกณฑ์	แนวโน้ม
						วันนี้ ม. ³ / วิ.	เมื่อวาน ม. ³ / วิ.			
1. ปิง	P.1	สะพานนครรัฐ อำเภอเมือง	3.70	445	0.98	2.44	2.60	-2.72	น้อย	ลดลง
ปิง	P.7A	สะพานบ้านห้วยยาง อำเภอเมือง	5.34	3,000	0.32	105.70	101.20	-5.02	น้อย	เพิ่มขึ้น
ปิง	P.17	บ้านท่าจี้ อำเภอบรรพตพิสัย	39.80	2,990	34.38	62.00	67.00	-5.42	น้อย	ลดลง
2. วัง	W.1C	สะพานศุภวารีย์ อำเภอเมือง	5.20	651	-0.75	0.15	0.10	-5.95	น้อย	ทรงตัว
3. ยม	Y.1C	สะพานบ้านน้ำไค้ง อำเภอเมือง	8.20	993	-0.10	1.00	1.00	-8.30	น้อย	ทรงตัว
4. น่าน	N.1	น้ำลำน้ำงาป่าไม้ อำเภอเมือง	7.00	1,217	-0.41	2.25	2.25	-7.41	น้อย	ทรงตัว
น่าน	N.5A	สะพานอากาทรถ อำเภอเมือง	10.37	1,365	0.98	87.96	86.14	-9.39	น้อย	เพิ่มขึ้น
น่าน	N.67	สะพานบ้านกอยไชย อำเภอชุมแสง	28.30	1,579	18.10	71.00	72.00	-10.20	น้อย	ลดลง
5. เจ้าพระยา	C.2	ค่ายจิรประวัติ อำเภอเมือง	26.20	3,590	16.92	136.00	137.00	-9.28	น้อย	ลดลง
เจ้าพระยา	C.13	ท้ายเขื่อนเจ้าพระยา อำเภอสรรพยา	16.34	2,840	5.51	70.00	70.00	-10.83	น้อย	ทรงตัว
6. ป่าสัก	S.28	ท้ายเขื่อนป่าสักชลสิทธิ์ อำเภอพัฒนานิคม	31.46	1,175	16.70	5.00	5.00	-14.76	น้อย	ทรงตัว
7. มูล	M.7	สะพานศรีประชาธิปไตย อำเภอเมือง	7.00	2,300	2.03	20.43	20.64	-4.97	น้อย	ลดลง
8. ชี	E.20A	บ้านน้ำฟ้าหยาต อำเภอทหนองชัย	10.00	1,105	2.35	2.79	2.94	-7.65	น้อย	ลดลง
9. เพชรบุรี	B.9	บ้านสระเห็ด อำเภอท่ายาง	6.60	355	2.40	15.00	13.50	-4.20	น้อย	เพิ่มขึ้น
เพชรบุรี	B.6A	สะพานท่าเกวียน อำเภอแก่งกระจาน	6.00	260	0.31	0.00	0.00	-5.69	น้อย	ทรงตัว
เพชรบุรี	B.15	สะพานเทศบาล อำเภอเมือง	5.40	150	0.85	7.40	5.82	-4.55	น้อย	เพิ่มขึ้น
10. ทะเลสาบสงขลา	X.44	คลองอูตะนา อำเภอหาดใหญ่	7.40	530	0.29	15.65	17.40	-7.11	น้อย	ลดลง
ทะเลสาบสงขลา	X.170	บ้านคลองลำ อำเภอศรีนครินทร์	25.20	290	20.72	12.60	13.50	-4.48	น้อย	ลดลง
11. ภาคใต้ฝั่งตะวันออก	X.180	สะพานเทศบาล อำเภอเมือง	3.80	199	1.08	56.20	51.40	-2.72	ปกติ	เพิ่มขึ้น
ภาคใต้ฝั่งตะวันออก	X.119A	สะพานสันติ อำเภอสุโขทัย	8.20	204	3.70	18.00	20.25	-4.50	น้อย	ลดลง
ภาคใต้ฝั่งตะวันออก	X.53A	คลองชุมพร อำเภอเมือง	9.30	161	2.24	1.40	1.50	-7.06	น้อย	ลดลง
ภาคใต้ฝั่งตะวันออก	X.212	คลองหลังสวน อำเภอหลังสวน	6.00	1,460	0.84	179.20	162.00	-5.16	น้อย	เพิ่มขึ้น
12. ภาคใต้ฝั่งตะวันตก	X.234	บ้านท่ามาก อำเภอเมือง	6.40	445	0.21	21.30	55.20	-6.19	น้อย	ลดลง

○ น้ำใช้การทั่วประเทศ (อ่างเก็บน้ำขนาดใหญ่) ณ วันที่ 4 มีนาคม 2563

- ปี 2559 มีน้ำ 12,781 ล้าน ลบ.ม. คิดเป็น 27%
- ปี 2562 มีน้ำ 23,999 ล้าน ลบ.ม. คิดเป็น 51%
- ปี 2563 มีน้ำ 15,578 ล้าน ลบ.ม. คิดเป็น 33%
- ปี 2563 **มากกว่า** ปี 2559 จำนวน 2,797 ล้าน ลบ.ม.
- ปี 2563 **น้อยกว่า** ปี 2562 จำนวน 8,421 ล้าน ลบ.ม.

○ น้ำใช้การในลุ่มเจ้าพระยา ณ วันที่ 4 มีนาคม 2563

- ปี 2559 มีน้ำ 2,893 ล้าน ลบ.ม. คิดเป็น 16%
- ปี 2562 มีน้ำ 7,756 ล้าน ลบ.ม. คิดเป็น 43%
- ปี 2563 มีน้ำ 3,132 ล้าน ลบ.ม. คิดเป็น 17%
- ปี 2563 **มากกว่า** ปี 2559 จำนวน 239 ล้าน ลบ.ม.
- ปี 2563 **น้อยกว่า** ปี 2562 จำนวน 4,624 ล้าน ลบ.ม.

2.2 สภาพน้ำใช้การในอ่างเก็บน้ำขนาดใหญ่ (ข้อมูล วันที่ 4 มี.ค. 63)

ภาค อ่างเก็บน้ำเขื่อน	ความจุ ที่ รณส. (ล้าน ม. ³)	ความจุ ที่ รณก. (ล้าน ม. ³)	ความจุน้ำ ใช้การ (ล้าน ม. ³)	ณ วันที่							ไหลลง วันนี้ (ล้าน ม. ³)	ระบาย วันนี้ (ล้าน ม. ³)
				ปี2562		ปี2563						
				ปริมาตร (ล้าน ม. ³)	% รณก.	ปริมาตร (ล้าน ม. ³)	% รณก.	ปริมาตรใช้การ (ล้าน ม. ³)	% รณก.	% ใช้การ		
เหนือ												
ภูมิพล*	13,462	13,462	9,662	7,688	57	5,031	37	1,231	9	13	0.00	7.00
สิริกิติ์*	10,508	9,510	6,660	5,955	63	4,263	45	1,413	15	21	1.69	9.36
แม่งัดสมบูรณ์ชล	323	265	253	230	87	109	41	96	36	38	0.00	0.18
แม่งวดอุดมธารา	295	263	249	117	44	69	26	55	21	22	0.09	0.45
กิวลม	106	106	103	61	58	55	52	52	49	51	0.81	0.56
กิวคอกหมา	209	170	164	144	85	76	45	70	41	43	0.00	0.48
แควน้อยบำรุงแดน	1,080	939	896	456	49	361	38	318	34	36	0.00	1.12
แม่มอก	110	110	94	42	39	30	27	14	13	15	0.00	0.02
ตะวันออกเฉียงเหนือ												
ห้วยหลวง	136	136	129	44	33	44	32	37	27	29	0.21	0.28
น้ำอูน	780	520	475	290	56	223	43	178	34	37	2.17	0.49
น้ำพุง*	200	165	157	105	63	78	47	70	43	45	0.00	0.29
จุฬารัตน์*	181	164	127	84	51	41	25	4	2	3	0.00	0.00
อุบลรัตน์*	4,640	2,431	1,850	685	28	410	17	-171	-7	-9	0.22	0.50
ลำปาว	2,450	1,980	1,880	786	40	984	50	884	45	47	1.22	6.20
ลำตะคอง	445	314	292	210	67	120	38	97	31	33	0.02	0.17
ลำพระเพลิง	242	155	154	60	39	16	10	14	9	9	0.02	0.09
มูลบน	350	141	134	59	42	37	26	30	21	22	0.00	0.13
ลำเซะ	325	275	268	137	50	65	24	58	21	22	0.13	0.38
ลำนางรอง	197	121	118	38	31	20	16	16	14	14	0.00	0.00
สิรินธร*	1,966	1,966	1,135	967	49	1,388	71	557	28	49	0.00	3.08
กลาง												
ป่าสักชลสิทธิ์	960	960	957	354	37	172	18	169	18	18	0.00	0.44
ทับเสลา	190	160	143	40	25	34	21	17	11	12	0.00	0.08
กระเสียว	390	299	259	67	22	57	19	17	6	7	0.00	0.02
ตะวันตก												
ศรีนครินทร์*	18,770	17,745	7,480	15,404	87	14,036	79	3,771	21	50	2.68	18.09
วิจิตรวงษ์*	11,000	8,860	5,848	6,385	72	5,813	66	2,801	32	48	0.00	20.03
ตะวันออก												
ขุนด่านปราการชล	225	224	219	101	45	80	36	76	34	34	0.01	0.38
คลองสิียด	450	420	390	196	47	67	16	37	9	9	0.00	0.25
บางพระ	127	117	105	66	57	33	28	21	18	20	0.00	0.26
หนองปลาไหล	206	164	150	122	75	30	18	16	10	11	0.00	0.09
ประแสร์	322	295	275	175	59	76	26	56	19	20	0.00	0.92
นฤปดินทรจินดา	338	295	276	193	66	138	47	118	40	43	0.01	0.84
ใต้												
แก่งกระจาน	900	710	645	498	70	349	49	284	40	44	0.66	1.90
ปราณบุรี	490	391	373	288	74	202	52	185	47	50	0.06	1.32
รัชประภา*	6,144	5,639	4,287	4,365	77	3,390	60	2,039	36	48	1.37	10.13
บางยาง*	1,590	1,454	1,178	1,131	78	1,051	72	775	53	66	0.92	2.11

ต่ำกว่า 30 %
รวม 18 แห่ง

ตั้งแต่ 31 - 50%
รวม 15 แห่ง

ตั้งแต่ 51-80%
รวม 2 แห่ง

มากกว่า 80%
รวม 0 แห่ง



2.3 สภาพน้ำในอ่างเก็บน้ำ 4 เขื่อนหลักกลุ่มเจ้าพระยา (ข้อมูล วันที่ 4 มี.ค. 63)

สภาพน้ำในอ่างเก็บน้ำ ภูมิพล สิริกิติ์ แควน้อยฯ และป่าสักฯ วันที่ 4 มีนาคม 2563

อ่างเก็บน้ำ	ปริมาณน้ำในอ่างฯ		ปริมาณน้ำใช้การได้		ปริมาณน้ำไหลลงอ่างฯ		ปริมาณน้ำระบาย		รับน้ำได้อีก ปี 2563	เปรียบเทียบน้ำใช้การ - น้อยกว่า / + มากกว่า ปี 2559
	ปี 2563	% ความจุ	ปริมาณน้ำ	% ใช้การ	วันนี้	เมื่อวาน	วันนี้	เมื่อวาน		
ภูมิพล	5,031	37	1,231	13	0.00	0.00	7.00	7.00	8,431	438
สิริกิติ์	4,263	45	1,413	21	1.69	1.58	9.36	9.27	5,247	-20
ภูมิพล+สิริกิติ์	9,295	40	2,645	16	1.69	1.58	16.36	16.27	13,677	417
แควน้อยฯ	361	38	318	36	0.00	0.00	1.12	1.12	578	31
ป่าสักชลสิทธิ์	172	18	169	18	0.00	0.00	0.44	0.44	789	-210
รวมทั้งหมด	9,828	40	3,132	17	1.69	1.58	17.92	17.83	15,043	239

(หน่วย : ล้าน ลบ.ม.)

แม่น้ำปิง ปริมาณน้ำไหลผ่านที่สถานี P.17 อ.บรรพตพิสัย จ.นครสวรรค์ วัดได้ 62.00 ลบ.ม./วินาที (เมื่อวาน 67.00 ลบ.ม./วินาที) ต่ำกว่าตลิ่ง 5.42 เมตร มี**แนวโน้มลดลง**

แม่น้ำน่าน ปริมาณน้ำไหลผ่านที่สถานี N.67 อ.ชุมแสง จ.นครสวรรค์ วัดได้ 71.00 ลบ.ม./วินาที (เมื่อวาน 72.00 ลบ.ม./วินาที) ต่ำกว่าตลิ่ง 10.20 เมตร มี**แนวโน้มลดลง**

แม่น้ำเจ้าพระยา ปริมาณน้ำไหลผ่านที่สถานี C.2 อ.เมืองนครสวรรค์ วัดได้ 136.00 ลบ.ม./วินาที (เมื่อวาน 137.00 ลบ.ม./วินาที) ต่ำกว่าตลิ่ง 9.28 เมตร มี**แนวโน้มลดลง** และมีปริมาณน้ำไหลผ่านท้ายเขื่อนเจ้าพระยา (C.13) ในอัตรา 70.00 ลบ.ม./วินาที (เมื่อวาน 70.00ลบ.ม./วินาที) ไหลผ่านสถานีวัดน้ำ C.29A อ.บางไทร มีปริมาณน้ำไหลผ่านเฉลี่ย 60.00 ลบ.ม./วินาที (เมื่อวาน 60.00ลบ.ม./วินาที)

2.5 สภาพน้ำในอ่างเก็บน้ำขนาดกลาง (ข้อมูล วันที่ 4 มี.ค. 63)

ข้อมูลวันที่ 4 มีนาคม 2563															
สรุปอ่างขนาดกลางที่มีปริมาณในช่วง <=30 % และ >80 %															
<=30 %				31 - 50 %				>50-80%				>80 %			
ภาค	จำนวน	สขป.	จำนวน	ภาค	จำนวน	สขป.	จำนวน	ภาค	จำนวน	สขป.	จำนวน	ภาค	จำนวน	สขป.	จำนวน
เหนือ	33	1	8	เหนือ	25	1	2	เหนือ	16	1	4	เหนือ	1	1	1
		2	19			2	13			2	7			2	0
		3	3			3	1			3	1			3	0
		4	3			4	9			4	4			4	0
ตะวันออก เฉียงเหนือ	85	5	28	ตะวันออก เฉียงเหนือ	61	5	11	ตะวันออก เฉียงเหนือ	60	5	13	ตะวันออก เฉียงเหนือ	12	5	1
		6	23			6	20			6	8			6	1
		7	9			7	14			7	18			7	6
		8	25			8	16			8	21			8	4
ตะวันออก	15	9	15	ตะวันออก	17	9	17	ตะวันออก	18	9	18	ตะวันออก	1	9	1
กลาง	12	10	11	กลาง	7	10	7	กลาง	2	10	1	กลาง	1	10	0
		11	0			11	0			11	0			11	0
		12	1			12	0			12	1			12	1
ตะวันตก	3	13	3	ตะวันตก	1	13	1	ตะวันตก	3	13	3	ตะวันตก	0	13	0
ใต้	7	14	3	ใต้	5	14	4	ใต้	26	14	10	ใต้	1	14	0
		15	2			15	1			15	10			15	0
		16	2			16	0			16	5			16	1
		17	0			17	0			17	1			17	0
รวม	155	รวม	155	รวม	116	รวม	116	รวม	125	รวม	125	รวม	16	รวม	16

รวมทั้งหมด 412 แห่ง

2.6 การจัดสรรน้ำฤดูแล้ง

อ่างเก็บน้ำ	แผน (ล้าน ลบ.ม.)	ผลการจัดสรร (ล้าน ลบ.ม.)	คงเหลือ (ล้าน ลบ.ม.)
ทั่วประเทศ (4 มี.ค. 63)	17,699	11,416 (64%)	6,283 (36%)
เจ้าพระยา (4 เขื่อน) (4 มี.ค. 63)	4,500	3,136 (70%)	1,364 (30%)

3. วิเคราะห์สถานการณ์

3.1 คาดการณ์ปริมาณฝนจากแบบจำลองบรรยากาศของกรมอุตุนิยมวิทยา(3วันล่วงหน้า)

- วันที่ 4 มี.ค. 63 (วันที่ 4 มี.ค. 63 เวลา 07.00 น.– 5 มี.ค. 63 เวลา 07.00 น.) มีฝนตกปานกลาง (10.1 มม.-35.0 มม.) บริเวณพื้นที่ ภาคตะวันออกเฉียงเหนือ ภาคตะวันออก จ.แพร่ จ.น่าน จ.อุตรดิตถ์ จ.พิษณุโลก จ.ตาก จ.สุโขทัย จ.กำแพงเพชร จ.พิจิตร จ.เพชรบูรณ์ จ.ตาก จ.กาญจนบุรี จ.ปทุมธานี จ.กรุงเทพมหานคร จ.นครสวรรค์ จ.อุทัยธานี และจ.เพชรบุรี มีฝนตกหนัก (10.1 มม.-35.0 มม.) บริเวณพื้นที่ จ.หนองคาย จ.อุดรธานี จ.สกลนคร จ.นครพนม จ.เลย จ.ขอนแก่น และจ.ชัยภูมิ

- วันที่ 5 มี.ค. 63 (วันที่ 5 มี.ค. 63 เวลา 07.00 น.– 6 มี.ค. 63 เวลา 07.00 น.) มีฝนตกปานกลาง (10.1 มม.-35.0 มม.) บริเวณพื้นที่ ภาคกลาง ภาคตะวันออก จ.ตาก จ.เชียงราย จ.พะเยา จ.น่าน จ.อุตรดิตถ์ จ.พิษณุโลก จ.สุโขทัย จ.ลำปาง จ.เชียงใหม่ และจ.แม่ฮ่องสอน

- วันที่ 6 มี.ค. 63 (วันที่ 6 มี.ค. 63 เวลา 07.00 น.– 7 มี.ค. 63 เวลา 07.00 น.) มีฝนตกปานกลาง (10.1 มม.-35.0 มม.) บริเวณพื้นที่ จ.ชลบุรี และจ.ระยอง

3.2 คาดการณ์ปริมาณน้ำ (วันที่ 5 มี.ค.63)

คาดการณ์ปริมาณน้ำไหลผ่านลุ่มน้ำปิงที่สถานี P.17 อ.บรรพตพิสัย จ.นครสวรรค์ จะมีปริมาณน้ำไหลผ่าน 60.00 ลบ.ม./วินาที มีแนวโน้มลดลง ลุ่มน้ำน่านที่สถานี N.67 อ.ชุมแสง จ.นครสวรรค์ จะมีปริมาณน้ำไหลผ่าน 72.00 ลบ.ม./วินาที มีแนวโน้มเพิ่มขึ้น โดยจะทำให้ในลุ่มน้ำเจ้าพระยาที่สถานี C.2 อ.เมืองนครสวรรค์ จ.นครสวรรค์ จะมีปริมาณน้ำผ่าน 135.00 ลบ.ม./วินาที มีแนวโน้มลดลง

4. รายงานสถานการณ์ค่าความเค็ม (ข้อมูล วันที่ 4 มี.ค. 63 เวลา 07:00 น.)

แม่น้ำ	สถานีเฝ้าระวัง	เกณฑ์เฝ้าระวัง (กรัม/ลิตร)	ค่าความเค็ม (กรัม/ลิตร)
เจ้าพระยา	ประปาสำแล	0.25	0.31
ปราจีน-บางปะกง	ปราจีนบุรี	2.00	0.15
ท่าจีน	ปากคลองจินดา	0.75	0.22
แม่กลอง	ปากคลองดำเนินสะดวก	2.00	0.13

5. ข้อปฏิบัติ

1. ขอให้ สขป. 3 4 และ 12 ประสานขอความร่วมมือกับหน่วยงานที่เกี่ยวข้อง ลดการรับน้ำเข้าพื้นที่ และสถานีสูบน้ำด้วยไฟฟ้าที่นำไปใช้ในภาคการเกษตรตลอดลำน้ำปิง น่าน และเจ้าพระยา ตั้งแต่จังหวัดนครสวรรค์ลงมาถึงจังหวัดชัยนาท

2. แนวทางป้องกันการรูก้ำของน้ำเค็มในแม่น้ำเจ้าพระยาตอนล่างและแม่น้ำท่าจีน ดังนี้

2.1. สขป. 12 และ สขป. 13 ลำเลียงน้ำจากกลุ่มน้ำแม่กลองโดยรับน้ำผ่านคลองจรเข้สามพันลงสู่แม่น้ำท่าจีนผ่านปตร. สองพี่น้องอัตราไม่ต่ำกว่า 30 ลูกบาศก์เมตรต่อวินาทีและจากคลองส่งน้ำสายใหญ่ฝั่งซ้ายผ่านคลองระบายน้ำสายใหญ่ท่าสาร-บางปลาสูงสู่แม่น้ำท่าจีนอัตราไม่ต่ำกว่า 35 ลูกบาศก์เมตรต่อวินาที

2.2. สขป. 11 สูบน้ำและเปิดรับน้ำผ่านคลองพระยาบรรลืออัตราไม่ต่ำกว่า 30 ลูกบาศก์เมตรต่อวินาที ปิดคลองแนวตั้งที่เชื่อมต่อคลองพระยาบรรลือโดยรักษาระดับน้ำในคลองไม่ให้ต่ำกว่า +1.20 ม.-รทก. ลำเลียงน้ำลงสู่แม่น้ำเจ้าพระยาโดยสูบน้ำที่สถานีสิงหนาท 2 อัตรา 30 ลูกบาศก์เมตรต่อวินาที สูบน้ำและเปิดรับน้ำผ่านคลองพระพิมล อัตราไม่ต่ำกว่า 25 ลูกบาศก์เมตรต่อวินาที ปิดคลองแนวตั้งที่เชื่อมต่อคลองพระพิมล ลำเลียงน้ำผ่านคลองพระพิมลลงสู่แม่น้ำเจ้าพระยาโดยปตร. และสถานีสูบน้ำบางบัวทอง อัตรา 18.75 ลูกบาศก์เมตรต่อวินาที และควบคุมเปิดประตูปตร. คลองลัดโพธิ์ในช่วงน้ำลงเพื่อเร่งระบายน้ำเค็มและปิดประตูในช่วงน้ำทะเลหนุนสูงเพื่อยืดระยะทางเดินน้ำ

2.3. สขป. 13 ประสาน กปน. ลำเลียงน้ำผ่านคลองประปาฝั่งตะวันตกในอัตรา 25-30 ลูกบาศก์เมตรต่อวินาที (รวมความต้องการ กปน.) ลงคลองปลายบางผ่านคลองมหาสวัสดิ์ คลองบางกอกน้อยเพื่อไหลลงสู่แม่น้ำเจ้าพระยาในอัตรา 5-10 ลูกบาศก์เมตรต่อวินาที

2.4. สขป. ประสาน กปน. ดำเนินการตามมติที่หารือร่วมกันเมื่อวันที่ 16 ธันวาคม 2562 งดสูบน้ำเข้าคลองประปาในช่วงที่น้ำทะเลลงเป็น 2 ชั่วโมงดำเนินการเป็นช่วงๆ และลดการสูบน้ำในช่วงที่น้ำทะเลหนุนสูง และประสานกรุงเทพมหานคร ดำเนินการตามมติที่หารือร่วมกัน งดสูบน้ำลงสู่แม่น้ำเจ้าพระยาในช่วงที่น้ำทะเลหนุนสูง

3. สขป. 3 ลดระดับน้ำเหนือเขื่อนนครสวรรค์ให้อยู่ที่ระดับ +45.80 ถึง +46.00 ม.-รทก. โครงการพัฒนาเกษตรพิษณุโลก โครงการส่งน้ำแควน้อยบำรุงแดน และโครงการชลประทานนครสวรรค์ ปิดการรับน้ำเข้าพื้นที่รักษาระดับน้ำเหนือทรบ.พญาแมนให้อยู่ที่ระดับ +51.50 ม.-รทก. และปตร.มะขามสูงให้อยู่ที่ระดับ +41.50 ม.-รทก.

4. สขป. 4 โครงการส่งน้ำฯ ท่อทองแดง กำแพงเพชร รับน้ำเข้าพื้นที่ประมาณ 5-8 ลูกบาศก์เมตรต่อวินาที สำหรับสนับสนุนการผลิตน้ำประปาเพื่ออุปโภค-บริโภคของการประปาส่วนภูมิภาค สาขาลานกระบือ ปิดการรับน้ำเข้าพื้นที่โครงการส่งน้ำฯ วังบัว โครงการส่งน้ำฯ วังยาง - หนองขวัญ และโครงการชลประทานกำแพงเพชร

5. สขป. 12 ควบคุมปริมาณน้ำไหลผ่านเขื่อนเจ้าพระยาในอัตรา 80 ลูกบาศก์เมตรต่อวินาที รับน้ำเข้าระบบชลประทานผ่าน ปตร.พลเทพ และปตร.บรมธาตุ อัตรารวม 20 ลูกบาศก์เมตรต่อวินาที และควบคุมปริมาณน้ำไหลผ่านปตร.โพธิ์พระยาในอัตรา 5 ลูกบาศก์เมตรต่อวินาทีและส่งน้ำลงสู่พื้นที่ สขป. 11 ผ่านปตร.ผักไห่-เจ้าเจ็ดเท่าที่จำเป็น

6. สขป. 10 รับน้ำเข้าพื้นที่ (รวมการสูบน้ำ) ผ่านปตร.มโนรมย์ และปตร.มหาราช อัตรารวม 25 ลูกบาศก์เมตรต่อวินาที , ควบคุมปริมาณน้ำไหลผ่านเขื่อนพระรามหกในอัตราที่น้อยที่สุด และส่งน้ำเข้าพื้นที่ สขป. 11 ผ่านปตร. พระศรีเสาวภาค และปตร.พระศรีศิลาป้อ อัตราเฉลี่ยรวมวันละ 0.69 - 0.86 ล้านลูกบาศก์เมตร (8 - 10 ลูกบาศก์เมตรต่อวินาที)

7. สขป. 10, 11 และ 12 รับน้ำเท่าที่จำเป็นเป็นครั้งคราว และงดสูบน้ำหรือเปิดรับน้ำจากแม่น้ำเจ้าพระยาตอนล่างในช่วงที่น้ำทะเลหนุนในแต่ละวัน

8. สขป. 9 ส่งน้ำช่วยเหลือการประปาอัญบุรี ลำเลียงน้ำจากเขื่อนขุนด่านปราการชล โครงการส่งน้ำและบำรุงรักษานครนายก คลองระบายน้ำที่ 29 ลงสู่คลองระบายน้ำที่ 15 และคลองรังสิตประยูรศักดิ์ในอัตรา 0.1 ล้านลูกบาศก์เมตรต่อวัน ในช่วงวันที่ 22 มกราคม 2563 ถึง วันที่ 31 มีนาคม 2563 และร่วมกับสำนักเครื่องจักรกลวางแนวท่อส่งน้ำขนาด 1.2 เมตร จากอ่างเก็บน้ำคลองหลวงรัชชโลธรถึงสถานีสูบน้ำพานทอง เพื่อลำเลียงสู่อ่างเก็บน้ำบางพระ จังหวัดชลบุรี

9. สขป.11 รับน้ำซึ่งส่งมาช่วยจากสขป.9 เพื่อสนับสนุนการประปาส่วนภูมิภาค สาขาฉะเชิงเทรา วางแผนลำเลียงน้ำ ผ่านจากคลองประปา ฝั่ตลิ่งรังสิตประยูรศักดิ์ ตลิ่งระบายน้ำที่ 13 ลงสู่คลองบางขนาก คลองนครเนื่องเขต และคลอง พระองค์ไชยานุชิต ในเขตโครงการส่งน้ำและบำรุงรักษาพระองค์ไชยานุชิต ลำเลียงน้ำที่ได้รับจาก สขป.10 เพื่อสนับสนุนการ ประปาส่วนภูมิภาคในพื้นที่จังหวัดฉะเชิงเทรา ทำหนังสือถึงมูลนิธิชัยพัฒนา เพื่อขอพระราชทานพระวินิจฉัยในการใช้น้ำจาก สระเก็บน้ำพระราม 9 อันเนื่องมาจากพระราชดำริ เพื่อเป็นน้ำดิบในการผลิตน้ำประปาในช่วงเดือนเมษายน 2563