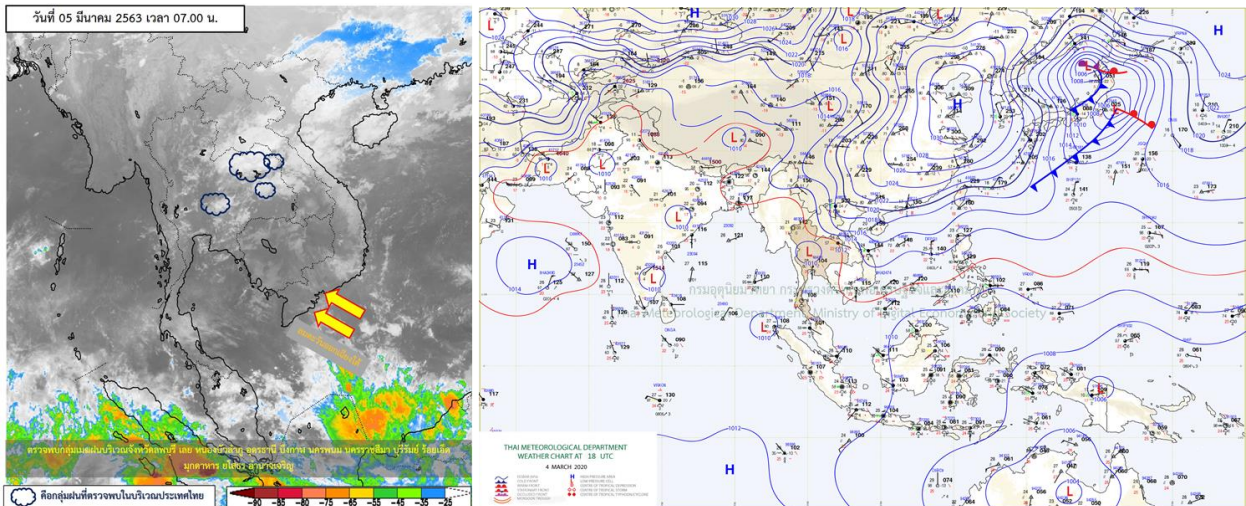


รายงานสรุปศูนย์ปฏิบัติการน้ำอัจฉริยะ  
เรื่อง สถานการณ์น้ำและการเฝ้าระวัง  
ประจำวันพฤหัสบดีที่ 5 มีนาคม พ.ศ. 2563

1. สภาพอากาศและปริมาณฝน

1.1 สภาพอากาศ (กรมอุตุนิยมวิทยา)



ประกาศกรมอุตุนิยมวิทยา เรื่อง "พายุฤดูร้อนบริเวณประเทศไทยตอนบน (มีผลกระทบตั้งแต่วันที่ 5 มีนาคม 2563)" ฉบับที่ 8 ลงวันที่ 5 มีนาคม 2563 บริเวณความกดอากาศสูงหรือมวลอากาศเย็นจากประเทศจีนจะแผ่ลงมาปกคลุมประเทศไทยตอนบนและทะเลจีนใต้ ประกอบกับลมตะวันตกเฉียงใต้และลมตะวันออกเฉียงใต้พัดปกคลุมภาคเหนือตอนล่าง ภาคกลาง และภาคตะวันออก ในขณะที่ประเทศไทยตอนบนมีอากาศร้อนลักษณะเช่นนี้จะทำให้บริเวณดังกล่าวมีพายุฤดูร้อนเกิดขึ้น โดยมีลักษณะของพายุฝนฟ้าคะนอง ลมกระโชกแรง กับมีลูกเห็บตกบางพื้นที่บริเวณภาคเหนือ ภาคตะวันออกเฉียงเหนือ ภาคกลาง และภาคตะวันออก สำหรับลมตะวันออกที่พัดปกคลุมภาคใต้มีกำลังอ่อน ทำให้ภาคใต้มีฝนน้อย

1.2 สภาพฝน

**ปริมาณฝนสูงสุด 5 อันดับ** จากสำนักงานทรัพยากรน้ำแห่งชาติ เวลา 07.00 น. วันที่ 4 มี.ค.63 ถึงเวลา 07.00 น. วันที่ 5 มี.ค.63 ตามลำดับ ดังนี้

1. อ.เจริญศิลป์ จ.สกลนคร	วัดปริมาณฝนได้	57.8	มม.
2. อ.เมือง จ.เลย	วัดปริมาณฝนได้	44.0	มม.
3. อ.เมือง จ.ตราด	วัดปริมาณฝนได้	42.2	มม.
4. อ.หล่มเก่า จ.เพชรบูรณ์	วัดปริมาณฝนได้	42.0	มม.
5. อ.ด่านซ้าย จ.เลย	วัดปริมาณฝนได้	41.5	มม.

## 2. สถานการณ์น้ำท่าและสภาพน้ำในอ่างเก็บน้ำ

### 2.1 สถานการณ์น้ำท่าในลุ่มน้ำต่างๆ (5 มี.ค. 63 เวลา 06.00 น.)

แม่น้ำ	สถานี	ที่ตั้งสถานี	ตลิ่ง	ความจุ	ระดับน้ำ	ปริมาณน้ำ		ต่ำ(-) สูง(+) กว่าตลิ่ง	อยู่ใน เกณฑ์	แนวโน้ม
						วันนี้	เมื่อวาน			
			ม.	ม. <sup>3</sup> /วิ.	ม.	ม. <sup>3</sup> /วิ.	ม. <sup>3</sup> /วิ.			
1. ปิง	P.1	สะพานนารัฐ อำเภอเมือง จังหวัดเชียงใหม่	3.70	445	0.96	2.28	2.44	-2.74	น้อย	ลดลง
	P.7A	สะพานบ้านห้วยยาง อำเภอเมือง จังหวัดกำแพงเพชร	5.34	3,000	0.32	105.70	105.70	-5.02	น้อย	ทรงตัว
	P.17	บ้านท่าจั่ว อำเภอบรรพตพิสัย จังหวัดนครสวรรค์	39.80	2,990	34.40	65.00	62.00	-5.40	น้อย	เพิ่มขึ้น
2. วัง	W.1C	สะพานเสตุวารี อำเภอเมือง จังหวัดลำปาง	5.20	651	-0.62	0.28	0.15	-5.82	น้อย	ทรงตัว
3. ยม	Y.1C	สะพานบ้านน้ำโค้ง อำเภอเมือง จังหวัดแพร่	8.20	993	-0.11	0.90	1.00	-8.31	น้อย	ลดลง
4. น่าน	N.1	หน้าสำนักงานป่าไม้ อำเภอเมือง จังหวัดน่าน	7.00	1,217	-0.41	2.25	2.25	-7.41	น้อย	ทรงตัว
	N.5A	สะพานเอกาทศรถ อำเภอเมือง จังหวัดพิษณุโลก	10.37	1,365	0.99	88.88	87.96	-9.38	น้อย	เพิ่มขึ้น
	N.67	สะพานบ้านเกาะไชย อำเภอชุมแสง จังหวัดนครสวรรค์	28.30	1,579	18.17	76.00	71.00	-10.13	น้อย	เพิ่มขึ้น
5. เจ้าพระยา	C.2	ค่ายจิรประวัติ อำเภอเมือง จังหวัดนครสวรรค์	26.20	3,590	16.92	136.00	136.00	-9.28	น้อย	ทรงตัว
	C.13	ท้ายเขื่อนเจ้าพระยา อำเภอสรรพยา จังหวัดชัยนาท	16.34	2,840	5.64	80.00	70.00	-10.70	น้อย	เพิ่มขึ้น
6. ป่าสัก	S.28	ท้ายเขื่อนป่าสักชลสิทธิ์ อำเภอพัฒนานิคม จังหวัดลพบุรี	31.46	1,175	16.70	5.00	5.00	-14.76	น้อย	ทรงตัว
7. มูล	M.7	สะพานเสรีประชาธิปไตย อำเภอเมือง จังหวัดอุบลราชธานี	7.00	2,300	2.03	20.43	20.43	-4.97	น้อย	ทรงตัว
8. ชี	E.20A	บ้านบ้านฟ้าหายาด อำเภอห้วยซ้อย จังหวัดยโสธร	10.00	1,105	2.33	2.95	2.79	-7.67	น้อย	เพิ่มขึ้น
9. เพชรบุรี	B.9	บ้านสระเห็ด อำเภอท่ายาง จังหวัดเพชรบุรี	6.60	355	2.41	15.25	15.00	-4.19	น้อย	เพิ่มขึ้น
	B.6A	สะพานท่าเกวียน อำเภอแก่งกระจาน จังหวัดเพชรบุรี	6.00	260	0.26	0.00	0.00	-5.74	น้อย	ทรงตัว
	B.15	สะพานเทศบาล อำเภอเมือง จังหวัดเพชรบุรี	5.40	150	0.92	8.66	7.40	-4.48	น้อย	เพิ่มขึ้น
10. ทะเลสาบสงขลา	X.44	คลองคูตะกา อำเภอหาดใหญ่ จังหวัดสงขลา	7.40	530	0.19	12.15	15.65	-7.21	น้อย	ลดลง
	X.170	บ้านคลองลำ อำเภอศรีนครินทร์ จังหวัดพัทลุง	25.20	290	20.73	12.90	12.60	-4.47	น้อย	เพิ่มขึ้น
11. ภาคใต้ฝั่งตะวันออก	X.180	สะพานเทศบาล อำเภอเมือง จังหวัดชุมพร	3.80	199	1.03	54.20	56.20	-2.77	ปกติ	ลดลง
	X.119A	สะพานสันต อำเภอสุโขทัย-ลก จังหวัดนครราชสีมา	8.20	204	3.64	16.50	18.00	-4.56	น้อย	ลดลง
	X.53A	คลองชุมพร อำเภอเมือง จังหวัดชุมพร	9.30	161	2.23	1.30	1.40	-7.07	น้อย	ลดลง
	X.212	คลองหลังสวน อำเภอหลังสวน จังหวัดชุมพร	6.00	1,460	0.83	177.90	179.20	-5.17	น้อย	ลดลง
12. ภาคใต้ฝั่งตะวันตก	X.234	บ้านป่าหมาก อำเภอเมือง จังหวัดตรัง	6.40	445	-0.51	0.00	21.30	-6.91	น้อย	ลดลง

#### ○ น้ำใช้การทั้งประเทศ (อ่างเก็บน้ำขนาดใหญ่) ณ วันที่ 5 มีนาคม 2563

- ปี 2559 มีน้ำ 12,713 ล้าน ลบ.ม. คิดเป็น 27%
- ปี 2562 มีน้ำ 23,868 ล้าน ลบ.ม. คิดเป็น 50%
- ปี 2563 มีน้ำ 15,486 ล้าน ลบ.ม. คิดเป็น 33%
- ปี 2563 **มากกว่า** ปี 2559 จำนวน 2,773 ล้าน ลบ.ม.
- ปี 2563 **น้อยกว่า** ปี 2562 จำนวน 8,382 ล้าน ลบ.ม.

#### ○ น้ำใช้การในลุ่มเจ้าพระยา ณ วันที่ 5 มีนาคม 2563

- ปี 2559 มีน้ำ 2,873 ล้าน ลบ.ม. คิดเป็น 16%
- ปี 2562 มีน้ำ 7,705 ล้าน ลบ.ม. คิดเป็น 42%
- ปี 2563 มีน้ำ 3,113 ล้าน ลบ.ม. คิดเป็น 17%
- ปี 2563 **มากกว่า** ปี 2559 จำนวน 240 ล้าน ลบ.ม.
- ปี 2563 **น้อยกว่า** ปี 2562 จำนวน 4,592 ล้าน ลบ.ม.

## 2.2 สภาพน้ำใช้การในอ่างเก็บน้ำขนาดใหญ่ (ข้อมูล วันที่ 5 มี.ค. 63)

ภาค อ่างเก็บน้ำเขื่อน	ความจุ ที่ รณส. (ล้าน ม. <sup>3</sup> )	ความจุ ที่ รณก. (ล้าน ม. <sup>3</sup> )	ความจุน้ำ ใช้การ (ล้าน ม. <sup>3</sup> )	ณ วันที่							ไหลลง วันนี้ (ล้าน ม. <sup>3</sup> )	ระบาย วันนี้ (ล้าน ม. <sup>3</sup> )
				ปี2562		ปี2563						
				ปริมาตร (ล้าน ม. <sup>3</sup> )	% รณก.	ปริมาตร (ล้าน ม. <sup>3</sup> )	% รณก.	ปริมาตรใช้การ (ล้าน ม. <sup>3</sup> )	% รณก.	% ใช้การ		
<b>เหนือ</b>												
ภูมิพล*	13,462	13,462	9,662	7,665	57	5,023	37	1,223	9	13	0.00	7.00
สิริกิติ์*	10,508	9,510	6,660	5,936	62	4,255	45	1,405	15	21	1.71	9.37
แม่จัดสมบูรณ์ชล	323	265	253	229	86	108	41	96	36	38	0.00	0.18
แม่กวางอุดมธารา	295	263	249	116	44	69	26	55	21	22	0.08	0.04
กัวลม	106	106	103	61	58	56	52	52	49	51	0.61	0.56
กัวคองหมา	209	170	164	144	84	76	45	70	41	42	0.00	0.41
แควน้อยบำรุงแดน	1,080	939	896	454	48	361	38	318	34	35	0.00	1.12
แม่มอก	110	110	94	42	39	30	27	14	13	15	0.00	0.02
<b>ตะวันออกเฉียงเหนือ</b>												
ห้วยหลวง	136	136	129	44	33	44	32	37	27	29	0.34	0.28
น้ำอูน	780	520	475	289	56	223	43	178	34	37	0.18	0.18
น้ำพุง*	200	165	157	104	63	78	47	70	42	45	0.01	0.20
จุฬารักษ์*	181	164	127	83	51	41	25	4	2	3	0.00	0.00
อุบลรัตน์*	4,640	2,431	1,850	681	28	406	17	-175	-7	-9	0.00	0.50
ลำปาว	2,450	1,980	1,880	780	39	978	49	878	44	47	1.18	6.23
ลำตะคอง	445	314	292	209	67	120	38	97	31	33	0.00	0.05
ลำพระเพลิง	242	155	154	60	39	16	10	14	9	9	0.08	0.01
มูลบน	350	141	134	59	42	36	26	29	21	22	0.19	0.13
ลำแพระ	325	275	268	137	50	65	23	58	21	21	0.29	0.38
ลำนางรอง	197	121	118	38	31	20	16	16	14	14	0.03	0.00
สิรินธร*	1,966	1,966	1,135	961	49	1,381	70	550	28	48	0.00	3.10
<b>กลาง</b>												
ป่าสักชลสิทธิ์	960	960	957	350	36	171	18	168	17	18	0.00	0.44
ทับเสลา	190	160	143	40	25	34	21	17	11	12	0.00	0.08
กระเสียว	390	299	259	67	22	57	19	17	6	7	0.00	0.02
<b>ตะวันตก</b>												
ศรีนครินทร์*	18,770	17,745	7,480	15,385	87	14,014	79	3,749	21	50	0.00	17.99
วชิราลงกรณ์*	11,000	8,860	5,848	6,362	72	5,792	65	2,780	31	48	0.08	20.09
<b>ตะวันออก</b>												
ขุนด่านปราการชล	225	224	219	99	44	80	36	75	34	34	0.00	0.41
คลองสิียด	450	420	390	194	46	67	16	37	9	9	0.05	0.25
บางพระ	127	117	105	66	56	32	28	20	17	19	0.00	0.26
หนองปลาไหล	206	164	150	121	74	30	18	16	10	11	0.06	0.00
ประแสร์	322	295	275	175	59	75	25	55	19	20	0.00	0.98
นฤปดินทรจินดา	338	295	276	192	65	137	46	117	40	43	0.00	0.81
<b>ใต้</b>												
แก่งกระจาน	900	710	645	495	70	348	49	283	40	44	0.61	1.90
ปราณบุรี	490	391	373	287	73	201	51	184	47	49	0.07	1.32
รัชชประภา*	6,144	5,639	4,287	4,358	77	3,382	60	2,031	36	47	2.69	10.13
บางยาง*	1,590	1,454	1,178	1,131	78	1,050	72	774	53	66	1.35	2.08

ต่ำกว่า 30 %  
รวม 18 แห่ง

ตั้งแต่ 31 - 50%  
รวม 15 แห่ง

ตั้งแต่ 51-80%  
รวม 2 แห่ง

มากกว่า 80%  
รวม 0 แห่ง



## 2.3 สภาพน้ำในอ่างเก็บน้ำ 4 เขื่อนหลักกลุ่มเจ้าพระยา (ข้อมูล วันที่ 5 มี.ค. 63)

สภาพน้ำในอ่างเก็บน้ำ ภูมิพล สิริกิติ์ แควน้อยฯ และป่าสักฯ วันที่ 5 มีนาคม 2563

อ่างเก็บน้ำ	ปริมาณน้ำในอ่างฯ		ปริมาณน้ำใช้การได้		ปริมาณน้ำไหลลงอ่างฯ		ปริมาณน้ำระบาย		รับน้ำได้อีก ปี 2563	เปรียบเทียบน้ำใช้การ - น้อยกว่า / + มากกว่า ปี 2559
	ปี 2563	% ความจุ	ปริมาณน้ำ	% ใช้การ	วันนี้	เมื่อวาน	วันนี้	เมื่อวาน		
ภูมิพล	5,023	37	1,223	13	0.00	0.00	7.00	7.00	8,439	436
สิริกิติ์	4,255	45	1,405	21	1.71	1.69	9.37	9.36	5,255	-20
ภูมิพล+สิริกิติ์	9,278	40	2,628	16	1.71	1.69	16.37	16.36	13,694	416
แควน้อยฯ	361	38	318	35	0.00	0.00	1.12	1.12	578	32
ป่าสักชลสิทธิ์	171	18	168	18	0.00	0.00	0.44	0.44	789	-207
<b>รวมทั้งหมด</b>	<b>9,809</b>	<b>39</b>	<b>3,113</b>	<b>17</b>	<b>1.71</b>	<b>1.69</b>	<b>17.93</b>	<b>17.92</b>	<b>15,062</b>	<b>240</b>

(หน่วย : ล้าน ลบ.ม.)

**แม่น้ำปิง** ปริมาณน้ำไหลผ่านที่สถานี P.17 อ.บรรพตพิสัย จ.นครสวรรค์ วัดได้ 65.00 ลบ.ม./วินาที (เมื่อวาน 62.00 ลบ.ม./วินาที) ต่ำกว่าตลิ่ง 5.40 เมตร มี**แนวโน้มเพิ่มขึ้น**

**แม่น้ำน่าน** ปริมาณน้ำไหลผ่านที่สถานี N.67 อ.ชุมแสง จ.นครสวรรค์ วัดได้ 76.00 ลบ.ม./วินาที (เมื่อวาน 71.00 ลบ.ม./วินาที) ต่ำกว่าตลิ่ง 10.13 เมตร มี**แนวโน้มเพิ่มขึ้น**

**แม่น้ำเจ้าพระยา** ปริมาณน้ำไหลผ่านที่สถานี C.2 อ.เมืองนครสวรรค์ วัดได้ 136.00 ลบ.ม./วินาที (เมื่อวาน 136.00 ลบ.ม./วินาที) ต่ำกว่าตลิ่ง 9.28 เมตร มี**แนวโน้มเพิ่มขึ้น** และมีปริมาณน้ำไหลผ่านท้ายเขื่อนเจ้าพระยา (C.13) ในอัตรา 80.00 ลบ.ม./วินาที (เมื่อวาน 70.00ลบ.ม./วินาที) ไหลผ่านสถานีวัดน้ำ C.29A อ.บางไทร มีปริมาณน้ำไหลผ่านเฉลี่ย 60.00 ลบ.ม./วินาที (เมื่อวาน 60.00ลบ.ม./วินาที)

## 2.5 สภาพน้ำในอ่างเก็บน้ำขนาดกลาง (ข้อมูล วันที่ 5 มี.ค. 63)

ข้อมูลวันที่ 5 มีนาคม 2563															
สรุปอ่างขนาดกลางที่มีปริมาตรในช่วง <=30 % และ >80 %															
<=30 %				31 - 50 %				>50-80%				>80 %			
ภาค	จำนวน	สขป.	จำนวน	ภาค	จำนวน	สขป.	จำนวน	ภาค	จำนวน	สขป.	จำนวน	ภาค	จำนวน	สขป.	จำนวน
เหนือ	33	1	8	เหนือ	25	1	2	เหนือ	16	1	4	เหนือ	1	1	1
		2	19			2	13			2	7			2	0
		3	3			3	1			3	1			3	0
		4	3			4	9			4	4			4	0
ตะวันออก เฉียงเหนือ	87	5	28	ตะวันออก เฉียงเหนือ	61	5	11	ตะวันออก เฉียงเหนือ	58	5	13	ตะวันออก เฉียงเหนือ	12	5	1
		6	25			6	19			6	7			6	1
		7	9			7	15			7	17			7	6
		8	25			8	16			8	21			8	4
ตะวันออก	15	9	15	ตะวันออก	17	9	17	ตะวันออก	18	9	18	ตะวันออก	1	9	1
กลาง	12	10	11	กลาง	7	10	7	กลาง	2	10	1	กลาง	1	10	0
		11	0			11	0			11	0			11	0
		12	1			12	0			12	1			12	1
ตะวันตก	3	13	3	ตะวันตก	1	13	1	ตะวันตก	3	13	3	ตะวันตก	0	13	0
ใต้	7	14	3	ใต้	5	14	4	ใต้	26	14	10	ใต้	1	14	0
		15	2			15	1			15	10			15	0
		16	2			16	0			16	5			16	1
		17	0			17	0			17	1			17	0
<b>รวม</b>	<b>157</b>	<b>รวม</b>	<b>157</b>	<b>รวม</b>	<b>116</b>	<b>รวม</b>	<b>116</b>	<b>รวม</b>	<b>123</b>	<b>รวม</b>	<b>123</b>	<b>รวม</b>	<b>16</b>	<b>รวม</b>	<b>16</b>

รวมทั้งหมด 412 แห่ง



## 2.6 การจัดสรรน้ำฤดูแล้ง

อ่างเก็บน้ำ	แผน (ล้าน ลบ.ม.)	ผลการจัดสรร (ล้าน ลบ.ม.)	คงเหลือ (ล้าน ลบ.ม.)
ทั่วประเทศ (5 มี.ค. 63)	17,699	11,518 (65%)	6,181 (35%)
เจ้าพระยา (4 เขื่อน) (5 มี.ค. 63)	4,500	3,159 (70%)	1,341 (30%)

## 3. วิเคราะห์สถานการณ์

### 3.1 คาดการณ์ปริมาณฝนจากแบบจำลองบรรยากาศของกรมอุตุนิยมวิทยา(3วันล่วงหน้า)

- วันที่ 5 มี.ค. 63 (วันที่ 5 มี.ค. 63 เวลา 07.00 น.– 6 มี.ค. 63 เวลา 07.00 น.) มีฝนตกปานกลาง (10.1 มม.-35.0 มม.) บริเวณพื้นที่ ภาคตะวันตก ภาคตะวันออก ภาคเหนือ จ.พิษณุโลก จ.ตาก จ.สุโขทัย จ.กำแพงเพชร จ.พิจิตร จ.เพชรบูรณ์ จ.ตาก จ.กาญจนบุรี จ.ปทุมธานี จ.กรุงเทพมหานคร จ.นครสวรรค์ จ.อุทัยธานี จ.นครปฐม จ.อุตรธานี จ.ขอนแก่น จ.กาฬสินธุ์ จ.มุกดาหาร จ.ศรีสะเกษ จ.สุรินทร์ และ จ.บุรีรัมย์ มีฝนตกหนัก (10.1 มม.-35.0 มม.) บริเวณพื้นที่ จ.กาญจนบุรี จ.ระยอง จ.จันทบุรี และ จ.สมุทรสาคร

- วันที่ 6 มี.ค. 63 (วันที่ 6 มี.ค. 63 เวลา 07.00 น.– 7 มี.ค. 63 เวลา 07.00 น.) มีฝนตกปานกลาง (10.1 มม.-35.0 มม.) บริเวณพื้นที่ จ.กาญจนบุรี

- วันที่ 7 มี.ค. 63 (วันที่ 7 มี.ค. 63 เวลา 07.00 น.– 8 มี.ค. 63 เวลา 07.00 น.) ไม่มีฝนตกเกิน 10.1 มม. ในประเทศไทย

### 3.2 คาดการณ์ปริมาณน้ำ (วันที่ 6 มี.ค.63)

คาดการณ์ปริมาณน้ำไหลผ่านลุ่มน้ำปิงที่สถานี P.17 อ.บรรพตพิสัย จ.นครสวรรค์ จะมีปริมาณน้ำไหลผ่าน 67.00 ลบ.ม./วินาที มีแนวโน้มเพิ่มขึ้น ลุ่มน้ำ่านที่สถานี N.67 อ.ชุมแสง จ.นครสวรรค์ จะมีปริมาณน้ำไหลผ่าน 79.00 ลบ.ม./วินาที มีแนวโน้มเพิ่มขึ้น โดยจะทำให้ในลุ่มน้ำเจ้าพระยาที่สถานี C.2 อ.เมืองนครสวรรค์ จ.นครสวรรค์ จะมีปริมาณน้ำผ่าน 138.00 ลบ.ม./วินาที มีแนวโน้มเพิ่มขึ้น

## 4. รายงานสถานการณ์ค่าความเค็ม (ข้อมูล วันที่ 5 มี.ค. 63 เวลา 07:00 น.)

แม่น้ำ	สถานีเฝ้าระวัง	เกณฑ์เฝ้าระวัง (กรัม/ลิตร)	ค่าความเค็ม (กรัม/ลิตร)
เจ้าพระยา	ประปาสำแล	0.25	0.26
ปราจีน-บางปะกง	ปราจีนบุรี	2.00	0.15
ท่าจีน	ปากคลองจินดา	0.75	0.21
แม่กลอง	ปากคลองดำเนินสะดวก	2.00	0.11



## 5. ข้อปฏิบัติ

1.ขอให้ สขป. 3 4 และ 12 ประสานขอความร่วมมือกับหน่วยงานที่เกี่ยวข้อง ลดการรับน้ำเข้าพื้นที่ และสถานีสูบน้ำด้วยไฟฟ้าที่นำไปใช้ในภาคการเกษตรตลอดลำน้ำปิง น่าน และเจ้าพระยา ตั้งแต่จังหวัดนครสวรรค์ลงมาถึงจังหวัดชัยนาท

2. แนวทางป้องกันการรุกล้ำของน้ำเค็มในแม่น้ำเจ้าพระยาตอนล่างและแม่น้ำท่าจีน ดังนี้

2.1. สขบ, สขป.12 และสขป.13 ลำเลียงน้ำจากกลุ่มน้ำแม่กลองโดยรับน้ำผ่านคลองจรเข้สามพันลงสู่แม่น้ำท่าจีนผ่านปตร. สองพี่น้องอัตราไม่ต่ำกว่า 30 ลูกบาศก์เมตรต่อวินาทีและจากคลองส่งน้ำสายใหญ่ฝั่งซ้ายผ่านคลองระบายน้ำสายใหญ่ท่าสาร-บางปลา ลงสู่แม่น้ำท่าจีนอัตราไม่ต่ำกว่า 35 ลูกบาศก์เมตรต่อวินาที

2.2. สขป.11 สูบน้ำและเปิดรับน้ำผ่านคลองพระยาบรรลืออัตราไม่ต่ำกว่า 30 ลูกบาศก์เมตรต่อวินาที ปิดคลองแนวตั้งที่เชื่อมต่อกองพระยาบรรลือโดยรักษาระดับน้ำในคลองไม่ให้ต่ำกว่า +1.20 ม.-รทก. ลำเลียงน้ำลงสู่แม่น้ำเจ้าพระยาโดยสูบน้ำที่สถานีสิงหนาท 2 อัตรา 30 ลูกบาศก์เมตรต่อวินาที สูบน้ำและเปิดรับน้ำผ่านคลองพระพิมล อัตราไม่ต่ำกว่า 25 ลูกบาศก์เมตรต่อวินาที ปิดคลองแนวตั้งที่เชื่อมต่อกองพระพิมล ลำเลียงน้ำผ่านคลองพระพิมลลงสู่แม่น้ำเจ้าพระยาโดยปตร. และสถานีสูบน้ำบางบัวทอง อัตรา 18.75 ลูกบาศก์เมตรต่อวินาที และควบคุมเปิดประตูปตร. คลองลัดโพธิ์ในช่วงน้ำลงเพื่อเร่งระบายน้ำเค็มและปิดประตูในช่วงน้ำทะเลหนุนสูงเพื่อยืดระยะทางเดินน้ำ

2.3. สขป.13 ประสาน กปน.ลำเลียงน้ำผ่านคลองประปาฝั่งตะวันตกในอัตรา 25-30 ลูกบาศก์เมตรต่อวินาที (รวมความต้องการ กปน.) ลงคลองปลายบางผ่านคลองมหาสวัสดิ์ คลองบางกอกน้อยเพื่อไหลลงสู่แม่น้ำเจ้าพระยาในอัตรา 5-10 ลูกบาศก์เมตรต่อวินาที

2.4. สขบ. ประสาน กปน. ดำเนินการตามมติที่หารือร่วมกันเมื่อวันที่ 16 ธันวาคม 2562 งดสูบน้ำเข้าคลองประปาในช่วงที่น้ำทะเลลงเป็น 2 ชั่วโมงดำเนินการเป็นช่วงๆ และลดการสูบน้ำในช่วงที่น้ำทะเลหนุนสูง และประสานกรุงเทพมหานคร ดำเนินการตามมติที่หารือร่วมกัน งดสูบน้ำลงสู่แม่น้ำเจ้าพระยาในช่วงที่น้ำทะเลหนุนสูง

3. สขป.3 ลดระดับน้ำเหนือเขื่อนนครสวรรค์ให้อยู่ที่ระดับ +45.80 ถึง +46.00 ม.-รทก.โครงการพัฒนาเกษตรพิบูลย์โลก โครงการส่งน้ำแควน้อยบำรุงแดน และโครงการชลประทานนครสวรรค์ ปิดการรับน้ำเข้าพื้นที่รักษาระดับน้ำเหนือทรบ.พญาแมนให้อยู่ที่ระดับ +51.50 ม.-รทก. และปตร.มะขามสูงให้อยู่ที่ระดับ +41.50 ม.-รทก.

4. สขป.4 โครงการส่งน้ำฯ ท่อทองแดง กำแพงเพชร รับน้ำเข้าพื้นที่ประมาณ 5-8 ลูกบาศก์เมตรต่อวินาที สำหรับสนับสนุนการผลิตน้ำประปาเพื่ออุปโภค-บริโภคของการประปาส่วนภูมิภาค สาขาลานกระบือ ปิดการรับน้ำเข้าพื้นที่โครงการส่งน้ำฯ วังบัว โครงการส่งน้ำฯ วังยาง - หนองขวัญ และโครงการชลประทานกำแพงเพชร

5. สขป.12 ควบคุมปริมาณน้ำไหลผ่านเขื่อนเจ้าพระยาในอัตรา 80 ลูกบาศก์เมตรต่อวินาที รับน้ำเข้าระบบชลประทานผ่าน ปตร.พลเทพ และปตร.บรมธาตุ อัตรารวม 20 ลูกบาศก์เมตรต่อวินาที และควบคุมปริมาณน้ำไหลผ่านปตร.โพธิ์พระยาในอัตรา 5 ลูกบาศก์เมตรต่อวินาทีและส่งน้ำลงสู่พื้นที่ สขป.11 ผ่านปตร.ผักไห่-เจ้าเจ็ดเท่าที่จำเป็น

6. สขป.10 รับน้ำเข้าพื้นที่ (รวมการสูบน้ำ) ผ่านปตร.มโนรมย์ และปตร.มหाराช อัตรารวม 25 ลูกบาศก์เมตรต่อวินาที , ควบคุมปริมาณน้ำไหลผ่านเขื่อนพระรามหกในอัตราที่น้อยที่สุด และส่งน้ำเข้าพื้นที่ สขป.11 ผ่านปตร. พระศรีเสาวภาค และปตร.พระศรีศิลป์ อัตราเฉลี่ยรวมวันละ 0.69 - 0.86 ล้านลูกบาศก์เมตร (8 - 10 ลูกบาศก์เมตรต่อวินาที)

7. สขป.10, 11 และ 12 รับน้ำเท่าที่จำเป็นเป็นครั้งคราว และงดสูบน้ำหรือเปิดรับน้ำจากแม่น้ำเจ้าพระยาตอนล่าง ในช่วงที่น้ำทะเลหนุนในแต่ละวัน

8. สขป.9 ส่งน้ำช่วยเหลือการประปาธัญบุรี ลำเลียงน้ำจากเขื่อนขุนด่านปราการชล โครงการส่งน้ำและบำรุงรักษานครนายก คลองระบายน้ำที่ 29 ลงสู่คลองระบายน้ำที่ 15 และคลองรังสิตประยูรศักดิ์ในอัตรา 0.1 ล้านลูกบาศก์เมตรต่อวัน ในช่วงวันที่ 22 มกราคม 2563 ถึง วันที่ 31 มีนาคม 2563 และร่วมกับสำนักเครื่องจักรกลวางแนวท่อส่งน้ำขนาด 1.2 เมตร จากอ่างเก็บน้ำคลองหลวงรัชโลธรถึงสถานีสูบน้ำพานทอง เพื่อลำเลียงสู่อ่างเก็บน้ำบางพระ จังหวัดชลบุรี

9. สขป.11 รับน้ำซึ่งส่งมาช่วยจากสขป.9 เพื่อสนับสนุนการประปาส่วนภูมิภาค สาขาธัญบุรี วางแผนลำเลียงน้ำ ผ่านจากคลองประปา ผ่าคลองรังสิตประยูรศักดิ์ ตลิ่งระบายน้ำที่ 13 ลงสู่คลองบางขนาก คลองนครเนื่องเขต และคลองพระองค์ไชยानุชิต ในเขตโครงการส่งน้ำและบำรุงรักษาพระองค์ไชยानุชิต ลำเลียงน้ำที่ได้รับจาก สขป.10 เพื่อสนับสนุนการประปาส่วนภูมิภาคในพื้นที่จังหวัดฉะเชิงเทรา ทำหนังสือถึงมูลนิธิชัยพัฒนา เพื่อขอพระราชทานพระวินิจฉัยในการใช้น้ำจากสระเก็บน้ำพระราม 9 อันเนื่องมาจากพระราชดำริ เพื่อเป็นน้ำดิบในการผลิตน้ำประปาในช่วงเดือนเมษายน 2563