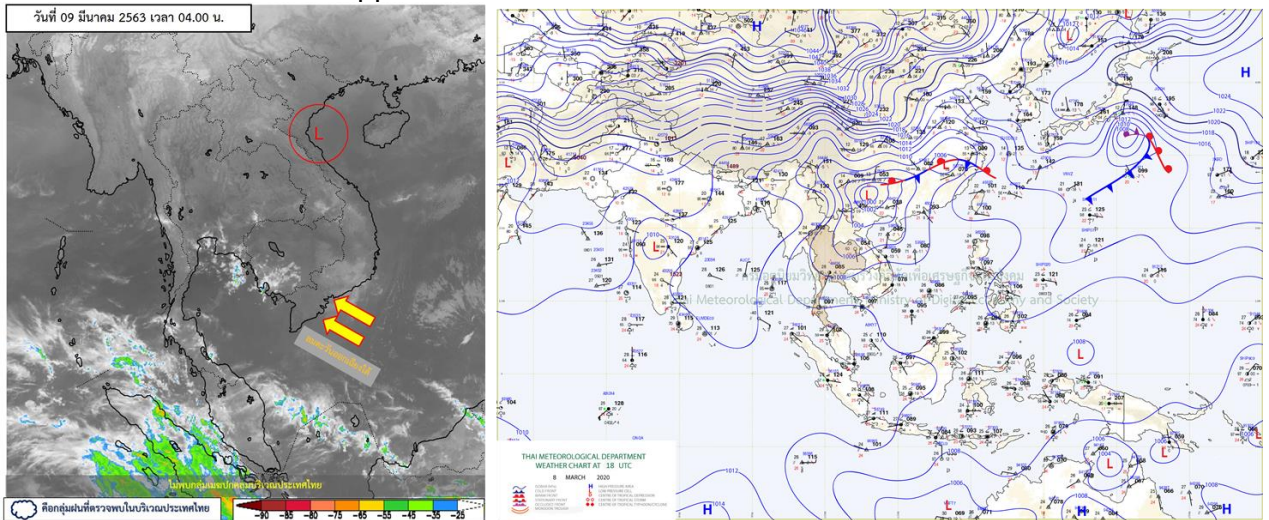


รายงานสรุปศูนย์ปฏิบัติการน้ำอัจฉริยะ
เรื่อง สถานการณ์น้ำและการเฝ้าระวัง
ประจำวันจันทร์ที่ 9 มีนาคม พ.ศ. 2563

1. สภาพอากาศและปริมาณฝน

1.1 สภาพอากาศ (กรมอุตุนิยมวิทยา)



บริเวณความกดอากาศต่ำเนื่องจากความร้อนปกคลุมประเทศไทยตอนบน ประกอบกับมีลมใต้และลมตะวันออกเฉียงใต้พัดปกคลุมประเทศไทยตอนบน ทำให้บริเวณดังกล่าวมีอากาศร้อนโดยทั่วไป มีฝนฟ้าคะนองบางพื้นที่ในภาคตะวันออกเฉียงใต้ สำหรับภาคใต้ ลมตะวันออกเฉียงใต้พัดปกคลุมมีกำลังอ่อน ทำให้มีฝนฟ้าคะนองบางแห่ง

1.2 สภาพฝน

ปริมาณฝนสูงสุด 5 อันดับ จากสำนักงานทรัพยากรน้ำแห่งชาติ เวลา 07.00 น. วันที่ 8 มี.ค.63 ถึง เวลา 07.00 น. วันที่ 9 มี.ค.63 ตามลำดับ ดังนี้

1. อ.พนม จ.สุราษฎร์ธานี	วัดปริมาณฝนได้	54.0	มม.
2. อ.พระแสง จ.สุราษฎร์ธานี	วัดปริมาณฝนได้	47.5	มม.
3. อ.บ้านตาขุน จ.สุราษฎร์ธานี	วัดปริมาณฝนได้	13.0	มม.
4. อ.ผาขาว จ.เลย	วัดปริมาณฝนได้	5.0	มม.
5. อ.หนองจอก จ.กรุงเทพมหานคร	วัดปริมาณฝนได้	3.5	มม.

2. สถานการณ์น้ำท่าและสภาพน้ำในอ่างเก็บน้ำ

2.1 สถานการณ์น้ำท่าในลุ่มน้ำต่างๆ (9 มี.ค. 63 เวลา 06.00 น.)

แม่น้ำ	สถานี	ที่ตั้งสถานี	ที่ตั้ง	ความจุ	ระดับน้ำ	ปริมาณน้ำ		ต่ำ(-) สูง(+) กว่าคลัง	อยู่ใน เกณฑ์	แนวโน้ม	
						วันนี้	เมื่อวาน				
			ม.	ม. ³ / วิ.	ม.	ม. ³ / วิ.	ม. ³ / วิ.				
1. ปิง	P.1	สะพานนารัฐ อำเภอเมือง	จังหวัดเชียงใหม่	3.70	445	1.08	3.40	3.90	-2.62	น้อย	ลดลง
ปิง	P.7A	สะพานบ้านห้วยยาง อำเภอเมือง	จังหวัดกำแพงเพชร	5.34	3,000	0.31	104.20	105.70	-5.03	น้อย	ลดลง
ปิง	P.17	บ้านท่าจั่ว อำเภอบรรพตพิสัย	จังหวัดนครสวรรค์	39.80	2,990	34.40	65.00	63.00	-5.40	น้อย	เพิ่มขึ้น
2. วัง	W.1C	สะพานเสตุวารี อำเภอเมือง	จังหวัดลำปาง	5.20	651	-0.72	0.18	0.20	-5.92	น้อย	ทรงตัว
3. ยม	Y.1C	สะพานบ้านน้ำโค้ง อำเภอเมือง	จังหวัดแพร่	8.20	993	-0.10	1.00	1.00	-8.30	น้อย	ทรงตัว
4. น่าน	N.1	หน้าสำนักงานป่าไม้ อำเภอเมือง	จังหวัดน่าน	7.00	1,217	-0.35	3.85	4.12	-7.35	น้อย	ลดลง
น่าน	N.5A	สะพานเอกาทศรถ อำเภอเมือง	จังหวัดพิษณุโลก	10.37	1,365	1.13	102.80	92.66	-9.24	น้อย	เพิ่มขึ้น
น่าน	N.67	สะพานบ้านเกยไชย อำเภอชุมแสง	จังหวัดนครสวรรค์	28.30	1,579	18.37	89.00	86.00	-9.93	น้อย	เพิ่มขึ้น
5. เจ้าพระยา	C.2	ค่ายจิรประวัติ อำเภอเมือง	จังหวัดนครสวรรค์	26.20	3,590	17.02	148.00	144.00	-9.18	น้อย	เพิ่มขึ้น
เจ้าพระยา	C.13	ท้ายเขื่อนเจ้าพระยา อำเภอสรรพยา	จังหวัดชัยนาท	16.34	2,840	5.51	70.00	80.00	-10.83	น้อย	ลดลง
6. ป่าสัก	S.28	ท้ายเขื่อนป่าสักชลสิทธิ์ อำเภอพัฒนานิคม	จังหวัดลพบุรี	31.46	1,175	16.69	5.00	5.00	-14.77	น้อย	ทรงตัว
7. มูล	M.7	สะพานเสรีประชาธิปไตย อำเภอเมือง	จังหวัดอุบลราชธานี	7.00	2,300	2.02	20.22	20.01	-4.98	น้อย	เพิ่มขึ้น
8. ชี	E.20A	บ้านพันฟ้าหาด อำเภอมหาชนะชัย	จังหวัดยโสธร	10.00	1,105	2.32	2.91	2.95	-7.68	น้อย	ลดลง
9. เพชรบุรี	B.9	บ้านสระเห็ด อำเภอท่ายาง	จังหวัดเพชรบุรี	6.60	355	2.41	15.25	15.00	-4.19	น้อย	เพิ่มขึ้น
เพชรบุรี	B.6A	สะพานท่าเกวียน อำเภอแก่งกระจาน	จังหวัดเพชรบุรี	6.00	260	0.12	0.00	0.00	-5.88	น้อย	ทรงตัว
เพชรบุรี	B.15	สะพานเทศบาล อำเภอเมือง	จังหวัดเพชรบุรี	5.40	150	0.65	3.95	5.99	-4.75	น้อย	ลดลง
10. ทะเลสาบสงขลา	X.44	คลองจตุรณา อำเภอหาดใหญ่	จังหวัดสงขลา	7.40	530	0.09	8.70	9.00	-7.31	น้อย	ลดลง
ทะเลสาบสงขลา	X.170	บ้านคลองลำ อำเภอศรีนครินทร์	จังหวัดพัทลุง	25.20	290	20.73	12.90	13.20	-4.47	น้อย	ลดลง
11. ภาคใต้ฝั่งตะวันออก	X.180	สะพานเทศบาล อำเภอเมือง	จังหวัดชุมพร	3.80	199	0.44	30.60	39.40	-3.36	ปกติ	ลดลง
ภาคใต้ฝั่งตะวันออก	X.119A	สะพานสันต อำเภอสุโขทัย	จังหวัดนครราชสีมา	8.20	204	3.63	16.25	21.00	-4.57	น้อย	ลดลง
ภาคใต้ฝั่งตะวันออก	X.53A	คลองชุมพร อำเภอเมือง	จังหวัดชุมพร	9.30	161	2.20	1.00	1.10	-7.10	น้อย	ลดลง
ภาคใต้ฝั่งตะวันออก	X.212	คลองหลังสวน อำเภอหลังสวน	จังหวัดชุมพร	6.00	1,460	0.27	113.70	140.10	-5.73	น้อย	ลดลง
12. ภาคใต้ฝั่งตะวันตก	X.234	บ้านป่าหมาก อำเภอเมือง	จังหวัดตรัง	6.40	445	0.09	17.70	10.20	-6.31	น้อย	เพิ่มขึ้น

○ น้ำใช้การทั่วประเทศ (อ่างเก็บน้ำขนาดใหญ่) ณ วันที่ 9 มีนาคม 2563

- ปี 2559 มีน้ำ 12,479 ล้าน ลบ.ม. คิดเป็น 27%
- ปี 2562 มีน้ำ 23,336 ล้าน ลบ.ม. คิดเป็น 49%
- ปี 2563 มีน้ำ 15,147 ล้าน ลบ.ม. คิดเป็น 32%
- ปี 2563 **มากกว่า** ปี 2559 จำนวน 2,668 ล้าน ลบ.ม.
- ปี 2563 **น้อยกว่า** ปี 2562 จำนวน 8,189 ล้าน ลบ.ม.

○ น้ำใช้การในลุ่มเจ้าพระยา ณ วันที่ 9 มีนาคม 2563

- ปี 2559 มีน้ำ 2,802 ล้าน ลบ.ม. คิดเป็น 15%
- ปี 2562 มีน้ำ 7,496 ล้าน ลบ.ม. คิดเป็น 41%
- ปี 2563 มีน้ำ 3,045 ล้าน ลบ.ม. คิดเป็น 17%
- ปี 2563 **มากกว่า** ปี 2559 จำนวน 243 ล้าน ลบ.ม.
- ปี 2563 **น้อยกว่า** ปี 2562 จำนวน 4,451 ล้าน ลบ.ม.

2.2 สภาพน้ำใช้การในอ่างเก็บน้ำขนาดใหญ่ (ข้อมูล วันที่ 9 มี.ค. 63)

ภาค อ่างเก็บน้ำเขื่อน	ความจุ ที่ รณศ. (ล้าน ม. ³)	ความจุ ที่ รณก. (ล้าน ม. ³)	ความจุน้ำ ใช้การ (ล้าน ม. ³)	ณ วันที่								ไหลลง วันนี้ (ล้าน ม. ³)	ระบาย วันนี้ (ล้าน ม. ³)
				ปี2562		ปี2563							
				ปริมาตร (ล้าน ม. ³)	% รณก.	ปริมาตร (ล้าน ม. ³)	% รณก.	ปริมาตรใช้การ (ล้าน ม. ³)	% รณก.	% ใช้การ			
เหนือ													
ภูมิพล*	13,462	13,462	9,662	7,591	56	5,001	37	1,201	9	12	0.00	7.00	
สิริกิติ์*	10,508	9,510	6,660	5,868	62	4,233	45	1,383	15	21	3.27	9.21	
แม่จันสมบูรณ์ชล	323	265	253	226	85	104	39	92	35	37	0.00	0.00	
แม่กวางอุดมธารา	295	263	249	114	43	69	26	55	21	22	0.07	0.04	
ก๊วลม	106	106	103	61	58	55	52	52	49	51	0.56	0.56	
ก๊วคหมา	209	170	164	140	82	74	44	68	40	41	0.00	0.41	
แควน้อยบำรุงแดน	1,080	939	896	446	47	358	38	315	34	35	0.00	1.12	
แม่มอก	110	110	94	43	39	30	27	14	13	15	0.02	0.02	
ตะวันออกเฉียงเหนือ													
ห้วยหลวง	136	136	129	43	32	43	32	37	27	29	0.00	0.28	
น้ำอูน	780	520	475	284	55	223	43	178	34	38	0.18	0.18	
น้ำพุง*	200	165	157	102	62	78	47	70	42	44	0.01	0.20	
จุฬารัตน์*	181	164	127	81	49	40	24	3	2	2	0.04	0.09	
อุบลรัตน์*	4,640	2,431	1,850	675	28	399	16	-182	-7	-10	0.00	0.50	
ลำปาว	2,450	1,980	1,880	759	38	966	49	866	44	46	0.59	5.79	
ลำตะคอง	445	314	292	207	66	119	38	96	31	33	0.00	0.04	
ลำพระเพลิง	242	155	154	60	39	16	10	14	9	9	0.00	0.00	
มูลบน	350	141	134	58	41	36	25	29	20	21	0.00	0.13	
ลำแพระ	325	275	268	135	49	64	23	57	21	21	0.12	0.38	
ลำนางรอง	197	121	118	38	31	20	16	16	13	14	0.00	0.00	
สิรินธร*	1,966	1,966	1,135	952	48	1,365	69	533	27	47	1.64	3.09	
กลาง													
ป่าสักชลสิทธิ์	960	960	957	336	35	168	18	165	17	17	0.00	0.44	
ทับเสลา	190	160	143	40	25	34	21	17	11	12	0.00	0.07	
กระเสียว	390	299	259	66	22	57	19	17	6	7	0.00	0.02	
ตะวันตก													
ศรีนครินทร์*	18,770	17,745	7,480	15,323	86	13,956	79	3,691	21	49	3.44	17.96	
วีรลพบุรี*	11,000	8,860	5,848	6,302	71	5,720	65	2,708	31	46	0.00	20.11	
ตะวันออก													
ขุนด่านปราการชล	225	224	219	98	44	76	34	72	32	33	0.01	1.52	
คลองสิียด	450	420	390	188	45	66	16	36	8	9	0.06	0.25	
บางพระ	127	117	105	65	55	31	26	19	16	18	0.00	0.29	
หนองปลาไหล	206	164	150	119	73	29	18	15	9	10	0.08	0.32	
ประแสร์	322	295	275	173	58	73	25	53	18	19	0.00	0.98	
นฤบดินทรจินดา	338	295	276	187	63	134	46	115	39	42	0.01	0.80	
ใต้													
แก่งกระจาน	900	710	645	484	68	343	48	278	39	43	0.61	1.90	
ปราณบุรี	490	391	373	284	73	198	51	180	46	48	0.00	0.19	
รัชชประภา*	6,144	5,639	4,287	4,334	77	3,361	60	2,010	36	47	5.13	13.85	
บางลา*	1,590	1,454	1,178	1,128	78	1,052	72	775	53	66	2.34	2.16	

ต่ำกว่า 30 %
รวม 18 แห่ง

ตั้งแต่ 31 - 50%
รวม 15 แห่ง

ตั้งแต่ 51-80%
รวม 2 แห่ง

มากกว่า 80%
รวม 0 แห่ง



2.3 สภาพน้ำในอ่างเก็บน้ำ 4 เขื่อนหลักกลุ่มเจ้าพระยา (ข้อมูล วันที่ 9 มี.ค. 63)

สภาพน้ำในอ่างเก็บน้ำ ภูมิพล สิริกิติ์ แควน้อยฯ และป่าสักฯ วันที่ 9 มีนาคม 2563

อ่างเก็บน้ำ	ปริมาณน้ำในอ่างฯ		ปริมาณน้ำใช้การได้		ปริมาณน้ำไหลลงอ่างฯ		ปริมาณน้ำระบาย		รับน้ำได้อีก	เปรียบเทียบน้ำใช้การ - น้อยกว่า / + มากกว่า ปี 2559
	ปี 2563	% ความจุ	ปริมาณน้ำ	% ใช้การ	วันนี้	เมื่อวาน	วันนี้	เมื่อวาน		
ภูมิพล	4,991	37	1,191	12	0.00	0.00	7.00	7.00	8,471	426
สิริกิติ์	4,224	44	1,374	21	1.79	3.27	9.41	9.21	5,286	-17
ภูมิพล+สิริกิติ์	9,216	40	2,566	16	1.79	3.27	16.41	16.21	13,756	409
แควน้อยฯ	357	38	314	35	0.00	0.00	1.12	1.12	582	33
ป่าสักชลสิทธิ์	168	17	165	17	0.00	0.00	0.44	0.44	792	-200
รวมทั้งหมด	9,741	39	3,045	17	1.79	3.27	17.97	17.77	15,130	242

(หน่วย : ล้าน ลบ.ม.)

2.2 สถานการณ์น้ำลุ่มน้ำเจ้าพระยา

แม่น้ำปิง ปริมาณน้ำไหลผ่านที่สถานี P.17 อ.บรรพตพิสัย จ.นครสวรรค์ วัดได้ 65.00 ลบ.ม./วินาที (เมื่อวาน 63.00 ลบ.ม./วินาที) ต่ำกว่าตลิ่ง 5.40 เมตร มีแนวโน้มเพิ่มขึ้น

แม่น้ำน่าน ปริมาณน้ำไหลผ่านที่สถานี N.67 อ.ชุมแสง จ.นครสวรรค์ วัดได้ 89.00 ลบ.ม./วินาที (เมื่อวาน 86.00 ลบ.ม./วินาที) ต่ำกว่าตลิ่ง 9.93 เมตร มีแนวโน้มเพิ่มขึ้น

แม่น้ำเจ้าพระยา ปริมาณน้ำไหลผ่านที่สถานี C.2 อ.เมืองนครสวรรค์ วัดได้ 148.00 ลบ.ม./วินาที (เมื่อวาน 144.00 ลบ.ม./วินาที) ต่ำกว่าตลิ่ง 9.18 เมตร มีแนวโน้มเพิ่มขึ้น และมีปริมาณน้ำไหลผ่านท้ายเขื่อนเจ้าพระยา (C.13) ในอัตรา 70.00 ลบ.ม./วินาที (เมื่อวาน 80.00ลบ.ม./วินาที) ไหลผ่านสถานีวัดน้ำ C.29A อ.บางไทร มีปริมาณน้ำไหลผ่านเฉลี่ย 60.00 ลบ.ม./วินาที (เมื่อวาน 60.00ลบ.ม./วินาที)

2.5 สภาพน้ำในอ่างเก็บน้ำขนาดกลาง (ข้อมูล วันที่ 9 มี.ค. 63)

ข้อมูลวันที่ 9 มีนาคม 2563															
สรุปอ่างขนาดกลางที่มีปริมาณในเข่ง <=30 % และ >80 %															
<=30 %				31 - 50 %				>50-80%				>80 %			
ภาค	จำนวน	สขป.	จำนวน	ภาค	จำนวน	สขป.	จำนวน	ภาค	จำนวน	สขป.	จำนวน	ภาค	จำนวน	สขป.	จำนวน
เหนือ	34	1	8	เหนือ	26	1	2	เหนือ	14	1	4	เหนือ	1	1	1
		2	19			2	15			2	5			2	0
		3	3			3	1			3	1			3	0
		4	4			4	8			4	4			4	0
ตะวันออก เฉียงเหนือ	87	5	28	ตะวันออก เฉียงเหนือ	67	5	11	ตะวันออก เฉียงเหนือ	53	5	13	ตะวันออก เฉียงเหนือ	11	5	1
		6	25			6	20			6	6			6	1
		7	9			7	16			7	17			7	5
		8	25			8	20			8	17			8	4
ตะวันออก	15	9	15	ตะวันออก	19	9	19	ตะวันออก	16	9	16	ตะวันออก	1	9	1
กลาง	12	10	11	กลาง	7	10	7	กลาง	2	10	1	กลาง	1	10	0
		11	0			11	0			11	0			11	0
		12	1			12	0			12	1			12	1
ตะวันตก	3	13	3	ตะวันตก	1	13	1	ตะวันตก	3	13	3	ตะวันตก	0	13	0
ใต้	7	14	3	ใต้	6	14	5	ใต้	25	14	9	ใต้	1	14	0
		15	2			15	1			15	10			15	0
		16	2			16	0			16	5			16	1
		17	0			17	0			17	1			17	0
รวม	158	รวม	158	รวม	126	รวม	126	รวม	113	รวม	113	รวม	15	รวม	15

รวมทั้งหมด 412 แห่ง

2.6 การจัดสรรน้ำฤดูแล้ง

อ่างเก็บน้ำ	แผน (ล้าน ลบ.ม.)	ผลการจัดสรร (ล้าน ลบ.ม.)	คงเหลือ (ล้าน ลบ.ม.)
ทั่วประเทศ (9 มี.ค. 63)	17,699	11,926 (67%)	5,773 (33%)
เจ้าพระยา (4 เขื่อน) (9 มี.ค. 63)	4,500	3,255 (72%)	1,245 (28%)

3. วิเคราะห์สถานการณ์

3.1 คาดการณ์ปริมาณฝนจากแบบจำลองบรรยากาศของกรมอุตุนิยมวิทยา(3วันล่วงหน้า)

- วันที่ 9 มี.ค. 63 (วันที่ 9 มี.ค. 63 เวลา 07.00 น.– 10 มี.ค. 63 เวลา 07.00 น.) ไม่มีฝนตกเกิน 10.1 มม. ในประเทศไทย

- วันที่ 10 มี.ค. 63 (วันที่ 10 มี.ค. 63 เวลา 07.00 น.– 11 มี.ค. 63 เวลา 07.00 น.) ไม่มีฝนตกเกิน 10.1 มม. ในประเทศไทย

- วันที่ 11 มี.ค. 63 (วันที่ 11 มี.ค. 63 เวลา 07.00 น.– 12 มี.ค. 63 เวลา 07.00 น.) มีฝนตกปานกลาง (10.1 – 35.0 มม.) พื้นที่ จ.พังงา และจ.กระบี่

3.2 คาดการณ์ปริมาณน้ำ (วันที่ 10 มี.ค.63)

คาดการณ์ปริมาณน้ำไหลผ่านลุ่มน้ำปิงที่สถานี P.17 อ.บรรพตพิสัย จ.นครสวรรค์ จะมีปริมาณน้ำไหลผ่าน 63.00 ลบ.ม./วินาที มีแนวโน้มลดลง ลุ่มน้ำน่านที่สถานี N.67 อ.ชุมแสง จ.นครสวรรค์ จะมีปริมาณน้ำไหลผ่าน 92.00 ลบ.ม./วินาที มีแนวโน้มเพิ่มขึ้น โดยจะทำให้ในลุ่มน้ำเจ้าพระยาที่สถานี C.2 อ.เมืองนครสวรรค์ จ.นครสวรรค์ จะมีปริมาณน้ำผ่าน 152.00 ลบ.ม./วินาที มีแนวโน้มเพิ่มขึ้น

4. รายงานสถานการณ์ค่าความเค็ม (ข้อมูล วันที่ 9 มี.ค. 63 เวลา 07:00 น.)

แม่น้ำ	สถานีเฝ้าระวัง	เกณฑ์เฝ้าระวัง (กรัม/ลิตร)	ค่าความเค็ม (กรัม/ลิตร)
เจ้าพระยา	ประปาสำแล	0.25	0.17
ปราจีน-บางปะกง	ปราจีนบุรี	2.00	0.10
ท่าจีน	ปากคลองจินดา	0.75	0.21
แม่กลอง	ปากคลองดำเนินสะดวก	2.00	0.13

5. ข้อปฏิบัติ

1. ขอให้ สขป. 3 4 และ 12 ประสานขอความร่วมมือกับหน่วยงานที่เกี่ยวข้อง ลดการรับน้ำเข้าพื้นที่ และสถานีสูบน้ำด้วยไฟฟ้าที่นำไปใช้ในภาคการเกษตรตลอดลำน้ำปิง น่าน และเจ้าพระยา ตั้งแต่จังหวัดนครสวรรค์ลงมาถึงจังหวัดชัยนาท

2. แนวทางป้องกันการรุกรานของน้ำเค็มในแม่น้ำเจ้าพระยาตอนล่างและแม่น้ำท่าจีน ดังนี้

2.1. สขบ, สขป.12 และสขป.13 ลำเลียงน้ำจากลุ่มน้ำแม่กลองโดยรับน้ำผ่านคลองจรเข้สามพันลงสู่แม่น้ำท่าจีนผ่านปตร. สองพี่น้องอัตราไม่ต่ำกว่า 30 ลูกบาศก์เมตรต่อวินาทีและจากคลองส่งน้ำสายใหญ่ฝั่งซ้ายผ่านคลองระบายน้ำสายใหญ่ท่าสาร-บางปลาลงสู่แม่น้ำท่าจีนอัตราไม่ต่ำกว่า 35 ลูกบาศก์เมตรต่อวินาที

2.2. สขป.11 สูบน้ำและเปิดรับน้ำผ่านคลองพระยาบรรลืออัตราไม่ต่ำกว่า 30 ลูกบาศก์เมตรต่อวินาที ปิดคลอง แนวตั้งที่เชื่อมต่อกองพระยาบรรลือโดยรักษาระดับน้ำในคลองไม่ให้ต่ำกว่า +1.20 ม.-รทก. ลำเลียงน้ำลงสู่แม่น้ำเจ้าพระยา โดยสูบน้ำที่สถานีสิงหนาท 2 อัตรา 30 ลูกบาศก์เมตรต่อวินาที สูบน้ำและเปิดรับน้ำผ่านคลองพระพิมล อัตราไม่ต่ำกว่า 25 ลูกบาศก์เมตรต่อวินาที ปิดคลองแนวตั้งที่เชื่อมต่อกองพระพิมล ลำเลียงน้ำผ่านคลองพระพิมลลงสู่แม่น้ำเจ้าพระยาโดย ปตร. และสถานีสูบน้ำบางบัวทอง อัตรา 18.75 ลูกบาศก์เมตรต่อวินาที และควบคุมเปิดประตูปตร. คลองลัดโพธิ์ในช่วงน้ำลง เพื่อเร่งระบายน้ำเค็มและปิดประตูในช่วงน้ำทะเลหนุนสูงเพื่อยืดระยะทางเดินน้ำ

2.3. สขป.13 ประสาน กปน.ลำเลียงน้ำผ่านคลองประปาฝั่งตะวันตกในอัตรา 25-30 ลูกบาศก์เมตรต่อวินาที (รวม ความต้องการ กปน.) ลงคลองปลายบางผ่านคลองมหาสวัสดิ์ คลองบางกอกน้อยเพื่อไหลลงสู่แม่น้ำเจ้าพระยาในอัตรา 5-10 ลูกบาศก์เมตรต่อวินาที

2.4. สบอ. ประสาน กปน. ดำเนินการตามมติที่หารือร่วมกันเมื่อวันที่ 16 ธันวาคม 2562 งดสูบน้ำเข้าคลองประปา ในช่วงที่น้ำทะเลลงเป็น 2 ชั่วโมงดำเนินการเป็นช่วงๆ และลดการสูบน้ำในช่วงที่น้ำทะเลหนุนสูง และประสาน กรุงเทพมหานคร ดำเนินการตามมติที่หารือร่วมกัน งดสูบน้ำลงสู่แม่น้ำเจ้าพระยาในช่วงที่น้ำทะเลหนุนสูง

3. สขป.3 ลดระดับน้ำเหนือเขื่อนนครสวรรค์ให้อยู่ที่ระดับ +45.80 ถึง +46.00 ม.-รทก.โครงการพัฒนาเกษตรพิษณุโลก โครงการส่งน้ำและบำรุงรักษา และโครงการชลประทานนครสวรรค์ ปิดการรับน้ำเข้าพื้นที่รักษาระดับน้ำเหนือทรบ.พญาแมนให้อยู่ที่ระดับ +51.50 ม.-รทก. และปตร.มะขามสูงให้อยู่ที่ระดับ +41.50 ม.-รทก.

4. สขป.4 โครงการส่งน้ำฯ ท่อทองแดง กำแพงเพชร รับน้ำเข้าพื้นที่ประมาณ 5-8 ลูกบาศก์เมตรต่อวินาที สำหรับ สนับสนุนการผลิตน้ำประปาเพื่ออุปโภค-บริโภคของการประปาส่วนภูมิภาค สาขาลานกระบือ ปิดการรับน้ำเข้าพื้นที่โครงการส่งน้ำฯ วังบัว โครงการส่งน้ำฯ วังยาง - ท้องขวัญ และโครงการชลประทานกำแพงเพชร

5. สขป.12 ควบคุมปริมาณน้ำไหลผ่านเขื่อนเจ้าพระยาในอัตรา 80 ลูกบาศก์เมตรต่อวินาที รับน้ำเข้าระบบ ชลประทานผ่าน ปตร.พลเทพ และปตร.บรมธาตุ อัตรารวม 20 ลูกบาศก์เมตรต่อวินาที และควบคุมปริมาณน้ำไหลผ่านปตร. โพธิ์พระยาในอัตรา 5 ลูกบาศก์เมตรต่อวินาทีและส่งน้ำลงสู่พื้นที่ สขป.11 ผ่านปตร.ผักไห่-เจ้าเจ็ดเท่าที่จำเป็น

6. สขป.10 รับน้ำเข้าพื้นที่ (รวมการสูบน้ำ) ผ่านปตร.มโนรมย์ และปตร.มหาราช อัตรารวม 25 ลูกบาศก์เมตรต่อวินาที , ควบคุมปริมาณน้ำไหลผ่านเขื่อนพระรามหกในอัตราที่น้อยที่สุด และส่งน้ำเข้าพื้นที่ สขป.11 ผ่าน ปตร. พระศรีสวภาค และปตร.พระศรีศิลาป้อ อัตราเฉลี่ยรวมวันละ 0.69 - 0.86 ล้านลูกบาศก์เมตร (8 - 10 ลูกบาศก์เมตรต่อวินาที)

7. สขป.10, 11 และ 12 รับน้ำเท่าที่จำเป็นเป็นครั้งคราว และงดสูบน้ำหรือเปิดรับน้ำจากแม่น้ำเจ้าพระยาตอนล่าง ในช่วงที่น้ำทะเลหนุนในแต่ละวัน

8. สขป.9 ส่งน้ำช่วยเหลือการประปาธัญบุรี ลำเลียงน้ำจากเขื่อนขุนด่านปราการชล โครงการส่งน้ำและบำรุงรักษา นครนายก คลองระบายน้ำที่ 29 ลงสู่คลองระบายน้ำที่ 15 และคลองรังสิตประยูรศักดิ์ในอัตรา 0.1 ล้านลูกบาศก์เมตรต่อวินาที ในช่วงวันที่ 22 มกราคม 2563 ถึง วันที่ 31 มีนาคม 2563 และร่วมกับสำนักเครื่องจักรกลวางแนวท่อส่งน้ำขนาด 1.2 เมตร จากอ่างเก็บน้ำคลองหลวงรัชชโลธรถึงสถานีสูบน้ำพานทอง เพื่อลำเลียงสู่อ่างเก็บน้ำบางพระ จังหวัดชลบุรี

9. สขป.11 รับน้ำซึ่งส่งมาช่วยจากสขป.9 เพื่อสนับสนุนการประปาส่วนภูมิภาค สาขาธัญบุรี วางแผนลำเลียงน้ำ ผ่านจากคลองประปา ฝัาคลองรังสิตประยูรศักดิ์ ตลอดจนระบายน้ำที่ 13 ลงสู่คลองบางขนาก คลองนครเนื่องเขต และคลอง พระองไชยานุชิต ในเขตโครงการส่งน้ำและบำรุงรักษาพระองค์ไชยานุชิต ลำเลียงน้ำที่ได้รับจาก สขป.10 เพื่อสนับสนุนการ ประปาส่วนภูมิภาคในพื้นที่จังหวัดฉะเชิงเทรา ทำหนังสือถึงมูลนิธิชัยพัฒนา เพื่อขอพระราชทานพระวินิจฉัยในการใช้น้ำจาก สระเก็บน้ำพระราม 9 อันเนื่องมาจากพระราชดำริ เพื่อเป็นน้ำดิบในการผลิตน้ำประปาในช่วงเดือนเมษายน 2563