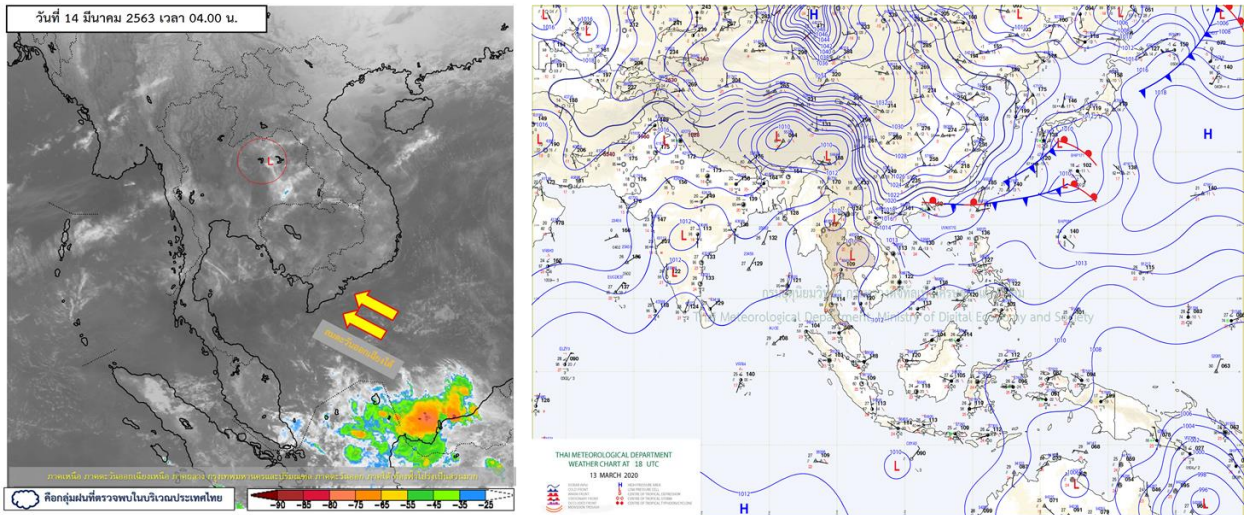


รายงานสรุปศูนย์ปฏิบัติการน้ำอัจฉริยะ  
เรื่อง สถานการณ์น้ำและการเฝ้าระวัง  
ประจำวันเสาร์ที่ 14 มีนาคม พ.ศ. 2563

1. สภาพอากาศและปริมาณฝน

1.1 สภาพอากาศ (กรมอุตุนิยมวิทยา)



หย่อมความกดอากาศต่ำเนื่องจากความร้อนปกคลุมประเทศไทยตอนบน ทำให้บริเวณดังกล่าว มีอากาศร้อนโดยทั่วไป สำหรับภาคใต้มีลมตะวันออกเฉียงใต้พัดปกคลุม ทำให้ภาคใต้มีฝนฟ้าคะนองบางแห่ง

1.2 สภาพฝน

**ปริมาณฝนสูงสุด 5 อันดับ** จากสำนักงานทรัพยากรน้ำแห่งชาติ เวลา 07.00 น. วันที่ 13 มี.ค.63 ถึงเวลา 07.00 น. วันที่ 14 มี.ค.63 ตามลำดับ ดังนี้

1. อ.ห้วยยอด จ.ตรัง	วัดปริมาณฝนได้	25.6	มม.
2. อ.เชียรใหญ่ จ.นครศรีธรรมราช	วัดปริมาณฝนได้	6.8	มม.
3. อ.วิเชียรบุรี จ.เพชรบูรณ์	วัดปริมาณฝนได้	6.6	มม.
4. อ.สอยดาว จ.จันทบุรี	วัดปริมาณฝนได้	5.4	มม.
5. อ.ตะกั่วป่า จ.พังงา	วัดปริมาณฝนได้	5.0	มม.

## 2. สถานการณ์น้ำท่าและสภาพน้ำในอ่างเก็บน้ำ

### 2.1 สถานการณ์น้ำท่าในลุ่มน้ำต่างๆ (14 มี.ค. 63 เวลา 06.00 น.)

สถานี	ที่ตั้งสถานี			ตลิ่ง ม.	ความจุ ม. <sup>3</sup> / วิ.	ระดับน้ำ ม.	ปริมาณน้ำ		ต่ำ(-) สูง(+) กว่าตลิ่ง	อยู่ใน เกณฑ์	แนวโน้ม
							วันนี้ ม. <sup>3</sup> / วิ.	เมื่อวาน ม. <sup>3</sup> / วิ.			
P.1	สะพานนารัฐ	อำเภอเมือง	จังหวัดเชียงใหม่	3.70	445	1.25	5.20	2.70	-2.45	น้อย	เพิ่มขึ้น
P.7A	สะพานบ้านห้วยยาง	อำเภอเมือง	จังหวัดกำแพงเพชร	5.34	3,000	0.30	102.70	101.20	-5.04	น้อย	เพิ่มขึ้น
P.17	บ้านท่าจั่ว	อำเภอบรรพตพิสัย	จังหวัดนครสวรรค์	39.80	2,990	34.38	62.00	63.00	-5.42	น้อย	ลดลง
W.1C	สะพานเสตุวารี่	อำเภอเมือง	จังหวัดลำปาง	5.20	651	-0.87	0.03	0.04	-6.07	น้อย	ทรงตัว
Y.1C	สะพานบ้านน้ำโค้ง	อำเภอเมือง	จังหวัดแพร่	8.20	993	-0.19	0.10	0.20	-8.39	น้อย	ลดลง
N.1	หน้าสำนักงานป่าไม้	อำเภอเมือง	จังหวัดน่าน	7.00	1,217	-0.43	1.75	1.75	-7.43	น้อย	ทรงตัว
N.5A	สะพานเอกาทศรถ	อำเภอเมือง	จังหวัดพิษณุโลก	10.37	1,365	0.96	86.14	84.37	-9.41	น้อย	เพิ่มขึ้น
N.67	สะพานบ้านเกยไชย	อำเภอชุมแสง	จังหวัดนครสวรรค์	28.30	1,579	18.11	72.00	75.00	-10.19	น้อย	ลดลง
C.2	ค่ายจิรประวัติ	อำเภอเมือง	จังหวัดนครสวรรค์	26.20	3,590	16.91	135.00	139.00	-9.29	น้อย	ลดลง
C.13	ท้ายเขื่อนเจ้าพระยา	อำเภอสรรพยา	จังหวัดชัยนาท	16.34	2,840	5.51	70.00	70.00	-10.83	น้อย	ทรงตัว
S.28	ท้ายเขื่อนป่าสักชลสิทธิ์	อำเภอพัฒนานิคม	จังหวัดลพบุรี	31.46	1,175	16.52	2.00	4.00	-14.94	น้อย	ลดลง
M.7	สะพานเสรีประชาธิปไตย	อำเภอเมือง	จังหวัดอุบลราชธานี	7.00	2,300	2.04	20.64	20.43	-4.96	น้อย	เพิ่มขึ้น
E.20A	บ้านบ้านฟ้าหยาด	อำเภอมหาชนะชัย	จังหวัดยโสธร	10.00	1,105	2.22	2.41	2.33	-7.78	น้อย	เพิ่มขึ้น
B.9	บ้านสาระเห็ด	อำเภอท่ายาง	จังหวัดเพชรบุรี	6.60	355	2.42	15.50	15.25	-4.18	น้อย	เพิ่มขึ้น
B.6A	สะพานท่าเกวียน	อำเภอแก่งกระจาน	จังหวัดเพชรบุรี	6.00	260	1.14	5.90	4.00	-4.86	น้อย	เพิ่มขึ้น
B.15	สะพานเทศบาล	อำเภอเมือง	จังหวัดเพชรบุรี	5.40	150	0.44	0.60	0.60	-4.96	น้อย	ทรงตัว
X.44	คลองอูตะเถา	อำเภอหาดใหญ่	จังหวัดสงขลา	7.40	530	0.29	15.65	15.30	-7.11	น้อย	เพิ่มขึ้น
X.170	บ้านคลองลำ	อำเภอศรีนครินทร์	จังหวัดพัทลุง	25.20	290	20.72	12.60	12.90	-4.48	น้อย	ลดลง
X.180	สะพานเทศบาล	อำเภอเมือง	จังหวัดชุมพร	3.80	199	0.45	31.00	29.80	-3.35	ปกติ	เพิ่มขึ้น
X.119A	สะพานลั่นตุ	อำเภอสู่โขงโก-ลก	จังหวัดนราธิวาส	8.20	204	3.40	10.50	12.75	-4.80	น้อย	ลดลง
X.53A	คลองชุมพร	อำเภอเมือง	จังหวัดชุมพร	9.30	161	2.18	0.90	0.95	-7.12	น้อย	ลดลง
X.212	คลองหลังสวน	อำเภอหลังสวน	จังหวัดชุมพร	6.00	1,460	-0.14	72.00	96.00	-6.14	น้อย	ลดลง
X.234	บ้านป่าหมาก	อำเภอเมือง	จังหวัดตรัง	6.40	445	0.43	29.20	31.60	-5.97	น้อย	ลดลง

#### ○ น้ำใช้การทั้งประเทศ (อ่างเก็บน้ำขนาดใหญ่) ณ วันที่ 14 มีนาคม 2563

- ปี 2559 มีน้ำ 12,144 ล้าน ลบ.ม. คิดเป็น 26%
- ปี 2562 มีน้ำ 22,651 ล้าน ลบ.ม. คิดเป็น 48%
- ปี 2563 มีน้ำ 14,654 ล้าน ลบ.ม. คิดเป็น 31%
- ปี 2563 **มากกว่า** ปี 2559 จำนวน 2,510 ล้าน ลบ.ม.
- ปี 2563 **น้อยกว่า** ปี 2562 จำนวน 7,997 ล้าน ลบ.ม.

#### ○ น้ำใช้การในลุ่มเจ้าพระยา ณ วันที่ 14 มีนาคม 2563

- ปี 2559 มีน้ำ 2,712 ล้าน ลบ.ม. คิดเป็น 15%
- ปี 2562 มีน้ำ 7,223 ล้าน ลบ.ม. คิดเป็น 40%
- ปี 2563 มีน้ำ 2,941 ล้าน ลบ.ม. คิดเป็น 16%
- ปี 2563 **มากกว่า** ปี 2559 จำนวน 229 ล้าน ลบ.ม.
- ปี 2563 **น้อยกว่า** ปี 2562 จำนวน 4,282 ล้าน ลบ.ม.

## 2.2 สภาพน้ำใช้การในอ่างเก็บน้ำขนาดใหญ่ (ข้อมูล วันที่ 14 มี.ค. 63)

ภาค อ่างเก็บน้ำเขื่อน	ความจุ ที่ รณส. (ล้าน ม. <sup>3</sup> )	ความจุ ที่ รณก. (ล้าน ม. <sup>3</sup> )	ความจุ น้ำ ใช้การ (ล้าน ม. <sup>3</sup> )	ณ วันที่							ไหลลง วันนี้ (ล้าน ม. <sup>3</sup> )	ระบาย วันนี้ (ล้าน ม. <sup>3</sup> )
				ปี2562		ปี2563						
				ปริมาตร (ล้าน ม. <sup>3</sup> )	% รณก.	ปริมาตร (ล้าน ม. <sup>3</sup> )	% รณก.	ปริมาตรใช้การ (ล้าน ม. <sup>3</sup> )	% รณก.	% ใช้การ		
<b>เหนือ</b>												
ภูมิพล*	13,462	13,462	9,662	7,453	55	4,950	37	1,150	9	12	3.88	7.00
สิริกิติ์*	10,508	9,510	6,660	5,723	60	4,172	44	1,322	14	20	1.18	12.08
แม่จัดสมบูรณ์ชล	323	265	253	219	83	96	36	84	32	33	0.00	0.17
แม่กวางอุดมธารา	295	263	249	110	42	69	26	55	21	22	0.08	0.04
กัวลม	106	106	103	72	68	54	51	51	48	49	0.73	0.89
กัวคองหมา	209	170	164	123	72	70	41	63	37	39	0.00	0.50
แควน้อยบำรุงแดน	1,080	939	896	431	46	351	37	308	33	34	0.00	1.12
แม่มอก	110	110	94	42	38	29	27	13	12	14	0.74	0.90
<b>ตะวันออกเฉียงเหนือ</b>												
ห้วยหลวง	136	136	129	41	30	42	31	36	26	28	0.00	0.11
น้ำอูน	780	520	475	274	53	221	43	176	34	37	0.21	0.21
น้ำพุง*	200	165	157	97	59	77	47	69	42	44	0.00	0.00
จุฬารัตน์*	181	164	127	79	48	40	24	3	2	2	0.04	0.00
อุบลรัตน์*	4,640	2,431	1,850	658	27	391	16	-190	-8	-10	0.15	0.40
ลำปาว	2,450	1,980	1,880	718	36	919	46	819	41	44	0.00	5.94
ลำตะคอง	445	314	292	203	65	117	37	94	30	32	0.00	0.04
ลำพระเพลิง	242	155	154	56	36	15	10	14	9	9	0.00	0.17
มูลบน	350	141	134	56	40	35	24	28	20	21	0.00	0.13
ลำแจะ	325	275	268	132	48	61	22	54	20	20	0.00	0.17
ลำนางรอง	197	121	118	38	31	20	16	16	13	14	0.03	0.00
สิรินธร*	1,966	1,966	1,135	938	48	1,326	67	494	25	44	0.00	3.08
<b>กลาง</b>												
ป่าสักชลสิทธิ์	960	960	957	311	32	164	17	161	17	17	0.00	0.44
ทับเสลา	190	160	143	39	25	34	21	17	10	12	0.00	0.00
กระเสียว	390	299	259	65	22	57	19	17	6	6	0.00	0.02
<b>ตะวันตก</b>												
ศรีนครินทร์*	18,770	17,745	7,480	15,209	86	13,838	78	3,573	20	48	2.76	17.92
วชิราลงกรณ์*	11,000	8,860	5,848	6,169	70	5,586	63	2,574	29	44	0.00	20.12
<b>ตะวันออก</b>												
ขุนด่านปราการชล	225	224	219	90	40	70	31	66	29	30	0.01	1.53
คลองสิียด	450	420	390	176	42	64	15	34	8	9	0.00	0.25
บางพระ	127	117	105	63	54	29	25	17	14	16	0.02	0.38
หนองปลาไหล	206	164	150	115	70	27	16	13	8	9	0.00	0.24
ประแสร์	322	295	275	167	57	71	24	51	17	19	0.00	0.56
นฤปดินทรจินดา	338	295	276	178	60	129	44	110	37	40	0.01	0.71
<b>ใต้</b>												
แก่งกระจาน	900	710	645	463	65	334	47	269	38	42	0.63	1.90
ปราณบุรี	490	391	373	279	71	197	50	179	46	48	0.05	0.19
รัชชประภา*	6,144	5,639	4,287	4,284	76	3,303	59	1,952	35	46	5.08	16.35
บางนาง*	1,590	1,454	1,178	1,123	77	1,049	72	772	53	66	2.65	2.01

ต่ำกว่า 30 %  
รวม 19 แห่ง

ตั้งแต่ 31 - 50%  
รวม 15 แห่ง

ตั้งแต่ 51-80%  
รวม 1 แห่ง

มากกว่า 80%  
รวม 0 แห่ง



## 2.3 สภาพน้ำในอ่างเก็บน้ำ 4 เขื่อนหลักกลุ่มเจ้าพระยา (ข้อมูล วันที่ 14 มี.ค. 63)

สภาพน้ำในอ่างเก็บน้ำ ภูมิพล สิริกิติ์ แควน้อยฯ และป่าสักฯ วันที่ 14 มีนาคม 2563

อ่างเก็บน้ำ	ปริมาณน้ำในอ่างฯ		ปริมาณน้ำใช้การได้		ปริมาณน้ำไหลลงอ่างฯ		ปริมาณน้ำระบาย		รับน้ำได้อีก ปี 2563	เปรียบเทียบน้ำใช้การ - น้อยกว่า / + มากกว่า ปี 2559
	ปี 2563	% ความจุ	ปริมาณน้ำ	% ใช้การ	วันนี้	เมื่อวาน	วันนี้	เมื่อวาน		
ภูมิพล	4,950	37	1,150	12	3.88	0.00	7.00	7.00	8,512	417
สิริกิติ์	4,172	44	1,322	20	1.18	1.17	12.08	12.10	5,338	-27
ภูมิพล+สิริกิติ์	9,122	40	2,472	15	5.06	1.17	19.08	19.10	13,850	390
แควน้อยฯ	351	37	308	34	0.00	0.00	1.12	1.12	588	32
ป่าสักชลสิทธิ์	164	17	161	17	0.00	0.00	0.44	0.44	796	-193
<b>รวมทั้งหมด</b>	<b>9,637</b>	<b>39</b>	<b>2,941</b>	<b>16</b>	<b>5.06</b>	<b>1.17</b>	<b>20.64</b>	<b>20.66</b>	<b>15,234</b>	<b>229</b>

(หน่วย : ล้าน ลบ.ม.)

## 2.2 สถานการณ์น้ำลุ่มน้ำเจ้าพระยา

**แม่น้ำปิง** ปริมาณน้ำไหลผ่านที่สถานี P.17 อ.บรรพตพิสัย จ.นครสวรรค์ วัดได้ 62.00 ลบ.ม./วินาที (เมื่อวาน 63.00 ลบ.ม./วินาที) ต่ำกว่าตลิ่ง 5.42 เมตร มี**แนวโน้มลดลง**

**แม่น้ำน่าน** ปริมาณน้ำไหลผ่านที่สถานี N.67 อ.ชุมแสง จ.นครสวรรค์ วัดได้ 72.00 ลบ.ม./วินาที (เมื่อวาน 75.00 ลบ.ม./วินาที) ต่ำกว่าตลิ่ง 10.19 เมตร มี**แนวโน้มลดลง**

**แม่น้ำเจ้าพระยา** ปริมาณน้ำไหลผ่านที่สถานี C.2 อ.เมืองนครสวรรค์ วัดได้ 135.00 ลบ.ม./วินาที (เมื่อวาน 139.00 ลบ.ม./วินาที) ต่ำกว่าตลิ่ง 9.29 เมตร มี**แนวโน้มลดลง** และมีปริมาณน้ำไหลผ่านท้ายเขื่อนเจ้าพระยา (C.13) ในอัตรา 70.00 ลบ.ม./วินาที (เมื่อวาน 70.00ลบ.ม./วินาที) ไหลผ่านสถานีวัดน้ำ C.29A อ.บางไทร มีปริมาณน้ำไหลผ่านเฉลี่ย 60.00 ลบ.ม./วินาที (เมื่อวาน 60.00ลบ.ม./วินาที)

## 2.5 สภาพน้ำในอ่างเก็บน้ำขนาดกลาง (ข้อมูล วันที่ 14 มี.ค. 63)

ข้อมูลวันที่ 14 มีนาคม 2563															
สรุปอ่างขนาดกลางที่มีปริมาณในช่วง <=30 % และ >80 %															
<=30 %				31 - 50 %				>50-80%				>80 %			
ภาค	จำนวน	สขป.	จำนวน	ภาค	จำนวน	สขป.	จำนวน	ภาค	จำนวน	สขป.	จำนวน	ภาค	จำนวน	สขป.	จำนวน
เหนือ	36	1	8	เหนือ	26	1	3	เหนือ	12	1	3	เหนือ	1	1	1
		2	20			2	14			2	5			2	0
		3	3			3	2			3	0			3	0
		4	5			4	7			4	4			4	0
ตะวันออก เฉียงเหนือ	89	5	29	ตะวันออก เฉียงเหนือ	68	5	11	ตะวันออก เฉียงเหนือ	51	5	12	ตะวันออก เฉียงเหนือ	10	5	1
		6	25			6	21			6	5			6	1
		7	10			7	15			7	17			7	5
		8	25			8	21			8	17			8	3
ตะวันออก	16	9	16	ตะวันออก	18	9	18	ตะวันออก	15	9	15	ตะวันออก	2	9	2
กลาง	13	10	12	กลาง	6	10	6	กลาง	2	10	1	กลาง	1	10	0
		11	0			11	0			11	0			11	0
		12	1			12	0			12	1			12	1
ตะวันตก	3	13	3	ตะวันตก	1	13	1	ตะวันตก	3	13	3	ตะวันตก	0	13	0
ใต้	7	14	3	ใต้	9	14	7	ใต้	22	14	7	ใต้	1	14	0
		15	2			15	1			15	10			15	0
		16	2			16	1			16	4			16	1
		17	0			17	0			17	1			17	0
<b>รวม</b>	<b>164</b>	<b>รวม</b>	<b>164</b>	<b>รวม</b>	<b>128</b>	<b>รวม</b>	<b>128</b>	<b>รวม</b>	<b>105</b>	<b>รวม</b>	<b>105</b>	<b>รวม</b>	<b>15</b>	<b>รวม</b>	<b>15</b>

**รวมทั้งหมด 412 แห่ง**



## 2.6 การจัดสรรน้ำฤดูแล้ง

อ่างเก็บน้ำ	แผน (ล้าน ลบ.ม.)	ผลการจัดสรร (ล้าน ลบ.ม.)	คงเหลือ (ล้าน ลบ.ม.)
ทั่วประเทศ (14 มี.ค. 63)	17,699	12,456 (70%)	5,243 (30%)
เจ้าพระยา (4 เขื่อน) (14 มี.ค. 63)	4,500	3,379 (75%)	1,121 (25%)

## 3. วิเคราะห์สถานการณ์

### 3.1 คาดการณ์ปริมาณฝนจากแบบจำลองบรรยากาศของกรมอุตุนิยมวิทยา (3วันล่วงหน้า)

- วันที่ 14 มี.ค. 63 (วันที่ 14 มี.ค. 63 เวลา 07.00 น.– 15 มี.ค. 63 เวลา 07.00 น.) มีฝนตกปานกลาง ( 10.1 – 35.0 มม.) พื้นที่จังหวัดสุพรรณบุรี สระบุรี พระนครศรีอยุธยา นนทบุรี ปทุมธานี ภาคตะวันออก กาญจนบุรี เพชรบุรี และประจวบคีรีขันธ์ มีฝนตกหนัก ( 35.1 – 90.0 มม.) พื้นที่กรุงเทพมหานคร และชลบุรี

- วันที่ 15 มี.ค. 63 (วันที่ 15 มี.ค. 63 เวลา 07.00 น.– 16 มี.ค. 63 เวลา 07.00 น.) มีฝนตกปานกลาง ( 10.1 – 35.0 มม.) พื้นที่จังหวัดประจวบคีรีขันธ์และชุมพร

- วันที่ 16 มี.ค. 63 (วันที่ 16 มี.ค. 63 เวลา 07.00 น.– 17 มี.ค. 63 เวลา 07.00 น.) มีฝนตกปานกลาง ( 10.1 – 35.0 มม.) พื้นที่จังหวัดชุมพร

### 3.2 คาดการณ์ปริมาณน้ำ (วันที่ 15 มี.ค.63)

คาดการณ์ปริมาณน้ำไหลผ่านลุ่มน้ำปิงที่สถานี P.17 อ.บรรพตพิสัย จ.นครสวรรค์ จะมีปริมาณน้ำไหลผ่าน 62.00 ลบ.ม./วินาที มี**แนวโน้มทรงตัว** ลุ่มน้ำน่านที่สถานี N.67 อ.ชุมแสง จ.นครสวรรค์ จะมีปริมาณน้ำไหลผ่าน 68.00 ลบ.ม./วินาที มี**แนวโน้มลดลง** โดยจะทำให้ในลุ่มน้ำเจ้าพระยาที่สถานี C.2 อ.เมืองนครสวรรค์ จ.นครสวรรค์ จะมีปริมาณน้ำผ่าน 131.00 ลบ.ม./วินาที มี**แนวโน้มลดลง**

## 4. รายงานสถานการณ์ค่าความเค็ม (ข้อมูล วันที่ 14 มี.ค. 63 เวลา 07:00 น.)

แม่น้ำ	สถานีเฝ้าระวัง	เกณฑ์เฝ้าระวัง (กรัม/ลิตร)	ค่าความเค็ม (กรัม/ลิตร)
เจ้าพระยา	ประปาสำแล	0.25	0.18
ปราจีน-บางปะกง	ปราจีนบุรี	2.00	0.14
ท่าจีน	ปากคลองจินดา	0.75	0.22
แม่กลอง	ปากคลองดำเนินสะดวก	2.00	0.12

## 5. ข้อปฏิบัติ

1.ขอให้ สขป. 3 4 และ 12 ประสานขอความร่วมมือกับหน่วยงานที่เกี่ยวข้อง ลดการรับน้ำเข้าพื้นที่ และสถานีสูบน้ำด้วยไฟฟ้าที่นำไปใช้ในภาคการเกษตรตลอดลำน้ำปิง น่าน และเจ้าพระยา ตั้งแต่จังหวัดนครสวรรค์ลงมาถึงจังหวัดชัยนาท

2. แนวทางป้องกันการรुक้าของน้ำเค็มในแม่น้ำเจ้าพระยาตอนล่างและแม่น้ำท่าจีน ดังนี้

2.1. สขป. 12 และ สขป. 13 ลำเลียงน้ำจากกลุ่มน้ำแม่กลองโดยรับน้ำผ่านคลองจรเข้สามพันลงสู่แม่น้ำท่าจีนผ่านปตร. สองพี่น้องอัตราไม่ต่ำกว่า 30 ลูกบาศก์เมตรต่อวินาทีและจากคลองส่งน้ำสายใหญ่ฝั่งซ้ายผ่านคลองระบายน้ำสายใหญ่ท่าสาร-บางปลา ลงสู่แม่น้ำท่าจีนอัตราไม่ต่ำกว่า 35 ลูกบาศก์เมตรต่อวินาที

2.2. สขป. 11 สูบน้ำและเปิดรับน้ำผ่านคลองพระยาบรรลืออัตราไม่ต่ำกว่า 30 ลูกบาศก์เมตรต่อวินาที ปิดคลองแนวตั้งที่เชื่อมต่อกองพระยาบรรลือโดยรักษาระดับน้ำในคลองไม่ให้ต่ำกว่า +1.20 ม.-รทก. ลำเลียงน้ำลงสู่แม่น้ำเจ้าพระยาโดยสูบน้ำที่สถานีสิงหนาท 2 อัตรา 30 ลูกบาศก์เมตรต่อวินาที สูบน้ำและเปิดรับน้ำผ่านคลองพระพิมล อัตราไม่ต่ำกว่า 25 ลูกบาศก์เมตรต่อวินาที ปิดคลองแนวตั้งที่เชื่อมต่อกองพระพิมล ลำเลียงน้ำผ่านคลองพระพิมลลงสู่แม่น้ำเจ้าพระยาโดยปตร. และสถานีสูบน้ำบางบัวทอง อัตรา 18.75 ลูกบาศก์เมตรต่อวินาที และควบคุมเปิดประตูปตร. คลองลัดโพธิ์ในช่วงน้ำลงเพื่อเร่งระบายน้ำเค็มและปิดประตูในช่วงน้ำทะเลหนุนสูงเพื่อยืดระยะทางเดินน้ำ

2.3. สขป. 13 ประสาน กปน. ลำเลียงน้ำผ่านคลองประปาฝั่งตะวันตกในอัตรา 25-30 ลูกบาศก์เมตรต่อวินาที (รวมความต้องการ กปน.) ลงคลองปลายบางผ่านคลองมหาสวัสดิ์ คลองบางกอกน้อยเพื่อไหลลงสู่แม่น้ำเจ้าพระยาในอัตรา 5-10 ลูกบาศก์เมตรต่อวินาที

2.4. สขป. ประสาน กปน. ดำเนินการตามมติที่หารือร่วมกันเมื่อวันที่ 16 ธันวาคม 2562 งดสูบน้ำเข้าคลองประปาในช่วงที่น้ำทะเลลงเป็น 2 ชั่วโมงดำเนินการเป็นช่วงๆ และลดการสูบน้ำในช่วงที่น้ำทะเลหนุนสูง และประสานกรุงเทพมหานคร ดำเนินการตามมติที่หารือร่วมกัน งดสูบน้ำลงสู่แม่น้ำเจ้าพระยาในช่วงที่น้ำทะเลหนุนสูง

3. สขป. 3 ลดระดับน้ำเหนือเขื่อนนครสวรรค์ให้อยู่ที่ระดับ +45.80 ถึง +46.00 ม.-รทก. โครงการพัฒนาเกษตรพิบูลย์โลก โครงการส่งน้ำแควน้อยบำรุงแดน และโครงการชลประทานนครสวรรค์ ปิดการรับน้ำเข้าพื้นที่รักษาระดับน้ำเหนือทรบ.พญาแมนให้อยู่ที่ระดับ +51.50 ม.-รทก. และปตร.มะขามสูงให้อยู่ที่ระดับ +41.50 ม.-รทก.

4. สขป. 4 โครงการส่งน้ำฯ ท่อทองแดง กำแพงเพชร รับน้ำเข้าพื้นที่ประมาณ 5-8 ลูกบาศก์เมตรต่อวินาที สำหรับสนับสนุนการผลิตน้ำประปาเพื่ออุปโภค-บริโภคของการประปาส่วนภูมิภาค สาขาลานกระบือ ปิดการรับน้ำเข้าพื้นที่โครงการส่งน้ำฯ วังบัว โครงการส่งน้ำฯ วังยาง - หนองขวัญ และโครงการชลประทานกำแพงเพชร

5. สขป. 12 ควบคุมปริมาณน้ำไหลผ่านเขื่อนเจ้าพระยาในอัตรา 70 ลูกบาศก์เมตรต่อวินาที รับน้ำเข้าระบบชลประทานผ่าน ปตร.พลเทพ และปตร.บรมธาตุ อัตรารวม 25 ลูกบาศก์เมตรต่อวินาที และควบคุมปริมาณน้ำไหลผ่านปตร.โพธิ์พระยาในอัตรา 5 ลูกบาศก์เมตรต่อวินาทีและส่งน้ำลงสู่พื้นที่ สขป. 11 ผ่านปตร.ผักไห่-เจ้าเจ็ดเท่าที่จำเป็น

6. สขป. 10 รับน้ำเข้าพื้นที่ (รวมการสูบน้ำ) ผ่านปตร.มโนรมย์ และปตร.มหาราช อัตรารวม 25 ลูกบาศก์เมตรต่อวินาที , ควบคุมปริมาณน้ำไหลผ่านเขื่อนพระรามหกในอัตราที่น้อยที่สุด และส่งน้ำเข้าพื้นที่ สขป. 11 ผ่านปตร. พระศรีเสาวภาค และปตร.พระศรีศิลป์ อัตราเฉลี่ยรวมวันละ 0.69 - 0.86 ล้านลูกบาศก์เมตร (8 - 10 ลูกบาศก์เมตรต่อวินาที)

7. สขป.10, 11 และ 12 รับน้ำเท่าที่จำเป็นเป็นครั้งคราว และงดสูบน้ำหรือเปิดรับน้ำจากแม่น้ำเจ้าพระยาตอนล่าง ในช่วงที่น้ำทะเลหนุนในแต่ละวัน

8. สขป.9 ส่งน้ำช่วยเหลือการประปาธัญบุรี ลำเลียงน้ำจากเขื่อนขุนด่านปราการชล โครงการส่งน้ำและบำรุงรักษานครนายก คลองระบายน้ำที่ 29 ลงสู่คลองระบายน้ำที่ 15 และคลองรังสิตประยูรศักดิ์ในอัตรา 0.1 ล้านลูกบาศก์เมตรต่อวัน ในช่วงวันที่ 22 มกราคม 2563 ถึง วันที่ 31 มีนาคม 2563 และร่วมกับสำนักเครื่องจักรกลวางแนวท่อส่งน้ำขนาด 1.2 เมตร จากอ่างเก็บน้ำคลองหลวงรัชโลธรถึงสถานีสูบน้ำพานทอง เพื่อลำเลียงสู่อ่างเก็บน้ำบางพระ จังหวัดชลบุรี

9. สขป.11 รับน้ำซึ่งส่งมาช่วยจากสขป.9 เพื่อสนับสนุนการประปาส่วนภูมิภาค สาขาธัญบุรี วางแผนลำเลียงน้ำ ผ่านจากคลองประปา ผ่าคลองรังสิตประยูรศักดิ์ ตลิ่งระบายน้ำที่ 13 ลงสู่คลองบางขนาก คลองนครเนื่องเขต และคลองพระองค์ไชยानุชิต ในเขตโครงการส่งน้ำและบำรุงรักษาพระองค์ไชยानุชิต ลำเลียงน้ำที่ได้รับจาก สขป.10 เพื่อสนับสนุนการประปาส่วนภูมิภาคในพื้นที่จังหวัดฉะเชิงเทรา ทำหนังสือถึงมูลนิธิชัยพัฒนา เพื่อขอพระราชทานพระวินิจฉัยในการใช้น้ำจากสระเก็บน้ำพระราม 9 อันเนื่องมาจากพระราชดำริ เพื่อเป็นน้ำดิบในการผลิตน้ำประปาในช่วงเดือนเมษายน 2563