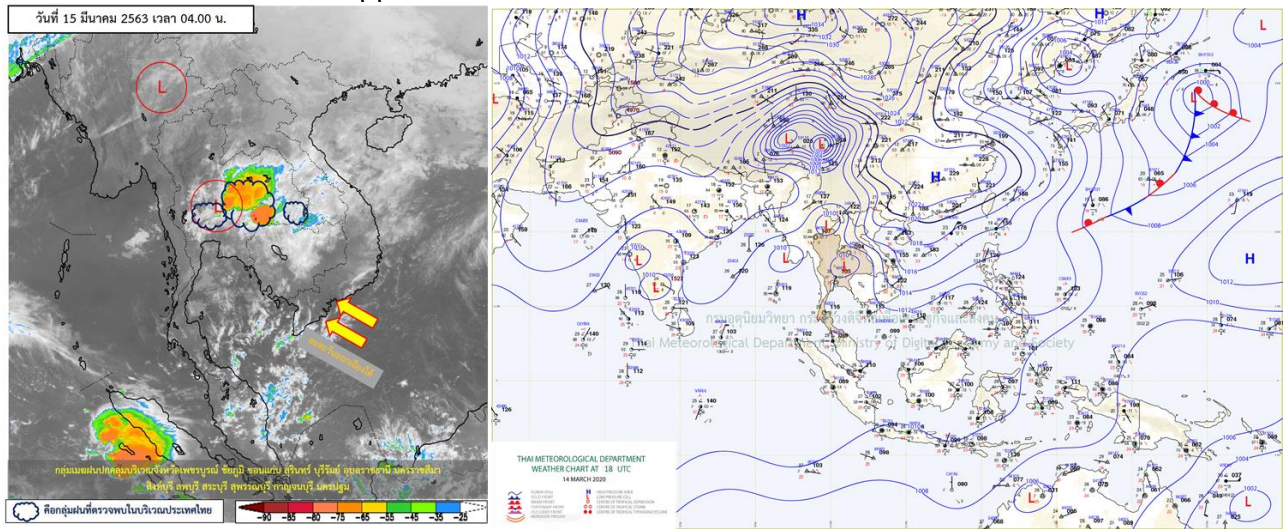


รายงานสรุปศูนย์ปฏิบัติการน้ำอัจฉริยะ
เรื่อง สถานการณ์น้ำและการเฝ้าระวัง
ประจำวันอาทิตย์ที่ 15 มีนาคม พ.ศ. 2563

1. สภาพอากาศและปริมาณฝน

1.1 สภาพอากาศ (กรมอุตุนิยมวิทยา)



ห่อหมความกดอากาศต่ำเนื่องจากความร้อนปกคลุมประเทศไทยตอนบน ทำให้บริเวณดังกล่าวมีอากาศร้อน โดยทั่วไป ประกอบกับบริเวณความกดอากาศสูงหรือมวลอากาศเย็นจากประเทศจีนแผ่ลงมาปกคลุมประเทศลาวและทะเลจีนใต้ ส่งผลให้มีลมใต้และลมตะวันออกเฉียงใต้นำความชื้นจากทะเลจีนใต้เข้ามาปกคลุมภาคเหนือตอนล่าง ภาคตะวันออกเฉียงเหนือ ภาคกลาง และภาคตะวันออก ในขณะที่ประเทศไทยตอนบนมีอากาศร้อน ทำให้ประเทศไทยตอนบนมีพายุฝนฟ้าคะนอง ลมกระโชกแรง และลูกเห็บตกบางพื้นที่ สำหรับภาคใต้มีลมตะวันออกเฉียงใต้พัดปกคลุม ทำให้ภาคใต้มีฝนฟ้าคะนองบางแห่ง

1.2 สภาพฝน

ปริมาณฝนสูงสุด 5 อันดับ จากสำนักงานทรัพยากรน้ำแห่งชาติ เวลา 07.00 น. วันที่ 14 มี.ค.63 ถึง เวลา 07.00 น. วันที่ 15 มี.ค.63 ตามลำดับ ดังนี้

1. อ.ภักดีชุมพล จ.ชัยภูมิ	วัดปริมาณฝนได้	52.4	มม.
2. อ.เกษตรสมบูรณ์ จ.ชัยภูมิ	วัดปริมาณฝนได้	40.0	มม.
3. อ.โนนไทย จ.นครราชสีมา	วัดปริมาณฝนได้	37.6	มม.
4. อ.ด่านขุนทด จ.นครราชสีมา	วัดปริมาณฝนได้	36.6	มม.
5. อ.ภูเขียว จ.ชัยภูมิ	วัดปริมาณฝนได้	34.5	มม.

2. สถานการณ์น้ำท่าและสภาพน้ำในอ่างเก็บน้ำ

2.1 สถานการณ์น้ำท่าในลุ่มน้ำต่างๆ (15 มี.ค. 63 เวลา 06.00 น.)

สถานี	ที่ตั้งสถานี			ตลิ่ง ม.	ความจุ ม. ³ / วิ.	ระดับน้ำ ม.	ปริมาณน้ำ		ต่ำ(-) สูง(+) กว่าตลิ่ง	อยู่ใน เกณฑ์	แนวโน้ม
							วันนี้ ม. ³ / วิ.	เมื่อวาน ม. ³ / วิ.			
P.1	สะพานวรุฒู	อำเภอเมือง	จังหวัดเชียงใหม่	3.70	445	1.27	5.44	5.20	-2.43	น้อย	เพิ่มขึ้น
P.7A	สะพานบ้านห้วยยาง	อำเภอเมือง	จังหวัดกำแพงเพชร	5.34	3,000	0.31	104.20	102.70	-5.03	น้อย	เพิ่มขึ้น
P.17	บ้านท่าหิ้ว	อำเภอบรรพตพิสัย	จังหวัดนครสวรรค์	39.80	2,990	34.37	61.00	62.00	-5.43	น้อย	ลดลง
W.1C	สะพานสตูวารี	อำเภอเมือง	จังหวัดลำปาง	5.20	651	-0.87	0.03	0.03	-6.07	น้อย	ทรงตัว
Y.1C	สะพานบ้านน้ำไค้ง	อำเภอเมือง	จังหวัดแพร่	8.20	993	-0.19	0.10	0.10	-8.39	น้อย	ทรงตัว
N.1	หน้าสำนักงานป่าไม้	อำเภอเมือง	จังหวัดน่าน	7.00	1,217	-0.43	1.75	1.75	-7.43	น้อย	ทรงตัว
N.5A	สะพานอากาทรถ	อำเภอเมือง	จังหวัดพิษณุโลก	10.37	1,365	0.93	83.49	86.14	-9.44	น้อย	ลดลง
N.67	สะพานบ้านกอยไชย	อำเภอชุมแสง	จังหวัดนครสวรรค์	28.30	1,579	18.09	70.00	72.00	-10.21	น้อย	ลดลง
C.2	ค่ายจิรประวัติ	อำเภอเมือง	จังหวัดนครสวรรค์	26.20	3,590	16.87	131.00	135.00	-9.33	น้อย	ลดลง
C.13	ท้ายเขื่อนเจ้าพระยา	อำเภอสรรพยา	จังหวัดชัยนาท	16.34	2,840	5.51	70.00	70.00	-10.83	น้อย	ทรงตัว
S.28	ท้ายเขื่อนป่าสักชลสิทธิ์	อำเภอพัฒนานิคม	จังหวัดลพบุรี	31.46	1,175	16.51	2.00	2.00	-14.95	น้อย	ทรงตัว
M.7	สะพานศรีประชาธิปไตย	อำเภอเมือง	จังหวัดอุบลราชธานี	7.00	2,300	2.03	20.43	20.64	-4.97	น้อย	ลดลง
E.20A	บ้านบ้านฟ้าหยาด	อำเภอห้วยทับทัน	จังหวัดไฮตร	10.00	1,105	2.26	2.53	2.41	-7.74	น้อย	เพิ่มขึ้น
B.9	บ้านสระเห็ด	อำเภอท้ายาง	จังหวัดเพชรบุรี	6.60	355	2.40	15.00	15.50	-4.20	น้อย	ลดลง
B.6A	สะพานท่ากรวย	อำเภอแก่งกระจาน	จังหวัดเพชรบุรี	6.00	260	1.11	5.60	5.90	-4.89	น้อย	ลดลง
B.15	สะพานเทศบาล	อำเภอเมือง	จังหวัดเพชรบุรี	5.40	150	0.52	1.82	0.60	-4.88	น้อย	เพิ่มขึ้น
X.44	คลองอูตะมา	อำเภอหาดใหญ่	จังหวัดสงขลา	7.40	530	0.29	15.65	15.65	-7.11	น้อย	ทรงตัว
X.170	บ้านคลองลำ	อำเภอศรีนครินทร์	จังหวัดพัทลุง	25.20	290	20.72	12.60	12.60	-4.48	น้อย	ทรงตัว
X.180	สะพานเทศบาล	อำเภอเมือง	จังหวัดชุมพร	3.80	199	0.81	45.40	31.00	-2.99	ปกติ	เพิ่มขึ้น
X.119A	สะพานสันต	อำเภอสุโขทัย-ลก	จังหวัดนราธิวาส	8.20	204	3.40	10.50	10.50	-4.80	น้อย	ทรงตัว
X.53A	คลองชุมพร	อำเภอเมือง	จังหวัดชุมพร	9.30	161	2.18	0.90	0.90	-7.12	น้อย	ทรงตัว
X.212	คลองหลังสวน	อำเภอหลังสวน	จังหวัดชุมพร	6.00	1,460	0.10	96.00	72.00	-5.90	น้อย	เพิ่มขึ้น
X.234	บ้านป่าหมาก	อำเภอเมือง	จังหวัดตรัง	6.40	445	0.30	24.00	29.20	-6.10	น้อย	ลดลง

○ น้ำใช้การทั้งประเทศ (อ่างเก็บน้ำขนาดใหญ่) ณ วันที่ 15 มีนาคม 2563

- ปี 2559 มีน้ำ 12,067 ล้าน ลบ.ม. คิดเป็น 26%
- ปี 2562 มีน้ำ 22,515 ล้าน ลบ.ม. คิดเป็น 48%
- ปี 2563 มีน้ำ 14,547 ล้าน ลบ.ม. คิดเป็น 31%
- ปี 2563 **มากกว่า** ปี 2559 จำนวน 2,480 ล้าน ลบ.ม.
- ปี 2563 **น้อยกว่า** ปี 2562 จำนวน 7,968 ล้าน ลบ.ม.

○ น้ำใช้การในลุ่มเจ้าพระยา ณ วันที่ 15 มีนาคม 2563

- ปี 2559 มีน้ำ 2,694 ล้าน ลบ.ม. คิดเป็น 15%
- ปี 2562 มีน้ำ 7,165 ล้าน ลบ.ม. คิดเป็น 39%
- ปี 2563 มีน้ำ 2,916 ล้าน ลบ.ม. คิดเป็น 16%
- ปี 2563 **มากกว่า** ปี 2559 จำนวน 222 ล้าน ลบ.ม.
- ปี 2563 **น้อยกว่า** ปี 2562 จำนวน 4,249 ล้าน ลบ.ม.

2.2 สภาพน้ำใช้การในอ่างเก็บน้ำขนาดใหญ่ (ข้อมูล วันที่ 15 มี.ค. 63)

ภาค อ่างเก็บน้ำเขื่อน	ความจุ ที่ รณส. (ล้าน ม. ³)	ความจุ ที่ รณก. (ล้าน ม. ³)	ความจุน้ำ ใช้การ (ล้าน ม. ³)	ณ วันที่								ไหลลง วันนี้ (ล้าน ม. ³)	ระบาย วันนี้ (ล้าน ม. ³)
				ปี2562		ปี2563							
				ปริมาตร (ล้าน ม. ³)	% รณก.	ปริมาตร (ล้าน ม. ³)	% รณก.	ปริมาตรใช้การ (ล้าน ม. ³)	% รณก.	% ใช้การ			
เหนือ													
ภูมิพล*	13,462	13,462	9,662	7,425	55	4,939	37	1,139	8	12	0.00	7.00	
สิริกิติ์*	10,508	9,510	6,660	5,699	60	4,161	44	1,311	14	20	1.25	12.13	
แม่จันสมบูรณ์ชล	323	265	253	218	82	93	35	81	31	32	0.00	0.17	
แม่กวางอุดมธารา	295	263	249	109	41	69	26	55	21	22	0.05	0.04	
ก๊วลม	106	106	103	74	70	55	51	51	48	50	0.75	0.39	
ก๊วคหมา	209	170	164	121	71	69	41	63	37	38	0.00	0.52	
แควน้อยบำรุงแดน	1,080	939	896	429	46	350	37	307	33	34	0.00	1.12	
แม่มอก	110	110	94	42	38	29	26	13	12	14	0.74	0.90	
ตะวันออกเฉียงเหนือ													
ห้วยหลวง	136	136	129	41	30	42	31	35	26	27	0.00	0.11	
น้ำอูน	780	520	475	272	52	221	42	176	34	37	0.00	0.23	
น้ำพุง*	200	165	157	97	59	77	47	69	42	44	0.08	0.00	
จุฬารัตน์*	181	164	127	79	48	40	24	3	2	2	0.01	0.00	
อุบลรัตน์*	4,640	2,431	1,850	655	27	389	16	-192	-8	-10	0.15	0.40	
ลำปาว	2,450	1,980	1,880	712	36	912	46	812	41	43	0.00	5.93	
ลำตะคอง	445	314	292	202	64	117	37	94	30	32	0.00	0.04	
ลำพระเพลิง	242	155	154	55	36	15	10	14	9	9	0.06	0.26	
มูลบน	350	141	134	56	40	34	24	27	19	20	0.00	0.13	
ลำแซะ	325	275	268	131	48	61	22	54	20	20	0.00	0.17	
ลำนางรอง	197	121	118	38	31	20	16	16	13	14	0.00	0.00	
สิรินธร*	1,966	1,966	1,135	936	48	1,319	67	487	25	43	0.00	3.12	
กลาง													
ป่าสักชลสิทธิ์	960	960	957	308	32	163	17	160	17	17	0.00	0.44	
ทับเสลา	190	160	143	39	25	34	21	17	10	12	0.00	0.00	
กระเสียว	390	299	259	64	21	57	19	17	6	6	0.00	0.02	
ตะวันตก													
ศรีนครินทร์*	18,770	17,745	7,480	15,190	86	13,816	78	3,551	20	47	1.61	18.19	
วชิราลงกรณ์*	11,000	8,860	5,848	6,150	69	5,562	63	2,550	29	44	0.00	19.84	
ตะวันออก													
ขุนด่านปราการชล	225	224	219	89	40	69	31	65	29	30	0.37	1.53	
คลองสิียด	450	420	390	175	42	64	15	34	8	9	0.00	0.25	
บางพระ	127	117	105	62	53	29	25	17	14	16	0.16	0.29	
หนองปลาไหล	206	164	150	114	69	27	16	13	8	9	0.21	0.24	
ประแสร์	322	295	275	166	56	71	24	51	17	19	0.00	0.56	
นฤบดินทรจินดา	338	295	276	177	60	129	44	109	37	40	0.19	0.71	
ใต้													
แก่งกระจาน	900	710	645	459	65	332	47	267	38	41	0.35	1.90	
ปราณบุรี	490	391	373	278	71	196	50	179	46	48	0.05	0.19	
ราชประภา*	6,144	5,639	4,287	4,277	76	3,292	58	1,940	34	45	5.01	16.25	
บางยาง*	1,590	1,454	1,178	1,122	77	1,047	72	771	53	65	0.84	2.04	

ต่ำกว่า 30 %
รวม 19 แห่ง

ตั้งแต่ 31 - 50%
รวม 15 แห่ง

ตั้งแต่ 51-80%
รวม 1 แห่ง

มากกว่า 80%
รวม 0 แห่ง

2.3 สภาพน้ำในอ่างเก็บน้ำ 4 เขื่อนหลักกลุ่มเจ้าพระยา (ข้อมูล วันที่ 15 มี.ค. 63)

สภาพน้ำในอ่างเก็บน้ำ ภูมิพล สิริกิติ์ แควน้อยฯ และป่าสักฯ วันที่ 15 มีนาคม 2563

อ่างเก็บน้ำ	ปริมาณน้ำในอ่างฯ		ปริมาณน้ำใช้การได้		ปริมาณน้ำไหลลงอ่างฯ		ปริมาณน้ำระบาย		รับน้ำได้อีก	เปรียบเทียบน้ำใช้การ - น้อยกว่า / + มากกว่า ปี 2559
	ปี 2563	% ความจุ	ปริมาณน้ำ	% ใช้การ	วันนี้	เมื่อวาน	วันนี้	เมื่อวาน		
ภูมิพล	4,939	37	1,139	12	0.00	3.88	7.00	7.00	8,523	413
สิริกิติ์	4,161	44	1,311	20	1.25	1.18	12.13	12.08	5,349	-30
ภูมิพล+สิริกิติ์	9,099	40	2,449	15	1.25	5.06	19.13	19.08	13,873	382
แควน้อยฯ	350	37	307	34	0.00	0.00	1.12	1.12	589	32
ป่าสักชลสิทธิ์	163	17	160	17	0.00	0.00	0.44	0.44	797	-192
รวมทั้งหมด	9,612	39	2,916	16	1.25	5.06	20.69	20.64	15,259	222

(หน่วย : ล้าน ลบ.ม.)

2.2 สถานการณ์น้ำลุ่มน้ำเจ้าพระยา

แม่น้ำปิง ปริมาณน้ำไหลผ่านที่สถานี P.17 อ.บรรพตพิสัย จ.นครสวรรค์ วัดได้ 61.00 ลบ.ม./วินาที (เมื่อวาน 62.00 ลบ.ม./วินาที) ต่ำกว่าตลิ่ง 5.43 เมตร มี**แนวโน้มลดลง**

แม่น้ำน่าน ปริมาณน้ำไหลผ่านที่สถานี N.67 อ.ชุมแสง จ.นครสวรรค์ วัดได้ 70.00 ลบ.ม./วินาที (เมื่อวาน 72.00 ลบ.ม./วินาที) ต่ำกว่าตลิ่ง 10.21 เมตร มี**แนวโน้มลดลง**

แม่น้ำเจ้าพระยา ปริมาณน้ำไหลผ่านที่สถานี C.2 อ.เมืองนครสวรรค์ วัดได้ 131.00 ลบ.ม./วินาที (เมื่อวาน 135.00 ลบ.ม./วินาที) ต่ำกว่าตลิ่ง 9.33 เมตร มี**แนวโน้มลดลง** และมีปริมาณน้ำไหลผ่านท้ายเขื่อนเจ้าพระยา (C.13) ในอัตรา 70.00 ลบ.ม./วินาที (เมื่อวาน 70.00ลบ.ม./วินาที) ไหลผ่านสถานีวัดน้ำ C.29A อ.บางไทร มีปริมาณน้ำไหลผ่านเฉลี่ย 60.00 ลบ.ม./วินาที (เมื่อวาน 60.00ลบ.ม./วินาที)

2.5 สภาพน้ำในอ่างเก็บน้ำขนาดกลาง (ข้อมูล วันที่ 15 มี.ค. 63)

ข้อมูลวันที่ 15 มีนาคม 2563															
สรุปอ่างขนาดกลางที่มีปริมาณในช่วง <=30 % และ >80 %															
<=30 %				31 - 50 %				>50-80%				>80 %			
ภาค	จำนวน	สขป.	จำนวน	ภาค	จำนวน	สขป.	จำนวน	ภาค	จำนวน	สขป.	จำนวน	ภาค	จำนวน	สขป.	จำนวน
เหนือ	37	1	8	เหนือ	24	1	3	เหนือ	13	1	3	เหนือ	1	1	1
		2	21			2	12			2	6			2	0
		3	3			3	2			3	0			3	0
		4	5			4	7			4	4			4	0
ตะวันออก เฉียงเหนือ	90	5	29	ตะวันออก เฉียงเหนือ	70	5	11	ตะวันออก เฉียงเหนือ	49	5	12	ตะวันออก เฉียงเหนือ	9	5	1
		6	26			6	20			6	5			6	1
		7	10			7	16			7	16			7	5
		8	25			8	23			8	16			8	2
ตะวันออก	16	9	16	ตะวันออก	18	9	18	ตะวันออก	15	9	15	ตะวันออก	2	9	2
กลาง	13	10	12	กลาง	6	10	6	กลาง	2	10	1	กลาง	1	10	0
		11	0			11	0			11	0			11	0
		12	1			12	0			12	1			12	1
ตะวันตก	3	13	3	ตะวันตก	1	13	1	ตะวันตก	3	13	3	ตะวันตก	0	13	0
ใต้	7	14	3	ใต้	10	14	7	ใต้	21	14	7	ใต้	1	14	0
		15	2			15	2			15	9			15	0
		16	2			16	1			16	4			16	1
		17	0			17	0			17	1			17	0
รวม	166	รวม	166	รวม	129	รวม	129	รวม	103	รวม	103	รวม	14	รวม	14

รวมทั้งหมด 412 แห่ง

2.6 การจัดสรรน้ำฤดูแล้ง

อ่างเก็บน้ำ	แผน (ล้าน ลบ.ม.)	ผลการจัดสรร (ล้าน ลบ.ม.)	คงเหลือ (ล้าน ลบ.ม.)
ทั่วประเทศ (15 มี.ค. 63)	17,699	12,567 (71%)	5,132 (29%)
เจ้าพระยา (4 เขื่อน) (15 มี.ค. 63)	4,500	3,405 (76%)	1,095 (24%)

3. วิเคราะห์สถานการณ์

3.1 คาดการณ์ปริมาณฝนจากแบบจำลองบรรยากาศของกรมอุตุนิยมวิทยา (3วันล่วงหน้า)

- วันที่ 15 มี.ค. 63 (วันที่ 15 มี.ค. 63 เวลา 07.00 น.– 16 มี.ค. 63 เวลา 07.00 น.) มีฝนตกปานกลาง (10.1 – 35.0 มม.) พื้นที่ จ.แม่ฮ่องสอน จ. เชียงใหม่ จ. เชียงราย จ.น่าน จ.กาญจนบุรี จ.ราชบุรี จ.เพชรบุรี และ จ.ประจวบคีรีขันธ์ มีฝนตกหนัก (35.1 – 90.0 มม.) พื้นที่ จ.เพชรบุรี และ จ.ประจวบคีรีขันธ์

- วันที่ 16 มี.ค. 63 (วันที่ 16 มี.ค. 63 เวลา 07.00 น.– 17 มี.ค. 63 เวลา 07.00 น.) มีฝนตกปานกลาง (10.1 – 35.0 มม.) พื้นที่ จ.แม่ฮ่องสอน จ. เชียงใหม่ และจ.เชียงราย

- วันที่ 17 มี.ค. 63 (วันที่ 17 มี.ค. 63 เวลา 07.00 น.– 18 มี.ค. 63 เวลา 07.00 น.) มีฝนตกปานกลาง (10.1 – 35.0 มม.) พื้นที่ จ.เชียงใหม่

3.2 คาดการณ์ปริมาณน้ำ (วันที่ 16 มี.ค.63)

คาดการณ์ปริมาณน้ำไหลผ่านลุ่มน้ำปิงที่สถานี P.17 อ.บรรพตพิสัย จ.นครสวรรค์ จะมีปริมาณน้ำไหลผ่าน 61.00 ลบ.ม./วินาที มี**แนวโน้มทรงตัว** ลุ่มน้ำน่านที่สถานี N.67 อ.ชุมแสง จ.นครสวรรค์ จะมีปริมาณน้ำไหลผ่าน 68.00 ลบ.ม./วินาที มี**แนวโน้มลดลง** โดยจะทำให้ในลุ่มน้ำเจ้าพระยาที่สถานี C.2 อ.เมืองนครสวรรค์ จ.นครสวรรค์ จะมีปริมาณน้ำผ่าน 129.00 ลบ.ม./วินาที มี**แนวโน้มลดลง**

4. รายงานสถานการณ์ค่าความเค็ม (ข้อมูล วันที่ 15 มี.ค. 63 เวลา 07:00 น.)

แม่น้ำ	สถานีเฝ้าระวัง	เกณฑ์เฝ้าระวัง (กรัม/ลิตร)	ค่าความเค็ม (กรัม/ลิตร)
เจ้าพระยา	ประปาสำแล	0.25	0.21
ปราจีน-บางปะกง	ปราจีนบุรี	2.00	0.16
ท่าจีน	ปากคลองจินดา	0.75	0.23
แม่กลอง	ปากคลองดำเนินสะดวก	2.00	0.12

5. ข้อปฏิบัติ

1. ขอให้ สขป. 3 4 และ 12 ประสานขอความร่วมมือกับหน่วยงานที่เกี่ยวข้อง ลดการรับน้ำเข้าพื้นที่ และสถานีสูบน้ำด้วยไฟฟ้าที่นำไปใช้ในภาคการเกษตรตลอดลำน่าน้ำปิง น่าน และเจ้าพระยา ตั้งแต่จังหวัดนครสวรรค์ลงมาถึงจังหวัดชัยนาท

2. แนวทางป้องกันการรุกล้ำของน้ำเค็มในแม่น้ำเจ้าพระยาตอนล่างและแม่น้ำท่าจีน ดังนี้

2.1. สขอ, สขป.12 และสขป.13 ลำเลียงน้ำจากลุ่มน้ำแม่กลองโดยรับน้ำผ่านคลองจรเข้สามพันลงสู่แม่น้ำท่าจีนผ่านปตร. สองพี่น้องอัตราไม่ต่ำกว่า 30 ลูกบาศก์เมตรต่อวินาทีและจากคลองส่งน้ำสายใหญ่ฝั่งซ้ายผ่านคลองระบายน้ำสายใหญ่ท่าสาร-บางปลา ลงสู่แม่น้ำท่าจีนอัตราไม่ต่ำกว่า 35 ลูกบาศก์เมตรต่อวินาที

2.2. สขป.11 สูบน้ำและเปิดรับน้ำผ่านคลองพระยาบรรลืออัตราไม่ต่ำกว่า 30 ลูกบาศก์เมตรต่อวินาที ปิดคลอง แนวตั้งที่เชื่อมต่อกองพระยาบรรลือโดยรักษาระดับน้ำในคลองไม่ให้ต่ำกว่า +1.20 ม.-รทก. ลำเลียงน้ำลงสู่แม่น้ำเจ้าพระยา โดยสูบน้ำที่สถานีสิงหนาท 2 อัตรา 30 ลูกบาศก์เมตรต่อวินาที สูบน้ำและเปิดรับน้ำผ่านคลองพระพิมล อัตราไม่ต่ำกว่า 25 ลูกบาศก์เมตรต่อวินาที ปิดคลองแนวตั้งที่เชื่อมต่อกองพระพิมล ลำเลียงน้ำผ่านคลองพระพิมลลงสู่แม่น้ำเจ้าพระยาโดย ปตร. และสถานีสูบน้ำบางบัวทอง อัตรา 18.75 ลูกบาศก์เมตรต่อวินาที และควบคุมเปิดประตูปตร. คลองลัดโพธิ์ในช่วงน้ำลง เพื่อเร่งระบายน้ำเค็มและปิดประตูในช่วงน้ำทะเลหนุนสูงเพื่อยืดระยะทางเดินน้ำ

2.3. สขป.13 ประสาน กปน.ลำเลียงน้ำผ่านคลองประปาฝั่งตะวันตกในอัตรา 25-30 ลูกบาศก์เมตรต่อวินาที (รวม ความต้องการ กปน.) ลงคลองปลายบางผ่านคลองมหาสวัสดิ์ คลองบางกอกน้อยเพื่อไหลลงสู่แม่น้ำเจ้าพระยาในอัตรา 5-10 ลูกบาศก์เมตรต่อวินาที

2.4. สบอ. ประสาน กปน. ดำเนินการตามมติที่หารือร่วมกันเมื่อวันที่ 16 ธันวาคม 2562 งดสูบน้ำเข้าคลองประปา ในช่วงที่น้ำทะเลลงเป็น 2 ชั่วโมงดำเนินการเป็นช่วงๆ และลดการสูบน้ำในช่วงที่น้ำทะเลหนุนสูง และประสาน กรุงเทพมหานคร ดำเนินการตามมติที่หารือร่วมกัน งดสูบน้ำลงสู่แม่น้ำเจ้าพระยาในช่วงที่น้ำทะเลหนุนสูง

3. สขป.3 ลดระดับน้ำเหนือเขื่อนนครสวรรค์ให้อยู่ที่ระดับ +45.80 ถึง +46.00 ม.-รทก.โครงการพัฒนาเกษตรพิษณุโลก โครงการส่งน้ำและบำรุงรักษา และโครงการชลประทานนครสวรรค์ ปิดการรับน้ำเข้าพื้นที่รักษาระดับน้ำเหนือทรบ.พญาแมนให้อยู่ที่ระดับ +51.50 ม.-รทก. และปตร.มะขามสูงให้อยู่ที่ระดับ +41.50 ม.-รทก.

4. สขป.4 โครงการส่งน้ำฯ ท่อทองแดง กำแพงเพชร รับน้ำเข้าพื้นที่ประมาณ 5-8 ลูกบาศก์เมตรต่อวินาที สำหรับ สนับสนุนการผลิตน้ำประปาเพื่ออุปโภค-บริโภคของการประปาส่วนภูมิภาค สาขาลานกระบือ ปิดการรับน้ำเข้าพื้นที่โครงการส่งน้ำฯ วังบัว โครงการส่งน้ำฯ วังยาง - ท้องขวัญ และโครงการชลประทานกำแพงเพชร

5. สขป.12 ควบคุมปริมาณน้ำไหลผ่านเขื่อนเจ้าพระยาในอัตรา 70 ลูกบาศก์เมตรต่อวินาที รับน้ำเข้าระบบ ชลประทานผ่าน ปตร.พลเทพ และปตร.บรมธาตุ อัตรารวม 25 ลูกบาศก์เมตรต่อวินาที และควบคุมปริมาณน้ำไหลผ่านปตร. โพธิ์พระยาในอัตรา 5 ลูกบาศก์เมตรต่อวินาทีและส่งน้ำลงสู่พื้นที่ สขป.11 ผ่านปตร.ผักไห่-เจ้าเจ็ดเท่าที่จำเป็น

6. สขป.10 รับน้ำเข้าพื้นที่ (รวมการสูบน้ำ) ผ่านปตร.มโนรมย์ และปตร.มหาราช อัตรารวม 25 ลูกบาศก์เมตรต่อวินาที , ควบคุมปริมาณน้ำไหลผ่านเขื่อนพระรามหกในอัตราที่น้อยที่สุด และส่งน้ำเข้าพื้นที่ สขป.11 ผ่าน ปตร. พระศรีสวภาค และปตร.พระศรีศิลป์ อัตราเฉลี่ยรวมวันละ 0.69 - 0.86 ล้านลูกบาศก์เมตร (8 - 10 ลูกบาศก์เมตรต่อวินาที)

7. สขป.10, 11 และ 12 รับน้ำเท่าที่จำเป็นเป็นครั้งคราว และงดสูบน้ำหรือเปิดรับน้ำจากแม่น้ำเจ้าพระยาตอนล่าง ในช่วงที่น้ำทะเลหนุนในแต่ละวัน

8. สขป.9 ส่งน้ำช่วยเหลือการประปาธัญบุรี ลำเลียงน้ำจากเขื่อนขุนด่านปราการชล โครงการส่งน้ำและบำรุงรักษา นครนายก คลองระบายน้ำที่ 29 ลงสู่คลองระบายน้ำที่ 15 และคลองรังสิตประยูรศักดิ์ในอัตรา 0.1 ล้านลูกบาศก์เมตรต่อวินาที ในช่วงวันที่ 22 มกราคม 2563 ถึง วันที่ 31 มีนาคม 2563 และร่วมกับสำนักเครื่องจักรกลวางแนวท่อส่งน้ำขนาด 1.2 เมตร จากอ่างเก็บน้ำคลองหลวงรัชชโลธรถึงสถานีสูบน้ำพานทอง เพื่อลำเลียงสู่อ่างเก็บน้ำบางพระ จังหวัดชลบุรี

9. สขป.11 รับน้ำซึ่งส่งมาช่วยจากสขป.9 เพื่อสนับสนุนการประปาส่วนภูมิภาค สาขาธัญบุรี วางแผนลำเลียงน้ำ ผ่านจากคลองประปา ผ่าคลองรังสิตประยูรศักดิ์ ตลองระบายน้ำที่ 13 ลงสู่คลองบางขนาก คลองนครเนื่องเขต และคลอง พระองไชยานุชิต ในเขตโครงการส่งน้ำและบำรุงรักษาพระองค์ไชยานุชิต ลำเลียงน้ำที่ได้รับจาก สขป.10 เพื่อสนับสนุนการ ประปาส่วนภูมิภาคในพื้นที่จังหวัดฉะเชิงเทรา ทำหนังสือถึงมูลนิธิชัยพัฒนา เพื่อขอพระราชทานพระวินิจฉัยในการใช้น้ำจาก สระเก็บน้ำพระราม 9 อันเนื่องมาจากพระราชดำริ เพื่อเป็นน้ำดิบในการผลิตน้ำประปาในช่วงเดือนเมษายน 2563