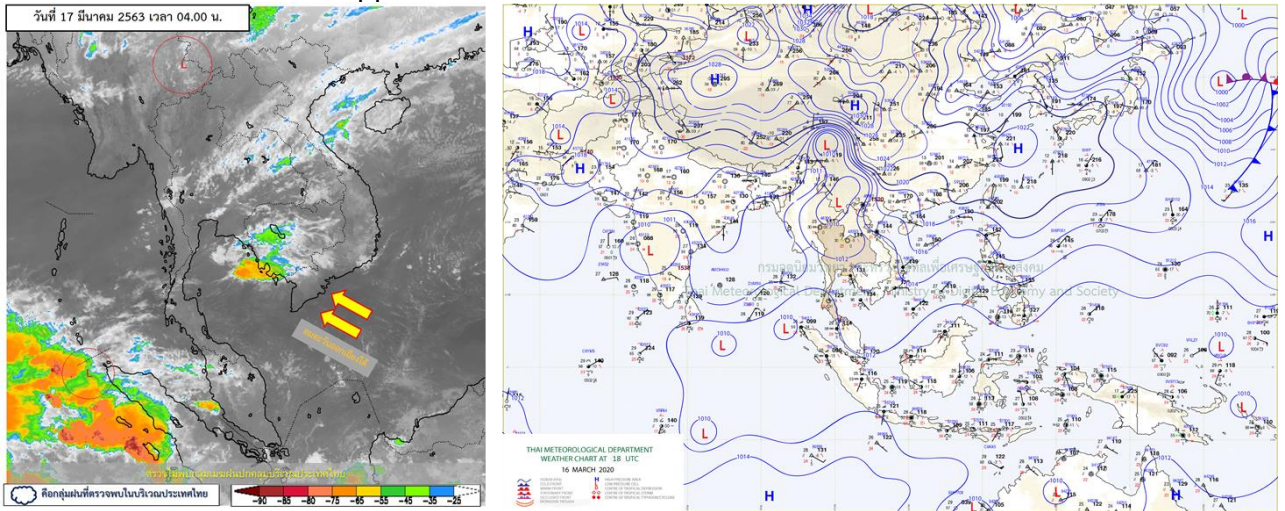


รายงานสรุปศูนย์ปฏิบัติการน้ำอัจฉริยะ
เรื่อง สถานการณ์น้ำและการเฝ้าระวัง
ประจำวันอังคารที่ 17 มีนาคม พ.ศ. 2563

1. สภาพอากาศและปริมาณฝน

1.1 สภาพอากาศ (กรมอุตุนิยมวิทยา)



ความกดอากาศต่ำเนื่องจากความร้อนปกคลุมประเทศไทยตอนบน ในขณะที่บริเวณความกดอากาศสูงหรือมวลอากาศเย็นปกคลุมทะเลจีนใต้ ส่งผลให้มีลมใต้และลมตะวันออกเฉียงใต้พัดนำความชื้นจากทะเลจีนใต้เข้ามาปกคลุมภาคตะวันออกเฉียงเหนือ ภาคตะวันออก ภาคกลาง และภาคเหนือตอนล่าง ทำให้บริเวณดังกล่าวมีฝนฟ้าคะนองเกิดขึ้น สำหรับลมตะวันออกเฉียงใต้พัดปกคลุมอ่าวไทยมีกำลังแรงขึ้น

1.2 สภาพฝน

ปริมาณฝนสูงสุด 5 อันดับ จากสำนักงานทรัพยากรน้ำแห่งชาติ เวลา 07.00 น. วันที่ 16 มี.ค.63 ถึง เวลา 07.00 น. วันที่ 17 มี.ค.63 ตามลำดับ ดังนี้

1. อ.คลองเตย จ.กรุงเทพมหานคร	วัดปริมาณฝนได้	21.5	มม.
2. อ.บ้านไร่ จ.อุทัยธานี	วัดปริมาณฝนได้	21.5	มม.
3. อ.คลองใหญ่ จ.ตราด	วัดปริมาณฝนได้	21.0	มม.
4. อ.บ่อทอง จ.ชลบุรี	วัดปริมาณฝนได้	17.8	มม.
5. อ.สวนผึ้ง จ.ราชบุรี	วัดปริมาณฝนได้	15.5	มม.

2. สถานการณ์น้ำท่าและสภาพน้ำในอ่างเก็บน้ำ

2.1 สถานการณ์น้ำท่าในลุ่มน้ำต่างๆ (17 มี.ค. 63 เวลา 06.00 น.)

สถานี	ที่ตั้งสถานี			ตลิ่ง ม.	ความจุ ม. ³ / วิ.	ระดับน้ำ ม.	ปริมาณน้ำ		ต่ำ(-) สูง(+) กว่าตลิ่ง	อยู่ใน เกณฑ์	แนวโน้ม
							วันนี้ ม. ³ / วิ.	เมื่อวาน ม. ³ / วิ.			
P.1	สะพานนารัฐ	อำเภอเมือง	จังหวัดเชียงใหม่	3.70	445	1.08	3.40	6.28	-2.62	น้อย	ลดลง
P.7A	สะพานบ้านห้วยยาง	อำเภอเมือง	จังหวัดกำแพงเพชร	5.34	3,000	0.30	102.70	102.70	-5.04	น้อย	ทรงตัว
P.17	บ้านท่าจั่ว	อำเภอบรรพตพิสัย	จังหวัดนครสวรรค์	39.80	2,990	34.41	66.00	65.00	-5.39	น้อย	เพิ่มขึ้น
W.1C	สะพานเสตุวารี	อำเภอเมือง	จังหวัดลำปาง	5.20	651	-0.86	0.04	0.04	-6.06	น้อย	ทรงตัว
Y.1C	สะพานบ้านน้ำโค้ง	อำเภอเมือง	จังหวัดแพร่	8.20	993	-0.20	0.00	0.00	-8.40	น้อย	ทรงตัว
N.1	หน้าสำนักงานป่าไม้	อำเภอเมือง	จังหวัดน่าน	7.00	1,217	-0.43	1.75	1.75	-7.43	น้อย	ทรงตัว
N.5A	สะพานเอกาทศรถ	อำเภอเมือง	จังหวัดพิษณุโลก	10.37	1,365	1.00	89.81	94.61	-9.37	น้อย	ลดลง
N.67	สะพานบ้านเกยไชย	อำเภอชุมแสง	จังหวัดนครสวรรค์	28.30	1,579	18.09	70.00	69.00	-10.21	น้อย	เพิ่มขึ้น
C.2	ค่ายจิรประวัติ	อำเภอเมือง	จังหวัดนครสวรรค์	26.20	3,590	16.87	131.00	127.00	-9.33	น้อย	เพิ่มขึ้น
C.13	ท้ายเขื่อนเจ้าพระยา	อำเภอสรรพยา	จังหวัดชัยนาท	16.34	2,840	5.51	70.00	70.00	-10.83	น้อย	ทรงตัว
S.28	ท้ายเขื่อนป่าสักชลสิทธิ์	อำเภอพัฒนานิคม	จังหวัดลพบุรี	31.46	1,175	16.52	2.00	2.00	-14.94	น้อย	ทรงตัว
M.7	สะพานเสรีประชาธิปไตย	อำเภอเมือง	จังหวัดอุบลราชธานี	7.00	2,300	2.03	20.43	20.43	-4.97	น้อย	ทรงตัว
E.20A	บ้านบ้านฟ้าหยาด	อำเภอมหาชนะชัย	จังหวัดยโสธร	10.00	1,105	2.34	2.98	2.59	-7.66	น้อย	เพิ่มขึ้น
B.9	บ้านสระเห็ด	อำเภอท่ายาง	จังหวัดเพชรบุรี	6.60	355	2.42	15.50	15.50	-4.18	น้อย	ทรงตัว
B.6A	สะพานท่าเกวียน	อำเภอแก่งกระจาน	จังหวัดเพชรบุรี	6.00	260	1.14	5.90	6.30	-4.86	น้อย	ลดลง
B.15	สะพานเทศบาล	อำเภอเมือง	จังหวัดเพชรบุรี	5.40	150	0.85	7.40	4.12	-4.55	น้อย	เพิ่มขึ้น
X.44	คลองอูตะเถา	อำเภอหาดใหญ่	จังหวัดสงขลา	7.40	530	0.32	16.70	18.80	-7.08	น้อย	ลดลง
X.170	บ้านคลองลำ	อำเภอศรีนครินทร์	จังหวัดพัทลุง	25.20	290	20.71	12.30	12.30	-4.49	น้อย	ทรงตัว
X.180	สะพานเทศบาล	อำเภอเมือง	จังหวัดชุมพร	3.80	199	1.26	63.40	58.60	-2.54	ปกติ	เพิ่มขึ้น
X.119A	สะพานสันตติ	อำเภอสุโขทัย-โกก-ลก	จังหวัดนราธิวาส	8.20	204	3.45	11.75	10.75	-4.75	น้อย	เพิ่มขึ้น
X.53A	คลองชุมพร	อำเภอเมือง	จังหวัดชุมพร	9.30	161	2.17	0.85	0.85	-7.13	น้อย	ทรงตัว
X.212	คลองหลังสวน	อำเภอหลังสวน	จังหวัดชุมพร	6.00	1,460	0.90	187.00	174.00	-5.10	น้อย	เพิ่มขึ้น
X.234	บ้านป่าหมาก	อำเภอเมือง	จังหวัดตรัง	6.40	445	-0.13	11.10	18.30	-6.53	น้อย	ลดลง

○ น้ำใช้การทั้งประเทศ (อ่างเก็บน้ำขนาดใหญ่) ณ วันที่ 17 มีนาคม 2563

- ปี 2559 มีน้ำ 11,924 ล้าน ลบ.ม. คิดเป็น 25%
- ปี 2562 มีน้ำ 22,237 ล้าน ลบ.ม. คิดเป็น 47%
- ปี 2563 มีน้ำ 14,368 ล้าน ลบ.ม. คิดเป็น 30%
- ปี 2563 **มากกว่า** ปี 2559 จำนวน 2,444 ล้าน ลบ.ม.
- ปี 2563 **น้อยกว่า** ปี 2562 จำนวน 7,869 ล้าน ลบ.ม.

○ น้ำใช้การในลุ่มเจ้าพระยา ณ วันที่ 17 มีนาคม 2563

- ปี 2559 มีน้ำ 2,660 ล้าน ลบ.ม. คิดเป็น 15%
- ปี 2562 มีน้ำ 7,051 ล้าน ลบ.ม. คิดเป็น 39%
- ปี 2563 มีน้ำ 2,885 ล้าน ลบ.ม. คิดเป็น 16%
- ปี 2563 **มากกว่า** ปี 2559 จำนวน 225 ล้าน ลบ.ม.
- ปี 2563 **น้อยกว่า** ปี 2562 จำนวน 4,166 ล้าน ลบ.ม.

2.2 สภาพน้ำใช้การในอ่างเก็บน้ำขนาดใหญ่ (ข้อมูล วันที่ 17 มี.ค. 63)

ภาค อ่างเก็บน้ำเขื่อน	ความจุ ที่ รณส. (ล้าน ม. ³)	ความจุ ที่ รณก. (ล้าน ม. ³)	ความจุน้ำ ใช้การ (ล้าน ม. ³)	ณ วันที่								ไหลลง วันนี้ (ล้าน ม. ³)	ระบาย วันนี้ (ล้าน ม. ³)
				ปี2562		ปี2563							
				ปริมาตร (ล้าน ม. ³)	% รณก.	ปริมาตร (ล้าน ม. ³)	% รณก.	ปริมาตรใช้การ (ล้าน ม. ³)	% รณก.	% ใช้การ			
เหนือ													
ภูมิพล*	13,462	13,462	9,662	7,372	55	4,922	37	1,122	8	12	0.00	7.00	
สิริกิติ์*	10,508	9,510	6,660	5,650	59	4,139	44	1,289	14	19	1.83	11.00	
แม่จัดสมบูรณ์ชล	323	265	253	214	81	90	34	78	30	31	0.00	0.17	
แม่กวางอุดมธารา	295	263	249	107	41	67	26	53	20	21	0.10	0.93	
กิวลม	106	106	103	72	68	55	52	51	48	50	0.77	0.35	
กิวคอบหมา	209	170	164	121	71	67	40	61	36	37	0.00	0.53	
แควน้อยบำรุงแดน	1,080	939	896	424	45	347	37	304	32	34	0.00	1.12	
แม่มอก	110	110	94	42	38	29	26	13	12	14	0.76	1.00	
ตะวันออกเฉียงเหนือ													
ห้วยหลวง	136	136	129	41	30	42	31	35	26	27	0.00	0.11	
น้ำอูน	780	520	475	269	52	218	42	173	33	36	0.00	1.22	
น้ำพุง*	200	165	157	95	58	77	47	69	42	44	0.08	0.00	
จุฬารัตน์*	181	164	127	79	48	40	24	3	2	2	0.01	0.00	
อุบลรัตน์*	4,640	2,431	1,850	650	27	386	16	-195	-8	-11	0.15	0.40	
ลำปาว	2,450	1,980	1,880	700	35	900	45	800	40	43	0.98	5.88	
ลำตะคอง	445	314	292	201	64	117	37	94	30	32	0.43	0.27	
ลำพระเพลิง	242	155	154	53	34	15	9	13	8	9	0.00	0.12	
มูลบน	350	141	134	56	40	34	24	27	19	20	0.00	0.13	
ลำแซะ	325	275	268	129	47	61	22	54	20	20	0.00	0.19	
ลำนางรอง	197	121	118	38	31	20	16	16	13	14	0.04	0.00	
สิรินธร*	1,966	1,966	1,135	930	47	1,308	67	476	24	42	1.66	3.10	
กลาง													
ป่าสักชลสิทธิ์	960	960	957	301	31	173	18	170	18	18	0.78	0.44	
ทับเสลา	190	160	143	39	24	34	21	17	10	12	0.00	0.00	
กระเสียว	390	299	259	62	21	56	19	16	5	6	0.00	0.02	
ตะวันตก													
ศรีนครินทร์*	18,770	17,745	7,480	15,152	85	13,777	78	3,512	20	47	2.49	18.11	
วชิราลงกรณ์*	11,000	8,860	5,848	6,106	69	5,515	62	2,503	28	43	0.00	20.03	
ตะวันออก													
ขุนด่านปราการชล	225	224	219	86	38	68	30	63	28	29	0.29	1.32	
คลองสิียด	450	420	390	172	41	63	15	33	8	8	0.00	0.25	
บางพระ	127	117	105	61	53	30	26	18	15	17	0.26	0.26	
หนองปลาไหล	206	164	150	113	69	27	17	14	8	9	0.45	0.24	
ประแสร์	322	295	275	164	56	71	24	51	17	18	0.17	0.60	
นฤปดินทรจินดา	338	295	276	174	59	129	44	109	37	40	0.60	0.71	
ใต้													
แก่งกระจาน	900	710	645	453	64	330	46	265	37	41	0.64	1.90	
ปราณบุรี	490	391	373	275	70	194	50	176	45	47	0.00	1.32	
รัชชประภา*	6,144	5,639	4,287	4,258	76	3,271	58	1,919	34	45	4.80	17.03	
บางยาง*	1,590	1,454	1,178	1,120	77	1,046	72	770	53	65	1.29	2.03	

ต่ำกว่า 30 %
รวม 19 แห่ง

ตั้งแต่ 31 - 50%
รวม 15 แห่ง

ตั้งแต่ 51-80%
รวม 1 แห่ง

มากกว่า 80%
รวม 0 แห่ง



2.3 สภาพน้ำในอ่างเก็บน้ำ 4 เขื่อนหลักกลุ่มเจ้าพระยา (ข้อมูล วันที่ 17 มี.ค. 63)

สภาพน้ำในอ่างเก็บน้ำ ภูมิพล สิริกิติ์ แควน้อยฯ และป่าสักฯ วันที่ 17 มีนาคม 2563

อ่างเก็บน้ำ	ปริมาณน้ำในอ่างฯ		ปริมาณน้ำใช้การได้		ปริมาณน้ำไหลลงอ่างฯ		ปริมาณน้ำระบาย		รับน้ำได้อีก	เปรียบเทียบน้ำใช้การ - น้อยกว่า / + มากกว่า ปี 2559
	ปี 2563	% ความจุ	ปริมาณน้ำ	% ใช้การ	วันนี้	เมื่อวาน	วันนี้	เมื่อวาน		
ภูมิพล	4,922	37	1,122	12	0.00	0.00	7.00	7.00	8,540	406
สิริกิติ์	4,139	44	1,289	19	1.83	1.21	11.00	12.06	5,371	-35
ภูมิพล+สิริกิติ์	9,061	39	2,411	15	1.83	1.21	18.00	19.06	13,911	371
แควน้อยฯ	347	37	304	34	0.00	0.00	1.12	1.12	592	32
ป่าสักชลสิทธิ์	173	18	170	18	0.78	10.78	0.44	0.44	787	-177
รวมทั้งหมด	9,581	39	2,885	16	2.61	11.99	19.56	20.62	15,290	226

(หน่วย : ล้าน ลบ.ม.)

2.2 สถานการณ์น้ำลุ่มน้ำเจ้าพระยา

แม่น้ำปิง ปริมาณน้ำไหลผ่านที่สถานี P.17 อ.บรรพตพิสัย จ.นครสวรรค์ วัดได้ 66.00 ลบ.ม./วินาที (เมื่อวาน 65.00 ลบ.ม./วินาที) ต่ำกว่าตลิ่ง 5.39 เมตร มี**แนวโน้มเพิ่มขึ้น**

แม่น้ำน่าน ปริมาณน้ำไหลผ่านที่สถานี N.67 อ.ชุมแสง จ.นครสวรรค์ วัดได้ 70.00 ลบ.ม./วินาที (เมื่อวาน 69.00 ลบ.ม./วินาที) ต่ำกว่าตลิ่ง 10.21 เมตร มี**แนวโน้มเพิ่มขึ้น**

แม่น้ำเจ้าพระยา ปริมาณน้ำไหลผ่านที่สถานี C.2 อ.เมืองนครสวรรค์ วัดได้ 131.00 ลบ.ม./วินาที (เมื่อวาน 127.00 ลบ.ม./วินาที) ต่ำกว่าตลิ่ง 9.33 เมตร มี**แนวโน้มเพิ่มขึ้น** และมีปริมาณน้ำไหลผ่านท้ายเขื่อนเจ้าพระยา (C.13) ในอัตรา 70.00 ลบ.ม./วินาที (เมื่อวาน 70.00ลบ.ม./วินาที) ไหลผ่านสถานีวัดน้ำ C.29A อ.บางไทร มีปริมาณน้ำไหลผ่านเฉลี่ย 60.00 ลบ.ม./วินาที (เมื่อวาน 60.00ลบ.ม./วินาที)

2.5 สภาพน้ำในอ่างเก็บน้ำขนาดกลาง (ข้อมูล วันที่ 17 มี.ค. 63)

ข้อมูลวันที่ 17 มีนาคม 2563															
สรุปอ่างขนาดกลางที่มีปริมาณในช่วง <=30 % และ >80 %															
<=30 %				31 - 50 %				>50-80%				>80 %			
ภาค	จำนวน	สขป.	จำนวน	ภาค	จำนวน	สขป.	จำนวน	ภาค	จำนวน	สขป.	จำนวน	ภาค	จำนวน	สขป.	จำนวน
เหนือ	37	1	8	เหนือ	24	1	3	เหนือ	13	1	3	เหนือ	1	1	1
		2	21			2	12			2	6			2	0
		3	3			3	2			3	0			3	0
		4	5			4	7			4	4			4	0
ตะวันออก เฉียงเหนือ	90	5	29	ตะวันออก เฉียงเหนือ	74	5	11	ตะวันออก เฉียงเหนือ	45	5	12	ตะวันออก เฉียงเหนือ	9	5	1
		6	26			6	21			6	4			6	1
		7	10			7	16			7	16			7	5
		8	25			8	26			8	13			8	2
ตะวันออก	16	9	16	ตะวันออก	19	9	19	ตะวันออก	15	9	15	ตะวันออก	1	9	1
กลาง	13	10	12	กลาง	6	10	6	กลาง	2	10	1	กลาง	1	10	0
		11	0			11	0			11	0			11	0
		12	1			12	0			12	1			12	1
ตะวันตก	3	13	3	ตะวันตก	1	13	1	ตะวันตก	3	13	3	ตะวันตก	0	13	0
ใต้	7	14	3	ใต้	11	14	8	ใต้	20	14	6	ใต้	1	14	0
		15	2			15	2			15	9			15	0
		16	2			16	1			16	4			16	1
		17	0			17	0			17	1			17	0
รวม	166	รวม	166	รวม	135	รวม	135	รวม	98	รวม	98	รวม	13	รวม	13

รวมทั้งหมด 412 แห่ง

2.6 การจัดสรรน้ำฤดูแล้ง

อ่างเก็บน้ำ	แผน (ล้าน ลบ.ม.)	ผลการจัดสรร (ล้าน ลบ.ม.)	คงเหลือ (ล้าน ลบ.ม.)
ทั่วประเทศ (17 มี.ค. 63)	17,699	12,790 (72%)	4,909 (28%)
เจ้าพระยา (4 เขื่อน) (17 มี.ค. 63)	4,500	3,457 (77%)	1,043 (23%)

3. วิเคราะห์สถานการณ์

3.1 คาดการณ์ปริมาณฝนจากแบบจำลองบรรยากาศของกรมอุตุนิยมวิทยา (3วันล่วงหน้า)

- วันที่ 17 มี.ค. 63 (วันที่ 17 มี.ค. 63 เวลา 07.00 น.– 18 มี.ค. 63 เวลา 07.00 น.) มีฝนตกปานกลาง (10.1 – 35.0 มม.) พื้นที่ จ.เชียงราย จ.พะเยา จ.ลำพูน จ.ลำปาง จ.แพร่ จ.น่าน จ.ตาก จ.สุโขทัย จ.อุตรดิตถ์ จ.พิษณุโลก จ.เพชรบูรณ์ จ.เลย จ.อุทัยธานี จ.สุพรรณบุรี จ.กาญจนบุรี จ.ประจวบคีรีขันธ์ และจ.ชุมพร

- วันที่ 18 มี.ค. 63 (วันที่ 18 มี.ค. 63 เวลา 07.00 น.– 19 มี.ค. 63 เวลา 07.00 น.) มีฝนตกปานกลาง (10.1 – 35.0 มม.) พื้นที่ จ.น่าน จ.อุตรดิตถ์ จ.พิษณุโลก จ.เพชรบูรณ์ จ.เลย จ.ชัยภูมิ จ.ตาก จ.กำแพงเพชร จ.นครสวรรค์ จ.อุทัยธานี และจ.กาญจนบุรี

- วันที่ 19 มี.ค. 63 (วันที่ 19 มี.ค. 63 เวลา 07.00 น.– 20 มี.ค. 63 เวลา 07.00 น.) ไม่มีฝนตกเกิน (10.1 – 35.0 มม.) พื้นที่ จ.เชียงราย จ.พะเยา จ.ลำปาง จ.ลำพูน จ.แพร่ จ.น่าน จ.อุตรดิตถ์ จ.พิษณุโลก จ.ตาก จ.นครสวรรค์ จ.ลพบุรี และจ.กาญจนบุรี

3.2 คาดการณ์ปริมาณน้ำ (วันที่ 17 มี.ค.63)

คาดการณ์ปริมาณน้ำไหลผ่านลุ่มน้ำปิงที่สถานี P.17 อ.บรรพตพิสัย จ.นครสวรรค์ จะมีปริมาณน้ำไหลผ่าน 67.00 ลบ.ม./วินาที มีแนวโน้มเพิ่มขึ้น ลุ่มน้ำน่านที่สถานี N.67 อ.ชุมแสง จ.นครสวรรค์ จะมีปริมาณน้ำไหลผ่าน 72.00 ลบ.ม./วินาที มีแนวโน้มเพิ่มขึ้น โดยจะทำให้ในลุ่มน้ำเจ้าพระยาที่สถานี C.2 อ.เมืองนครสวรรค์ จ.นครสวรรค์ จะมีปริมาณน้ำผ่าน 133.00 ลบ.ม./วินาที มีแนวโน้มเพิ่มขึ้น

4. รายงานสถานการณ์ค่าความเค็ม (ข้อมูล วันที่ 17 มี.ค. 63 เวลา 07:00 น.)

แม่น้ำ	สถานีเฝ้าระวัง	เกณฑ์เฝ้าระวัง (กรัม/ลิตร)	ค่าความเค็ม (กรัม/ลิตร)
เจ้าพระยา	ประปาสำแล	0.25	0.37
ปราจีน-บางปะกง	ปราจีนบุรี	2.00	0.17
ท่าจีน	ปากคลองจินดา	0.75	0.24
แม่กลอง	ปากคลองดำเนินสะดวก	2.00	0.11

5. ข้อปฏิบัติ

1. ขอให้ สขบ. 3 4 และ 12 ประสานขอความร่วมมือกับหน่วยงานที่เกี่ยวข้อง ลดการรับน้ำเข้าพื้นที่ และสถานีสูบน้ำด้วยไฟฟ้าที่นำไปใช้ในภาคการเกษตรตลอดลำน้ำปิง น่าน และเจ้าพระยา ตั้งแต่จังหวัดนครสวรรค์ลงมาถึงจังหวัดชัยนาท

2. แนวทางป้องกันการรุกรานน้ำเค็มในแม่น้ำเจ้าพระยาตอนล่างและแม่น้ำท่าจีน ดังนี้

2.1. สขบ, สขป.12 และสขป.13 ลำเลียงน้ำจากกลุ่มน้ำแม่กลองโดยรับน้ำผ่านคลองจรเข้สามพันลงสู่แม่น้ำท่าจีนผ่านปตร. สองพี่น้องอัตราไม่ต่ำกว่า 30 ลูกบาศก์เมตรต่อวินาทีและจากคลองส่งน้ำสายใหญ่ฝั่งซ้ายผ่านคลองระบายน้ำสายใหญ่ท่าสาร-บางปลาสูงสูบน้ำท่าจีนอัตราไม่ต่ำกว่า 35 ลูกบาศก์เมตรต่อวินาที

2.2. สขป.11 สูบน้ำและเปิดรับน้ำผ่านคลองพระยาบรรลืออัตราไม่ต่ำกว่า 30 ลูกบาศก์เมตรต่อวินาที ปิดคลองแนวตั้งที่เชื่อมต่อกองพระยาบรรลือโดยรักษาระดับน้ำในคลองไม่ให้ต่ำกว่า +1.20 ม.-รทก. ลำเลียงน้ำลงสู่แม่น้ำเจ้าพระยาโดยสูบน้ำที่สถานีสิงหนาท 2 อัตรา 30 ลูกบาศก์เมตรต่อวินาที สูบน้ำและเปิดรับน้ำผ่านคลองพระพิมล อัตราไม่ต่ำกว่า 25 ลูกบาศก์เมตรต่อวินาที ปิดคลองแนวตั้งที่เชื่อมต่อกองพระพิมล ลำเลียงน้ำผ่านคลองพระพิมลลงสูบน้ำเจ้าพระยาโดยปตร. และสถานีสูบน้ำบางบัวทอง อัตรา 18.75 ลูกบาศก์เมตรต่อวินาที และควบคุมเปิดประตูปตร. คลองลัดโพธิ์ในช่วงน้ำลงเพื่อเร่งระบายน้ำเค็มและปิดประตูในช่วงน้ำทะเลหนุนสูงเพื่อยืดระยะทางเดินน้ำ

2.3. สขป.13 ประสาน กปน.ลำเลียงน้ำผ่านคลองประปาฝั่งตะวันตกในอัตรา 25-30 ลูกบาศก์เมตรต่อวินาที (รวมความต้องการ กปน.) ลงคลองปลายบางผ่านคลองมหาสวัสดิ์ คลองบางกอกน้อยเพื่อไหลลงสูบน้ำเจ้าพระยาในอัตรา 5-10 ลูกบาศก์เมตรต่อวินาที

2.4. สขบ. ประสาน กปน. ดำเนินการตามมติที่หารือร่วมกันเมื่อวันที่ 16 ธันวาคม 2562 งดสูบน้ำเข้าคลองประปาในช่วงที่น้ำทะเลลงเป็น 2 ชั่วโมงดำเนินการเป็นช่วงๆ และลดการสูบน้ำในช่วงที่น้ำทะเลหนุนสูง และประสานกรุงเทพมหานคร ดำเนินการตามมติที่หารือร่วมกัน งดสูบน้ำลงสูบน้ำเจ้าพระยาในช่วงที่น้ำทะเลหนุนสูง

3. สขป.3 ลดระดับน้ำเหนือเขื่อนนครสวรรค์ให้อยู่ที่ระดับ +45.80 ถึง +46.00 ม.-รทก.โครงการพัฒนาเกษตรพิษณุโลก โครงการส่งน้ำและบำรุงรักษา และโครงการชลประทานนครสวรรค์ ปิดการรับน้ำเข้าพื้นที่รักษาระดับน้ำเหนือทรบ.พญาแมนให้อยู่ที่ระดับ +51.50 ม.-รทก. และปตร.มะขามสูงให้อยู่ที่ระดับ +41.50 ม.-รทก.

4. สขป.4 โครงการส่งน้ำฯ ท่อทองแดง กำแพงเพชร รับน้ำเข้าพื้นที่ประมาณ 5-8 ลูกบาศก์เมตรต่อวินาที สำหรับสนับสนุนการผลิตน้ำประปาเพื่ออุปโภค-บริโภคของการประปาส่วนภูมิภาค สาขาลานกระบือ ปิดการรับน้ำเข้าพื้นที่โครงการส่งน้ำฯ วังบัว โครงการส่งน้ำฯ วังยาง - ท้องขวัญ และโครงการชลประทานกำแพงเพชร

5. สขป.12 ควบคุมปริมาณน้ำไหลผ่านเขื่อนเจ้าพระยาในอัตรา 70 ลูกบาศก์เมตรต่อวินาที รับน้ำเข้าระบบชลประทานผ่าน ปตร.พลเทพ และปตร.บรมธาตุ อัตรารวม 25 ลูกบาศก์เมตรต่อวินาที และควบคุมปริมาณน้ำไหลผ่านปตร.โพธิ์พระยาในอัตรา 5 ลูกบาศก์เมตรต่อวินาทีและส่งน้ำลงสู่พื้นที่ สขป.11 ผ่านปตร.ผักไห่-เจ้าเจ็ดเท่าที่จำเป็น

6. สขป.10 รับน้ำเข้าพื้นที่ (รวมการสูบน้ำ) ผ่านปตร.มโนรมย์ และปตร.มหाराช อัตรารวม 25 ลูกบาศก์เมตรต่อวินาที , ควบคุมปริมาณน้ำไหลผ่านเขื่อนพระรามหกในอัตราที่น้อยที่สุด และส่งน้ำเข้าพื้นที่ สขป.11 ผ่านปตร. พระศรีสวภาค และปตร.พระศรีศิลป์ อัตราเฉลี่ยรวมวันละ 0.69 - 0.86 ล้านลูกบาศก์เมตร (8 - 10 ลูกบาศก์เมตรต่อวินาที)

7. สขป.10, 11 และ 12 รับน้ำเท่าที่จำเป็นเป็นครั้งคราว และงดสูบน้ำหรือเปิดรับน้ำจากแม่น้ำเจ้าพระยาตอนล่างในช่วงที่น้ำทะเลหนุนในแต่ละวัน

8. สขป.9 ส่งน้ำช่วยเหลือการประปาอัญบุรี ลำเลียงน้ำจากเขื่อนขุนด่านปราการชล โครงการส่งน้ำและบำรุงรักษานครนายก คลองระบายน้ำที่ 29 ลงสู่คลองระบายน้ำที่ 15 และคลองรังสิตประยูรศักดิ์ในอัตรา 0.1 ล้านลูกบาศก์เมตรต่อวินาที ในช่วงวันที่ 22 มกราคม 2563 ถึง วันที่ 31 มีนาคม 2563 และร่วมกับสำนักงานเครื่องจักรกลวางแนวท่อส่งน้ำขนาด 1.2 เมตร จากอ่างเก็บน้ำคลองหลวงรัชชโลธรถึงสถานีสูบน้ำพานทอง เพื่อลำเลียงสู่อ่างเก็บน้ำบางพระ จังหวัดชลบุรี

9. สขป.11 รับน้ำซึ่งส่งมาช่วยจากสขป.9 เพื่อสนับสนุนการประปาส่วนภูมิภาค สาขาอัญบุรี วางแผนลำเลียงน้ำผ่านจากคลองประปา ฝัาตลิ่งรังสิตประยูรศักดิ์ ตล่องระบายน้ำที่ 13 ลงสู่คลองบางขนาก คลองนครเนื่องเขต และคลองพระองค์ไชยานุชิต ในเขตโครงการส่งน้ำและบำรุงรักษาพระองค์ไชยานุชิต ลำเลียงน้ำที่ได้รับจาก สขป.10 เพื่อสนับสนุนการ

ประปาส่วนภูมิภาคในพื้นที่จังหวัดฉะเชิงเทรา ทำหนังสือถึงมูลนิธิชัยพัฒนา เพื่อขอพระราชทานพระวินิจฉัยในการใช้น้ำจากสระเก็บน้ำพระราม 9 อันเนื่องมาจากพระราชดำริ เพื่อเป็นน้ำดิบในการผลิตน้ำประปาในช่วงเดือนเมษายน 2563

