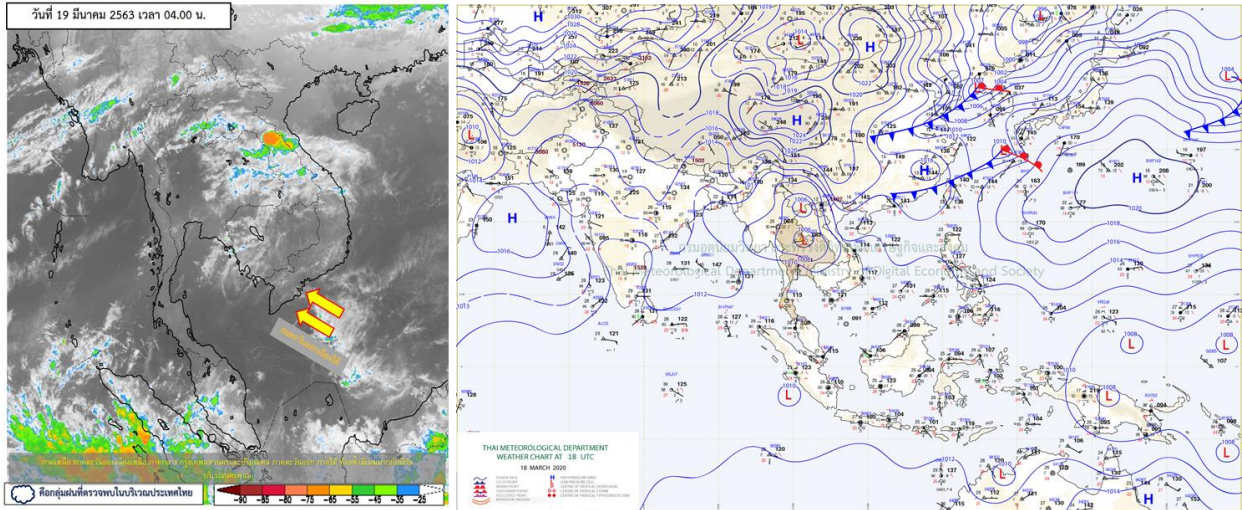


รายงานสรุปศูนย์ปฏิบัติการน้ำอัจฉริยะ
เรื่อง สถานการณ์น้ำและการเฝ้าระวัง
ประจำวันพฤหัสบดีที่ 19 มีนาคม พ.ศ. 2563

1. สภาพอากาศและปริมาณฝน

1.1 สภาพอากาศ (กรมอุตุนิยมวิทยา)



ประกาศกรมอุตุนิยมวิทยา "พายุฤดูร้อนบริเวณประเทศไทยตอนบน (มีผลกระทบตั้งแต่วันที่ 20-23 มีนาคม 2563)" ฉบับที่ 2 ลงวันที่ 19 มีนาคม 2563 จากคลื่นอากาศในกระแสลมฝ่ายตะวันตกระดับบนจะเคลื่อนผ่านภาคเหนือและภาคตะวันออกเฉียงเหนือตอนบน ในขณะที่ประเทศไทยตอนบนมีหย่อมความกดอากาศต่ำเนื่องจากความร้อนปกคลุม ประกอบกับลมใต้และลมตะวันออกเฉียงใต้พัดนำความชื้นจากทะเลจีนใต้เข้ามาปกคลุมภาคตะวันออกเฉียงเหนือตอนล่าง ภาคตะวันออก และภาคกลาง ซึ่งจะทำให้ประเทศไทยตอนบนมีพายุฤดูร้อนเกิดขึ้น

1.2 สภาพฝน

ปริมาณฝนสูงสุด 5 อันดับ จากสำนักงานทรัพยากรน้ำแห่งชาติ เวลา 07.00 น. วันที่ 18 มี.ค.63 ถึง เวลา 07.00 น. วันที่ 19 มี.ค.63 ตามลำดับ ดังนี้

1. อ.จันทาร จ.ร้อยเอ็ด	วัดปริมาณฝนได้	35.0	มม.
2. อ.บ้านแพง จ.นครพนม	วัดปริมาณฝนได้	25.0	มม.
3. อ.น้ำขุ่น จ.อุบลราชธานี	วัดปริมาณฝนได้	20.0	มม.
4. อ.สร้างคอม จ.อุดรธานี	วัดปริมาณฝนได้	15.0	มม.
5. อ.โนนคูณ จ.ศรีสะเกษ	วัดปริมาณฝนได้	11.5	มม.

2. สถานการณ์น้ำท่าและสภาพน้ำในอ่างเก็บน้ำ

2.1 สถานการณ์น้ำท่าในลุ่มน้ำต่างๆ (19 มี.ค. 63 เวลา 06.00 น.)

แม่น้ำ	สถานี	ที่ตั้งสถานี	ตลิ่ง	ความจุ	ระดับน้ำ	ปริมาณน้ำ		ต่ำ(-) สูง(+) กว่าตลิ่ง	อยู่ใน เกณฑ์	แนวโน้ม	
						วันนี้	เมื่อวาน				
			ม.	ม. ³ / วิ.	ม.	ม. ³ / วิ.	ม. ³ / วิ.				
1. ปิง	P.1	สะพานนวรัฐ อำเภอเมือง	จังหวัดเชียงใหม่	3.70	445	1.01	2.70	3.40	-2.69	น้อย	ลดลง
	P.7A	สะพานบ้านห้วยยาง อำเภอเมือง	จังหวัดกำแพงเพชร	5.34	3,000	0.33	107.30	104.20	-5.01	น้อย	เพิ่มขึ้น
	P.17	บ้านท่าวี อำเภอบรรพตพิสัย	จังหวัดนครสวรรค์	39.80	2,990	34.38	62.00	65.00	-5.42	น้อย	ลดลง
2. วัง	W.1C	สะพานเสตุวารี อำเภอเมือง	จังหวัดลำปาง	5.20	651	-0.82	0.08	0.04	-6.02	น้อย	ทรงตัว
3. ยม	Y.1C	สะพานบ้านน้ำไค้ง อำเภอเมือง	จังหวัดแพร่	8.20	993	-0.10	1.00	1.00	-8.30	น้อย	ทรงตัว
4. น่าน	N.1	น้ำสำนักงานป่าไม้ อำเภอเมือง	จังหวัดน่าน	7.00	1,217	-0.44	1.50	1.75	-7.44	น้อย	ลดลง
	N.5A	สะพานเอกาทศรถ อำเภอเมือง	จังหวัดพิษณุโลก	10.37	1,365	1.02	91.70	93.63	-9.35	น้อย	ลดลง
	N.67	สะพานบ้านเขยไชย อำเภอชุมแสง	จังหวัดนครสวรรค์	28.30	1,579	18.13	73.00	72.00	-10.17	น้อย	เพิ่มขึ้น
5. เจ้าพระยา	C.2	ค่ายจิระประวัติ อำเภอเมือง	จังหวัดนครสวรรค์	26.20	3,590	16.90	134.00	134.00	-9.30	น้อย	ทรงตัว
	C.13	ท้ายเขื่อนเจ้าพระยา อำเภอสรรพยา	จังหวัดชัยนาท	16.34	2,840	5.51	70.00	70.00	-10.83	น้อย	ทรงตัว
6. ป่าสัก	S.28	ท้ายเขื่อนป่าสักชลสิทธิ์อำเภอพัฒนานิคม	จังหวัดลพบุรี	31.46	1,175	16.47	1.00	2.00	-14.99	น้อย	ลดลง
7. มูล	M.7	สะพานเสรีประชาธิปไตยอำเภอเมือง	จังหวัดอุบลราชธานี	7.00	2,300	2.03	20.43	20.43	-4.97	น้อย	ทรงตัว
9. เพชรบุรี	E.20A	บ้านบ้านพิทยาคม อำเภอมหาชนะชัย	จังหวัดยโสธร	10.00	1,105	2.44	13.70	13.70	-7.56	น้อย	ทรงตัว
	B.9	บ้านสระเห็ด อำเภอท่ายาง	จังหวัดเพชรบุรี	6.60	355	2.43	15.75	15.50	-4.17	น้อย	เพิ่มขึ้น
	B.6A	สะพานท่าเกวียน อำเภอแก่งกระจาน	จังหวัดเพชรบุรี	6.00	260	1.16	6.10	6.10	-4.84	น้อย	ทรงตัว
เพชรบุรี	B.15	สะพานเทศบาล อำเภอเมือง	จังหวัดเพชรบุรี	5.40	150	1.08	11.62	8.66	-4.32	น้อย	เพิ่มขึ้น
10. ทะเลสาบสงขลา	X.44	คลองอุตะเนาะ อำเภอหาดใหญ่	จังหวัดสงขลา	7.40	530	0.11	9.35	12.15	-7.29	น้อย	ลดลง
	X.170	บ้านคลองลำ อำเภอศรีนครินทร์	จังหวัดพัทลุง	25.20	290	20.70	12.00	12.30	-4.50	น้อย	ลดลง
11. ภาคใต้ฝั่งตะวันออก	X.180	สะพานเทศบาล อำเภอเมือง	จังหวัดชุมพร	3.80	199	1.07	55.80	55.80	-2.73	ปกติ	ทรงตัว
ภาคใต้ฝั่งตะวันออก	X.119A	สะพานสันต อำเภอสุโขทัย	จังหวัดนครราชสีมา	8.20	204	3.36	9.50	10.75	-4.84	น้อย	ลดลง
ภาคใต้ฝั่งตะวันออก	X.53A	คลองชุมพร อำเภอเมือง	จังหวัดชุมพร	9.30	161	2.16	0.80	0.85	-7.14	น้อย	ลดลง
ภาคใต้ฝั่งตะวันออก	X.212	คลองหลังสวน อำเภอหลังสวน	จังหวัดชุมพร	6.00	1,460	1.00	200.00	200.00	-5.00	น้อย	ทรงตัว
12 ภาคใต้ฝั่งตะวันตก	X.234	บ้านป่าหมาก อำเภอเมือง	จังหวัดตรัง	6.40	445	-0.64	0.00	2.40	-7.04	น้อย	ลดลง

○ น้ำใช้การทั้งประเทศ (อ่างเก็บน้ำขนาดใหญ่) ณ วันที่ 19 มีนาคม 2563

- ปี 2559 มีน้ำ 11,770 ล้าน ลบ.ม. คิดเป็น 25%
- ปี 2562 มีน้ำ 21,984 ล้าน ลบ.ม. คิดเป็น 47%
- ปี 2563 มีน้ำ 14,190 ล้าน ลบ.ม. คิดเป็น 30%
- ปี 2563 **มากกว่า** ปี 2559 จำนวน 2,420 ล้าน ลบ.ม.
- ปี 2563 **น้อยกว่า** ปี 2562 จำนวน 7,794 ล้าน ลบ.ม.

○ น้ำใช้การในลุ่มเจ้าพระยา ณ วันที่ 19 มีนาคม 2563

- ปี 2559 มีน้ำ 2,621 ล้าน ลบ.ม. คิดเป็น 14%
- ปี 2562 มีน้ำ 6,958 ล้าน ลบ.ม. คิดเป็น 38%
- ปี 2563 มีน้ำ 2,840 ล้าน ลบ.ม. คิดเป็น 16%
- ปี 2563 **มากกว่า** ปี 2559 จำนวน 219 ล้าน ลบ.ม.
- ปี 2563 **น้อยกว่า** ปี 2562 จำนวน 4,118 ล้าน ลบ.ม.

2.2 สภาพน้ำใช้การในอ่างเก็บน้ำขนาดใหญ่ (ข้อมูล วันที่ 19 มี.ค. 63)

ภาค อ่างเก็บน้ำเขื่อน	ความจุ ที่ รณส. (ล้าน ม.³)	ความจุ ที่ รณก. (ล้าน ม.³)	ความจุน้ำ ใช้การ (ล้าน ม.³)	ณ วันที่							ไหลลง วันนี้ (ล้าน ม.³)	ระบาย วันนี้ (ล้าน ม.³)
				ปี2562		ปี2563						
				ปริมาตร (ล้าน ม.³)	% รณก.	ปริมาตร (ล้าน ม.³)	% รณก.	ปริมาตรใช้การ (ล้าน ม.³)	% ใช้การ	% ใช้การ		
เหนือ												
ภูมิพล*	13,462	13,462	9,662	7,333	54	4,901	36	1,101	8	11	0.00	7.00
สิริกิติ์*	10,508	9,510	6,660	5,608	59	4,119	43	1,269	13	19	2.08	11.22
แม่งัดสมบูรณ์ชล	323	265	253	211	80	88	33	76	29	30	0.00	0.17
แม่งวงอุดมธารา	295	263	249	105	40	67	25	53	20	21	0.07	0.12
กิวลม	106	106	103	70	66	56	52	52	49	51	0.66	0.35
กิวคองหมา	209	170	164	120	71	66	39	60	35	37	0.00	0.46
แควน้อยบำรุงแดน	1,080	939	896	418	45	345	37	302	32	34	0.00	1.12
แม่มอก	110	110	94	42	38	29	26	13	11	13	0.92	1.00
ตะวันออกเฉียงเหนือ												
ห้วยหลวง	136	136	129	40	30	41	31	35	26	27	0.00	0.11
น้ำอูน	780	520	475	266	51	216	42	171	33	36	0.00	1.22
น้ำพุง*	200	165	157	94	57	76	46	68	41	43	0.00	0.30
จุฬารัตน์*	181	164	127	80	49	38	23	1	1	1	0.00	0.89
อุบลรัตน์*	4,640	2,431	1,850	648	27	385	16	-196	-8	-11	1.32	0.40
ลำปาว	2,450	1,980	1,880	686	35	885	45	785	40	42	0.00	5.90
ลำตะคอง	445	314	292	200	63	116	37	94	30	32	0.19	0.35
ลำพระเพลิง	242	155	154	51	33	14	9	13	8	8	0.02	0.03
มูลบน	350	141	134	56	40	34	24	27	19	20	0.01	0.13
ลำแซะ	325	275	268	128	47	60	22	53	19	20	0.00	0.19
ลำนางรอน	197	121	118	38	31	19	16	16	13	14	0.04	0.00
สิรินธร*	1,966	1,966	1,135	927	47	1,299	66	467	24	41	1.70	3.13
กลาง												
ป่าสักชลสิทธิ์	960	960	957	295	31	172	18	169	18	18	0.00	0.44
ทับเสลา	190	160	143	39	24	34	21	17	10	12	0.00	0.00
กระเสียว	390	299	259	59	20	56	19	16	5	6	0.00	0.02
ตะวันตก												
ศรีนครินทร์*	18,770	17,745	7,480	15,110	85	13,745	77	3,480	20	47	0.69	18.02
วชิราลงกรณ์*	11,000	8,860	5,848	6,072	69	5,477	62	2,465	28	42	0.68	20.01
ตะวันออก												
ขุนด่านปราการชล	225	224	219	83	37	67	30	63	28	29	0.03	0.16
คลองสีียด	450	420	390	170	40	62	15	32	8	8	0.00	0.25
บางพระ	127	117	105	61	52	29	25	17	15	17	0.02	0.21
หนองปลาไหล	206	164	150	112	68	27	16	13	8	9	0.11	0.24
ประแสร์	322	295	275	163	55	70	24	50	17	18	0.00	0.82
นฤปดินทรจินดา	338	295	276	171	58	127	43	108	36	39	0.02	0.71
ใต้												
แก่งกระจาน	900	710	645	446	63	327	46	262	37	41	0.93	1.90
ปราณบุรี	490	391	373	272	70	191	49	173	44	46	0.00	1.32
รัชชประภา*	6,144	5,639	4,287	4,239	75	3,254	58	1,902	34	44	3.74	11.02
บางยาง*	1,590	1,454	1,178	1,118	77	1,044	72	767	53	65	0.43	2.08

ต่ำกว่า 30 %

รวม 20 แห่ง

ตั้งแต่ 31 - 50%

รวม 13 แห่ง

ตั้งแต่ 51-80%

รวม 2 แห่ง

มากกว่า 80%

รวม 0 แห่ง



ศูนย์ปฏิบัติการน้ำอัจฉริยะ (swoc)

SMART WATER OPERATION CENTER



2.3 สภาพน้ำในอ่างเก็บน้ำ 4 เขื่อนหลักกลุ่มเจ้าพระยา (ข้อมูล วันที่ 19 มี.ค. 63)

สภาพน้ำในอ่างเก็บน้ำ ภูมิพล สิริกิติ์ แควน้อยฯ และป่าสักฯ วันที่ 19 มีนาคม 2563

อ่างเก็บน้ำ	ปริมาณน้ำในอ่างฯ		ปริมาณน้ำใช้การได้		ปริมาณน้ำไหลลงอ่างฯ		ปริมาณน้ำระบาย		รับน้ำได้อีก	เปรียบเทียบน้ำใช้การ - น้อยกว่า / + มากกว่า ปี 2559
	ปี 2563	% ความจุ	ปริมาณน้ำ	% ใช้การ	วันนี้	เมื่อวาน	วันนี้	เมื่อวาน		
ภูมิพล	4,901	36	1,101	11	0.00	0.00	7.00	7.00	8,561	398
สิริกิติ์	4,119	43	1,269	19	2.08	1.99	11.22	11.15	5,391	-38
ภูมิพล+สิริกิติ์	9,020	39	2,370	15	2.08	1.99	18.22	18.15	13,952	360
แควน้อยฯ	345	37	302	34	0.00	0.00	1.12	1.12	594	32
ป่าสักชลสิทธิ์	172	18	169	18	0.00	0.01	0.44	0.44	789	-173
รวมทั้งหมด	9,536	38	2,840	16	2.08	2.00	19.78	19.71	15,335	219

(หน่วย : ล้าน ลบ.ม.)

2.2 สถานการณ์น้ำลุ่มน้ำเจ้าพระยา

แม่น้ำปิง ปริมาณน้ำไหลผ่านที่สถานี P.17 อ.บรรพตพิสัย จ.นครสวรรค์ วัดได้ 62.00 ลบ.ม./วินาที (เมื่อวาน 65.00 ลบ.ม./วินาที) ต่ำกว่าตลิ่ง 5.42 เมตร มี**แนวโน้มลดลง**

แม่น้ำน่าน ปริมาณน้ำไหลผ่านที่สถานี N.67 อ.ชุมแสง จ.นครสวรรค์ วัดได้ 73.00 ลบ.ม./วินาที (เมื่อวาน 72.00 ลบ.ม./วินาที) ต่ำกว่าตลิ่ง 10.17 เมตร มี**แนวโน้มเพิ่มขึ้น**

แม่น้ำเจ้าพระยา ปริมาณน้ำไหลผ่านที่สถานี C.2 อ.เมืองนครสวรรค์ วัดได้ 134.00 ลบ.ม./วินาที (เมื่อวาน 134.00 ลบ.ม./วินาที) ต่ำกว่าตลิ่ง 9.30 เมตร มี**แนวโน้มเพิ่มขึ้น** และมีปริมาณน้ำไหลผ่านท้ายเขื่อนเจ้าพระยา (C.13) ในอัตรา 70.00 ลบ.ม./วินาที (เมื่อวาน 70.00ลบ.ม./วินาที) ไหลผ่านสถานีวัดน้ำ C.29A อ.บางไทร มีปริมาณน้ำไหลผ่านเฉลี่ย 60.00 ลบ.ม./วินาที (เมื่อวาน 60.00ลบ.ม./วินาที)

2.5 สภาพน้ำในอ่างเก็บน้ำขนาดกลาง (ข้อมูล วันที่ 19 มี.ค. 63)

ข้อมูลวันที่ 19 มีนาคม 2563															
สรุปอ่างขนาดกลางที่มีปริมาตรในช่วง <=30 % และ >80 %															
<=30 %				31 - 50 %				>50-80%				>80 %			
ภาค	จำนวน	สขป.	จำนวน	ภาค	จำนวน	สขป.	จำนวน	ภาค	จำนวน	สขป.	จำนวน	ภาค	จำนวน	สขป.	จำนวน
เหนือ	37	1	8	เหนือ	25	1	3	เหนือ	12	1	3	เหนือ	1	1	1
		2	21			2	13			2	5			2	0
		3	3			3	2			3	0			3	0
		4	5			4	7			4	4			4	0
ตะวันออก เฉียงเหนือ	94	5	30	ตะวันออก เฉียงเหนือ	71	5	10	ตะวันออก เฉียงเหนือ	45	5	12	ตะวันออก เฉียงเหนือ	8	5	1
		6	26			6	22			6	3			6	1
		7	10			7	16			7	16			7	5
		8	28			8	23			8	14			8	1
ตะวันออก	16	9	16	ตะวันออก	19	9	19	ตะวันออก	15	9	15	ตะวันออก	1	9	1
กลาง	15	10	14	กลาง	4	10	4	กลาง	2	10	1	กลาง	1	10	0
		11	0			11	0			11	0			11	0
		12	1			12	0			12	1			12	1
ตะวันตก	3	13	3	ตะวันตก	1	13	1	ตะวันตก	3	13	3	ตะวันตก	0	13	0
ใต้	7	14	3	ใต้	12	14	8	ใต้	19	14	6	ใต้	1	14	0
		15	2			15	2			15	9			15	0
		16	2			16	2			16	3			16	1
		17	0			17	0			17	1			17	0
รวม	172	รวม	172	รวม	132	รวม	132	รวม	96	รวม	96	รวม	12	รวม	12

รวมทั้งหมด 412 แห่ง



2.6 การจัดสรรน้ำฤดูแล้ง

อ่างเก็บน้ำ	แผน (ล้าน ลบ.ม.)	ผลการจัดสรร (ล้าน ลบ.ม.)	คงเหลือ (ล้าน ลบ.ม.)
ทั่วประเทศ (19 มี.ค. 63)	17,699	13,006 (73%)	4,693 (27%)
เจ้าพระยา (4 เขื่อน) (19 มี.ค. 63)	4,500	3,509 (78%)	991 (22%)

3. วิเคราะห์สถานการณ์

3.1 คาดการณ์ปริมาณฝนจากแบบจำลองบรรยากาศของกรมอุตุนิยมวิทยา (3วันล่วงหน้า)

- วันที่ 19 มี.ค. 63 (วันที่ 19 มี.ค. 63 เวลา 07.00 น.– 20 มี.ค. 63 เวลา 07.00 น.) มีฝนตกปานกลาง (10.1 – 35.0 มม.) พื้นที่ จ.เลย จ.หนองบัวลำภู จ.อุดรธานี จ.สกลนคร จ.นครพนม จ.ขอนแก่น จ.กาฬสินธุ์ จ.มุกดาหาร จ.ชัยภูมิ จ.มหาสารคาม จ.ร้อยเอ็ด จ.ยโสธร จ.ศรีสะเกษ จ.สระบุรี จ.นครนายก จ.ฉะเชิงเทรา จ.ชลบุรี จ.จันทบุรี จ.ตราด และ จ.เพชรบุรี

- วันที่ 20 มี.ค. 63 (วันที่ 20 มี.ค. 63 เวลา 07.00 น.– 21 มี.ค. 63 เวลา 07.00 น.) มีฝนตกปานกลาง (10.1 – 35.0 มม.) พื้นที่ จ.แพร่ จ.อุดรดิตถ์ จ.สุโขทัย จ.ตาก จ.พิจิตร จ.เพชรบูรณ์ จ.ลพบุรี จ.ชัยภูมิ จ.ขอนแก่น จ.อุดรธานี จ.กาฬสินธุ์ จ.ลพบุรี และ จ.นครราชสีมา มีฝนตกหนัก (35.1 – 90.0 มม.) พื้นที่ จ.พิษณุโลก

- วันที่ 21 มี.ค. 63 (วันที่ 21 มี.ค. 63 เวลา 07.00 น.– 22 มี.ค. 63 เวลา 07.00 น.) ไม่มีฝนตกเกิน (10.1 – 35.0 มม.) พื้นที่ จ.ลำพูน จ.ลำปาง จ.แพร่ จ.น่าน จ.อุดรดิตถ์ จ.สุโขทัย จ.ตาก จ.พิษณุโลก จ.เลย จ.เพชรบูรณ์ จ.อุดรธานี จ.อุทัยธานี จ.ชลบุรี และจ.ระยอง มีฝนตกหนัก (35.1 – 90.0 มม.) พื้นที่ จ.กำแพงเพชร

3.2 คาดการณ์ปริมาณน้ำ (วันที่ 20 มี.ค.63)

คาดการณ์ปริมาณน้ำไหลผ่านลุ่มน้ำปิงที่สถานี P.17 อ.บรรพตพิสัย จ.นครสวรรค์ จะมีปริมาณน้ำไหลผ่าน 62.00 ลบ.ม./วินาที มีแนวโน้มลดลง ลุ่มน้ำน่านที่สถานี N.67 อ.ชุมแสง จ.นครสวรรค์ จะมีปริมาณน้ำไหลผ่าน 74.00 ลบ.ม./วินาที มีแนวโน้มเพิ่มขึ้น โดยจะทำให้ในลุ่มน้ำเจ้าพระยาที่สถานี C.2 อ.เมืองนครสวรรค์ จ.นครสวรรค์ จะมีปริมาณน้ำผ่าน 136.00 ลบ.ม./วินาที มีแนวโน้มลดลง

4. รายงานสถานการณ์ค่าความเค็ม (ข้อมูล วันที่ 19 มี.ค. 63 เวลา 07:00 น.)

แม่น้ำ	สถานีเฝ้าระวัง	เกณฑ์เฝ้าระวัง (กรัม/ลิตร)	ค่าความเค็ม (กรัม/ลิตร)
เจ้าพระยา	ประปาสำแล	0.25	0.22
ปราจีน-บางปะกง	ปราจีนบุรี	2.00	0.16
ท่าจีน	ปากคลองจินดา	0.75	0.21
แม่กลอง	ปากคลองดำเนินสะดวก	2.00	0.11

5. ข้อปฏิบัติ

1.ขอให้ สขป. 3 4 และ 12 ประสานขอความร่วมมือกับหน่วยงานที่เกี่ยวข้อง ลดการรับน้ำเข้าพื้นที่ และสถานีสูบน้ำด้วยไฟฟ้าที่นำไปใช้ในภาคการเกษตรตลอดลำน้ำปิง น่าน และเจ้าพระยา ตั้งแต่จังหวัดนครสวรรค์ลงมาถึงจังหวัดชัยนาท

2. แนวทางป้องกันการรุกล้ำของน้ำเค็มในแม่น้ำเจ้าพระยาตอนล่างและแม่น้ำท่าจีน ดังนี้

2.1. สขบ, สขป.12 และสขป.13 ลำเลียงน้ำจากกลุ่มน้ำแม่กลองโดยรับน้ำผ่านคลองจรเข้สามพันลงสู่แม่น้ำท่าจีนผ่านปตร. สองพี่น้องอัตราไม่ต่ำกว่า 30 ลูกบาศก์เมตรต่อวินาทีและจากคลองส่งน้ำสายใหญ่ฝั่งซ้ายผ่านคลองระบายน้ำสายใหญ่ท่าสาร-บางปลาลงสู่แม่น้ำท่าจีนอัตราไม่ต่ำกว่า 35 ลูกบาศก์เมตรต่อวินาที

2.2. สขป.11 สูบน้ำและเปิดรับน้ำผ่านคลองพระยาบรรลืออัตราไม่ต่ำกว่า 30 ลูกบาศก์เมตรต่อวินาที ปิดคลองแนวตั้งที่เชื่อมต่อกองพระยาบรรลือโดยรักษาระดับน้ำในคลองไม่ให้ต่ำกว่า +1.20 ม.-รทก. ลำเลียงน้ำลงสู่แม่น้ำเจ้าพระยาโดยสูบน้ำที่สถานีสิงหนาท 2 อัตรา 30 ลูกบาศก์เมตรต่อวินาที สูบน้ำและเปิดรับน้ำผ่านคลองพระพิมล อัตราไม่ต่ำกว่า 25 ลูกบาศก์เมตรต่อวินาที ปิดคลองแนวตั้งที่เชื่อมต่อกองพระพิมล ลำเลียงน้ำผ่านคลองพระพิมลลงสู่แม่น้ำเจ้าพระยาโดยปตร. และสถานีสูบน้ำบางบัวทอง อัตรา 18.75 ลูกบาศก์เมตรต่อวินาที และควบคุมเปิดประตูปตร. คลองลัดโพธิ์ในช่วงน้ำลงเพื่อเร่งระบายน้ำเค็มและปิดประตูในช่วงน้ำทะเลหนุนสูงเพื่อยืดระยะทางเดินน้ำ

2.3. สขป.13 ประสาน กปน.ลำเลียงน้ำผ่านคลองประปาฝั่งตะวันตกในอัตรา 25-30 ลูกบาศก์เมตรต่อวินาที (รวมความต้องการ กปน.) ลงคลองปลายบางผ่านคลองมหาสวัสดิ์ คลองบางกอกน้อยเพื่อไหลลงสู่แม่น้ำเจ้าพระยาในอัตรา 5-10 ลูกบาศก์เมตรต่อวินาที

2.4. สขบ. ประสาน กปน. ดำเนินการตามมติที่หารือร่วมกันเมื่อวันที่ 16 ธันวาคม 2562 งดสูบน้ำเข้าคลองประปาในช่วงที่น้ำทะเลลงเป็น 2 ชั่วโมงดำเนินการเป็นช่วงๆ และลดการสูบน้ำในช่วงที่น้ำทะเลหนุนสูง และประสานกรุงเทพมหานคร ดำเนินการตามมติที่หารือร่วมกัน งดสูบน้ำลงสู่แม่น้ำเจ้าพระยาในช่วงที่น้ำทะเลหนุนสูง

3. สขป.3 ลดระดับน้ำเหนือเขื่อนนครสวรรค์ให้อยู่ที่ระดับ +45.80 ถึง +46.00 ม.-รทก.โครงการพัฒนาเกษตรพิชณุโลก โครงการส่งน้ำแควน้อยบำรุงแดน และโครงการชลประทานนครสวรรค์ ปิดการรับน้ำเข้าพื้นที่รักษาระดับน้ำเหนือทรบ.พญาแมนให้อยู่ที่ระดับ +51.50 ม.-รทก. และปตร.มะขามสูงให้อยู่ที่ระดับ +41.50 ม.-รทก.

4. สขป.4 โครงการส่งน้ำฯ ท่อทองแดง กำแพงเพชร รับน้ำเข้าพื้นที่ประมาณ 5-8 ลูกบาศก์เมตรต่อวินาที สำหรับสนับสนุนการผลิตน้ำประปาเพื่ออุปโภค-บริโภคของการประปาส่วนภูมิภาค สาขาลานกระบือ ปิดการรับน้ำเข้าพื้นที่โครงการส่งน้ำฯ วังบัว โครงการส่งน้ำฯ วังยาง - หนองขวัญ และโครงการชลประทานกำแพงเพชร

5. สขป.12 ควบคุมปริมาณน้ำไหลผ่านเขื่อนเจ้าพระยาในอัตรา 70 ลูกบาศก์เมตรต่อวินาที รับน้ำเข้าระบบชลประทานผ่าน ปตร.พลเทพ และปตร.บรมธาตุ อัตรารวม 25 ลูกบาศก์เมตรต่อวินาที และควบคุมปริมาณน้ำไหลผ่านปตร.โพธิ์พระยาในอัตรา 5 ลูกบาศก์เมตรต่อวินาทีและส่งน้ำลงสู่พื้นที่ สขป.11 ผ่านปตร.ผักไห่-เจ้าเจ็ดเท่าที่จำเป็น

6. สขป.10 รับน้ำเข้าพื้นที่ (รวมการสูบน้ำ) ผ่านปตร.มโนรมย์ และปตร.มหาราช อัตรารวม 25 ลูกบาศก์เมตรต่อวินาที , ควบคุมปริมาณน้ำไหลผ่านเขื่อนพระรามหกในอัตราที่น้อยที่สุด และส่งน้ำเข้าพื้นที่ สขป.11 ผ่านปตร. พระศรีเสาวภาค และปตร.พระศรีศิลป์ อัตราเฉลี่ยรวมวันละ 0.69 - 0.86 ล้านลูกบาศก์เมตร (8 - 10 ลูกบาศก์เมตรต่อวินาที)

7. สขป.10, 11 และ 12 รับน้ำเท่าที่จำเป็นเป็นครั้งคราว และงดสูบน้ำหรือเปิดรับน้ำจากแม่น้ำเจ้าพระยาตอนล่าง ในช่วงที่น้ำทะเลหนุนในแต่ละวัน

8. สขป.9 ส่งน้ำช่วยเหลือการประปาธัญบุรี ลำเลียงน้ำจากเขื่อนขุนด่านปราการชล โครงการส่งน้ำและบำรุงรักษานครนายก คลองระบายน้ำที่ 29 ลงสู่คลองระบายน้ำที่ 15 และคลองรังสิตประยูรศักดิ์ในอัตรา 0.1 ล้านลูกบาศก์เมตรต่อวัน ในช่วงวันที่ 22 มกราคม 2563 ถึง วันที่ 31 มีนาคม 2563 และร่วมกับสำนักเครื่องจักรกลวางแนวท่อส่งน้ำขนาด 1.2 เมตร จากอ่างเก็บน้ำคลองหลวงรัชโลธรถึงสถานีสูบน้ำพานทอง เพื่อลำเลียงสู่อ่างเก็บน้ำบางพระ จังหวัดชลบุรี

9. สขป.11 รับน้ำซึ่งส่งมาช่วยจากสขป.9 เพื่อสนับสนุนการประปาส่วนภูมิภาค สาขาธัญบุรี วางแผนลำเลียงน้ำ ผ่านจากคลองประปา ผ่าคลองรังสิตประยูรศักดิ์ ตลอมระบายน้ำที่ 13 ลงสู่คลองบางขนาก คลองนครเนื่องเขต และคลองพระองค์ไชยानุชิต ในเขตโครงการส่งน้ำและบำรุงรักษาพระองค์ไชยानุชิต ลำเลียงน้ำที่ได้รับจาก สขป.10 เพื่อสนับสนุนการประปาส่วนภูมิภาคในพื้นที่จังหวัดฉะเชิงเทรา ทำหนังสือถึงมูลนิธิชัยพัฒนา เพื่อขอพระราชทานพระวินิจฉัยในการใช้น้ำจากสระเก็บน้ำพระราม 9 อันเนื่องมาจากพระราชดำริ เพื่อเป็นน้ำดิบในการผลิตน้ำประปาในช่วงเดือนเมษายน 2563