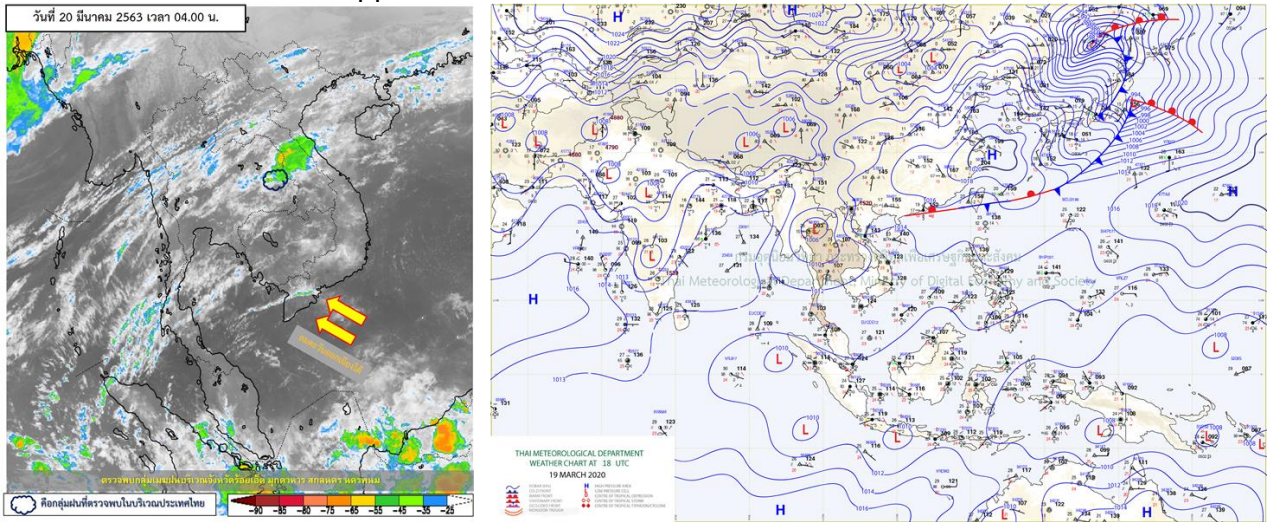


รายงานสรุปศูนย์ปฏิบัติการน้ำอัจฉริยะ
เรื่อง สถานการณ์น้ำและการเฝ้าระวัง
ประจำวันศุกร์ที่ 20 มีนาคม พ.ศ. 2563

1. สภาพอากาศและปริมาณฝน

1.1 สภาพอากาศ (กรมอุตุนิยมวิทยา)



ประกาศกรมอุตุนิยมวิทยา "พายุฤดูร้อนบริเวณประเทศไทยตอนบน (มีผลกระทบตั้งแต่วันที่ 20-23 มีนาคม 2563)" ฉบับที่ 4 ลงวันที่ 20 มีนาคม 2563 เนื่องจากคลื่นอากาศในกระแสลมฝ่ายตะวันตกจะเคลื่อนผ่านภาคเหนือและภาคตะวันออกเฉียงเหนือตอนบน ในขณะที่ประเทศไทยตอนบนมีหย่อมความกดอากาศต่ำเนื่องจากความร้อนปกคลุม ประกอบกับลมใต้และลมตะวันออกเฉียงใต้พัดนำความชื้นจากทะเลจีนใต้เข้ามาปกคลุมภาคตะวันออกเฉียงเหนือตอนล่าง ภาคตะวันออก และภาคกลาง ซึ่งจะทำให้ประเทศไทยตอนบนมีพายุฤดูร้อนเกิดขึ้น

1.2 สภาพฝน

ปริมาณฝนสูงสุด 5 อันดับ จากสำนักงานทรัพยากรน้ำแห่งชาติ เวลา 07.00 น. วันที่ 19 มี.ค.63 ถึงเวลา 07.00 น. วันที่ 20 มี.ค.63 ตามลำดับ ดังนี้

1. อ.คลองใหญ่ จ.ตราด	วัดปริมาณฝนได้	40.4	มม.
2. อ.แหลมสิงห์ จ.จันทบุรี	วัดปริมาณฝนได้	35.4	มม.
3. อ.เกษตรวิสัย จ.ร้อยเอ็ด	วัดปริมาณฝนได้	29.8	มม.
4. อ.เมือง จ.นครพนม	วัดปริมาณฝนได้	22.8	มม.
5. อ.ขลุง จ.จันทบุรี	วัดปริมาณฝนได้	21.2	มม.

2. สถานการณ์น้ำท่าและสภาพน้ำในอ่างเก็บน้ำ

2.1 สถานการณ์น้ำท่าในลุ่มน้ำต่างๆ (20 มี.ค. 63 เวลา 06.00 น.)

แม่น้ำ	สถานี	ที่ตั้งสถานี	ตลิ่ง	ความจุ	ระดับน้ำ	ปริมาณน้ำ		ต่ำ(-) สูง(+) กว่าตลิ่ง	อยู่ใน เกณฑ์	แนวโน้ม		
						วันนี้	เมื่อวาน					
			ม.	ม. ³ / วิ.	ม.	ม. ³ / วิ.	ม. ³ / วิ.					
1. ปิง	P.1	สะพานวรัษฐ	อำเภอเมือง	จังหวัดเชียงใหม่	3.70	445	0.00	0.00	2.70	-3.70	น้อย	ลดลง
	P.7A	สะพานบ้านห้วยยาง	อำเภอเมือง	จังหวัดกำแพงเพชร	5.34	3,000	0.30	102.70	107.30	-5.04	น้อย	ลดลง
	P.17	บ้านท่าจั่ว	อำเภอบรรพตพิสัย	จังหวัดนครสวรรค์	39.80	2,990	34.39	63.00	62.00	-5.41	น้อย	เพิ่มขึ้น
2. วัง	W.1C	สะพานเสตุวารี่	อำเภอเมือง	จังหวัดลำปาง	5.20	651	0.00	0.00	0.08	-5.20	น้อย	ทรงตัว
3. ยม	Y.1C	สะพานบ้านน้ำโค้ง	อำเภอเมือง	จังหวัดแพร่	8.20	993	0.00	0.00	1.00	-8.20	น้อย	ลดลง
4. น่าน	N.1	หน้าสำนักงานป่าไม้	อำเภอเมือง	จังหวัดน่าน	7.00	1,217	0.00	0.00	1.50	-7.00	น้อย	ลดลง
	N.5A	สะพานเอกาทรถ	อำเภอเมือง	จังหวัดพิษณุโลก	10.37	1,365	1.01	90.75	91.70	-9.36	น้อย	ลดลง
	N.67	สะพานบ้านเกษไชย	อำเภอชุมแสง	จังหวัดนครสวรรค์	28.30	1,579	18.15	74.00	73.00	-10.15	น้อย	เพิ่มขึ้น
5. เจ้าพระยา	C.2	ค่ายจิรประวัติ	อำเภอเมือง	จังหวัดนครสวรรค์	26.20	3,590	16.88	132.00	134.00	-9.32	น้อย	ลดลง
	C.13	ท้ายเขื่อนเจ้าพระยา	อำเภอสรรพยา	จังหวัดชัยนาท	16.34	2,840	5.51	70.00	70.00	-10.83	น้อย	ทรงตัว
6. ป่าสัก	S.28	ท้ายเขื่อนป่าสักชลสิทธิ์	อำเภอพัฒนานิคม	จังหวัดลพบุรี	31.46	1,175	16.47	1.00	1.00	-14.99	น้อย	ทรงตัว
7. มูล	M.7	สะพานเสรีประชาธิปไตย	อำเภอเมือง	จังหวัดอุบลราชธานี	7.00	2,300	2.03	20.43	20.43	-4.97	น้อย	ทรงตัว
8. ชี	E.20A	บ้านบ้านฟ้าหยาด	อำเภอมหาชนะชัย	จังหวัดยโสธร	10.00	1,105	2.46	13.70	13.70	-7.54	น้อย	ทรงตัว
	B.9	บ้านสาระเห็ด	อำเภอท่ายาง	จังหวัดเพชรบุรี	6.60	355	2.59	19.75	15.75	-4.01	น้อย	เพิ่มขึ้น
	B.6A	สะพานท่าเกวียน	อำเภอแก่งกระจาน	จังหวัดเพชรบุรี	6.00	260	1.16	6.10	6.10	-4.84	น้อย	ทรงตัว
9. เพชรบุรี	B.15	สะพานเทศบาล	อำเภอเมือง	จังหวัดเพชรบุรี	5.40	150	1.04	10.86	11.62	-4.36	น้อย	ลดลง
	X.44	คลองอู่ตะเภา	อำเภอหาดใหญ่	จังหวัดสงขลา	7.40	530	0.09	8.70	9.35	-7.31	น้อย	ลดลง
	X.170	บ้านคลองลำ	อำเภอศรีนครินทร์	จังหวัดพัทลุง	25.20	290	20.70	12.00	12.00	-4.50	น้อย	ทรงตัว
11. ภาคใต้ฝั่งตะวันออก	X.180	สะพานเทศบาล	อำเภอเมือง	จังหวัดชุมพร	3.80	199	0.89	48.60	55.80	-2.91	ปกติ	ลดลง
	X.119A	สะพานสันตติ	อำเภอสุโขทัย	จังหวัดนครราชสีมา	8.20	204	3.33	8.75	9.50	-4.87	น้อย	ลดลง
	X.53A	คลองชุมพร	อำเภอเมือง	จังหวัดชุมพร	9.30	161	2.15	0.75	0.80	-7.15	น้อย	ลดลง
	X.212	คลองหลังสวน	อำเภอหลังสวน	จังหวัดชุมพร	6.00	1,460	0.90	187.00	200.00	-5.10	น้อย	ลดลง
	X.234	บ้านป่าหมาก	อำเภอเมือง	จังหวัดตรัง	6.40	445	-0.50	0.00	0.00	-6.90	น้อย	ทรงตัว

○ น้ำใช้การทั่วประเทศ (อ่างเก็บน้ำขนาดใหญ่) ณ วันที่ 20 มีนาคม 2563

- ปี 2559 มีน้ำ 11,683 ล้าน ลบ.ม. คิดเป็น 25%
- ปี 2562 มีน้ำ 21,849 ล้าน ลบ.ม. คิดเป็น 46%
- ปี 2563 มีน้ำ 14,087 ล้าน ลบ.ม. คิดเป็น 30%
- ปี 2563 **มากกว่า** ปี 2559 จำนวน 2,404 ล้าน ลบ.ม.
- ปี 2563 **น้อยกว่า** ปี 2562 จำนวน 7,762 ล้าน ลบ.ม.

○ น้ำใช้การในลุ่มเจ้าพระยา ณ วันที่ 20 มีนาคม 2563

- ปี 2559 มีน้ำ 2,599 ล้าน ลบ.ม. คิดเป็น 14%
- ปี 2562 มีน้ำ 6,909 ล้าน ลบ.ม. คิดเป็น 38%
- ปี 2563 มีน้ำ 2,818 ล้าน ลบ.ม. คิดเป็น 16%
- ปี 2563 **มากกว่า** ปี 2559 จำนวน 219 ล้าน ลบ.ม.
- ปี 2563 **น้อยกว่า** ปี 2562 จำนวน 4,091 ล้าน ลบ.ม.

2.2 สภาพน้ำใช้การในอ่างเก็บน้ำขนาดใหญ่ (ข้อมูล วันที่ 20 มี.ค. 63)

ภาค อ่างเก็บน้ำเขื่อน	ความจุ ที่ รณส. (ล้าน ม. ³)	ความจุ ที่ รณก. (ล้าน ม. ³)	ความจุน้ำ ใช้การ (ล้าน ม. ³)	ณ วันที่								ไหลลง วันนี้ (ล้าน ม. ³)	ระบาย วันนี้ (ล้าน ม. ³)
				ปี2562		ปี2563							
				ปริมาตร (ล้าน ม. ³)	% รณก.	ปริมาตร (ล้าน ม. ³)	% รณก.	ปริมาตรใช้การ (ล้าน ม. ³)	% รณก.	% ใช้การ			
เหนือ													
ภูมิพล*	13,462	13,462	9,662	7,311	54	4,891	36	1,091	8	11	0.00	7.00	
สิริกิติ์*	10,508	9,510	6,660	5,588	59	4,109	43	1,259	13	19	2.05	11.17	
แม่จัดสมบูรณ์ชล	323	265	253	209	79	87	33	75	28	30	0.00	0.17	
แม่กวางอุดมธารา	295	263	249	104	40	67	25	53	20	21	0.07	0.04	
กัวลม	106	106	103	69	65	56	53	53	49	51	0.71	0.35	
กัวลอมหา	209	170	164	120	71	65	38	59	35	36	0.00	0.40	
แควน้อยบำรุงแดน	1,080	939	896	414	44	344	37	301	32	34	0.00	1.12	
แม่มอก	110	110	94	41	38	28	26	12	11	13	0.00	0.12	
ตะวันออกเฉียงเหนือ													
ห้วยหลวง	136	136	129	40	30	41	30	35	26	27	0.00	0.11	
น้ำอูน	780	520	475	264	51	215	41	170	33	36	0.00	1.27	
น้ำพุง*	200	165	157	93	56	76	46	68	41	43	0.00	0.30	
จุฬาภรณ์*	181	164	127	80	49	38	23	1	1	1	0.01	0.00	
อุบลรัตน์*	4,640	2,431	1,850	645	27	384	16	-197	-8	-11	0.16	0.40	
ลำปาว	2,450	1,980	1,880	679	34	877	44	777	39	41	0.00	5.88	
ลำตะคอง	445	314	292	199	63	116	37	93	30	32	0.17	0.31	
ลำพระเพลิง	242	155	154	50	32	14	9	13	8	8	0.04	0.03	
มูลบน	350	141	134	56	40	33	24	26	19	20	0.00	0.13	
ลำแจะ	325	275	268	127	46	59	22	52	19	20	0.00	0.19	
ลำนางรอง	197	121	118	38	31	19	16	16	13	14	0.04	0.00	
สิรินธร*	1,966	1,966	1,135	923	47	1,290	66	458	23	40	0.00	3.14	
กลาง													
ป่าสักชลสิทธิ์	960	960	957	291	30	171	18	168	17	18	0.00	0.44	
ทับเสลา	190	160	143	39	25	34	21	17	10	12	0.00	0.00	
กระเสียว	390	299	259	58	19	56	19	16	5	6	0.00	0.02	
ตะวันตก													
ศรีนครินทร์*	18,770	17,745	7,480	15,087	85	13,723	77	3,458	19	46	3.25	18.04	
วชิราลงกรณ*	11,000	8,860	5,848	6,053	68	5,456	62	2,444	28	42	0.00	18.11	
ตะวันออก													
ขุนด่านปราการชล	225	224	219	83	37	67	30	63	28	29	0.03	0.16	
คลองสิียด	450	420	390	168	40	62	15	32	8	8	0.00	0.25	
บางพระ	127	117	105	61	52	29	25	17	15	16	0.12	0.25	
หนองปลาไหล	206	164	150	111	68	26	16	13	8	9	0.15	0.24	
ประแสร์	322	295	275	162	55	69	23	49	17	18	0.00	0.91	
นฤปดินทรจินดา	338	295	276	170	58	126	43	107	36	39	0.00	0.71	
ใต้													
แก่งกระจาน	900	710	645	443	62	325	46	260	37	40	0.08	1.90	
ปราณบุรี	490	391	373	271	69	189	48	172	44	46	0.00	1.32	
รัชชประภา*	6,144	5,639	4,287	4,228	75	3,244	58	1,892	34	44	3.34	13.20	
บางยาง*	1,590	1,454	1,178	1,117	77	1,043	72	767	53	65	1.68	1.97	

ต่ำกว่า 30 %
รวม 20 แห่ง

ตั้งแต่ 31 - 50%
รวม 13 แห่ง

ตั้งแต่ 51-80%
รวม 2 แห่ง

มากกว่า 80%
รวม 0 แห่ง

2.3 สภาพน้ำในอ่างเก็บน้ำ 4 เขื่อนหลักกลุ่มเจ้าพระยา (ข้อมูล วันที่ 20 มี.ค. 63)

สภาพน้ำในอ่างเก็บน้ำ ภูมิพล สิริกิติ์ แควน้อยฯ และป่าสักฯ วันที่ 20 มีนาคม 2563

อ่างเก็บน้ำ	ปริมาณน้ำในอ่างฯ		ปริมาณน้ำใช้การได้		ปริมาณน้ำไหลลงอ่างฯ		ปริมาณน้ำระบาย		รับน้ำได้อีก	เปรียบเทียบน้ำใช้การ - น้อยกว่า / + มากกว่า ปี 2559
	ปี 2563	% ความจุ	ปริมาณน้ำ	% ใช้การ	วันนี้	เมื่อวาน	วันนี้	เมื่อวาน		
ภูมิพล	4,891	36	1,091	11	0.00	0.00	7.00	7.00	8,571	395
สิริกิติ์	4,109	43	1,259	19	2.05	2.08	11.17	11.22	5,401	-38
ภูมิพล+สิริกิติ์	9,000	39	2,350	14	2.05	2.08	18.17	18.22	13,972	357
แควน้อยฯ	344	37	301	34	0.00	0.00	1.12	1.12	595	31
ป่าสักชลสิทธิ์	171	18	168	18	0.00	0.00	0.44	0.44	789	-171
รวมทั้งหมด	9,514	38	2,818	16	2.05	2.08	19.73	19.78	15,357	218

(หน่วย : ล้าน ลบ.ม.)

2.2 สถานการณ์น้ำลุ่มน้ำเจ้าพระยา

แม่น้ำปิง ปริมาณน้ำไหลผ่านที่สถานี P.17 อ.บรรพตพิสัย จ.นครสวรรค์ วัดได้ 63.00 ลบ.ม./วินาที (เมื่อวาน 62.00 ลบ.ม./วินาที) ต่ำกว่าตลิ่ง 5.41 เมตร มี**แนวโน้มเพิ่มขึ้น**

แม่น้ำน่าน ปริมาณน้ำไหลผ่านที่สถานี N.67 อ.ชุมแสง จ.นครสวรรค์ วัดได้ 74.00 ลบ.ม./วินาที (เมื่อวาน 73.00 ลบ.ม./วินาที) ต่ำกว่าตลิ่ง 10.15 เมตร มี**แนวโน้มเพิ่มขึ้น**

แม่น้ำเจ้าพระยา ปริมาณน้ำไหลผ่านที่สถานี C.2 อ.เมืองนครสวรรค์ วัดได้ 132.00 ลบ.ม./วินาที (เมื่อวาน 134.00 ลบ.ม./วินาที) ต่ำกว่าตลิ่ง 9.32 เมตร มี**แนวโน้มลดลง** และมีปริมาณน้ำไหลผ่านท้ายเขื่อนเจ้าพระยา (C.13) ในอัตรา 70.00 ลบ.ม./วินาที (เมื่อวาน 70.00ลบ.ม./วินาที) ไหลผ่านสถานีวัดน้ำ C.29A อ.บางไทร มีปริมาณน้ำไหลผ่านเฉลี่ย 60.00 ลบ.ม./วินาที (เมื่อวาน 60.00ลบ.ม./วินาที)

2.5 สภาพน้ำในอ่างเก็บน้ำขนาดกลาง (ข้อมูล วันที่ 20 มี.ค. 63)

ข้อมูลวันที่ 20 มีนาคม 2563															
สรุปอ่างขนาดกลางที่มีปริมาณในเข่ง <=30 % และ >80 %															
<=30 %				31 - 50 %				>50-80%				>80 %			
ภาค	จำนวน	สขป.	จำนวน	ภาค	จำนวน	สขป.	จำนวน	ภาค	จำนวน	สขป.	จำนวน	ภาค	จำนวน	สขป.	จำนวน
เหนือ	37	1	8	เหนือ	25	1	3	เหนือ	12	1	3	เหนือ	1	1	1
		2	21			2	13			2	5			2	0
		3	3			3	2			3	0			3	0
		4	5			4	7			4	4			4	0
ตะวันออก เฉียงเหนือ	94	5	30	ตะวันออก เฉียงเหนือ	71	5	10	ตะวันออก เฉียงเหนือ	45	5	12	ตะวันออก เฉียงเหนือ	8	5	1
		6	26			6	22			6	3			6	1
		7	10			7	16			7	16			7	5
		8	28			8	23			8	14			8	1
ตะวันออก	16	9	16	ตะวันออก	19	9	19	ตะวันออก	15	9	15	ตะวันออก	1	9	1
กลาง	15	10	14	กลาง	4	10	4	กลาง	2	10	1	กลาง	1	10	0
		11	0			11	0			11	0			11	0
		12	1			12	0			12	1			12	1
ตะวันตก	3	13	3	ตะวันตก	2	13	2	ตะวันตก	2	13	2	ตะวันตก	0	13	0
ใต้	7	14	3	ใต้	13	14	9	ใต้	18	14	5	ใต้	1	14	0
		15	2			15	2			15	9			15	0
		16	2			16	2			16	3			16	1
		17	0			17	0			17	1			17	0
รวม	172	รวม	172	รวม	134	รวม	134	รวม	94	รวม	94	รวม	12	รวม	12

รวมทั้งหมด 412 แห่ง

2.6 การจัดสรรน้ำฤดูแล้ง

อ่างเก็บน้ำ	แผน (ล้าน ลบ.ม.)	ผลการจัดสรร (ล้าน ลบ.ม.)	คงเหลือ (ล้าน ลบ.ม.)
ทั่วประเทศ (20 มี.ค. 63)	17,699	13,112 (74%)	4,587 (26%)
เจ้าพระยา (4 เขื่อน) (20 มี.ค. 63)	4,500	3,536 (79%)	964 (21%)

3. วิเคราะห์สถานการณ์

3.1 คาดการณ์ปริมาณฝนจากแบบจำลองบรรยากาศของกรมอุตุนิยมวิทยา (3วันล่วงหน้า)

- วันที่ 20 มี.ค. 63 (วันที่ 20 มี.ค. 63 เวลา 07.00 น.– 21 มี.ค. 63 เวลา 07.00 น.) มีฝนตกปานกลาง (10.1 – 35.0 มม.) พื้นที่ จ.น่าน จ.แพร่ จ.อุตรดิตถ์ จ.สุโขทัย จ.พิษณุโลก จ.เพชรบูรณ์ บริเวณเหนือพื้นที่ภาคตะวันออกเฉียงเหนือและภาคตะวันออก มีฝนตกหนัก (35.1 – 90.0 มม.) พื้นที่ จ.เลย จ.ขอนแก่น จ.ชัยภูมิ จ.นครราชสีมา จ.บึงกาฬ จ.นครพนม จ.มหาสารคาม จ.บุรีรัมย์ และจ.ชลบุรี

- วันที่ 21 มี.ค. 63 (วันที่ 21 มี.ค. 63 เวลา 07.00 น.– 22 มี.ค. 63 เวลา 07.00 น.) มีฝนตกปานกลาง (10.1 – 35.0 มม.) พื้นที่ จ.แพร่ จ.น่าน จ.สุโขทัย จ.พิษณุโลก จ.ตาก จ.กำแพงเพชร จ.ชัยภูมิ จ.สกลนคร จ.นครพนม จ.ระยอง และจ.ชลบุรี

- วันที่ 22 มี.ค. 63 (วันที่ 22 มี.ค. 63 เวลา 07.00 น.– 23 มี.ค. 63 เวลา 07.00 น.) มีฝนตกปานกลาง (10.1 – 35.0 มม.) พื้นที่ จ.แพร่ จ.น่าน จ.อุตรดิตถ์ จ.พิษณุโลก จ.ตาก จ.กำแพงเพชร จ.เพชรบูรณ์ จ.เลย จ.ชัยภูมิ จ.สกลนคร จ.นครพนม และจ.บึงกาฬ

3.2 คาดการณ์ปริมาณน้ำ (วันที่ 21 มี.ค.63)

คาดการณ์ปริมาณน้ำไหลผ่านลุ่มน้ำปิงที่สถานี P.17 อ.บรรพตพิสัย จ.นครสวรรค์ จะมีปริมาณน้ำไหลผ่าน 61.00 ลบ.ม./วินาที มีแนวโน้มลดลง ลุ่มน้ำน่านที่สถานี N.67 อ.ชุมแสง จ.นครสวรรค์ จะมีปริมาณน้ำไหลผ่าน 75.00 ลบ.ม./วินาที มีแนวโน้มเพิ่มขึ้น โดยจะทำให้ในลุ่มน้ำเจ้าพระยาที่สถานี C.2 อ.เมืองนครสวรรค์ จ.นครสวรรค์ จะมีปริมาณน้ำผ่าน 130.00 ลบ.ม./วินาที มีแนวโน้มลดลง

4. รายงานสถานการณ์ค่าความเค็ม (ข้อมูล วันที่ 20 มี.ค. 63 เวลา 07:00 น.)

แม่น้ำ	สถานีเฝ้าระวัง	เกณฑ์เฝ้าระวัง (กรัม/ลิตร)	ค่าความเค็ม (กรัม/ลิตร)
เจ้าพระยา	ประปาสำแล	0.25	0.19
ปราจีน-บางปะกง	ปราจีนบุรี	2.00	0.14
ท่าจีน	ปากคลองจินดา	0.75	0.22
แม่กลอง	ปากคลองดำเนินสะดวก	2.00	0.10

5. ข้อปฏิบัติ

1. ขอให้ สขป. 3 4 และ 12 ประสานขอความร่วมมือกับหน่วยงานที่เกี่ยวข้อง ลดการรับน้ำเข้าพื้นที่ และสถานีสูบน้ำด้วยไฟฟ้าที่นำไปใช้ในภาคการเกษตรตลอดลำน้ำปิง น่าน และเจ้าพระยา ตั้งแต่จังหวัดนครสวรรค์ลงมาถึงจังหวัดชัยนาท

2. แนวทางป้องกันการรुक้ำของน้ำเค็มในแม่น้ำเจ้าพระยาตอนล่างและแม่น้ำท่าจีน ดังนี้

2.1. สขป. 12 และ สขป. 13 ลำเลียงน้ำจากกลุ่มน้ำแม่กลองโดยรับน้ำผ่านคลองจรเข้สามพันลงสู่แม่น้ำท่าจีนผ่านปตร. สองพี่น้องอัตราไม่ต่ำกว่า 30 ลูกบาศก์เมตรต่อวินาทีและจากคลองส่งน้ำสายใหญ่ฝั่งซ้ายผ่านคลองระบายน้ำสายใหญ่ท่าเสา-บางปลาสูงสู่แม่น้ำท่าจีนอัตราไม่ต่ำกว่า 35 ลูกบาศก์เมตรต่อวินาที

2.2. สขป. 11 สูบน้ำและเปิดรับน้ำผ่านคลองพระยาบรรลืออัตราไม่ต่ำกว่า 30 ลูกบาศก์เมตรต่อวินาที ปิดคลองแนวตั้งที่เชื่อมต่อคลองพระยาบรรลือโดยรักษาระดับน้ำในคลองไม่ให้ต่ำกว่า +1.20 ม.-รทก. ลำเลียงน้ำลงสู่แม่น้ำเจ้าพระยาโดยสูบน้ำที่สถานีสิงหนาท 2 อัตรา 30 ลูกบาศก์เมตรต่อวินาที สูบน้ำและเปิดรับน้ำผ่านคลองพระพิมล อัตราไม่ต่ำกว่า 25 ลูกบาศก์เมตรต่อวินาที ปิดคลองแนวตั้งที่เชื่อมต่อคลองพระพิมล ลำเลียงน้ำผ่านคลองพระพิมลลงสู่แม่น้ำเจ้าพระยาโดยปตร. และสถานีสูบน้ำบางบัวทอง อัตรา 18.75 ลูกบาศก์เมตรต่อวินาที และควบคุมเปิดประตูปตร. คลองลัดโพธิ์ในช่วงน้ำลงเพื่อเร่งระบายน้ำเค็มและปิดประตูในช่วงน้ำทะเลหนุนสูงเพื่อยืดระยะทางเดินน้ำ

2.3. สขป. 13 ประสาน กปน. ลำเลียงน้ำผ่านคลองประปาฝั่งตะวันตกในอัตรา 25-30 ลูกบาศก์เมตรต่อวินาที (รวมความต้องการ กปน.) ลงคลองปลายบางผ่านคลองมหาสวัสดิ์ คลองบางกอกน้อยเพื่อไหลลงสู่แม่น้ำเจ้าพระยาในอัตรา 5-10 ลูกบาศก์เมตรต่อวินาที

2.4. สขป. ประสาน กปน. ดำเนินการตามมติที่หารือร่วมกันเมื่อวันที่ 16 ธันวาคม 2562 งดสูบน้ำเข้าคลองประปาในช่วงที่น้ำทะเลลงเป็น 2 ชั่วโมงดำเนินการเป็นช่วงๆ และลดการสูบน้ำในช่วงที่น้ำทะเลหนุนสูง และประสานกรุงเทพมหานคร ดำเนินการตามมติที่หารือร่วมกัน งดสูบน้ำลงสู่แม่น้ำเจ้าพระยาในช่วงที่น้ำทะเลหนุนสูง

3. สขป. 3 ลดระดับน้ำเหนือเขื่อนนครสวรรค์ให้อยู่ที่ระดับ +45.80 ถึง +46.00 ม.-รทก. โครงการพัฒนาเกษตรพิชฌุโลก โครงการส่งน้ำแควน้อยบำรุงแดน และโครงการชลประทานนครสวรรค์ ปิดการรับน้ำเข้าพื้นที่รักษาระดับน้ำเหนือทรบ.พญาแมนให้อยู่ที่ระดับ +51.50 ม.-รทก. และปตร.มะขามสูงให้อยู่ที่ระดับ +41.50 ม.-รทก.

4. สขป. 4 โครงการส่งน้ำฯ ท่อทองแดง กำแพงเพชร รับน้ำเข้าพื้นที่ประมาณ 5-8 ลูกบาศก์เมตรต่อวินาที สำหรับสนับสนุนการผลิตน้ำประปาเพื่ออุปโภค-บริโภคของการประปาส่วนภูมิภาค สาขาลานกระบือ ปิดการรับน้ำเข้าพื้นที่โครงการส่งน้ำฯ วังบัว โครงการส่งน้ำฯ วังยาง - หนองขวัญ และโครงการชลประทานกำแพงเพชร

5. สขป. 12 ควบคุมปริมาณน้ำไหลผ่านเขื่อนเจ้าพระยาในอัตรา 70 ลูกบาศก์เมตรต่อวินาที รับน้ำเข้าระบบชลประทานผ่าน ปตร.พลเทพ และปตร.บรมธาตุ อัตรารวม 25 ลูกบาศก์เมตรต่อวินาที และควบคุมปริมาณน้ำไหลผ่านปตร.โพธิ์พระยาในอัตรา 5 ลูกบาศก์เมตรต่อวินาทีและส่งน้ำลงสู่พื้นที่ สขป. 11 ผ่านปตร.ผักไห่-เจ้าเจ็ดเท่าที่จำเป็น

6. สขป. 10 รับน้ำเข้าพื้นที่ (รวมการสูบน้ำ) ผ่านปตร.มโนรมย์ และปตร.มหาราช อัตรารวม 25 ลูกบาศก์เมตรต่อวินาที , ควบคุมปริมาณน้ำไหลผ่านเขื่อนพระรามหกในอัตราที่น้อยที่สุด และส่งน้ำเข้าพื้นที่ สขป. 11 ผ่านปตร. พระศรีเสาวภาค และปตร.พระศรีศิลาป้อ อัตราเฉลี่ยรวมวันละ 0.69 - 0.86 ล้านลูกบาศก์เมตร (8 - 10 ลูกบาศก์เมตรต่อวินาที)

7. สขป. 10, 11 และ 12 รับน้ำเท่าที่จำเป็นเป็นครั้งคราว และงดสูบน้ำหรือเปิดรับน้ำจากแม่น้ำเจ้าพระยาตอนล่างในช่วงที่น้ำทะเลหนุนในแต่ละวัน

8. สขป. 9 ส่งน้ำช่วยเหลือการประปาอัญบุรี ลำเลียงน้ำจากเขื่อนขุนด่านปราการชล โครงการส่งน้ำและบำรุงรักษานครนายก คลองระบายน้ำที่ 29 ลงสู่คลองระบายน้ำที่ 15 และคลองรังสิตประยูรศักดิ์ในอัตรา 0.1 ล้านลูกบาศก์เมตรต่อวัน ในช่วงวันที่ 22 มกราคม 2563 ถึง วันที่ 31 มีนาคม 2563 และร่วมกับสำนักเครื่องจักรกลวางแนวท่อส่งน้ำขนาด 1.2 เมตร จากอ่างเก็บน้ำคลองหลวงรัชชโลธรถึงสถานีสูบน้ำพานทอง เพื่อลำเลียงสู่อ่างเก็บน้ำบางพระ จังหวัดชลบุรี

9. สขป.11 รับน้ำซึ่งส่งมาช่วยจากสขป.9 เพื่อสนับสนุนการประปาส่วนภูมิภาค สาขาฉะเชิงชบุรี วางแผนลำเลียงน้ำ ผ่านจากคลองประปา ฝ้ตลิ่งรังสิตประยูรศักดิ์ ตลิ่งระบายน้ำที่ 13 ลงสู่คลองบางขนาก คลองนครเนื่องเขต และคลอง พระองศ์ไชยานุชิต ในเขตโครงการส่งน้ำและบำรุงรักษาพระองศ์ไชยานุชิต ลำเลียงน้ำที่ได้รับจาก สขป.10 เพื่อสนับสนุนการ ประปาส่วนภูมิภาคในพื้นที่จังหวัดฉะเชิงเทรา ทำหนังสือถึงมูลนิธิชัยพัฒนา เพื่อขอพระราชทานพระวินิจฉัยในการใช้น้ำจาก สระเก็บน้ำพระราม 9 อันเนื่องมาจากพระราชดำริ เพื่อเป็นน้ำดิบในการผลิตน้ำประปาในช่วงเดือนเมษายน 2563