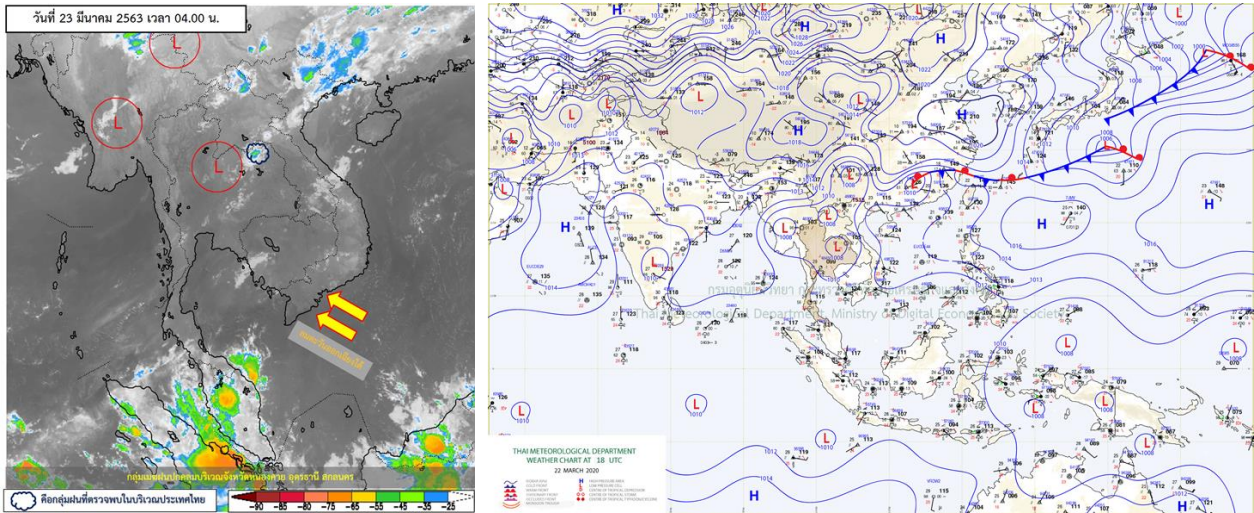


รายงานสรุปศูนย์ปฏิบัติการน้ำอัจฉริยะ  
เรื่อง สถานการณ์น้ำและการเฝ้าระวัง  
ประจำวันจันทร์ที่ 23 มีนาคม พ.ศ. 2563

1. สภาพอากาศและปริมาณฝน

1.1 สภาพอากาศ (กรมอุตุนิยมวิทยา)



หย่อมความกดอากาศต่ำเนื่องจากความร้อนปกคลุมประเทศไทยตอนบน ทำให้บริเวณดังกล่าวมีอากาศร้อน ในขณะที่มีคลื่นอากาศในกระแสลมฝ่ายตะวันตกเคลื่อนเข้าปกคลุมภาคตะวันออกเฉียงเหนือตอนบน ประกอบกับมีลมใต้และลมตะวันออกเฉียงใต้พัดนำความชื้นจากทะเลจีนใต้เข้ามาปกคลุมภาคตะวันออกเฉียงเหนือ ภาคตะวันออก ภาคกลาง และภาคเหนือตอนล่าง ส่งผลทำให้ประเทศไทยตอนบนมีพายุฤดูร้อนเกิดขึ้น

1.2 สภาพฝน

**ปริมาณฝนสูงสุด 5 อันดับ** จากสำนักงานทรัพยากรน้ำแห่งชาติ เวลา 07.00 น. วันที่ 22 มี.ค.63 ถึง เวลา 07.00 น. วันที่ 23 มี.ค.63 ตามลำดับ ดังนี้

1. อ.เจริญศิลป์ จ.สกลนคร	วัดปริมาณฝนได้	28.0	มม.
2. อ.รัตนวาปี จ.หนองคาย	วัดปริมาณฝนได้	14.5	มม.
3. อ.รัตนวาปี จ.หนองคาย	วัดปริมาณฝนได้	9.0	มม.
4. อ.เชียงคาน จ.เลย	วัดปริมาณฝนได้	9.0	มม.
5. อ.เมือง จ.หนองคาย	วัดปริมาณฝนได้	7.0	มม.

## 2. สถานการณ์น้ำท่าและสภาพน้ำในอ่างเก็บน้ำ

### 2.1 สถานการณ์น้ำท่าในลุ่มน้ำต่างๆ (23 มี.ค. 63 เวลา 06.00 น.)

แม่น้ำ	สถานี	ที่ตั้งสถานี	ตลิ่ง	ความจุ	ระดับน้ำ	ปริมาณน้ำ		ต่ำ(-) สูง(+) กว่าตลิ่ง	อยู่ใน เกณฑ์	แนวโน้ม	
						วันนี้	เมื่อวาน				
			ม.	ม. <sup>3</sup> / วิ.	ม.	ม. <sup>3</sup> / วิ.	ม. <sup>3</sup> / วิ.				
1. ปิง	P.1	สะพานมอรัฐ อำเภอเมือง	จังหวัดเชียงใหม่	3.70	445	1.28	5.56	5.92	-2.42	น้อย	ลดลง
	P.7A	สะพานบ้านห้วยยาง อำเภอเมือง	จังหวัดกำแพงเพชร	5.34	3,000	0.31	104.20	105.70	-5.03	น้อย	ลดลง
	P.17	บ้านท่งจั่ว อำเภอบรรพตพิสัย	จังหวัดนครสวรรค์	39.80	2,990	34.39	63.00	63.00	-5.41	น้อย	ทรงตัว
2. วัง	W.1C	สะพานเสตุวารี อำเภอเมือง	จังหวัดลำปาง	5.20	651	-0.79	0.11	0.12	-5.99	น้อย	ทรงตัว
3. ยม	Y.1C	สะพานบ้านน้ำโค้ง อำเภอเมือง	จังหวัดแพร่	8.20	993	-0.14	0.60	0.70	-8.34	น้อย	ลดลง
4. น่าน	N.1	ท่าสำนักงานป่าไม้ อำเภอเมือง	จังหวัดน่าน	7.00	1,217	-0.46	1.00	1.25	-7.46	น้อย	ลดลง
	N.5A	สะพานเอกาทศรถ อำเภอเมือง	จังหวัดพิษณุโลก	10.37	1,365	0.90	80.91	97.61	-9.47	น้อย	ลดลง
	N.67	สะพานบ้านกล้วย อำเภอชุมแสง	จังหวัดนครสวรรค์	28.30	1,579	18.14	74.00	74.00	-10.16	น้อย	ทรงตัว
5. เจ้าพระยา	C.2	ค่ายจิรประวัติ อำเภอเมือง	จังหวัดนครสวรรค์	26.20	3,590	16.91	135.00	135.00	-9.29	น้อย	ทรงตัว
	C.13	ท้ายเขื่อนเจ้าพระยา อำเภอสรรพยา	จังหวัดชัยนาท	16.34	2,840	5.51	70.00	70.00	-10.83	น้อย	ทรงตัว
6. ป่าสัก	S.28	ท้ายเขื่อนป่าสักชลสิทธิ์ อำเภอพัฒนานิคม	จังหวัดลพบุรี	31.46	1,175	16.46	1.00	1.00	-15.00	น้อย	ทรงตัว
7. มูล	M.7	สะพานศรีประชาธิปไตย อำเภอเมือง	จังหวัดอุบลราชธานี	7.00	2,300	2.02	20.22	20.22	-4.98	น้อย	ทรงตัว
9. เพชรบุรี	E.20A	บ้านน้ำฟ้าหาด อำเภอมหาดชะชัย	จังหวัดยโสธร	10.00	1,105	2.61	13.80	13.80	-7.39	น้อย	ทรงตัว
	B.9	บ้านสาระเห็ด อำเภอท่ายาง	จังหวัดเพชรบุรี	6.60	355	2.19	10.30	14.75	-4.41	น้อย	ลดลง
	B.6A	สะพานท่าแกวียน อำเภอแก่งกระจาน	จังหวัดเพชรบุรี	6.00	260	0.98	4.30	5.10	-5.02	น้อย	ลดลง
เพชรบุรี	B.15	สะพานเทศบาล อำเภอเมือง	จังหวัดเพชรบุรี	5.40	150	0.64	3.78	8.84	-4.76	น้อย	ลดลง
10. ทะเลสาบสงขลา	X.44	คลองอู่ตะเภา อำเภอหาดใหญ่	จังหวัดสงขลา	7.40	530	0.09	8.70	8.70	-7.31	น้อย	ทรงตัว
	X.170	บ้านคลองลำ อำเภอศรีนครินทร์	จังหวัดพัทลุง	25.20	290	20.69	11.70	12.00	-4.51	น้อย	ลดลง
11. ภาคใต้ฝั่งตะวันออก	X.180	สะพานเทศบาล อำเภอเมือง	จังหวัดชุมพร	3.80	199	0.37	27.80	36.20	-3.43	น้อย	ลดลง
	X.119A	สะพานสันต อำเภอสุโขทัย	จังหวัดนครราชสีมา	8.20	204	3.27	7.40	8.25	-4.93	น้อย	ลดลง
	X.53A	คลองชุมพร อำเภอเมือง	จังหวัดชุมพร	9.30	161	2.12	0.60	0.65	-7.18	น้อย	ลดลง
	X.212	คลองหลังสวน อำเภอหลังสวน	จังหวัดชุมพร	6.00	1,460	0.00	0.00	134.60	-6.00	น้อย	ลดลง
12 ภาคใต้ฝั่งตะวันตก	X.234	บ้านป่าหมาก อำเภอเมือง	จังหวัดตรัง	6.40	445	-0.10	12.00	8.10	-6.50	น้อย	เพิ่มขึ้น

#### ○ น้ำใช้การทั้งประเทศ (อ่างเก็บน้ำขนาดใหญ่) ณ วันที่ 23 มีนาคม 2563

- ปี 2559 มีน้ำ 11,492 ล้าน ลบ.ม. คิดเป็น 25%
- ปี 2562 มีน้ำ 21,480 ล้าน ลบ.ม. คิดเป็น 45%
- ปี 2563 มีน้ำ 13,809 ล้าน ลบ.ม. คิดเป็น 29%
- ปี 2563 **มากกว่า** ปี 2559 จำนวน 2,317 ล้าน ลบ.ม.
- ปี 2563 **น้อยกว่า** ปี 2562 จำนวน 7,671 ล้าน ลบ.ม.

#### ○ น้ำใช้การในลุ่มเจ้าพระยา ณ วันที่ 23 มีนาคม 2563

- ปี 2559 มีน้ำ 2,544 ล้าน ลบ.ม. คิดเป็น 14%
- ปี 2562 มีน้ำ 6,765 ล้าน ลบ.ม. คิดเป็น 37%
- ปี 2563 มีน้ำ 2,755 ล้าน ลบ.ม. คิดเป็น 15%
- ปี 2563 **มากกว่า** ปี 2559 จำนวน 211 ล้าน ลบ.ม.
- ปี 2563 **น้อยกว่า** ปี 2562 จำนวน 4,010 ล้าน ลบ.ม.

## 2.2 สภาพน้ำใช้การในอ่างเก็บน้ำขนาดใหญ่ (ข้อมูล วันที่ 23 มี.ค. 63)

ภาค อ่างเก็บน้ำเขื่อน	ความจุ ที่ รณส. (ล้าน ม.³)	ความจุ ที่ รณก. (ล้าน ม.³)	ความจุน้ำ ใช้การ (ล้าน ม.³)	ณ วันที่							ไหลลง วันนี้ (ล้าน ม.³)	ระบาย วันนี้ (ล้าน ม.³)
				ปี2562		ปี2563						
				ปริมาตร (ล้าน ม.³)	% รณก.	ปริมาตร (ล้าน ม.³)	% รณก.	ปริมาตรใช้การ (ล้าน ม.³)	% รณก.	% ใช้การ		
<b>เหนือ</b>												
ภูมิพล*	13,462	13,462	9,662	7,249	54	4,863	36	1,063	8	11	0.00	7.00
สิริกิติ์*	10,508	9,510	6,660	5,528	58	4,079	43	1,229	13	18	1.97	11.05
แม่จัดสมบูรณ์ชล	323	265	253	204	77	82	31	70	27	28	0.00	0.17
แม่กวางอุดมธารา	295	263	249	103	39	67	25	53	20	21	0.03	0.04
กิวลม	106	106	103	66	62	57	54	54	51	52	0.54	0.12
กิวคองหมา	209	170	164	119	70	64	38	58	34	35	0.00	0.40
แควน้อยบำรุงแดน	1,080	939	896	400	43	340	36	297	32	33	0.00	1.12
แม่มอก	110	110	94	40	37	28	25	12	11	13	0.00	0.12
<b>ตะวันออกเฉียงเหนือ</b>												
ห้วยหลวง	136	136	129	40	29	41	30	34	25	26	0.00	0.11
น้ำอูน	780	520	475	259	50	211	41	166	32	35	0.00	1.25
น้ำพุง*	200	165	157	91	55	75	45	67	40	42	0.00	0.30
จุฬารัตน์*	181	164	127	80	49	38	23	1	1	1	0.04	0.00
อุบลรัตน์*	4,640	2,431	1,850	640	26	385	16	-196	-8	-11	0.15	0.40
ลำปาว	2,450	1,980	1,880	656	33	860	43	760	38	40	0.00	5.34
ลำตะคอง	445	314	292	197	63	115	36	92	29	32	0.00	0.35
ลำพระเพลิง	242	155	154	49	32	14	9	13	8	8	0.00	0.01
มูลบน	350	141	134	55	39	32	23	25	18	19	0.00	0.13
ลำแซะ	325	275	268	126	46	58	21	51	19	19	0.00	0.19
ลำนางรอง	197	121	118	38	31	19	16	16	13	13	0.03	0.00
สิรินธร*	1,966	1,966	1,135	918	47	1,270	65	438	22	39	0.00	3.16
<b>กลาง</b>												
ป่าสักชลสิทธิ์	960	960	957	283	29	168	18	165	17	17	0.00	0.44
ทับเสลา	190	160	143	39	24	34	21	17	10	12	0.00	0.00
กระเสียว	390	299	259	55	18	56	19	16	5	6	0.00	0.02
<b>ตะวันตก</b>												
ศรีนครินทร์*	18,770	17,745	7,480	15,042	85	13,659	77	3,394	19	45	0.79	16.86
วชิราลงกรณ์*	11,000	8,860	5,848	5,991	68	5,398	61	2,386	27	41	0.77	17.03
<b>ตะวันออก</b>												
ขุนด่านปราการชล	225	224	219	81	36	64	29	59	26	27	0.03	1.15
คลองสีียด	450	420	390	164	39	61	15	31	7	8	0.00	0.25
บางพระ	127	117	105	60	51	29	25	17	15	16	0.24	0.24
หนองปลาไหล	206	164	150	110	67	26	16	12	7	8	0.16	0.24
ประแสร์	322	295	275	159	54	67	23	47	16	17	0.00	1.09
นฤปดินทรจินดา	338	295	276	165	56	125	42	105	36	38	0.01	0.50
<b>ใต้</b>												
แก่งกระจาน	900	710	645	433	61	321	45	256	36	40	0.65	1.90
ปราณบุรี	490	391	373	266	68	185	47	168	43	45	0.00	1.32
รัชชประภา*	6,144	5,639	4,287	4,205	75	3,224	57	1,873	33	44	0.36	5.01
บางยาง*	1,590	1,454	1,178	1,113	77	1,039	71	762	52	65	0.81	2.00

ต่ำกว่า 30 %  
รวม 20 แห่ง

ตั้งแต่ 31 - 50%  
รวม 13 แห่ง

ตั้งแต่ 51-80%  
รวม 2 แห่ง

มากกว่า 80%  
รวม 0 แห่ง



## 2.3 สภาพน้ำในอ่างเก็บน้ำ 4 เขื่อนหลักกลุ่มเจ้าพระยา (ข้อมูล วันที่ 23 มี.ค. 63)

สภาพน้ำในอ่างเก็บน้ำ ภูมิพล สิริกิติ์ แควน้อยฯ และป่าสักฯ วันที่ 23 มีนาคม 2563

อ่างเก็บน้ำ	ปริมาณน้ำในอ่างฯ		ปริมาณน้ำใช้การได้		ปริมาณน้ำไหลลงอ่างฯ		ปริมาณน้ำระบาย		รับน้ำได้อีก ปี 2563	เปรียบเทียบน้ำใช้การ - น้อยกว่า / + มากกว่า ปี 2559
	ปี 2563	% ความจุ	ปริมาณน้ำ	% ใช้การ	วันนี้	เมื่อวาน	วันนี้	เมื่อวาน		
ภูมิพล	4,863	36	1,063	11	0.00	0.00	7.00	7.00	8,599	387
สิริกิติ์	4,079	43	1,229	18	1.97	1.95	11.05	11.04	5,431	-43
ภูมิพล+สิริกิติ์	8,942	39	2,292	14	1.97	1.95	18.05	18.04	14,030	344
แควน้อยฯ	340	36	297	33	0.00	0.00	1.12	1.12	599	32
ป่าสักชลสิทธิ์	168	18	165	17	0.00	0.00	0.44	0.44	792	-165
<b>รวมทั้งหมด</b>	<b>9,451</b>	<b>38</b>	<b>2,755</b>	<b>15</b>	<b>1.97</b>	<b>1.95</b>	<b>19.61</b>	<b>19.60</b>	<b>15,420</b>	<b>211</b>

(หน่วย : ล้าน ลบ.ม.)

## 2.2 สถานการณ์น้ำลุ่มน้ำเจ้าพระยา

**แม่น้ำปิง** ปริมาณน้ำไหลผ่านที่สถานี P.17 อ.บรรพตพิสัย จ.นครสวรรค์ วัดได้ 63.00 ลบ.ม./วินาที (เมื่อวาน 63.00 ลบ.ม./วินาที) ต่ำกว่าตลิ่ง 5.41 เมตร **แนวโน้มทรงตัว**

**แม่น้ำน่าน** ปริมาณน้ำไหลผ่านที่สถานี N.67 อ.ชุมแสง จ.นครสวรรค์ วัดได้ 74.00 ลบ.ม./วินาที (เมื่อวาน 74.00 ลบ.ม./วินาที) ต่ำกว่าตลิ่ง 10.15 เมตร **แนวโน้มทรงตัว**

**แม่น้ำเจ้าพระยา** ปริมาณน้ำไหลผ่านที่สถานี C.2 อ.เมืองนครสวรรค์ วัดได้ 135.00 ลบ.ม./วินาที (เมื่อวาน 135.00 ลบ.ม./วินาที) ต่ำกว่าตลิ่ง 9.29 เมตร มี**แนวโน้มทรงตัว** และมีปริมาณน้ำไหลผ่านท้ายเขื่อนเจ้าพระยา (C.13) ในอัตรา 70.00 ลบ.ม./วินาที (เมื่อวาน 70.00ลบ.ม./วินาที) ไหลผ่านสถานีวัดน้ำ C.29A อ.บางไทร มีปริมาณน้ำไหลผ่านเฉลี่ย 60.00 ลบ.ม./วินาที (เมื่อวาน 60.00ลบ.ม./วินาที)

## 2.5 สภาพน้ำในอ่างเก็บน้ำขนาดกลาง (ข้อมูล วันที่ 23 มี.ค. 63)

ข้อมูลวันที่ 23 มีนาคม 2563															
สรุปอ่างขนาดกลางที่มีปริมาณในช่วง <=30 % และ >80 %															
<=30 %				31 - 50 %				>50-80%				>80 %			
ภาค	จำนวน	สขป.	จำนวน	ภาค	จำนวน	สขป.	จำนวน	ภาค	จำนวน	สขป.	จำนวน	ภาค	จำนวน	สขป.	จำนวน
เหนือ	37	1	8	เหนือ	25	1	3	เหนือ	12	1	3	เหนือ	1	1	1
		2	21			2	13			2	5			2	0
		3	3			3	2			3	0			3	0
		4	5			4	7			4	4			4	0
ตะวันออก เฉียงเหนือ	94	5	30	ตะวันออก เฉียงเหนือ	71	5	11	ตะวันออก เฉียงเหนือ	45	5	11	ตะวันออก เฉียงเหนือ	8	5	1
		6	26			6	21			6	4			6	1
		7	10			7	16			7	16			7	5
		8	28			8	23			8	14			8	1
ตะวันออก	17	9	17	ตะวันออก	19	9	19	ตะวันออก	14	9	14	ตะวันออก	1	9	1
กลาง	16	10	15	กลาง	3	10	3	กลาง	2	10	1	กลาง	1	10	0
		11	0			11	0			11	0			11	0
		12	1			12	0			12	1			12	1
ตะวันตก	3	13	3	ตะวันตก	2	13	2	ตะวันตก	2	13	2	ตะวันตก	0	13	0
ใต้	7	14	3	ใต้	15	14	9	ใต้	16	14	5	ใต้	1	14	0
		15	2			15	4			15	7			15	0
		16	2			16	2			16	3			16	1
		17	0			17	0			17	1			17	0
<b>รวม</b>	<b>174</b>	<b>รวม</b>	<b>174</b>	<b>รวม</b>	<b>135</b>	<b>รวม</b>	<b>135</b>	<b>รวม</b>	<b>91</b>	<b>รวม</b>	<b>91</b>	<b>รวม</b>	<b>12</b>	<b>รวม</b>	<b>12</b>

รวมทั้งหมด 412 แห่ง

## 2.6 การจัดสรรน้ำฤดูแล้ง

อ่างเก็บน้ำ	แผน (ล้าน ลบ.ม.)	ผลการจัดสรร (ล้าน ลบ.ม.)	คงเหลือ (ล้าน ลบ.ม.)
ทั่วประเทศ (23 มี.ค. 63)	17,699	13,410 (76%)	4,289 (24%)
เจ้าพระยา (4 เขื่อน) (23 มี.ค. 63)	4,500	3,615 (80%)	885 (20%)

## 3. วิเคราะห์สถานการณ์

### 3.1 คาดการณ์ปริมาณฝนจากแบบจำลองบรรยากาศของกรมอุตุนิยมวิทยา (3วันล่วงหน้า)

- วันที่ 23 มี.ค. 63 (วันที่ 23 มี.ค. 63 เวลา 07.00 น.– 24 มี.ค. 63 เวลา 07.00 น.) มีฝนตกปานกลาง (10.1 – 35.0 มม.) พื้นที่ จ.เพชรบูรณ์ จ.เลย จ.หนองคาย จ.บึงกาฬ จ.หนองบัวลำภู จ.อุดรธานี จ.ชัยภูมิ จ.ชลบุรี จ.จันทบุรี จ.ตราด

- วันที่ 24 มี.ค. 63 (วันที่ 24 มี.ค. 63 เวลา 07.00 น.– 25 มี.ค. 63 เวลา 07.00 น.) มีฝนตกปานกลาง (10.1 – 35.0 มม.) พื้นที่ จ.ลำพูน จ.น่าน จ.แพร่ จ.เลย จ.นครนายก จ.ฉะเชิงเทรา จ.ชลบุรี จ.จันทบุรี และ จ.ตราด

- วันที่ 25 มี.ค. 63 (วันที่ 25 มี.ค. 63 เวลา 07.00 น.– 26 มี.ค. 63 เวลา 07.00 น.) มีฝนตกปานกลาง (10.1 – 35.0 มม.) พื้นที่ จ.น่าน จ.อุดรดิตถ์ จ.พิษณุโลก จ.พิจิตร จ.เลย จ.เพชรบูรณ์ จ.ขอนแก่น จ.ชัยภูมิ จ.หนองคาย จ.สกลนคร จ.ฉะเชิงเทรา จ.ชลบุรี จ.ระยอง และจ.จันทบุรี

### 3.2 คาดการณ์ปริมาณน้ำ (วันที่ 24 มี.ค. 63)

คาดการณ์ปริมาณน้ำไหลผ่านลุ่มน้ำปิงที่สถานี P.17 อ.บรรพตพิสัย จ.นครสวรรค์ จะมีปริมาณน้ำไหลผ่าน 64.00 ลบ.ม./วินาที มีแนวโน้มเพิ่มขึ้น ลุ่มน้ำน่านที่สถานี N.67 อ.ชุมแสง จ.นครสวรรค์ จะมีปริมาณน้ำไหลผ่าน 75.00 ลบ.ม./วินาที มีแนวโน้มเพิ่มขึ้น โดยจะทำให้ในลุ่มน้ำเจ้าพระยาที่สถานี C.2 อ.เมืองนครสวรรค์ จ.นครสวรรค์ จะมีปริมาณน้ำผ่าน 134.00 ลบ.ม./วินาที มีแนวโน้มลดลง

## 4. รายงานสถานการณ์ค่าความเค็ม (ข้อมูล วันที่ 23 มี.ค. 63 เวลา 07:00 น.)

แม่น้ำ	สถานีเฝ้าระวัง	เกณฑ์เฝ้าระวัง (กรัม/ลิตร)	ค่าความเค็ม (กรัม/ลิตร)
เจ้าพระยา	ประปาสำแล	0.25	0.18
ปราจีน-บางปะกง	ปราจีนบุรี	2.00	0.11
ท่าจีน	ปากคลองจินดา	0.75	0.19
แม่กลอง	ปากคลองดำเนินสะดวก	2.00	0.10



## 5. ข้อปฏิบัติ

1.ขอให้ สขป. 3 4 และ 12 ประสานขอความร่วมมือกับหน่วยงานที่เกี่ยวข้อง ลดการรับน้ำเข้าพื้นที่ และสถานีสูบน้ำด้วยไฟฟ้าที่นำไปใช้ในภาคการเกษตรตลอดลำน้ำปิง น่าน และเจ้าพระยา ตั้งแต่จังหวัดนครสวรรค์ลงมาถึงจังหวัดชัยนาท

2. แนวทางป้องกันการรुक้าของน้ำเค็มในแม่น้ำเจ้าพระยาตอนล่างและแม่น้ำท่าจีน ดังนี้

2.1. สขบ, สขป.12 และสขป.13 ลำเลียงน้ำจากกลุ่มน้ำแม่กลองโดยรับน้ำผ่านคลองจรเข้สามพันลงสู่แม่น้ำท่าจีนผ่านปตร. สองพี่น้องอัตราไม่ต่ำกว่า 30 ลูกบาศก์เมตรต่อวินาทีและจากคลองส่งน้ำสายใหญ่ฝั่งซ้ายผ่านคลองระบายน้ำสายใหญ่ท่าสาร-บางปลา ลงสู่แม่น้ำท่าจีนอัตราไม่ต่ำกว่า 35 ลูกบาศก์เมตรต่อวินาที

2.2. สขป.11 สูบน้ำและเปิดรับน้ำผ่านคลองพระยาบรรลืออัตราไม่ต่ำกว่า 30 ลูกบาศก์เมตรต่อวินาที ปิดคลองแนวตั้งที่เชื่อมต่อกองพระยาบรรลือโดยรักษาระดับน้ำในคลองไม่ให้ต่ำกว่า +1.20 ม.-รทก. ลำเลียงน้ำลงสู่แม่น้ำเจ้าพระยาโดยสูบน้ำที่สถานีสิงหนาท 2 อัตรา 30 ลูกบาศก์เมตรต่อวินาที สูบน้ำและเปิดรับน้ำผ่านคลองพระพิมล อัตราไม่ต่ำกว่า 25 ลูกบาศก์เมตรต่อวินาที ปิดคลองแนวตั้งที่เชื่อมต่อกองพระพิมล ลำเลียงน้ำผ่านคลองพระพิมลลงสู่แม่น้ำเจ้าพระยาโดยปตร. และสถานีสูบน้ำบางบัวทอง อัตรา 18.75 ลูกบาศก์เมตรต่อวินาที และควบคุมเปิดประตูปตร. คลองลัดโพธิ์ในช่วงน้ำลงเพื่อเร่งระบายน้ำเค็มและปิดประตูในช่วงน้ำทะเลหนุนสูงเพื่อยืดระยะทางเดินน้ำ

2.3. สขป.13 ประสาน กปน.ลำเลียงน้ำผ่านคลองประปาฝั่งตะวันตกในอัตรา 25-30 ลูกบาศก์เมตรต่อวินาที (รวมความต้องการ กปน.) ลงคลองปลายบางผ่านคลองมหาสวัสดิ์ คลองบางกอกน้อยเพื่อไหลลงสู่แม่น้ำเจ้าพระยาในอัตรา 5-10 ลูกบาศก์เมตรต่อวินาที

2.4. สขบ. ประสาน กปน. ดำเนินการตามมติที่หารือร่วมกันเมื่อวันที่ 16 ธันวาคม 2562 งดสูบน้ำเข้าคลองประปาในช่วงที่น้ำทะเลลงเป็น 2 ชั่วโมงดำเนินการเป็นช่วงๆ และลดการสูบน้ำในช่วงที่น้ำทะเลหนุนสูง และประสานกรุงเทพมหานคร ดำเนินการตามมติที่หารือร่วมกัน งดสูบน้ำลงสู่แม่น้ำเจ้าพระยาในช่วงที่น้ำทะเลหนุนสูง

3. สขป.3 ลดระดับน้ำเหนือเขื่อนนครสวรรค์ให้อยู่ที่ระดับ +45.80 ถึง +46.00 ม.-รทก.โครงการพัฒนาเกษตรพิชณุโลก โครงการส่งน้ำแควน้อยบำรุงแดน และโครงการชลประทานนครสวรรค์ ปิดการรับน้ำเข้าพื้นที่รักษาระดับน้ำเหนือทรบ.พญาแมนให้อยู่ที่ระดับ +51.50 ม.-รทก. และปตร.มะขามสูงให้อยู่ที่ระดับ +41.50 ม.-รทก.

4. สขป.4 โครงการส่งน้ำฯ ท่อทองแดง กำแพงเพชร รับน้ำเข้าพื้นที่ประมาณ 5-8 ลูกบาศก์เมตรต่อวินาที สำหรับสนับสนุนการผลิตน้ำประปาเพื่ออุปโภค-บริโภคของการประปาส่วนภูมิภาค สาขาลานกระบือ ปิดการรับน้ำเข้าพื้นที่โครงการส่งน้ำฯ วังบัว โครงการส่งน้ำฯ วังยาง - หนองขวัญ และโครงการชลประทานกำแพงเพชร

5. สขป.12 ควบคุมปริมาณน้ำไหลผ่านเขื่อนเจ้าพระยาในอัตรา 70 ลูกบาศก์เมตรต่อวินาที รับน้ำเข้าระบบชลประทานผ่าน ปตร.พลเทพ และปตร.บรมธาตุ อัตรารวม 25 ลูกบาศก์เมตรต่อวินาที และควบคุมปริมาณน้ำไหลผ่านปตร.โพธิ์พระยาในอัตรา 5 ลูกบาศก์เมตรต่อวินาทีและส่งน้ำลงสู่พื้นที่ สขป.11 ผ่านปตร.ผักไห่-เจ้าเจ็ดเท่าที่จำเป็น

6. สขป.10 รับน้ำเข้าพื้นที่ (รวมการสูบน้ำ) ผ่านปตร.มโนรมย์ และปตร.มหाराช อัตรารวม 25 ลูกบาศก์เมตรต่อวินาที , ควบคุมปริมาณน้ำไหลผ่านเขื่อนพระรามหกในอัตราที่น้อยที่สุด และส่งน้ำเข้าพื้นที่ สขป.11 ผ่านปตร. พระศรีเสาวภาค และปตร.พระศรีศิลป์ อัตราเฉลี่ยรวมวันละ 0.69 - 0.86 ล้านลูกบาศก์เมตร (8 - 10 ลูกบาศก์เมตรต่อวินาที)

7. สขป.10, 11 และ 12 รับน้ำเท่าที่จำเป็นเป็นครั้งคราว และงดสูบน้ำหรือเปิดรับน้ำจากแม่น้ำเจ้าพระยาตอนล่าง ในช่วงที่น้ำทะเลหนุนในแต่ละวัน

8. สขป.9 ส่งน้ำช่วยเหลือการประปาธัญบุรี ลำเลียงน้ำจากเขื่อนขุนด่านปราการชล โครงการส่งน้ำและบำรุงรักษานครนายก คลองระบายน้ำที่ 29 ลงสู่คลองระบายน้ำที่ 15 และคลองรังสิตประยูรศักดิ์ในอัตรา 0.1 ล้านลูกบาศก์เมตรต่อวัน ในช่วงวันที่ 22 มกราคม 2563 ถึง วันที่ 31 มีนาคม 2563 และร่วมกับสำนักเครื่องจักรกลวางแนวท่อส่งน้ำขนาด 1.2 เมตร จากอ่างเก็บน้ำคลองหลวงรัชโธธรถึงสถานีสูบน้ำพานทอง เพื่อลำเลียงสู่อ่างเก็บน้ำบางพระ จังหวัดชลบุรี

9. สขป.11 รับน้ำซึ่งส่งมาช่วยจากสขป.9 เพื่อสนับสนุนการประปาส่วนภูมิภาค สาขาธัญบุรี วางแผนลำเลียงน้ำ ผ่านจากคลองประปา ผ่าคลองรังสิตประยูรศักดิ์ ตลอมระบายน้ำที่ 13 ลงสู่คลองบางขนาก คลองนครเนื่องเขต และคลองพระองค์ไชยานุชิต ในเขตโครงการส่งน้ำและบำรุงรักษาพระองค์ไชยานุชิต ลำเลียงน้ำที่ได้รับจาก สขป.10 เพื่อสนับสนุนการประปาส่วนภูมิภาคในพื้นที่จังหวัดฉะเชิงเทรา ทำหนังสือถึงมูลนิธิชัยพัฒนา เพื่อขอพระราชทานพระวินิจฉัยในการใช้น้ำจากสระเก็บน้ำพระราม 9 อันเนื่องมาจากพระราชดำริ เพื่อเป็นน้ำดิบในการผลิตน้ำประปาในช่วงเดือนเมษายน 2563