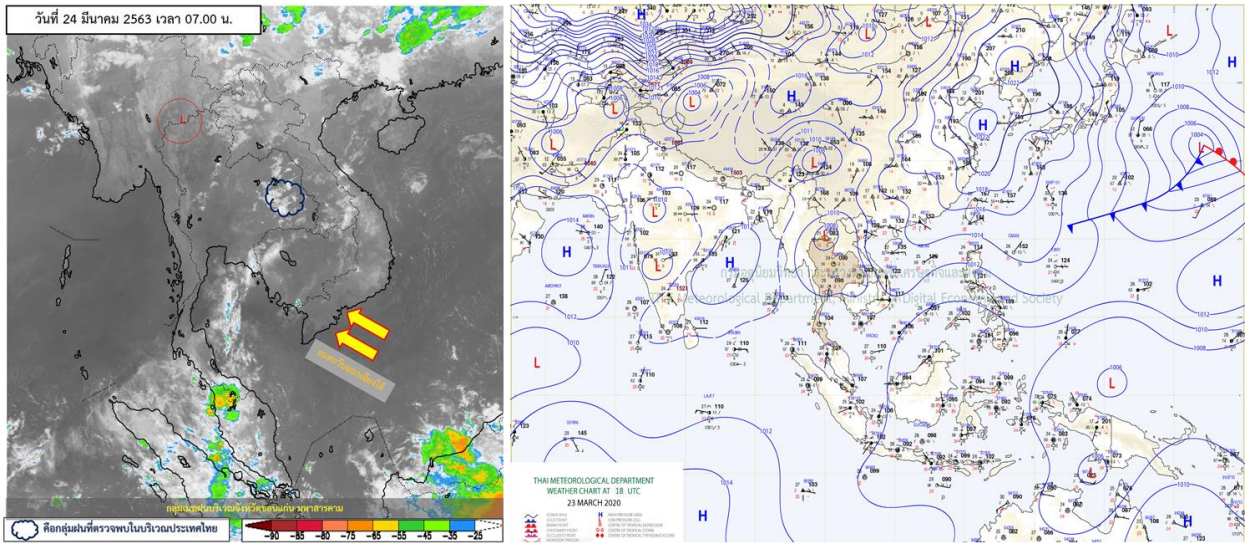


รายงานสรุปศูนย์ปฏิบัติการน้ำอัจฉริยะ
เรื่อง สถานการณ์น้ำและการเฝ้าระวัง
ประจำวันอังคารที่ 24 มีนาคม พ.ศ. 2563

1. สภาพอากาศและปริมาณฝน

1.1 สภาพอากาศ (กรมอุตุนิยมวิทยา)



หย่อมความกดอากาศต่ำเนื่องจากความร้อนปกคลุมประเทศไทยตอนบน ทำให้บริเวณดังกล่าว มีอากาศร้อน ในขณะที่มีคลื่นอากาศในกระแสลมฝ่ายตะวันตกเคลื่อนเข้าปกคลุมภาคตะวันออกเฉียงเหนือตอนบน ประกอบกับมีลมใต้และลมตะวันออกเฉียงใต้พัดนำความชื้นจากทะเลจีนใต้เข้ามาปกคลุมภาคตะวันออกเฉียงเหนือ ภาคตะวันออก ภาคกลาง และภาคเหนือตอนล่าง ส่งผลทำให้ประเทศไทยตอนบนยังคงมีฝนฟ้าคะนองเกิดขึ้น

1.2 สภาพฝน

ปริมาณฝนสูงสุด 5 อันดับ จากสำนักงานทรัพยากรน้ำแห่งชาติ เวลา 07.00 น. วันที่ 23 มี.ค.63 ถึง เวลา 07.00 น. วันที่ 24 มี.ค.63 ตามลำดับ ดังนี้

1. อ.แวง จ.นราธิวาส	วัดปริมาณฝนได้	65.2	มม.
2. อ.เบตง จ.ยะลา	วัดปริมาณฝนได้	63.2	มม.
3. อ.บ้านฝ้อ จ.อุดรธานี	วัดปริมาณฝนได้	23.6	มม.
4. อ.ธารโต จ.ยะลา	วัดปริมาณฝนได้	20.2	มม.
5. อ.กบินทร์บุรี จ.ปราจีนบุรี	วัดปริมาณฝนได้	17.0	มม.

2. สถานการณ์น้ำท่าและสภาพน้ำในอ่างเก็บน้ำ

2.1 สถานการณ์น้ำท่าในลุ่มน้ำต่างๆ (24 มี.ค. 63 เวลา 06.00 น.)

แม่น้ำ	สถานี	ที่ตั้งสถานี			ตลิ่ง ม.	ความจุ ม. ³ /วิ.	ระดับน้ำ ม.	ปริมาณน้ำ		ต่ำ(-) สูง(+) กว่าตลิ่ง	อยู่ใน เกณฑ์	แนวโน้ม
								วันนี้ ม. ³ /วิ.	เมื่อวาน ม. ³ /วิ.			
1. ปิง	P.1	สะพานนารัฐ	อำเภอเมือง	จังหวัดเชียงใหม่	3.70	445	1.07	3.30	5.56	-2.63	น้อย	ลดลง
	P.7A	สะพานบ้านห้วยยาง	อำเภอเมือง	จังหวัดกำแพงเพชร	5.34	3,000	0.31	104.20	104.20	-5.03	น้อย	ทรงตัว
	P.17	บ้านท่าจั่ว	อำเภอบรรพตพิสัย	จังหวัดนครสวรรค์	39.80	2,990	34.39	63.00	63.00	-5.41	น้อย	ทรงตัว
2. วัง	W.1C	สะพานเสตุวารี	อำเภอเมือง	จังหวัดลำปาง	5.20	651	-0.81	0.09	0.11	-6.01	น้อย	ทรงตัว
3. ยม	Y.1C	สะพานบ้านน้ำโค้ง	อำเภอเมือง	จังหวัดแพร่	8.20	993	-0.15	0.50	0.60	-8.35	น้อย	ลดลง
4. น่าน	N.1	หน้าสำนักงานป่าไม้	อำเภอเมือง	จังหวัดน่าน	7.00	1,217	-0.46	1.00	1.00	-7.46	น้อย	ทรงตัว
	N.5A	สะพานเอกาทศรถ	อำเภอเมือง	จังหวัดพิษณุโลก	10.37	1,365	0.99	88.88	80.91	-9.38	น้อย	เพิ่มขึ้น
	N.67	สะพานบ้านเกยไชย	อำเภอชุมแสง	จังหวัดนครสวรรค์	28.30	1,579	18.15	74.00	74.00	-10.15	น้อย	ทรงตัว
5. เจ้าพระยา	C.2	ค่ายจิรประวัติ	อำเภอเมือง	จังหวัดนครสวรรค์	26.20	3,590	16.91	135.00	135.00	-9.29	น้อย	ทรงตัว
	C.13	ท้ายเขื่อนเจ้าพระยา	อำเภอสรรพยา	จังหวัดชัยนาท	16.34	2,840	5.51	70.00	70.00	-10.83	น้อย	ทรงตัว
6. ป่าสัก	S.28	ท้ายเขื่อนป่าสักชลสิทธิ์	อำเภอพัฒนานิคม	จังหวัดลพบุรี	31.46	1,175	16.44	1.00	1.00	-15.02	น้อย	ทรงตัว
7. มูล	M.7	สะพานเสรีประชาธิปไตย	อำเภอเมือง	จังหวัดอุบลราชธานี	7.00	2,300	2.03	20.43	20.22	-4.97	น้อย	เพิ่มขึ้น
8. ชี	E.20A	บ้านบ้านฟ้าหยาด	อำเภอมหาชนะชัย	จังหวัดยโสธร	10.00	1,105	2.81	13.80	13.80	-7.19	น้อย	ทรงตัว
	B.9	บ้านสาระเห็ด	อำเภอท่ายาง	จังหวัดเพชรบุรี	6.60	355	2.39	14.75	10.30	-4.21	น้อย	เพิ่มขึ้น
	B.6A	สะพานท่าเกวียน	อำเภอแก่งกระจาน	จังหวัดเพชรบุรี	6.00	260	0.88	3.30	4.30	-5.12	น้อย	ลดลง
9. เพชรบุรี	B.15	สะพานเทศบาล	อำเภอเมือง	จังหวัดเพชรบุรี	5.40	150	0.52	1.82	3.78	-4.88	น้อย	ลดลง
	X.44	คลองอู่ตะเภา	อำเภอหาดใหญ่	จังหวัดสงขลา	7.40	530	0.07	8.10	8.70	-7.33	น้อย	ลดลง
	X.170	บ้านคลองลำ	อำเภอศรีนครินทร์	จังหวัดพัทลุง	25.20	290	20.69	11.70	11.70	-4.51	น้อย	ทรงตัว
11. ภาคใต้ฝั่งตะวันออก	X.180	สะพานเทศบาล	อำเภอเมือง	จังหวัดชุมพร	3.80	199	0.22	21.80	27.80	-3.58	น้อย	ลดลง
	X.119A	สะพานสันต	อำเภอสุโหงโกลก	จังหวัดราษีไศล	8.20	204	3.80	20.50	7.40	-4.40	น้อย	เพิ่มขึ้น
	X.53A	คลองชุมพร	อำเภอเมือง	จังหวัดชุมพร	9.30	161	2.11	0.55	0.60	-7.19	น้อย	ลดลง
	X.212	คลองหลังสวน	อำเภอหลังสวน	จังหวัดชุมพร	6.00	1,460	-0.02	84.00	139.00	-6.02	น้อย	ลดลง
12. ภาคใต้ฝั่งตะวันตก	X.234	บ้านป่าหมาก	อำเภอเมือง	จังหวัดตรัง	6.40	445	0.02	15.60	12.00	-6.38	น้อย	เพิ่มขึ้น

○ น้ำใช้การทั่วประเทศ (อ่างเก็บน้ำขนาดใหญ่) ณ วันที่ 24 มีนาคม 2563

- ปี 2559 มีน้ำ 11,396 ล้าน ลบ.ม. คิดเป็น 24%
- ปี 2562 มีน้ำ 21,337 ล้าน ลบ.ม. คิดเป็น 45%
- ปี 2563 มีน้ำ 13,722 ล้าน ลบ.ม. คิดเป็น 29%
- ปี 2563 **มากกว่า** ปี 2559 จำนวน 2,326 ล้าน ลบ.ม.
- ปี 2563 **น้อยกว่า** ปี 2562 จำนวน 7,615 ล้าน ลบ.ม.

○ น้ำใช้การในลุ่มเจ้าพระยา ณ วันที่ 24 มีนาคม 2563

- ปี 2559 มีน้ำ 2,526 ล้าน ลบ.ม. คิดเป็น 14%
- ปี 2562 มีน้ำ 6,714 ล้าน ลบ.ม. คิดเป็น 37%
- ปี 2563 มีน้ำ 2,733 ล้าน ลบ.ม. คิดเป็น 15%
- ปี 2563 **มากกว่า** ปี 2559 จำนวน 207 ล้าน ลบ.ม.
- ปี 2563 **น้อยกว่า** ปี 2562 จำนวน 3,981 ล้าน ลบ.ม.

2.2 สภาพน้ำใช้การในอ่างเก็บน้ำขนาดใหญ่ (ข้อมูล วันที่ 24 มี.ค. 63)

ภาค อ่างเก็บน้ำเขื่อน	ความจุ ที่ รณส. (ล้าน ม. ³)	ความจุ ที่ รณก. (ล้าน ม. ³)	ความจุน้ำ ใช้การ (ล้าน ม. ³)	ณ วันที่							ไหลลง วันนี้ (ล้าน ม. ³)	ระบาย วันนี้ (ล้าน ม. ³)
				ปี2562		ปี2563						
				ปริมาตร (ล้าน ม. ³)	% รณก.	ปริมาตร (ล้าน ม. ³)	% รณก.	ปริมาตรใช้การ (ล้าน ม. ³)	% รณก.	% ใช้การ		
เหนือ												
ภูมิพล*	13,462	13,462	9,662	7,226	54	4,853	36	1,053	8	11	0.00	7.00
สิริกิติ์*	10,508	9,510	6,660	5,508	58	4,070	43	1,220	13	18	1.99	11.05
แม่จัดสมบูรณ์ชล	323	265	253	203	77	81	31	69	26	27	0.00	0.14
แม่กวางอุดมธารา	295	263	249	103	39	66	25	52	20	21	0.04	0.04
กัวลม	106	106	103	65	61	58	54	54	51	53	0.54	0.33
กัวคองหมา	209	170	164	119	70	63	37	57	33	35	0.00	0.44
แควน้อยบำรุงแดน	1,080	939	896	395	42	339	36	296	32	33	0.00	1.12
แม่มอก	110	110	94	40	36	28	25	12	11	13	0.00	0.07
ตะวันออกเฉียงเหนือ												
ห้วยหลวง	136	136	129	39	29	41	30	34	25	26	0.00	0.11
น้ำอูน	780	520	475	258	50	209	40	164	32	35	0.00	1.25
น้ำพุง*	200	165	157	90	55	74	45	66	40	42	0.00	0.40
จุฬารัตน์*	181	164	127	79	48	38	23	1	1	1	0.00	0.00
อุบลรัตน์*	4,640	2,431	1,850	635	26	384	16	-197	-8	-11	0.16	0.40
ลำปาว	2,450	1,980	1,880	647	33	853	43	753	38	40	0.00	5.18
ลำตะคอง	445	314	292	196	62	114	36	91	29	31	0.00	0.48
ลำพระเพลิง	242	155	154	49	32	14	9	13	8	8	0.01	0.00
มูลบน	350	141	134	55	39	32	23	25	18	19	0.00	0.13
ลำตะเซ	325	275	268	126	46	58	21	51	19	19	0.00	0.19
ลำนางรอง	197	121	118	38	31	19	16	16	13	13	0.02	0.00
สิรินธร*	1,966	1,966	1,135	912	46	1,263	64	432	22	38	0.00	3.20
กลาง												
ป่าสักชลสิทธิ์	960	960	957	281	29	168	17	165	17	17	0.00	0.43
ทับเสลา	190	160	143	39	24	34	21	17	10	12	0.00	0.00
กระเสียว	390	299	259	55	18	56	19	16	5	6	0.00	0.02
ตะวันตก												
ศรีนครินทร์*	18,770	17,745	7,480	15,019	85	13,645	77	3,380	19	45	3.03	17.03
วชิราลงกรณ์*	11,000	8,860	5,848	5,966	67	5,378	61	2,366	27	40	0.00	17.01
ตะวันออก												
ขุนด่านปราการชล	225	224	219	79	35	63	28	58	26	27	0.04	1.15
คลองสิียด	450	420	390	162	39	61	14	31	7	8	0.00	0.25
บางพระ	127	117	105	60	51	29	25	17	15	16	0.23	0.23
หนองปลาไหล	206	164	150	109	67	25	16	12	7	8	0.02	0.24
ประแสร์	322	295	275	158	54	66	22	46	16	17	0.00	1.11
นฤปดินทรจินดา	338	295	276	164	56	124	42	105	35	38	0.01	0.50
ใต้												
แก่งกระจาน	900	710	645	431	61	320	45	255	36	40	0.66	2.07
ปราณบุรี	490	391	373	265	68	184	47	166	43	45	0.14	1.32
รัชชประภา*	6,144	5,639	4,287	4,198	74	3,218	57	1,866	33	44	3.54	9.47
บางยาง*	1,590	1,454	1,178	1,111	76	1,039	71	762	52	65	2.18	2.00

ต่ำกว่า 30 %

รวม 20 แห่ง

ตั้งแต่ 31 - 50%

รวม 13 แห่ง

ตั้งแต่ 51-80%

รวม 2 แห่ง

มากกว่า 80%

รวม 0 แห่ง



ศูนย์ปฏิบัติการน้ำอัจฉริยะ (swoc)

SMART WATER OPERATION CENTER



2.3 สภาพน้ำในอ่างเก็บน้ำ 4 เขื่อนหลักกลุ่มเจ้าพระยา (ข้อมูล วันที่ 24 มี.ค. 63)

สภาพน้ำในอ่างเก็บน้ำ ภูมิพล สิริกิติ์ แควน้อยฯ และป่าสักฯ วันที่ 24 มีนาคม 2563

อ่างเก็บน้ำ	ปริมาณน้ำในอ่างฯ		ปริมาณน้ำใช้การได้		ปริมาณน้ำไหลลงอ่างฯ		ปริมาณน้ำระบาย		รับน้ำได้อีก ปี 2563	เปรียบเทียบน้ำใช้การ - น้อยกว่า / + มากกว่า ปี 2559
	ปี 2563	% ความจุ	ปริมาณน้ำ	% ใช้การ	วันนี้	เมื่อวาน	วันนี้	เมื่อวาน		
ภูมิพล	4,853	36	1,053	11	0.00	0.00	7.00	7.00	8,609	384
สิริกิติ์	4,070	43	1,220	18	1.99	1.97	11.05	11.05	5,440	-45
ภูมิพล+สิริกิติ์	8,922	39	2,272	14	1.99	1.97	18.05	18.05	14,050	339
แควน้อยฯ	339	36	296	33	0.00	0.00	1.12	1.12	600	32
ป่าสักชลสิทธิ์	168	17	165	17	0.00	0.00	0.43	0.44	792	-164
รวมทั้งหมด	9,429	38	2,733	15	1.99	1.97	19.60	19.61	15,442	207

(หน่วย : ล้าน ลบ.ม.)

2.2 สถานการณ์น้ำลุ่มน้ำเจ้าพระยา

แม่น้ำปิง ปริมาณน้ำไหลผ่านที่สถานี P.17 อ.บรรพตพิสัย จ.นครสวรรค์ วัดได้ 63.00 ลบ.ม./วินาที (เมื่อวาน 63.00 ลบ.ม./วินาที) ต่ำกว่าตลิ่ง 5.41 เมตร **แนวโน้มทรงตัว**

แม่น้ำน่าน ปริมาณน้ำไหลผ่านที่สถานี N.67 อ.ชุมแสง จ.นครสวรรค์ วัดได้ 74.00 ลบ.ม./วินาที (เมื่อวาน 74.00 ลบ.ม./วินาที) ต่ำกว่าตลิ่ง 10.15 เมตร **แนวโน้มทรงตัว**

แม่น้ำเจ้าพระยา ปริมาณน้ำไหลผ่านที่สถานี C.2 อ.เมืองนครสวรรค์ วัดได้ 135.00 ลบ.ม./วินาที (เมื่อวาน 135.00 ลบ.ม./วินาที) ต่ำกว่าตลิ่ง 9.29 เมตร มี**แนวโน้มทรงตัว** และมีปริมาณน้ำไหลผ่านท้ายเขื่อนเจ้าพระยา (C.13) ในอัตรา 70.00 ลบ.ม./วินาที (เมื่อวาน 70.00ลบ.ม./วินาที) ไหลผ่านสถานีวัดน้ำ C.29A อ.บางไทร มีปริมาณน้ำไหลผ่านเฉลี่ย 60.00 ลบ.ม./วินาที (เมื่อวาน 60.00ลบ.ม./วินาที)

2.5 สภาพน้ำในอ่างเก็บน้ำขนาดกลาง (ข้อมูล วันที่ 24 มี.ค. 63)

ข้อมูลวันที่ 24 มีนาคม 2563															
สรุปอ่างขนาดกลางที่มีปริมาณน้ำในช่วง <=30 % และ >80 %															
<=30 %				31 - 50 %				>50-80%				>80 %			
ภาค	จำนวน	สขป.	จำนวน	ภาค	จำนวน	สขป.	จำนวน	ภาค	จำนวน	สขป.	จำนวน	ภาค	จำนวน	สขป.	จำนวน
เหนือ	37	1	8	เหนือ	25	1	3	เหนือ	12	1	3	เหนือ	1	1	1
		2	21			2	13			2	5			2	0
		3	3			3	2			3	0			3	0
		4	5			4	7			4	4			4	0
ตะวันออกเฉียงเหนือ	94	5	30	ตะวันออกเฉียงเหนือ	71	5	11	ตะวันออกเฉียงเหนือ	46	5	12	ตะวันออกเฉียงเหนือ	7	5	0
		6	26			6	21			6	4			6	1
		7	10			7	16			7	16			7	5
		8	28			8	23			8	14			8	1
ตะวันออก	17	9	17	ตะวันออก	19	9	19	ตะวันออก	14	9	14	ตะวันออก	1	9	1
กลาง	16	10	15	กลาง	3	10	3	กลาง	2	10	1	กลาง	1	10	0
		11	0			11	0			11	0			11	0
		12	1			12	0			12	1			12	1
ตะวันตก	3	13	3	ตะวันตก	2	13	2	ตะวันตก	2	13	2	ตะวันตก	0	13	0
ใต้	8	14	4	ใต้	14	14	8	ใต้	16	14	5	ใต้	1	14	0
		15	2			15	4			15	7			15	0
		16	2			16	2			16	3			16	1
		17	0			17	0			17	1			17	0
รวม	175	รวม	175	รวม	134	รวม	134	รวม	92	รวม	92	รวม	11	รวม	11

รวมทั้งหมด 412 แห่ง



2.6 การจัดสรรน้ำฤดูแล้ง

อ่างเก็บน้ำ	แผน (ล้าน ลบ.ม.)	ผลการจัดสรร (ล้าน ลบ.ม.)	คงเหลือ (ล้าน ลบ.ม.)
ทั่วประเทศ (24 มี.ค. 63)	17,699	13,508 (76%)	4,191 (24%)
เจ้าพระยา (4 เขื่อน) (24 มี.ค. 63)	4,500	3,641 (81%)	859 (19%)

3. วิเคราะห์สถานการณ์

3.1 คาดการณ์ปริมาณฝนจากแบบจำลองบรรยากาศของกรมอุตุนิยมวิทยา (3วันล่วงหน้า)

- วันที่ 24 มี.ค. 63 (วันที่ 24 มี.ค. 63 เวลา 07.00 น.– 25 มี.ค. 63 เวลา 07.00 น.) มีฝนตกปานกลาง (10.1 – 35.0 มม.) พื้นที่ภาคตะวันออก จังหวัดพะเยา แพร่ น่าน อุตรดิตถ์ พิษณุโลก พิจิตร เลย เพชรบูรณ์ ชัยภูมิ สระบุรี นครราชสีมา และบุรีรัมย์

- วันที่ 25 มี.ค. 63 (วันที่ 25 มี.ค. 63 เวลา 07.00 น.– 26 มี.ค. 63 เวลา 07.00 น.) มีฝนตกปานกลาง (10.1 – 35.0 มม.) พื้นที่จังหวัดน่าน จันทบุรี ระยอง ชลบุรี สระบุรี นครราชสีมา บุรีรัมย์ อุตรดิตถ์ พิษณุโลก เลย เพชรบูรณ์ ชัยภูมิ ขอนแก่น หนองบัวลำภู อุตรธานี หนองคาย บึงกาฬ สกลนคร กาฬสินธุ์ มหาสารคาม ร้อยเอ็ด มุกดาหาร และนครพนม

- วันที่ 26 มี.ค. 63 (วันที่ 26 มี.ค. 63 เวลา 07.00 น.– 27 มี.ค. 63 เวลา 07.00 น.) มีฝนตกปานกลาง (10.1 – 35.0 มม.) พื้นที่จังหวัดเลย ขอนแก่น ชัยภูมิ และอุตรธานี

3.2 คาดการณ์ปริมาณน้ำ (วันที่ 25 มี.ค. 63)

คาดการณ์ปริมาณน้ำไหลผ่านลุ่มน้ำปิงที่สถานี P.17 อ.บรรพตพิสัย จ.นครสวรรค์ จะมีปริมาณน้ำไหลผ่าน 63.00 ลบ.ม./วินาที มี**แนวโน้มทรงตัว** ลุ่มน้ำน่านที่สถานี N.67 อ.ชุมแสง จ.นครสวรรค์ จะมีปริมาณน้ำไหลผ่าน 72.00 ลบ.ม./วินาที มี**แนวโน้มลดลง** โดยจะทำให้ในลุ่มน้ำเจ้าพระยาที่สถานี C.2 อ.เมืองนครสวรรค์ จ.นครสวรรค์ จะมีปริมาณน้ำผ่าน 134.00 ลบ.ม./วินาที มี**แนวโน้มลดลง**

4. รายงานสถานการณ์ค่าความเค็ม (ข้อมูล วันที่ 24 มี.ค. 63 เวลา 07:00 น.)

แม่น้ำ	สถานีเฝ้าระวัง	เกณฑ์เฝ้าระวัง (กรัม/ลิตร)	ค่าความเค็ม (กรัม/ลิตร)
เจ้าพระยา	ประปาสำแล	0.25	0.18
ปราจีน-บางปะกง	ปราจีนบุรี	2.00	0.11
ท่าจีน	ปากคลองจินดา	0.75	0.21
แม่กลอง	ปากคลองดำเนินสะดวก	2.00	0.11

5. ข้อปฏิบัติ

1.ขอให้ สขป. 3 4 และ 12 ประสานขอความร่วมมือกับหน่วยงานที่เกี่ยวข้อง ลดการรับน้ำเข้าพื้นที่ และสถานีสูบน้ำด้วยไฟฟ้าที่นำไปใช้ในภาคการเกษตรตลอดลำน้ำปิง น่าน และเจ้าพระยา ตั้งแต่จังหวัดนครสวรรค์ลงมาถึงจังหวัดชัยนาท

2. แนวทางป้องกันการรุกล้ำของน้ำเค็มในแม่น้ำเจ้าพระยาตอนล่างและแม่น้ำท่าจีน ดังนี้

2.1. สขบ, สขป.12 และสขป.13 ลำเลียงน้ำจากกลุ่มน้ำแม่กลองโดยรับน้ำผ่านคลองจรเข้สามพันลงสู่แม่น้ำท่าจีนผ่านปตร. สองพี่น้องอัตราไม่ต่ำกว่า 30 ลูกบาศก์เมตรต่อวินาทีและจากคลองส่งน้ำสายใหญ่ฝั่งซ้ายผ่านคลองระบายน้ำสายใหญ่ท่าสาร-บางปลา ลงสู่แม่น้ำท่าจีนอัตราไม่ต่ำกว่า 35 ลูกบาศก์เมตรต่อวินาที

2.2. สขป.11 สูบน้ำและเปิดรับน้ำผ่านคลองพระยาบรรลืออัตราไม่ต่ำกว่า 30 ลูกบาศก์เมตรต่อวินาที ปิดคลองแนวตั้งที่เชื่อมต่อกองพระยาบรรลือโดยรักษาระดับน้ำในคลองไม่ให้ต่ำกว่า +1.20 ม.-รทก. ลำเลียงน้ำลงสู่แม่น้ำเจ้าพระยาโดยสูบน้ำที่สถานีสิงหนาท 2 อัตรา 30 ลูกบาศก์เมตรต่อวินาที สูบน้ำและเปิดรับน้ำผ่านคลองพระพิมล อัตราไม่ต่ำกว่า 25 ลูกบาศก์เมตรต่อวินาที ปิดคลองแนวตั้งที่เชื่อมต่อกองพระพิมล ลำเลียงน้ำผ่านคลองพระพิมลลงสู่แม่น้ำเจ้าพระยาโดยปตร. และสถานีสูบน้ำบางบัวทอง อัตรา 18.75 ลูกบาศก์เมตรต่อวินาที และควบคุมเปิดประตูปตร. คลองลัดโพธิ์ในช่วงน้ำลงเพื่อเร่งระบายน้ำเค็มและปิดประตูในช่วงน้ำทะเลหนุนสูงเพื่อยืดระยะทางเดินน้ำ

2.3. สขป.13 ประสาน กปน.ลำเลียงน้ำผ่านคลองประปาฝั่งตะวันตกในอัตรา 25-30 ลูกบาศก์เมตรต่อวินาที (รวมความต้องการ กปน.) ลงคลองปลายบางผ่านคลองมหาสวัสดิ์ คลองบางกอกน้อยเพื่อไหลลงสู่แม่น้ำเจ้าพระยาในอัตรา 5-10 ลูกบาศก์เมตรต่อวินาที

2.4. สขบ. ประสาน กปน. ดำเนินการตามมติที่หารือร่วมกันเมื่อวันที่ 16 ธันวาคม 2562 งดสูบน้ำเข้าคลองประปาในช่วงที่น้ำทะเลลงเป็น 2 ชั่วโมงดำเนินการเป็นช่วงๆ และลดการสูบน้ำในช่วงที่น้ำทะเลหนุนสูง และประสานกรุงเทพมหานคร ดำเนินการตามมติที่หารือร่วมกัน งดสูบน้ำลงสู่แม่น้ำเจ้าพระยาในช่วงที่น้ำทะเลหนุนสูง

3. สขป.3 ลดระดับน้ำเหนือเขื่อนนครสวรรค์ให้อยู่ที่ระดับ +45.80 ถึง +46.00 ม.-รทก.โครงการพัฒนาเกษตรพิบูลย์โลก โครงการส่งน้ำแควน้อยบำรุงแดน และโครงการชลประทานนครสวรรค์ ปิดการรับน้ำเข้าพื้นที่รักษาระดับน้ำเหนือทรบ.พญาแมนให้อยู่ที่ระดับ +51.50 ม.-รทก. และปตร.มะขามสูงให้อยู่ที่ระดับ +41.50 ม.-รทก.

4. สขป.4 โครงการส่งน้ำฯ ท่อทองแดง กำแพงเพชร รับน้ำเข้าพื้นที่ประมาณ 5-8 ลูกบาศก์เมตรต่อวินาที สำหรับสนับสนุนการผลิตน้ำประปาเพื่ออุปโภค-บริโภคของการประปาส่วนภูมิภาค สาขาลานกระบือ ปิดการรับน้ำเข้าพื้นที่โครงการส่งน้ำฯ วังบัว โครงการส่งน้ำฯ วังยาง - หนองขวัญ และโครงการชลประทานกำแพงเพชร

5. สขป.12 ควบคุมปริมาณน้ำไหลผ่านเขื่อนเจ้าพระยาในอัตรา 70 ลูกบาศก์เมตรต่อวินาที รับน้ำเข้าระบบชลประทานผ่าน ปตร.พลเทพ และปตร.บรมธาตุ อัตรารวม 25 ลูกบาศก์เมตรต่อวินาที และควบคุมปริมาณน้ำไหลผ่านปตร.โพธิ์พระยาในอัตรา 5 ลูกบาศก์เมตรต่อวินาทีและส่งน้ำลงสู่พื้นที่ สขป.11 ผ่านปตร.ผักไห่-เจ้าเจ็ดเท่าที่จำเป็น

6. สขป.10 รับน้ำเข้าพื้นที่ (รวมการสูบน้ำ) ผ่านปตร.มโนรมย์ และปตร.มหाराช อัตรารวม 25 ลูกบาศก์เมตรต่อวินาที , ควบคุมปริมาณน้ำไหลผ่านเขื่อนพระรามหกในอัตราที่น้อยที่สุด และส่งน้ำเข้าพื้นที่ สขป.11 ผ่านปตร. พระศรีเสาวภาค และปตร.พระศรีศิลป์ อัตราเฉลี่ยรวมวันละ 0.69 - 0.86 ล้านลูกบาศก์เมตร (8 - 10 ลูกบาศก์เมตรต่อวินาที)

7. สขป.10, 11 และ 12 รับน้ำเท่าที่จำเป็นเป็นครั้งคราว และงดสูบน้ำหรือเปิดรับน้ำจากแม่น้ำเจ้าพระยาตอนล่าง ในช่วงที่น้ำทะเลหนุนในแต่ละวัน

8. สขป.9 ส่งน้ำช่วยเหลือการประปาธัญบุรี ลำเลียงน้ำจากเขื่อนขุนด่านปราการชล โครงการส่งน้ำและบำรุงรักษานครนายก คลองระบายน้ำที่ 29 ลงสู่คลองระบายน้ำที่ 15 และคลองรังสิตประยูรศักดิ์ในอัตรา 0.1 ล้านลูกบาศก์เมตรต่อวัน ในช่วงวันที่ 22 มกราคม 2563 ถึง วันที่ 31 มีนาคม 2563 และร่วมกับสำนักเครื่องจักรกลวางแนวท่อส่งน้ำขนาด 1.2 เมตร จากอ่างเก็บน้ำคลองหลวงรัชโลธรถึงสถานีสูบน้ำพานทอง เพื่อลำเลียงสู่อ่างเก็บน้ำบางพระ จังหวัดชลบุรี

9. สขป.11 รับน้ำซึ่งส่งมาช่วยจากสขป.9 เพื่อสนับสนุนการประปาส่วนภูมิภาค สาขาธัญบุรี วางแผนลำเลียงน้ำ ผ่านจากคลองประปา ผ่าคลองรังสิตประยูรศักดิ์ ตลอมระบายน้ำที่ 13 ลงสู่คลองบางขนาก คลองนครเนื่องเขต และคลองพระองค์ไชยานุชิต ในเขตโครงการส่งน้ำและบำรุงรักษาพระองค์ไชยานุชิต ลำเลียงน้ำที่ได้รับจาก สขป.10 เพื่อสนับสนุนการประปาส่วนภูมิภาคในพื้นที่จังหวัดฉะเชิงเทรา ทำหนังสือถึงมูลนิธิชัยพัฒนา เพื่อขอพระราชทานพระวินิจฉัยในการใช้น้ำจากสระเก็บน้ำพระราม 9 อันเนื่องมาจากพระราชดำริ เพื่อเป็นน้ำดิบในการผลิตน้ำประปาในช่วงเดือนเมษายน 2563