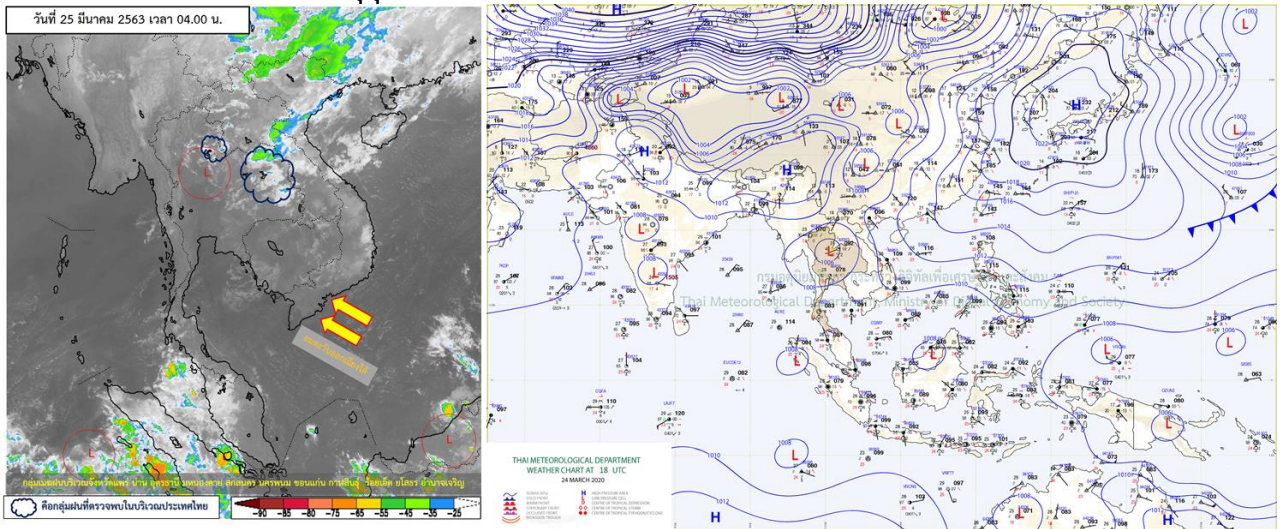


รายงานสรุปศูนย์ปฏิบัติการน้ำอัจฉริยะ  
เรื่อง สถานการณ์น้ำและการเฝ้าระวัง  
ประจำวันพุธที่ 25 มีนาคม พ.ศ. 2563

1. สภาพอากาศและปริมาณฝน

1.1 สภาพอากาศ (กรมอุตุนิยมวิทยา)



หย่อมความกดอากาศต่ำเนื่องจากความร้อนปกคลุมประเทศไทยตอนบน ทำให้บริเวณดังกล่าว มีอากาศร้อน ประกอบกับมีแนวลมใต้และลมตะวันออกเฉียงใต้ที่พัดเข้าหากันเข้ามาปกคลุมภาคตะวันออกเฉียงเหนือ ภาคตะวันออก ภาคกลาง และภาคเหนือตอนล่าง ส่งผลทำให้ประเทศไทยตอนบนยังคงมีฝนฟ้าคะนอง และมีลมกระโชกแรงเกิดขึ้น

1.2 สภาพฝน

**ปริมาณฝนสูงสุด 5 อันดับ** จากสำนักงานทรัพยากรน้ำแห่งชาติ เวลา 07.00 น. วันที่ 24 มี.ค.63 ถึง เวลา 07.00 น. วันที่ 25 มี.ค.63 ตามลำดับ ดังนี้

1. อ.สนามชัยเขต จ.ฉะเชิงเทรา	วัดปริมาณฝนได้	48.8	มม.
2. อ.หนองหาน จ.อุดรธานี	วัดปริมาณฝนได้	37.4	มม.
3. อ.เมือง จ.หนองบัวลำภู	วัดปริมาณฝนได้	27.4	มม.
4. อ.สุโขทัย จ.นครราชสีมา	วัดปริมาณฝนได้	26.0	มม.
5. อ.เจริญศิลป์ จ.สกลนคร	วัดปริมาณฝนได้	25.2	มม.

## 2. สถานการณ์น้ำท่าและสภาพน้ำในอ่างเก็บน้ำ

### 2.1 สถานการณ์น้ำท่าในลุ่มน้ำต่างๆ (25 มี.ค. 63 เวลา 06.00 น.)

แม่น้ำ	สถานี	ที่ตั้งสถานี	ตลิ่ง	ความจุ	ระดับน้ำ	ปริมาณน้ำ		ต่ำ(-) สูง(+) กว่าตลิ่ง	อยู่ใน เกณฑ์	แนวโน้ม		
						วันนี้	เมื่อวาน					
			ม.	ม. <sup>3</sup> / วิ.	ม.	ม. <sup>3</sup> / วิ.	ม. <sup>3</sup> / วิ.	ม. <sup>3</sup> / วิ.				
1. ปิง	P.1	สะพานมรุฑู	อำเภอเมือง	จังหวัดเชียงใหม่	3.70	445	1.07	3.30	3.30	-2.63	น้อย	ทรงตัว
	P.7A	สะพานบ้านห้วยยาง	อำเภอเมือง	จังหวัดกำแพงเพชร	5.34	3,000	0.32	105.70	104.20	-5.02	น้อย	เพิ่มขึ้น
	P.17	บ้านท่าจั่ว	อำเภอบรรพตพิสัย	จังหวัดนครสวรรค์	39.80	2,990	34.38	62.00	63.00	-5.42	น้อย	ลดลง
2. วัง	W.1C	สะพานเสตุวาริ	อำเภอเมือง	จังหวัดลำปาง	5.20	651	-0.81	0.09	0.09	-6.01	น้อย	ทรงตัว
3. ยม	Y.1C	สะพานบ้านน้ำโค้ง	อำเภอเมือง	จังหวัดแพร่	8.20	993	-0.17	0.30	0.50	-8.37	น้อย	ลดลง
4. น่าน	N.1	หน้าสำนักงานป่าไม้	อำเภอเมือง	จังหวัดน่าน	7.00	1,217	-0.46	1.00	1.00	-7.46	น้อย	ทรงตัว
	N.5A	สะพานเอกาทศรถ	อำเภอเมือง	จังหวัดพิษณุโลก	10.37	1,365	0.99	88.88	88.88	-9.38	น้อย	ทรงตัว
น่าน	N.67	สะพานบ้านกุ่มไชย	อำเภอชุมแสง	จังหวัดนครสวรรค์	28.30	1,579	18.09	70.00	74.00	-10.21	น้อย	ลดลง
	C.2	ค่ายจิรประวัติ	อำเภอเมือง	จังหวัดนครสวรรค์	26.20	3,590	16.91	135.00	135.00	-9.29	น้อย	ทรงตัว
เจ้าพระยา	C.13	ท้ายเขื่อนเจ้าพระยา	อำเภอสรรพยา	จังหวัดชัยนาท	16.34	2,840	5.51	70.00	70.00	-10.83	น้อย	ทรงตัว
6. ป่าสัก	S.28	ท้ายเขื่อนป่าสักชลสิทธิ์	อำเภอพัฒนานิคม	จังหวัดลพบุรี	31.46	1,175	16.38	***	1.00	-15.08	N/A	N/A
7. มูล	M.7	สะพานเสรีประชาธิปไตย	อำเภอเมือง	จังหวัดอุตรดิตถ์	7.00	2,300	2.04	20.64	20.43	-4.96	น้อย	เพิ่มขึ้น
8. สี	E.20A	บ้านบ้านฟ้าหยาด	อำเภอห้วยทับสาย	จังหวัดลพบุรี	10.00	1,105	3.01	28.65	13.80	-6.99	น้อย	เพิ่มขึ้น
	B.9	บ้านสารเหนือ	อำเภอยางชุมน้อย	จังหวัดลพบุรี	6.60	355	2.50	17.50	14.75	-4.10	น้อย	เพิ่มขึ้น
เพชรบุรี	B.6A	สะพานท่าเขื่อน	อำเภอแก่งกระจาน	จังหวัดเพชรบุรี	6.00	260	0.45	0.25	3.30	-5.55	น้อย	ลดลง
	B.15	สะพานมหาศาล	อำเภอเมือง	จังหวัดเพชรบุรี	5.40	150	0.35	0.00	1.82	-5.05	น้อย	ลดลง
10. ทะเลสาบสงขลา	X.44	คลองอู่ตะเภา	อำเภอหาดใหญ่	จังหวัดสงขลา	7.40	530	0.11	9.35	8.10	-7.29	น้อย	เพิ่มขึ้น
	X.170	น้ำคลองลำ	อำเภอศรีนครินทร์	จังหวัดพัทลุง	25.20	290	20.69	11.70	11.70	-4.51	น้อย	ทรงตัว
11. ภาคใต้ฝั่งตะวันออก	X.180	สะพานมหาศาล	อำเภอเมือง	จังหวัดชุมพร	3.80	199	0.30	25.00	21.80	-3.50	น้อย	เพิ่มขึ้น
	X.119A	สะพานลัดเต	อำเภอสวีโขง-ลก	จังหวัดระยอง	8.20	204	3.81	20.75	20.50	-4.39	น้อย	เพิ่มขึ้น
	X.53A	คลองชุมพร	อำเภอเมือง	จังหวัดชุมพร	9.30	161	2.10	0.50	0.55	-7.20	น้อย	ลดลง
	X.212	คลองหลังสวน	อำเภอหลังสวน	จังหวัดชุมพร	6.00	1,460	0.07	93.00	84.00	-5.93	น้อย	เพิ่มขึ้น
12. ภาคใต้ฝั่งตะวันตก	X.234	บ้านป่าหมาก	อำเภอเมือง	จังหวัดตรัง	6.40	445	0.15	19.50	15.60	-6.25	น้อย	เพิ่มขึ้น

#### ○ น้ำใช้การทั่วประเทศ (อ่างเก็บน้ำขนาดใหญ่) ณ วันที่ 25 มีนาคม 2563

- ปี 2559 มีน้ำ 11,342 ล้าน ลบ.ม. คิดเป็น 24%
- ปี 2562 มีน้ำ 21,217 ล้าน ลบ.ม. คิดเป็น 45%
- ปี 2563 มีน้ำ 13,626 ล้าน ลบ.ม. คิดเป็น 29%
- ปี 2563 **มากกว่า** ปี 2559 จำนวน 2,284 ล้าน ลบ.ม.
- ปี 2563 **น้อยกว่า** ปี 2562 จำนวน 7,591 ล้าน ลบ.ม.

#### ○ น้ำใช้การในลุ่มเจ้าพระยา ณ วันที่ 25 มีนาคม 2563

- ปี 2559 มีน้ำ 2,506 ล้าน ลบ.ม. คิดเป็น 14%
- ปี 2562 มีน้ำ 6,666 ล้าน ลบ.ม. คิดเป็น 37%
- ปี 2563 มีน้ำ 2,712 ล้าน ลบ.ม. คิดเป็น 15%
- ปี 2563 **มากกว่า** ปี 2559 จำนวน 206 ล้าน ลบ.ม.
- ปี 2563 **น้อยกว่า** ปี 2562 จำนวน 3,954 ล้าน ลบ.ม.

## 2.2 สภาพน้ำใช้การในอ่างเก็บน้ำขนาดใหญ่ (ข้อมูล วันที่ 25 มี.ค. 63)

ภาค อ่างเก็บน้ำเขื่อน	ความจุ ที่ รณศ. (ล้าน ม. <sup>3</sup> )	ความจุ ที่ รณก. (ล้าน ม. <sup>3</sup> )	ความจุน้ำ ใช้การ (ล้าน ม. <sup>3</sup> )	ณ วันที่							ไหลลง วันนี้ (ล้าน ม. <sup>3</sup> )	ระบาย วันนี้ (ล้าน ม. <sup>3</sup> )
				ปี2562		ปี2563						
				ปริมาตร (ล้าน ม. <sup>3</sup> )	% รณก.	ปริมาตร (ล้าน ม. <sup>3</sup> )	% รณก.	ปริมาตรใช้การ (ล้าน ม. <sup>3</sup> )	% รณก.	% ใช้การ		
<b>เหนือ</b>												
ภูมิพล*	13,462	13,462	9,662	7,205	54	4,843	36	1,043	8	11	0.00	7.00
สิริกิติ์*	10,508	9,510	6,660	5,489	58	4,060	43	1,210	13	18	2.03	11.07
แม่จันทสมบูรณ์ชล	323	265	253	201	76	80	30	68	26	27	0.00	0.14
แม่กวางอุดมธารา	295	263	249	103	39	66	25	52	20	21	0.05	0.04
กิวลม	106	106	103	64	60	57	54	54	51	52	0.43	0.54
กิวคอบมา	209	170	164	118	70	62	37	56	33	34	0.00	0.49
แควน้อยบำรุงแดน	1,080	939	896	389	41	338	36	295	31	33	0.00	1.12
แม่มอก	110	110	94	39	35	28	25	12	11	13	0.07	0.07
<b>ตะวันออกเฉียงเหนือ</b>												
ห้วยหลวง	136	136	129	39	29	41	30	34	25	27	0.51	0.11
น้ำอูน	780	520	475	256	49	208	40	163	31	34	0.00	1.24
น้ำพุง*	200	165	157	89	54	74	45	66	40	42	0.10	0.40
จุฬารัตน์*	181	164	127	79	48	39	24	2	1	1	0.07	0.00
อุบลรัตน์*	4,640	2,431	1,850	633	26	381	16	-200	-8	-11	0.00	0.40
ลำปาว	2,450	1,980	1,880	639	32	846	43	746	38	40	0.00	5.04
ลำตะคอง	445	314	292	196	62	113	36	91	29	31	0.03	0.52
ลำพระเพลิง	242	155	154	50	32	14	9	13	8	8	0.00	0.00
มูลบน	350	141	134	55	39	32	23	25	18	19	0.00	0.13
ลำแซะ	325	275	268	125	46	58	21	51	18	19	0.00	0.19
ลำนางรอง	197	121	118	38	31	19	16	16	13	13	0.03	0.00
สิรินธร*	1,966	1,966	1,135	912	46	1,254	64	423	22	37	0.00	3.14
<b>กลาง</b>												
ป่าสักชลสิทธิ์	960	960	957	279	29	167	17	164	17	17	0.00	0.43
ทับเสลา	190	160	143	39	24	34	21	17	10	12	0.00	0.00
กระเสียว	390	299	259	55	18	56	19	16	5	6	0.00	0.02
<b>ตะวันตก</b>												
ศรีนครินทร์*	18,770	17,745	7,480	15,004	85	13,624	77	3,359	19	45	1.03	16.94
วชิราลงกรณ*	11,000	8,860	5,848	5,942	67	5,358	60	2,346	26	40	0.00	17.00
<b>ตะวันออก</b>												
ขุนด่านปราการชล	225	224	219	78	35	63	28	58	26	26	0.04	0.77
คลองสิียด	450	420	390	161	38	61	14	31	7	8	0.00	0.20
บางพระ	127	117	105	60	51	29	25	17	15	16	0.23	0.23
หนองปลาไหล	206	164	150	109	66	25	15	12	7	8	0.00	0.24
ประแสร์	322	295	275	158	54	66	22	46	15	17	0.00	1.15
นฤปดินทรจินดา	338	295	276	162	55	124	42	104	35	38	0.01	0.50
<b>ใต้</b>												
แก่งกระจาน	900	710	645	429	60	318	45	253	36	39	0.55	2.07
ปราณบุรี	490	391	373	263	67	183	47	165	42	44	0.15	1.32
รัชชประภา*	6,144	5,639	4,287	4,193	74	3,209	57	1,857	33	43	1.64	10.15
บางยาง*	1,590	1,454	1,178	1,110	76	1,041	72	764	53	65	3.95	1.94

ต่ำกว่า 30 %  
รวม 20 แห่ง

ตั้งแต่ 31 - 50%  
รวม 13 แห่ง

ตั้งแต่ 51-80%  
รวม 2 แห่ง

มากกว่า 80%  
รวม 0 แห่ง



## 2.3 สภาพน้ำในอ่างเก็บน้ำ 4 เขื่อนหลักกลุ่มเจ้าพระยา (ข้อมูล วันที่ 25 มี.ค. 63)

สภาพน้ำในอ่างเก็บน้ำ ภูมิพล สิริกิติ์ แควน้อยฯ และป่าสักฯ วันที่ 25 มีนาคม 2563

อ่างเก็บน้ำ	ปริมาณน้ำในอ่างฯ		ปริมาณน้ำใช้การได้		ปริมาณน้ำไหลลงอ่างฯ		ปริมาณน้ำระบาย		รับน้ำได้อีก	เปรียบเทียบน้ำใช้การ - น้อยกว่า / + มากกว่า ปี 2559
	ปี 2563	% ความจุ	ปริมาณน้ำ	% ใช้การ	วันนี้	เมื่อวาน	วันนี้	เมื่อวาน		
ภูมิพล	4,843	36	1,043	11	0.00	0.00	7.00	7.00	8,619	382
สิริกิติ์	4,060	43	1,210	18	2.03	1.99	11.07	11.05	5,450	-46
ภูมิพล+สิริกิติ์	8,903	39	2,253	14	2.03	1.99	18.07	18.05	14,069	336
แควน้อยฯ	338	36	295	33	0.00	0.00	1.12	1.12	601	32
ป่าสักชลสิทธิ์	167	17	164	17	0.00	0.00	0.43	0.43	793	-161
<b>รวมทั้งหมด</b>	<b>9,408</b>	<b>38</b>	<b>2,712</b>	<b>15</b>	<b>2.03</b>	<b>1.99</b>	<b>19.62</b>	<b>19.60</b>	<b>15,463</b>	<b>207</b>

(หน่วย : ล้าน ลบ.ม.)

## 2.2 สถานการณ์น้ำลุ่มน้ำเจ้าพระยา

**แม่น้ำปิง** ปริมาณน้ำไหลผ่านที่สถานี P.17 อ.บรรพตพิสัย จ.นครสวรรค์ วัดได้ 62.00 ลบ.ม./วินาที (เมื่อวาน 63.00 ลบ.ม./วินาที) ต่ำกว่าตลิ่ง 5.42 เมตร **แนวโน้มลดลง**

**แม่น้ำน่าน** ปริมาณน้ำไหลผ่านที่สถานี N.67 อ.ชุมแสง จ.นครสวรรค์ วัดได้ 70.00 ลบ.ม./วินาที (เมื่อวาน 74.00 ลบ.ม./วินาที) ต่ำกว่าตลิ่ง 10.21 เมตร **แนวโน้มลดลง**

**แม่น้ำเจ้าพระยา** ปริมาณน้ำไหลผ่านที่สถานี C.2 อ.เมืองนครสวรรค์ วัดได้ 135.00 ลบ.ม./วินาที (เมื่อวาน 135.00 ลบ.ม./วินาที) ต่ำกว่าตลิ่ง 9.29 เมตร มี**แนวโน้มทรงตัว** และมีปริมาณน้ำไหลผ่านท้ายเขื่อนเจ้าพระยา (C.13) ในอัตรา 70.00 ลบ.ม./วินาที (เมื่อวาน 70.00ลบ.ม./วินาที) ไหลผ่านสถานีวัดน้ำ C.29A อ.บางไทร มีปริมาณน้ำไหลผ่านเฉลี่ย 60.00 ลบ.ม./วินาที (เมื่อวาน 60.00ลบ.ม./วินาที)

## 2.5 สภาพน้ำในอ่างเก็บน้ำขนาดกลาง (ข้อมูล วันที่ 25 มี.ค. 63)

ข้อมูลวันที่ 25 มีนาคม 2563															
สรุปอ่างขนาดกลางที่มีปริมาตรในช่วง <=30 % และ >80 %															
<=30 %				31 - 50 %				>50-80%				>80 %			
ภาค	จำนวน	สขป.	จำนวน	ภาค	จำนวน	สขป.	จำนวน	ภาค	จำนวน	สขป.	จำนวน	ภาค	จำนวน	สขป.	จำนวน
เหนือ	37	1	8	เหนือ	25	1	3	เหนือ	12	1	3	เหนือ	1	1	1
		2	21			2	13			2	5			2	0
		3	3			3	2			3	0			3	0
		4	5			4	7			4	4			4	0
ตะวันออก เฉียงเหนือ	96	5	30	ตะวันออก เฉียงเหนือ	70	5	11	ตะวันออก เฉียง เหนือ	45	5	11	ตะวันออก เฉียงเหนือ	7	5	1
		6	27			6	21			6	3			6	1
		7	11			7	15			7	17			7	4
		8	28			8	23			8	14			8	1
ตะวันออก	18	9	18	ตะวันออก	18	9	18	ตะวันออก	14	9	14	ตะวันออก	1	9	1
กลาง	16	10	15	กลาง	3	10	3	กลาง	2	10	1	กลาง	1	10	0
		11	0			11	0			11	0			11	0
		12	1			12	0			12	1			12	1
ตะวันตก	3	13	3	ตะวันตก	2	13	2	ตะวันตก	2	13	2	ตะวันตก	0	13	0
ใต้	8	14	4	ใต้	14	14	8	ใต้	16	14	5	ใต้	1	14	0
		15	2			15	4			15	7			15	0
		16	2			16	2			16	3			16	1
		17	0			17	0			17	1			17	0
<b>รวม</b>	<b>178</b>	<b>รวม</b>	<b>178</b>	<b>รวม</b>	<b>132</b>	<b>รวม</b>	<b>132</b>	<b>รวม</b>	<b>91</b>	<b>รวม</b>	<b>91</b>	<b>รวม</b>	<b>11</b>	<b>รวม</b>	<b>11</b>

**รวมทั้งหมด 412 แห่ง**

## 2.6 การจัดสรรน้ำฤดูแล้ง

อ่างเก็บน้ำ	แผน (ล้าน ลบ.ม.)	ผลการจัดสรร (ล้าน ลบ.ม.)	คงเหลือ (ล้าน ลบ.ม.)
ทั่วประเทศ (25 มี.ค. 63)	17,699	13,608 (77%)	4,091 (23%)
เจ้าพระยา (4 เขื่อน) (25 มี.ค. 63)	4,500	3,666 (81%)	834 (19%)

## 3. วิเคราะห์สถานการณ์

### 3.1 คาดการณ์ปริมาณฝนจากแบบจำลองบรรยากาศของกรมอุตุนิยมวิทยา (3วันล่วงหน้า)

- วันที่ 25 มี.ค. 63 (วันที่ 25 มี.ค. 63 เวลา 07.00 น.– 26 มี.ค. 63 เวลา 07.00 น.) มีฝนตกปานกลาง (10.1 – 35.0 มม.) พื้นที่ จ.น่าน จ.เลย จ.อุดรธานี จ.บึงกาฬ จ.สกลนคร จ.นครพนม จ.มุกดาหาร จ.ขอนแก่น จ.ชัยภูมิ จ.บุรีรัมย์ จ.ฉะเชิงเทรา จ.ชลบุรี และจ.จันทบุรี

- วันที่ 26 มี.ค. 63 (วันที่ 26 มี.ค. 63 เวลา 07.00 น.– 27 มี.ค. 63 เวลา 07.00 น.) มีฝนตกปานกลาง (10.1 – 35.0 มม.) พื้นที่ จ.ตราด

- วันที่ 27 มี.ค. 63 (วันที่ 27 มี.ค. 63 เวลา 07.00 น.– 28 มี.ค. 63 เวลา 07.00 น.) มีฝนตกปานกลาง (10.1 – 35.0 มม.) พื้นที่ จ.ตราด

### 3.2 คาดการณ์ปริมาณน้ำ (วันที่ 26 มี.ค. 63)

คาดการณ์ปริมาณน้ำไหลผ่านลุ่มน้ำปิงที่สถานี P.17 อ.บรรพตพิสัย จ.นครสวรรค์ จะมีปริมาณน้ำไหลผ่าน 62.00 ลบ.ม./วินาที มี**แนวโน้มทรงตัว** ลุ่มน้ำน่านที่สถานี N.67 อ.ชุมแสง จ.นครสวรรค์ จะมีปริมาณน้ำไหลผ่าน 70.00 ลบ.ม./วินาที มี**แนวโน้มทรงตัว** โดยจะทำให้ในลุ่มน้ำเจ้าพระยาที่สถานี C.2 อ.เมืองนครสวรรค์ จ.นครสวรรค์ จะมีปริมาณน้ำผ่าน 134.00 ลบ.ม./วินาที มี**แนวโน้มทรงตัว**

## 4. รายงานสถานการณ์ค่าความเค็ม (ข้อมูล วันที่ 25 มี.ค. 63 เวลา 07:00 น.)

แม่น้ำ	สถานีเฝ้าระวัง	เกณฑ์เฝ้าระวัง (กรัม/ลิตร)	ค่าความเค็ม (กรัม/ลิตร)
เจ้าพระยา	ประปาสำแล	0.25	0.18
ปราจีน-บางปะกง	ปราจีนบุรี	2.00	0.10
ท่าจีน	ปากคลองจินดา	0.75	0.22
แม่กลอง	ปากคลองดำเนินสะดวก	2.00	0.12

## 5. ข้อปฏิบัติ

1. ขอให้ สขป. 3 4 และ 12 ประสานขอความร่วมมือกับหน่วยงานที่เกี่ยวข้อง ลดการรับน้ำเข้าพื้นที่ และสถานีสูบน้ำด้วยไฟฟ้าที่นำไปใช้ในภาคการเกษตรตลอดลำนน้ำปิง น่าน และเจ้าพระยา ตั้งแต่จังหวัดนครสวรรค์ลงมาถึงจังหวัดชัยนาท

2. แนวทางป้องกันการรุกคืบของน้ำเค็มในแม่น้ำเจ้าพระยาตอนล่างและแม่น้ำท่าจีน ดังนี้

2.1. สขป. 12 และสขป. 13 ลำเลียงน้ำจากลุ่มน้ำแม่กลองโดยรับน้ำผ่านคลองจรเข้สามพันลงสู่แม่น้ำท่าจีนผ่านปตร. สองพี่น้องอัตราไม่ต่ำกว่า 30 ลูกบาศก์เมตรต่อวินาทีและจากคลองส่งน้ำสายใหญ่ฝั่งซ้ายผ่านคลองระบายน้ำสายใหญ่ท่าสาร-บางปลาลงสู่แม่น้ำท่าจีนอัตราไม่ต่ำกว่า 35 ลูกบาศก์เมตรต่อวินาที

2.2. สขป.11 สูบน้ำและเปิดรับน้ำผ่านคลองพระยาบรรลืออัตราไม่ต่ำกว่า 30 ลูกบาศก์เมตรต่อวินาที ปิดคลอง แนวตั้งที่เชื่อมต่อกองพระยาบรรลือโดยรักษาระดับน้ำในคลองไม่ให้ต่ำกว่า +1.20 ม.-รทก. ลำเลียงน้ำลงสู่แม่น้ำเจ้าพระยา โดยสูบน้ำที่สถานีสิงหนาท 2 อัตรา 30 ลูกบาศก์เมตรต่อวินาที สูบน้ำและเปิดรับน้ำผ่านคลองพระพิมล อัตราไม่ต่ำกว่า 25 ลูกบาศก์เมตรต่อวินาที ปิดคลองแนวตั้งที่เชื่อมต่อกองพระพิมล ลำเลียงน้ำผ่านคลองพระพิมลลงสู่แม่น้ำเจ้าพระยาโดย ปตร. และสถานีสูบน้ำบางบัวทอง อัตรา 18.75 ลูกบาศก์เมตรต่อวินาที และควบคุมเปิดประตูปตร. คลองลัดโพธิ์ในช่วงน้ำลง เพื่อเร่งระบายน้ำเค็มและปิดประตูในช่วงน้ำทะเลหนุนสูงเพื่อยืดระยะทางเดินน้ำ

2.3. สขป.13 ประสาน กปน.ลำเลียงน้ำผ่านคลองประปาฝั่งตะวันตกในอัตรา 25-30 ลูกบาศก์เมตรต่อวินาที (รวม ความต้องการ กปน.) ลงคลองปลายบางผ่านคลองมหาสวัสดิ์ คลองบางกอกน้อยเพื่อไหลลงสู่แม่น้ำเจ้าพระยาในอัตรา 5-10 ลูกบาศก์เมตรต่อวินาที

2.4. สบอ. ประสาน กปน. ดำเนินการตามมติที่หารือร่วมกันเมื่อวันที่ 16 ธันวาคม 2562 งดสูบน้ำเข้าคลองประปา ในช่วงที่น้ำทะเลลงเป็น 2 ชั่วโมงดำเนินการเป็นช่วงๆ และลดการสูบน้ำในช่วงที่น้ำทะเลหนุนสูง และประสาน กรุงเทพมหานคร ดำเนินการตามมติที่หารือร่วมกัน งดสูบน้ำลงสู่แม่น้ำเจ้าพระยาในช่วงที่น้ำทะเลหนุนสูง

3. สขป.3 ลดระดับน้ำเหนือเขื่อนนเรศวรให้อยู่ที่ระดับ +45.80 ถึง +46.00 ม.-รทก.โครงการพัฒนาเกษตรพิษณุโลก โครงการส่งน้ำแควน้อยบำรุงแดน และโครงการชลประทานนครสวรรค์ ปิดการรับน้ำเข้าพื้นที่รักษาระดับน้ำเหนือทรบ.พญาแมนให้อยู่ที่ระดับ +51.50 ม.-รทก. และปตร.มะขามสูงให้อยู่ที่ระดับ +41.50 ม.-รทก.

4. สขป.4 โครงการส่งน้ำฯ ท่อทองแดง กำแพงเพชร รับน้ำเข้าพื้นที่ประมาณ 5-8 ลูกบาศก์เมตรต่อวินาที สำหรับ สนับสนุนการผลิตน้ำประปาเพื่ออุปโภค-บริโภคของการประปาส่วนภูมิภาค สาขาลานกระบือ ปิดการรับน้ำเข้าพื้นที่โครงการส่งน้ำฯ วังบัว โครงการส่งน้ำฯ วังยาง - ท้องขวัญ และโครงการชลประทานกำแพงเพชร

5. สขป.12 ควบคุมปริมาณน้ำไหลผ่านเขื่อนเจ้าพระยาในอัตรา 70 ลูกบาศก์เมตรต่อวินาที รับน้ำเข้าระบบ ชลประทานผ่าน ปตร.พลเทพ และปตร.บรมธาตุ อัตรารวม 25 ลูกบาศก์เมตรต่อวินาที และควบคุมปริมาณน้ำไหลผ่านปตร. โพธิ์พระยาในอัตรา 5 ลูกบาศก์เมตรต่อวินาทีและส่งน้ำลงสู่พื้นที่ สขป.11 ผ่านปตร.ผักไห่-เจ้าเจ็ดเท่าที่จำเป็น

6. สขป.10 รับน้ำเข้าพื้นที่ (รวมการสูบน้ำ) ผ่านปตร.มโนรมย์ และปตร.มหาราช อัตรารวม 25 ลูกบาศก์เมตรต่อวินาที , ควบคุมปริมาณน้ำไหลผ่านเขื่อนพระรามหกในอัตราที่น้อยที่สุด และส่งน้ำเข้าพื้นที่ สขป.11 ผ่าน ปตร. พระศรีสวภาค และปตร.พระศรีศิลป์ อัตราเฉลี่ยรวมวันละ 0.69 - 0.86 ล้านลูกบาศก์เมตร (8 - 10 ลูกบาศก์เมตรต่อวินาที)

7. สขป.10, 11 และ 12 รับน้ำเท่าที่จำเป็นเป็นครั้งคราว และงดสูบน้ำหรือเปิดรับน้ำจากแม่น้ำเจ้าพระยาตอนล่าง ในช่วงที่น้ำทะเลหนุนในแต่ละวัน

8. สขป.9 ส่งน้ำช่วยเหลือการประปาธัญบุรี ลำเลียงน้ำจากเขื่อนขุนด่านปราการชล โครงการส่งน้ำและบำรุงรักษา นครนายก คลองระบายน้ำที่ 29 ลงสู่คลองระบายน้ำที่ 15 และคลองรังสิตประยูรศักดิ์ในอัตรา 0.1 ล้านลูกบาศก์เมตรต่อวินาที ในช่วงวันที่ 22 มกราคม 2563 ถึง วันที่ 31 มีนาคม 2563 และร่วมกับสำนักเครื่องจักรกลวางแนวท่อส่งน้ำขนาด 1.2 เมตร จากอ่างเก็บน้ำคลองหลวงรัชชโลธรถึงสถานีสูบน้ำพานทอง เพื่อลำเลียงสู่อ่างเก็บน้ำบางพระ จังหวัดชลบุรี

9. สขป.11 รับน้ำซึ่งส่งมาช่วยจากสขป.9 เพื่อสนับสนุนการประปาส่วนภูมิภาค สาขาธัญบุรี วางแผนลำเลียงน้ำ ผ่านจากคลองประปา ฝัาคลองรังสิตประยูรศักดิ์ ตลอดจนระบายน้ำที่ 13 ลงสู่คลองบางขนาก คลองนครเนื่องเขต และคลอง พระองไชยานุชิต ในเขตโครงการส่งน้ำและบำรุงรักษาพระองค์ไชยานุชิต ลำเลียงน้ำที่ได้รับจาก สขป.10 เพื่อสนับสนุนการ ประปาส่วนภูมิภาคในพื้นที่จังหวัดฉะเชิงเทรา ทำหนังสือถึงมูลนิธิชัยพัฒนา เพื่อขอพระราชทานพระวินิจฉัยในการใช้น้ำจาก สระเก็บน้ำพระราม 9 อันเนื่องมาจากพระราชดำริ เพื่อเป็นน้ำดิบในการผลิตน้ำประปาในช่วงเดือนเมษายน 2563