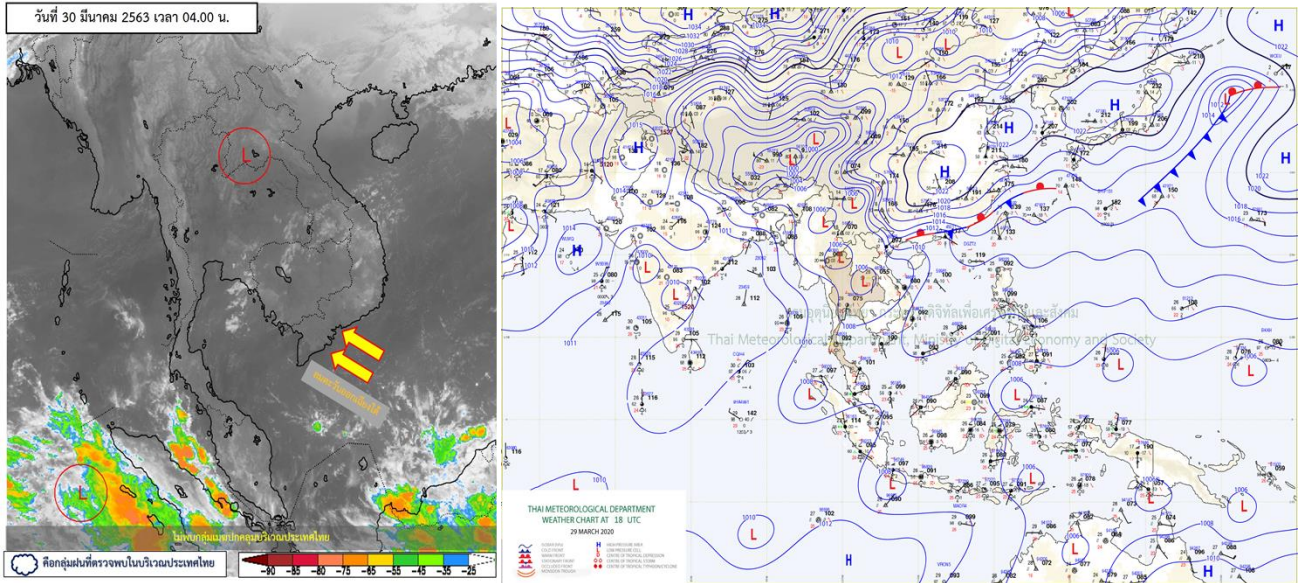


รายงานสรุปศูนย์ปฏิบัติการน้ำอัจฉริยะ
เรื่อง สถานการณ์น้ำและการเฝ้าระวัง
ประจำวันจันทร์ที่ 30 มีนาคม พ.ศ. 2563

1. สภาพอากาศและปริมาณฝน

1.1 สภาพอากาศ (กรมอุตุนิยมวิทยา)



หย่อมความกดอากาศต่ำเนื่องจากความร้อนปกคลุมประเทศไทยตอนบน ทำให้บริเวณดังกล่าว มีอากาศร้อน ประกอบกับมีลมใต้และลมตะวันออกเฉียงใต้พัดปกคลุมภาคตะวันออกเฉียงเหนือและภาคตะวันออก ส่งผลทำให้ภาคตะวันออกเฉียงเหนือตอนล่างและ ภาคตะวันออกยังคงมีฝนฟ้าคะนองบางพื้นที่

1.2 สภาพฝน

ปริมาณฝนสูงสุด 5 อันดับ จากสำนักงานทรัพยากรน้ำแห่งชาติ เวลา 07.00 น. วันที่ 29 มี.ค.63 ถึง เวลา 07.00 น. วันที่ 30 มี.ค.63 ตามลำดับ ดังนี้

1. อ.เมืองชุมพร จ.ชุมพร	วัดปริมาณฝนได้	23.0	มม.
2. อ.ปลายพระยา จ.กระบี่	วัดปริมาณฝนได้	19.2	มม.
3. อ.บ้านนาสาร จ.สุราษฎร์ธานี	วัดปริมาณฝนได้	14.5	มม.
4. อ.เคียนซา จ.สุราษฎร์ธานี	วัดปริมาณฝนได้	13.5	มม.
5. อ.เมืองสตูล จ.สตูล	วัดปริมาณฝนได้	12.2	มม.

2. สถานการณ์น้ำท่าและสภาพน้ำในอ่างเก็บน้ำ

2.1 สถานการณ์น้ำท่าในลุ่มน้ำต่างๆ (30 มี.ค. 63 เวลา 06.00 น.)

แม่น้ำ	สถานี	ที่ตั้งสถานี			ตลิ่ง ม.	ความจุ ม. ³ / วิ.	ระดับน้ำ ม.	ปริมาณน้ำ		ต่ำ(-) สูง(+) กว่าตลิ่ง	อยู่ใน เกณฑ์	แนวโน้ม	
								วันนี้ ม. ³ / วิ.	เมื่อวาน ม. ³ / วิ.				
1. ปิง	P.1	สะพานนารัฐ	อำเภอเมือง	จังหวัดเชียงใหม่	3.70	445	1.17	4.30	5.44	-2.53	น้อย	ลดลง	
	P.7A	สะพานบ้านห้วยยาง	อำเภอเมือง	จังหวัดกำแพงเพชร	5.34	3,000	0.32	105.70	105.70	-5.02	น้อย	ทรงตัว	
	P.17	บ้านท่าจิว	อำเภอบรรพตพิสัย	จังหวัดนครสวรรค์	39.80	2,990	34.38	62.00	63.00	-5.42	น้อย	ลดลง	
2. วัง	W.1C	สะพานเสตุวารีย์	อำเภอเมือง	จังหวัดลำปาง	5.20	651	-0.81	0.09	0.10	-6.01	น้อย	ทรงตัว	
3. ยม	Y.1C	สะพานบ้านน้ำโค้ง	อำเภอเมือง	จังหวัดแพร่	8.20	993	-0.19	0.10	0.10	-8.39	น้อย	ทรงตัว	
4. น่าน	N.1	หน้าสำนักงานป่าไม้	อำเภอเมือง	จังหวัดน่าน	7.00	1,217	-0.48	0.50	0.25	-7.48	น้อย	เพิ่มขึ้น	
	N.5A	สะพานเอกาทศรถ	อำเภอเมือง	จังหวัดพิษณุโลก	10.37	1,365	1.14	103.90	102.80	-9.23	น้อย	เพิ่มขึ้น	
น่าน	N.67	สะพานบ้านเกยไชย	อำเภอชุมแสง	จังหวัดนครสวรรค์	28.30	1,579	18.17	76.00	77.00	-10.13	น้อย	ลดลง	
	5. เจ้าพระยา	C.2	ค่ายจิรประวัติ	อำเภอเมือง	จังหวัดนครสวรรค์	26.20	3,590	16.88	132.00	129.00	-9.32	น้อย	เพิ่มขึ้น
	เจ้าพระยา	C.13	ท้ายเขื่อนเจ้าพระยา	อำเภอสรรพยา	จังหวัดชัยนาท	16.34	2,840	5.51	70.00	70.00	-10.83	น้อย	ทรงตัว
6. ป่าสัก	S.28	ท้ายเขื่อนป่าสักชลสิทธิ์	อำเภอพัฒนานิคม	จังหวัดลพบุรี	31.46	1,175	16.43	***	***	-15.03	N/A	N/A	
7. มูล	M.7	สะพานเสรีประชาธิปไตย	อำเภอเมือง	จังหวัดอุบลราชธานี	7.00	2,300	2.06	21.06	20.64	-4.94	น้อย	เพิ่มขึ้น	
8. ชี	E.20A	บ้านบ้านฟ้าหยาด	อำเภอมหาชนะชัย	จังหวัดยโสธร	10.00	1,105	4.10	64.03	64.03	-5.90	น้อย	ทรงตัว	
	9. เพชรบุรี	B.9	บ้านสารเหนือ	อำเภอท่ายาง	จังหวัดเพชรบุรี	6.60	355	2.47	16.75	17.50	-4.13	น้อย	ลดลง
	เพชรบุรี	B.6A	สะพานท่าเกวียน	อำเภอแก่งกระจาน	จังหวัดเพชรบุรี	6.00	260	1.14	5.90	6.40	-4.86	น้อย	ลดลง
เพชรบุรี	B.15	สะพานเทศบาล	อำเภอเมือง	จังหวัดเพชรบุรี	5.40	150	0.45	0.75	0.00	-4.95	น้อย	เพิ่มขึ้น	
10. ทะเลสาบสงขลา	X.44	คลองอูตะเกา	อำเภอหาดใหญ่	จังหวัดสงขลา	7.40	530	0.19	12.15	11.45	-7.21	น้อย	เพิ่มขึ้น	
	ทะเลสาบสงขลา	X.170	บ้านคลองลำ	อำเภอศรีนครินทร์	จังหวัดพัทลุง	25.20	290	20.68	11.40	11.40	-4.52	น้อย	ทรงตัว
11. ภาคใต้ฝั่งตะวันออก	X.180	สะพานเทศบาล	อำเภอเมือง	จังหวัดชุมพร	3.80	199	0.57	35.80	28.60	-3.23	ปกติ	เพิ่มขึ้น	
	ภาคใต้ฝั่งตะวันออก	X.119A	สะพานสันติ	อำเภอสุทโธ-ลก	จังหวัดนราธิวาส	8.20	204	3.30	8.00	9.75	-4.90	น้อย	ลดลง
	ภาคใต้ฝั่งตะวันออก	X.53A	คลองชุมพร	อำเภอเมือง	จังหวัดชุมพร	9.30	161	2.09	0.45	0.45	-7.21	น้อย	ทรงตัว
	ภาคใต้ฝั่งตะวันออก	X.212	คลองหลังสวน	อำเภอหลังสวน	จังหวัดชุมพร	6.00	1,460	0.32	119.20	100.00	-5.68	น้อย	เพิ่มขึ้น
12 ภาคใต้ฝั่งตะวันตก	X.234	บ้านป่าหมาก	อำเภอเมือง	จังหวัดตรัง	6.40	445	0.15	19.50	20.70	-6.25	น้อย	ลดลง	

○ น้ำใช้การทั้งประเทศ (อ่างเก็บน้ำขนาดใหญ่) ณ วันที่ 30 มีนาคม 2563

- ปี 2559 มีน้ำ 11,011 ล้าน ลบ.ม. คิดเป็น 23%
- ปี 2562 มีน้ำ 20,615 ล้าน ลบ.ม. คิดเป็น 44%
- ปี 2563 มีน้ำ 13,178 ล้าน ลบ.ม. คิดเป็น 28%
- ปี 2563 **มากกว่า** ปี 2559 จำนวน 2,167 ล้าน ลบ.ม.
- ปี 2563 **น้อยกว่า** ปี 2562 จำนวน 7,437 ล้าน ลบ.ม.

○ น้ำใช้การในลุ่มเจ้าพระยา ณ วันที่ 30 มีนาคม 2563

- ปี 2559 มีน้ำ 2,407 ล้าน ลบ.ม. คิดเป็น 13%
- ปี 2562 มีน้ำ 6,447 ล้าน ลบ.ม. คิดเป็น 35%
- ปี 2563 มีน้ำ 2,611 ล้าน ลบ.ม. คิดเป็น 14%
- ปี 2563 **มากกว่า** ปี 2559 จำนวน 204 ล้าน ลบ.ม.
- ปี 2563 **น้อยกว่า** ปี 2562 จำนวน 3,836 ล้าน ลบ.ม.

2.2 สภาพน้ำใช้การในอ่างเก็บน้ำขนาดใหญ่ (ข้อมูล วันที่ 30 มี.ค. 63)

ภาค อ่างเก็บน้ำเขื่อน	ความจุ ที่ รณศ. (ล้าน ม. ³)	ความจุ ที่ รณก. (ล้าน ม. ³)	ความจุน้ำ ใช้การ (ล้าน ม. ³)	ณ วันที่							ไหลลง วันนี้ (ล้าน ม. ³)	ระบาย วันนี้ (ล้าน ม. ³)
				ปี2562		ปี2563						
				ปริมาตร (ล้าน ม. ³)	% รณก.	ปริมาตร (ล้าน ม. ³)	% รณก.	ปริมาตรใช้การ (ล้าน ม. ³)	% รณก.	ใช้การ		
เหนือ												
ภูมิพล*	13,462	13,462	9,662	7,132	53	4,811	36	1,011	8	10	0.00	7.00
สิริกิติ์*	10,508	9,510	6,660	5,418	57	4,021	42	1,171	12	18	2.08	11.05
แม่จัดสมบูรณ์ชล	323	265	253	196	74	73	28	61	23	24	0.00	0.13
แม่กวางอุดมธารา	295	263	249	99	38	66	25	52	20	21	0.06	0.04
กิวสม	106	106	103	64	61	57	54	54	51	52	0.61	0.61
กิวคองหมา	209	170	164	116	68	60	35	53	31	33	0.00	0.54
แควน้อยบำรุงแดน	1,080	939	896	371	40	333	36	290	31	32	0.00	1.12
แม่มอก	110	110	94	38	35	28	25	12	11	12	0.00	0.02
ตะวันออกเฉียงเหนือ												
ห้วยหลวง	136	136	129	39	28	40	30	34	25	26	0.00	0.11
น้ำอูน	780	520	475	250	48	203	39	158	30	33	0.00	0.72
น้ำพุง*	200	165	157	87	53	72	44	64	39	41	0.00	0.00
จุฬารักษ์*	181	164	127	79	48	39	24	2	1	1	0.04	0.00
อุบลรัตน์*	4,640	2,431	1,850	633	26	378	16	-203	-8	-11	0.06	0.30
ลำปาว	2,450	1,980	1,880	611	31	822	42	722	36	38	0.00	4.85
ลำตะคอง	445	314	292	194	62	110	35	87	28	30	0.00	0.52
ลำพระเพลิง	242	155	154	50	32	14	9	13	8	8	0.00	0.00
มูลบน	350	141	134	54	38	31	22	24	17	18	0.00	0.13
ลำแซะ	325	275	268	123	45	56	20	49	18	18	0.00	0.19
ลำนางรอง	197	121	118	37	31	19	16	16	13	13	0.04	0.00
สิรินธร*	1,966	1,966	1,135	909	46	1,235	63	403	21	36	1.57	3.18
กลาง												
ป่าสักชลสิทธิ์	960	960	957	269	28	164	17	161	17	17	0.00	0.44
ทับเสลา	190	160	143	39	24	34	21	17	10	12	0.00	0.00
กระเสียว	390	299	259	55	18	55	19	15	5	6	0.00	0.02
ตะวันตก												
ศรีนครินทร์*	18,770	17,745	7,480	14,921	84	13,546	76	3,281	18	44	0.00	16.96
วชิราลงกรณ์*	11,000	8,860	5,848	5,850	66	5,283	60	2,271	26	39	0.00	17.05
ตะวันออก												
ขุนด่านปราการชล	225	224	219	76	34	60	27	55	25	25	0.02	0.20
คลองสิียด	450	420	390	155	37	59	14	29	7	8	0.00	0.20
บางพระ	127	117	105	59	50	29	25	17	14	16	0.05	0.25
หนองปลาไหล	206	164	150	108	66	24	15	11	7	7	0.03	0.23
ประแสร์	322	295	275	158	54	62	21	42	14	15	0.00	0.73
นฤปดินทรจินดา	338	295	276	157	53	121	41	102	34	37	0.01	0.50
ใต้												
แก่งกระจาน	900	710	645	419	59	312	44	247	35	38	0.29	2.07
ปราณบุรี	490	391	373	257	66	178	45	160	41	43	0.16	1.32
รัชชประภา*	6,144	5,639	4,287	4,160	74	3,175	56	1,824	32	43	3.37	10.55
บางลาจ*	1,590	1,454	1,178	1,098	76	1,038	71	762	52	65	0.87	2.06

ต่ำกว่า 30 %
รวม 21 แห่ง

ตั้งแต่ 31 - 50%
รวม 12 แห่ง

ตั้งแต่ 51-80%
รวม 2 แห่ง

มากกว่า 80%
รวม 0 แห่ง

2.3 สภาพน้ำในอ่างเก็บน้ำ 4 เขื่อนหลักกลุ่มเจ้าพระยา (ข้อมูล วันที่ 30 มี.ค. 63)

สภาพน้ำในอ่างเก็บน้ำ ภูมิพล สิริกิติ์ แควน้อยฯ และป่าสักฯ วันที่ 30 มีนาคม 2563

อ่างเก็บน้ำ	ปริมาณน้ำในอ่างฯ		ปริมาณน้ำใช้การได้		ปริมาณน้ำไหลลงอ่างฯ		ปริมาณน้ำระบาย		รับน้ำได้อีก ปี 2563	เปรียบเทียบน้ำใช้การ - น้อยกว่า / + มากกว่า ปี 2559
	ปี 2563	% ความจุ	ปริมาณน้ำ	% ใช้การ	วันนี้	เมื่อวาน	วันนี้	เมื่อวาน		
ภูมิพล	4,801	36	1,001	10	0.00	0.00	7.00	7.00	8,661	372
สิริกิติ์	4,011	42	1,161	17	2.08	2.08	11.03	11.05	5,499	-47
ภูมิพล+สิริกิติ์	8,812	38	2,162	13	2.08	2.08	18.03	18.05	14,160	325
แควน้อยฯ	332	35	289	32	0.00	0.00	1.12	1.12	607	31
ป่าสักชลสิทธิ์	163	17	160	17	0.00	0.00	0.43	0.44	797	-152
รวมทั้งหมด	9,307	37	2,611	14	2.08	2.08	19.58	19.61	15,564	204

(หน่วย : ล้าน ลบ.ม.)

2.2 สถานการณ์น้ำลุ่มน้ำเจ้าพระยา

แม่น้ำปิง ปริมาณน้ำไหลผ่านที่สถานี P.17 อ.บรรพตพิสัย จ.นครสวรรค์ วัดได้ 62.00 ลบ.ม./วินาที (เมื่อวาน 63.00 ลบ.ม./วินาที) ต่ำกว่าตลิ่ง 5.42 เมตร **แนวโน้มลดลง**

แม่น้ำน่าน ปริมาณน้ำไหลผ่านที่สถานี N.67 อ.ชุมแสง จ.นครสวรรค์ วัดได้ 76.00 ลบ.ม./วินาที (เมื่อวาน 77.00 ลบ.ม./วินาที) ต่ำกว่าตลิ่ง 10.13 เมตร **แนวโน้มลดลง**

แม่น้ำเจ้าพระยา ปริมาณน้ำไหลผ่านที่สถานี C.2 อ.เมืองนครสวรรค์ วัดได้ 132.00 ลบ.ม./วินาที (เมื่อวาน 129.00 ลบ.ม./วินาที) ต่ำกว่าตลิ่ง 9.32 เมตร มี**แนวโน้มเพิ่มขึ้น** และมีปริมาณน้ำไหลผ่านท้ายเขื่อนเจ้าพระยา (C.13) ในอัตรา 70.00 ลบ.ม./วินาที (เมื่อวาน 70.00ลบ.ม./วินาที) ไหลผ่านสถานีวัดน้ำ C.29A อ.บางไทร มีปริมาณน้ำไหลผ่านเฉลี่ย 60.00 ลบ.ม./วินาที (เมื่อวาน 60.00ลบ.ม./วินาที)

2.5 สภาพน้ำในอ่างเก็บน้ำขนาดกลาง (ข้อมูล วันที่ 30 มี.ค. 63)

ข้อมูลวันที่ 30 มีนาคม 2563															
สรุปอ่างขนาดกลางที่มีปริมาณในช่วง <=30 % และ >80 %															
<=30 %				31 - 50 %				>50-80%				>80 %			
ภาค	จำนวน	สขป.	จำนวน	ภาค	จำนวน	สขป.	จำนวน	ภาค	จำนวน	สขป.	จำนวน	ภาค	จำนวน	สขป.	จำนวน
เหนือ	39	1	8	เหนือ	23	1	3	เหนือ	12	1	3	เหนือ	1	1	1
		2	21			2	13			2	5			2	0
		3	3			3	2			3	0			3	0
		4	7			4	5			4	4			4	0
ตะวันออก เฉียงเหนือ	99	5	30	ตะวันออก เฉียงเหนือ	68	5	11	ตะวันออก เฉียงเหนือ	44	5	11	ตะวันออก เฉียงเหนือ	7	5	1
		6	28			6	19			6	4			6	1
		7	12			7	15			7	16			7	4
		8	29			8	23			8	13			8	1
ตะวันออก	19	9	19	ตะวันออก	18	9	18	ตะวันออก	13	9	13	ตะวันออก	1	9	1
กลาง	16	10	15	กลาง	3	10	3	กลาง	2	10	1	กลาง	1	10	0
		11	0			11	0			11	0			11	0
		12	1			12	0			12	1			12	1
ตะวันตก	3	13	3	ตะวันตก	2	13	2	ตะวันตก	2	13	2	ตะวันตก	0	13	0
ใต้	8	14	4	ใต้	16	14	9	ใต้	14	14	4	ใต้	1	14	0
		15	2			15	5			15	6			15	0
		16	2			16	2			16	3			16	1
		17	0			17	0			17	1			17	0
รวม	184	รวม	184	รวม	130	รวม	130	รวม	87	รวม	87	รวม	11	รวม	11

รวมทั้งหมด 412 แห่ง

2.6 การจัดสรรน้ำฤดูแล้ง

อ่างเก็บน้ำ	แผน (ล้าน ลบ.ม.)	ผลการจัดสรร (ล้าน ลบ.ม.)	คงเหลือ (ล้าน ลบ.ม.)
ทั่วประเทศ (30 มี.ค. 63)	17,699	14,098 (80%)	3,601 (20%)
เจ้าพระยา (4 เขื่อน) (30 มี.ค. 63)	4,500	3,790 (84%)	710 (16%)

3. วิเคราะห์สถานการณ์

3.1 คาดการณ์ปริมาณฝนจากแบบจำลองบรรยากาศของกรมอุตุนิยมวิทยา (3วันล่วงหน้า)

- วันที่ 30 มี.ค. 63 (วันที่ 30 มี.ค. 63 เวลา 07.00 น.– 31 มี.ค. 63 เวลา 07.00 น.) มีฝนตกปานกลาง (10.1 – 35.0 มม.) พื้นที่ จ.สระแก้ว จ.ฉะเชิงเทรา จ.ชลบุรี จ.จันทบุรี และ จ.ระนอง มีฝนตกหนัก (35.1 – 90.0 มม.) พื้นที่ จ.ตราด

- วันที่ 31 มี.ค. 63 (วันที่ 31 มี.ค. 63 เวลา 07.00 น.– 1 เม.ย. 63 เวลา 07.00 น.) มีฝนตกปานกลาง (10.1 – 35.0 มม.) พื้นที่ จ.อุดรธานี จ.ชัยภูมิ จ.ร้อยเอ็ด จ.ศรีสะเกษ จ.สุรินทร์ จ.นครราชสีมา จ.สระบุรี จ.นครนายก จ.ปราจีนบุรี จ.สระแก้ว จ.ชลบุรี จ.จันทบุรี และ จ.ตราด

- วันที่ 1 เม.ย. 63 (วันที่ 1 เม.ย. 63 เวลา 07.00 น.– 2 เม.ย. 63 เวลา 07.00 น.) มีฝนตกปานกลาง (10.1 – 35.0 มม.) พื้นที่ จ.พะเยา จ.ลำปาง จ.อุตรดิตถ์ จ.พิษณุโลก จ.กำแพงเพชร จ.ตาก จ.นครราชสีมา จ.สระแก้ว จ.ปราจีนบุรี จ.จันทบุรี จ.ระยอง จ.ชลบุรี จ.ฉะเชิงเทรา จ.นครนายก จ.ปทุมธานี จ.สระบุรี จ.พระนครศรีอยุธยา จ.ลพบุรี จ.สิงห์บุรี จ.อ่างทอง จ.นครสวรรค์ จ.ชัยนาท จ.อุทัยธานี จ.สุพรรณบุรี จ.กาญจนบุรี และจ.นราธิวาส

3.2 คาดการณ์ปริมาณน้ำ (วันที่ 31 มี.ค. 63)

คาดการณ์ปริมาณน้ำไหลผ่านลุ่มน้ำปิงที่สถานี P.17 อ.บรรพตพิสัย จ.นครสวรรค์ จะมีปริมาณน้ำไหลผ่าน 62.00 ลบ.ม./วินาที มี**แนวโน้มทรงตัว** ลุ่มน้ำน่านที่สถานี N.67 อ.ชุมแสง จ.นครสวรรค์ จะมีปริมาณน้ำไหลผ่าน 74.00 ลบ.ม./วินาที มี**แนวโน้มลดลง** โดยจะทำให้ในลุ่มน้ำเจ้าพระยาที่สถานี C.2 อ.เมืองนครสวรรค์ จ.นครสวรรค์ จะมีปริมาณน้ำผ่าน 134.00 ลบ.ม./วินาที มี**แนวโน้มเพิ่มขึ้น**

4. รายงานสถานการณ์ค่าความเค็ม (ข้อมูล วันที่ 30 มี.ค. 63 เวลา 07:00 น.)

แม่น้ำ	สถานีเฝ้าระวัง	เกณฑ์เฝ้าระวัง (กรัม/ลิตร)	ค่าความเค็ม (กรัม/ลิตร)
เจ้าพระยา	ประปาสำแล	0.25	0.18
ปราจีน-บางปะกง	ปราจีนบุรี	2.00	0.13
ท่าจีน	ปากคลองจินดา	0.75	0.23
แม่กลอง	ปากคลองดำเนินสะดวก	2.00	0.10

5. ข้อปฏิบัติ

1. ขอให้ สขป. 3 4 และ 12 ประสานขอความร่วมมือกับหน่วยงานที่เกี่ยวข้อง ลดการรับน้ำเข้าพื้นที่ และสถานีสูบน้ำด้วยไฟฟ้าที่นำไปใช้ในภาคการเกษตรตลอดลำน้ำปิง น่าน และเจ้าพระยา ตั้งแต่จังหวัดนครสวรรค์ลงมาถึงจังหวัดชัยนาท

2. แนวทางป้องกันการรुक้ำของน้ำเค็มในแม่น้ำเจ้าพระยาตอนล่างและแม่น้ำท่าจีน ดังนี้

2.1. สขบ, สขป.12 และสขป.13 ลำเลียงน้ำจากลุ่มน้ำแม่กลองโดยรับน้ำผ่านคลองจรเข้สามพันลงสู่แม่น้ำท่าจีนผ่านปตร. สองพี่น้องอัตราไม่ต่ำกว่า 30 ลูกบาศก์เมตรต่อวินาทีและจากคลองส่งน้ำสายใหญ่ฝั่งซ้ายผ่านคลองระบายน้ำสายใหญ่ท่าสาร-บางปลาสูงสู่แม่น้ำท่าจีนอัตราไม่ต่ำกว่า 35 ลูกบาศก์เมตรต่อวินาที

2.2. สขป.11 สูบน้ำและเปิดรับน้ำผ่านคลองพระยาบรรลืออัตราไม่ต่ำกว่า 30 ลูกบาศก์เมตรต่อวินาที ปิดคลองแนวตั้งที่เชื่อมต่อกองพระยาบรรลือโดยรักษาระดับน้ำในคลองไม่ให้ต่ำกว่า +1.20 ม.-รทก. ลำเลียงน้ำลงสู่แม่น้ำเจ้าพระยาโดยสูบน้ำที่สถานีสิงหนาท 2 อัตรา 30 ลูกบาศก์เมตรต่อวินาที สูบน้ำและเปิดรับน้ำผ่านคลองพระพิมล อัตราไม่ต่ำกว่า 25 ลูกบาศก์เมตรต่อวินาที ปิดคลองแนวตั้งที่เชื่อมต่อกองพระพิมล ลำเลียงน้ำผ่านคลองพระพิมลลงสู่แม่น้ำเจ้าพระยาโดยปตร. และสถานีสูบน้ำบางบัวทอง อัตรา 18.75 ลูกบาศก์เมตรต่อวินาที และควบคุมเปิดประตูปตร. คลองลัดโพธิ์ในช่วงน้ำลงเพื่อเร่งระบายน้ำเค็มและปิดประตูในช่วงน้ำทะเลหนุนสูงเพื่อยักระยะทางเดินน้ำ

2.3. สขป.13 ประสาน กปน.ลำเลียงน้ำผ่านคลองประปาฝั่งตะวันตกในอัตรา 25-30 ลูกบาศก์เมตรต่อวินาที (รวมความต้องการ กปน.) ลงคลองปลายบางผ่านคลองมหาสวัสดิ์ คลองบางกอกน้อยเพื่อไหลลงสู่แม่น้ำเจ้าพระยาในอัตรา 5-10 ลูกบาศก์เมตรต่อวินาที

2.4. สขบ. ประสาน กปน. ดำเนินการตามมติที่หารือร่วมกันเมื่อวันที่ 16 ธันวาคม 2562 งดสูบน้ำเข้าคลองประปาในช่วงที่น้ำทะเลลงเป็น 2 ชั่วโมงดำเนินการเป็นช่วงๆ และลดการสูบน้ำในช่วงที่น้ำทะเลหนุนสูง และประสานกรุงเทพมหานคร ดำเนินการตามมติที่หารือร่วมกัน งดสูบน้ำลงสู่แม่น้ำเจ้าพระยาในช่วงที่น้ำทะเลหนุนสูง

3. สขป.3 ลดระดับน้ำเหนือเขื่อนนครสวรรค์ให้อยู่ที่ระดับ +45.80 ถึง +46.00 ม.-รทก.โครงการพัฒนาเกษตรพิบูลย์โลก โครงการส่งน้ำแควน้อยบำรุงแดน และโครงการชลประทานนครสวรรค์ ปิดการรับน้ำเข้าพื้นที่รักษาระดับน้ำเหนือทรบ. พญาแมนให้อยู่ที่ระดับ +51.50 ม.-รทก. และปตร.มะขามสูงให้อยู่ที่ระดับ +41.50 ม.-รทก.

4. สขป.4 โครงการส่งน้ำฯ ท่อทองแดง กำแพงเพชร รับน้ำเข้าพื้นที่ประมาณ 5-8 ลูกบาศก์เมตรต่อวินาที สำหรับสนับสนุนการผลิตน้ำประปาเพื่ออุปโภค-บริโภคของการประปาส่วนภูมิภาค สาขาลานกระบือ ปิดการรับน้ำเข้าพื้นที่โครงการส่งน้ำฯ วังบัว โครงการส่งน้ำฯ วังยาง - หนองขวัญ และโครงการชลประทานกำแพงเพชร

5. สขป.12 ควบคุมปริมาณน้ำไหลผ่านเขื่อนเจ้าพระยาในอัตรา 70 ลูกบาศก์เมตรต่อวินาที รับน้ำเข้าระบบชลประทานผ่าน ปตร.พลเทพ และปตร.บรมธาตุ อัตรารวม 25 ลูกบาศก์เมตรต่อวินาที และควบคุมปริมาณน้ำไหลผ่านปตร.โพธิ์พระยาในอัตรา 5 ลูกบาศก์เมตรต่อวินาทีและส่งน้ำลงสู่พื้นที่ สขป.11 ผ่านปตร.ผักไห่-เจ้าเจ็ดเท่าที่จำเป็น

6. สขป.10 รับน้ำเข้าพื้นที่ (รวมการสูบน้ำ) ผ่านปตร.มโนรมย์ และปตร.มหาราช อัตรารวม 25 ลูกบาศก์เมตรต่อวินาที , ควบคุมปริมาณน้ำไหลผ่านเขื่อนพระรามหกในอัตราที่น้อยที่สุด และส่งน้ำเข้าพื้นที่สขป.11 ผ่านปตร. พระศรีเสาวภาค และปตร.พระศรีศิลป์ อัตราเฉลี่ยรวมวันละ 0.69 - 0.86 ล้านลูกบาศก์เมตร (8 - 10 ลูกบาศก์เมตรต่อวินาที)

7. สขป.10, 11 และ 12 รับน้ำเท่าที่จำเป็นเป็นครั้งคราว และงดสูบน้ำหรือเปิดรับน้ำจากแม่น้ำเจ้าพระยาตอนล่าง ในช่วงที่น้ำทะเลหนุนในแต่ละวัน

8. สขป.9 ส่งน้ำช่วยเหลือการประปาอัญบุรี ลำเลียงน้ำจากเขื่อนขุนด่านปราการชล โครงการส่งน้ำและบำรุงรักษานครนายก คลองระบายน้ำที่ 29 ลงสู่คลองระบายน้ำที่ 15 และคลองรังสิตประยูรศักดิ์ในอัตรา 0.1 ล้านลูกบาศก์เมตรต่อวัน ในช่วงวันที่ 22 มกราคม 2563 ถึง วันที่ 31 มีนาคม 2563 และร่วมกับสำนักเครื่องจักรกลวางแนวท่อส่งน้ำขนาด 1.2 เมตร จากอ่างเก็บน้ำคลองหลวงรัชโธธรถึงสถานีสูบน้ำพานทอง เพื่อลำเลียงสู่อ่างเก็บน้ำบางพระ จังหวัดชลบุรี

9. สขป.11 รับน้ำซึ่งส่งมาช่วยจากสขป.9 เพื่อสนับสนุนการประปาส่วนภูมิภาค สาขาอัญบุรี วางแผนลำเลียงน้ำ ผ่านจากคลองประปา ผ่าคลองรังสิตประยูรศักดิ์ ตลอมระบายน้ำที่ 13 ลงสู่คลองบางขนาก คลองนครเนื่องเขต และคลองพระองค์ไชยानุชิต ในเขตโครงการส่งน้ำและบำรุงรักษาพระองค์ไชยानุชิต ลำเลียงน้ำที่ได้รับจาก สขป.10 เพื่อสนับสนุนการประปาส่วนภูมิภาคในพื้นที่จังหวัดฉะเชิงเทรา ทำหนังสือถึงมูลนิธิชัยพัฒนา เพื่อขอพระราชทานพระวินิจฉัยในการใช้น้ำจากสระเก็บน้ำพระราม 9 อันเนื่องมาจากพระราชดำริ เพื่อเป็นน้ำดิบในการผลิตน้ำประปาในช่วงเดือนเมษายน 2563