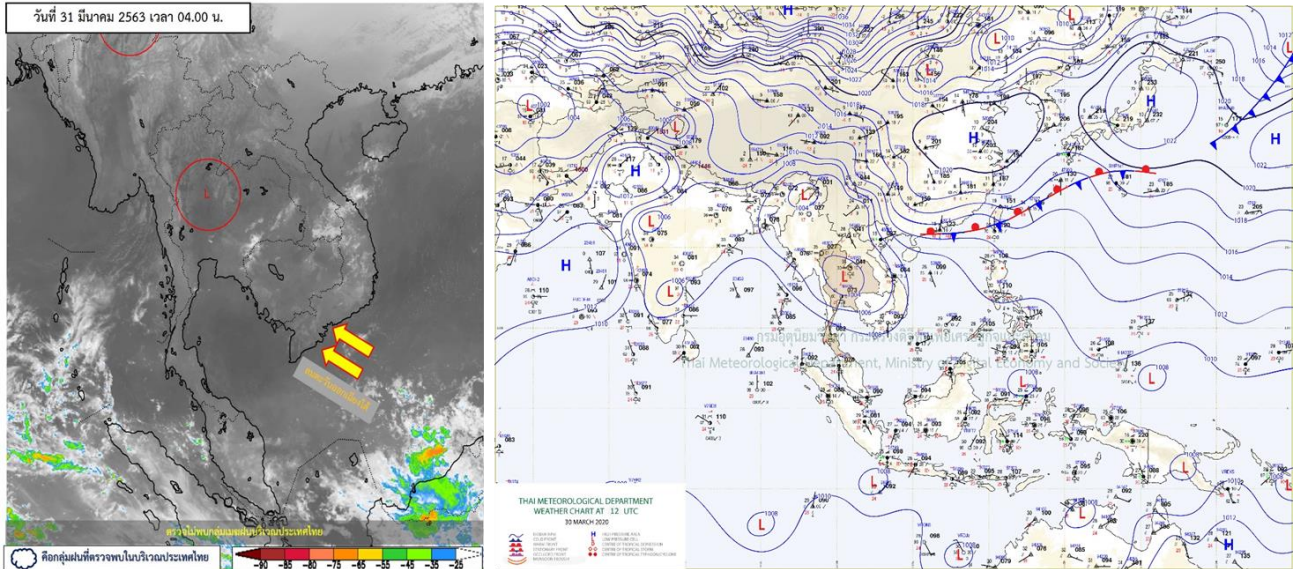


รายงานสรุปศูนย์ปฏิบัติการน้ำอัจฉริยะ
เรื่อง สถานการณ์น้ำและการเฝ้าระวัง
ประจำวันอังคารที่ 31 มีนาคม พ.ศ. 2563

1. สภาพอากาศและปริมาณฝน

1.1 สภาพอากาศ (กรมอุตุนิยมวิทยา)



หย่อมความกดอากาศต่ำเนื่องจากความร้อนปกคลุมประเทศไทยตอนบน ทำให้บริเวณประเทศไทยตอนบนมีอากาศร้อนโดยทั่วไป กับมีอากาศร้อนจัดหลายพื้นที่ ประกอบกับมีลมใต้และลมตะวันออกเฉียงใต้พัดปกคลุมภาคตะวันออกเฉียงเหนือตอนล่าง และภาคตะวันออก

1.2 สภาพฝน

ปริมาณฝนสูงสุด 5 อันดับ จากสำนักงานทรัพยากรน้ำแห่งชาติ เวลา 07.00 น. วันที่ 30 มี.ค.63 ถึง เวลา 07.00 น. วันที่ 31 มี.ค.63 ตามลำดับ ดังนี้

1. อ.ชลุง จ.จันทบุรี	วัดปริมาณฝนได้	61.1	มม.
2. อ.คลองใหญ่ จ.ตราด	วัดปริมาณฝนได้	55.8	มม.
3. อ.เมืองกระบี่ จ.กระบี่	วัดปริมาณฝนได้	41.0	มม.
4. อ.พนม จ.สุราษฎร์ธานี	วัดปริมาณฝนได้	28.0	มม.
5. อ.ชัยบุรี จ.สุราษฎร์ธานี	วัดปริมาณฝนได้	21.2	มม.

2. สถานการณ์น้ำท่าและสภาพน้ำในอ่างเก็บน้ำ

2.1 สถานการณ์น้ำท่าในลุ่มน้ำต่างๆ (31 มี.ค. 63 เวลา 06.00 น.)

แม่น้ำ	สถานี	ที่ตั้งสถานี			ตลิ่ง ม.	ความจุ ม. ³ / วิ.	ระดับน้ำ ม.	ปริมาณน้ำ		ต่ำ(-) สูง(+) กว่าตลิ่ง	อยู่ใน เกณฑ์	แนวโน้ม
								วันนี้ ม. ³ / วิ.	เมื่อวาน ม. ³ / วิ.			
1. ปิง	P.1	สะพานนารัฐ	อำเภอเมือง	จังหวัดเชียงใหม่	3.70	445	1.23	4.96	4.30	-2.47	น้อย	เพิ่มขึ้น
	P.7A	สะพานบ้านห้วยยาง	อำเภอเมือง	จังหวัดกำแพงเพชร	5.34	3,000	0.33	107.30	105.70	-5.01	น้อย	เพิ่มขึ้น
	P.17	บ้านท่าวี	อำเภอบรรพตพิสัย	จังหวัดนครสวรรค์	39.80	2,990	34.38	62.00	62.00	-5.42	น้อย	ทรงตัว
2. วัง	W.1C	สะพานเสตุวารี	อำเภอเมือง	จังหวัดลำปาง	5.20	651	-0.82	0.08	0.09	-6.02	น้อย	ทรงตัว
3. ยม	Y.1C	สะพานบ้านน้ำเค็ง	อำเภอเมือง	จังหวัดแพร่	8.20	993	-0.20	0.00	0.10	-8.40	น้อย	ลดลง
4. น่าน	N.1	หน้าสำนักงานป่าไม้	อำเภอเมือง	จังหวัดน่าน	7.00	1,217	-0.47	0.75	0.50	-7.47	น้อย	เพิ่มขึ้น
	N.5A	สะพานเอกาทศรถ	อำเภอเมือง	จังหวัดพิษณุโลก	10.37	1,365	1.03	92.66	103.90	-9.34	น้อย	ลดลง
	N.67	สะพานบ้านเกษไชโย	อำเภอยางชุมน้อย	จังหวัดนครสวรรค์	28.30	1,579	18.18	76.00	76.00	-10.12	น้อย	ทรงตัว
5. เจ้าพระยา	C.2	ค่ายจิรประวัติ	อำเภอเมือง	จังหวัดนครสวรรค์	26.20	3,590	16.89	133.00	132.00	-9.31	น้อย	เพิ่มขึ้น
	C.13	ท้ายเขื่อนเจ้าพระยา	อำเภอสรรพยา	จังหวัดชัยนาท	16.34	2,840	5.51	70.00	70.00	-10.83	น้อย	ทรงตัว
6. ป่าสัก	S.28	ท้ายเขื่อนป่าสักชลสิทธิ์	อำเภอพัฒนานิคม	จังหวัดลพบุรี	31.46	1,175	16.43	***	***	-15.03	N/A	N/A
7. มูล	M.7	สะพานเสรีประชาธิปไตย	อำเภอเมือง	จังหวัดอุบลราชธานี	7.00	2,300	2.09	21.69	21.06	-4.91	น้อย	เพิ่มขึ้น
8. ซี	E.20A	บ้านบ้านฟ้าหยาด	อำเภอห้วยทับทัน	จังหวัดสุรินทร์	10.00	1,105	4.10	64.03	64.03	-5.90	น้อย	ทรงตัว
	B.9	บ้านสาระเท็ด	อำเภอท่าช้าง	จังหวัดเพชรบุรี	6.60	355	2.49	17.25	16.75	-4.11	น้อย	เพิ่มขึ้น
	B.6A	สะพานท่าเกวียน	อำเภอแก่งกระจาน	จังหวัดเพชรบุรี	6.00	260	1.12	5.70	5.90	-4.88	น้อย	ลดลง
เพชรบุรี	B.15	สะพานเทศบาล	อำเภอเมือง	จังหวัดเพชรบุรี	5.40	150	0.56	2.46	0.75	-4.84	น้อย	เพิ่มขึ้น
10. ทะเลสาบสงขลา	X.44	คลองอู่ตะเภา	อำเภอหาดใหญ่	จังหวัดสงขลา	7.40	530	0.17	11.45	12.15	-7.23	น้อย	ลดลง
	X.170	บ้านคลองลำ	อำเภอศรีนครินทร์	จังหวัดพัทลุง	25.20	290	20.68	11.40	11.40	-4.52	น้อย	ทรงตัว
11. ภาคใต้ฝั่งตะวันออก	X.180	สะพานเทศบาล	อำเภอเมือง	จังหวัดชุมพร	3.80	199	0.66	39.40	35.80	-3.14	ปกติ	เพิ่มขึ้น
	X.119A	สะพานลั่นตุ	อำเภอสุไหงโก-ลก	จังหวัดนราธิวาส	8.20	204	3.51	13.25	8.00	-4.69	น้อย	เพิ่มขึ้น
	X.53A	คลองชุมพร	อำเภอเมือง	จังหวัดชุมพร	9.30	161	2.08	0.40	0.45	-7.22	น้อย	ลดลง
	X.212	คลองหลังสวน	อำเภอหลังสวน	จังหวัดชุมพร	6.00	1,460	0.41	129.10	119.20	-5.59	น้อย	เพิ่มขึ้น
12 ภาคใต้ฝั่งตะวันตก	X.234	บ้านป่าหมาก	อำเภอเมือง	จังหวัดตรัง	6.40	445	0.04	16.20	19.50	-6.36	น้อย	ลดลง

○ น้ำใช้การทั้งประเทศ (อ่างเก็บน้ำขนาดใหญ่) ณ วันที่ 31 มีนาคม 2563

- ปี 2559 มีน้ำ 10,944 ล้าน ลบ.ม. คิดเป็น 23%
- ปี 2562 มีน้ำ 20,489 ล้าน ลบ.ม. คิดเป็น 43%
- ปี 2563 มีน้ำ 13,087 ล้าน ลบ.ม. คิดเป็น 28%
- ปี 2563 **มากกว่า** ปี 2559 จำนวน 2,143 ล้าน ลบ.ม.
- ปี 2563 **น้อยกว่า** ปี 2562 จำนวน 7,402 ล้าน ลบ.ม.

○ น้ำใช้การในลุ่มเจ้าพระยา ณ วันที่ 31 มีนาคม 2563

- ปี 2559 มีน้ำ 2,387 ล้าน ลบ.ม. คิดเป็น 13%
- ปี 2562 มีน้ำ 6,399 ล้าน ลบ.ม. คิดเป็น 35%
- ปี 2563 มีน้ำ 2,519 ล้าน ลบ.ม. คิดเป็น 14%
- ปี 2563 **มากกว่า** ปี 2559 จำนวน 132 ล้าน ลบ.ม.
- ปี 2563 **น้อยกว่า** ปี 2562 จำนวน 3,880 ล้าน ลบ.ม.

2.2 สภาพน้ำใช้การในอ่างเก็บน้ำขนาดใหญ่ (ข้อมูล วันที่ 31 มี.ค. 63)

ภาค อ่างเก็บน้ำเขื่อน	ความจุ ที่ รณส. (ล้าน ม. ³)	ความจุ ที่ รณก. (ล้าน ม. ³)	ความจุน้ำ ใช้การ (ล้าน ม. ³)	ณ วันที่							ไหลลง วันนี้ (ล้าน ม. ³)	ระบาย วันนี้ (ล้าน ม. ³)
				ปี2562		ปี2563						
				ปริมาตร (ล้าน ม. ³)	% รณก.	ปริมาตร (ล้าน ม. ³)	% รณก.	ปริมาตรใช้การ (ล้าน ม. ³)	% รณก.	% ใช้การ		
เหนือ												
ภูมิพล*	13,462	13,462	9,662	7,108	53	4,801	36	1,001	7	10	0.00	7.00
สิริกิติ์*	10,508	9,510	6,660	5,400	57	4,011	42	1,161	12	17	2.08	11.03
แม่จัดสมบูรณ์ชล	323	265	253	194	73	71	27	59	22	23	0.00	0.13
แม่กวางอุดมธารา	295	263	249	98	37	66	25	52	20	21	0.06	0.04
ก๊วยลม	106	106	103	64	60	57	54	54	51	52	0.71	0.71
ก๊วยคอง	209	170	164	115	68	59	35	53	31	32	0.00	0.53
แควน้อยบำรุงแดน	1,080	939	896	368	39	332	35	289	31	32	0.00	0.12
แม่เมาะ	110	110	94	38	35	28	25	12	11	12	0.02	0.02
ตะวันออกเฉียงเหนือ												
ห้วยหลวง	136	136	129	38	28	40	29	33	25	26	0.00	0.11
น้ำอูน	780	520	475	248	48	202	39	157	30	33	0.00	1.22
น้ำพุง*	200	165	157	86	52	72	44	64	39	41	0.07	0.00
จุฬารัตน์*	181	164	127	79	48	39	24	2	1	1	0.01	0.00
อุบลรัตน์*	4,640	2,431	1,850	632	26	377	15	-204	-8	-11	0.07	0.30
ลำปาว	2,450	1,980	1,880	604	31	814	41	714	36	38	0.00	4.83
ลำตะคอง	445	314	292	193	61	110	35	87	28	30	0.07	0.52
ลำพระเพลิง	242	155	154	49	32	14	9	13	8	8	0.01	0.00
มูลบน	350	141	134	54	38	31	22	24	17	18	0.00	0.13
ลำแซะ	325	275	268	123	45	56	20	49	18	18	0.00	0.19
ลำนางรอง	197	121	118	37	31	19	16	16	13	13	0.04	0.00
สิรินธร*	1,966	1,966	1,135	909	46	1,230	63	399	20	35	1.58	3.18
กลาง												
ป่าสักชลสิทธิ์	960	960	957	267	28	163	17	160	17	17	0.00	0.43
ทับเสลา	190	160	143	39	24	34	21	17	10	12	0.00	0.00
กระเสียว	390	299	259	55	18	55	19	15	5	6	0.00	0.02
ตะวันตก												
ศรีนครินทร์*	18,770	17,745	7,480	14,906	84	13,525	76	3,260	18	44	0.83	16.95
วชิราลงกรณ*	11,000	8,860	5,848	5,826	66	5,263	59	2,251	25	38	0.00	17.04
ตะวันออก												
ขุนด่านปราการชล	225	224	219	74	33	58	26	54	24	25	0.03	1.27
คลองสีเข้ด	450	420	390	153	37	60	14	30	7	8	0.00	0.20
บางพระ	127	117	105	59	50	29	25	17	14	16	0.18	0.24
หนองปลาไหล	206	164	150	108	66	24	15	11	6	7	0.10	0.23
ประแสร์	322	295	275	159	54	61	21	41	14	15	0.00	0.63
นฤปดินทรจินดา	338	295	276	155	53	121	41	101	34	37	0.01	0.50
ใต้												
แก่งกระจาน	900	710	645	417	59	310	44	245	34	38	0.57	2.07
ปราณบุรี	490	391	373	255	65	176	45	159	41	43	0.16	1.32
รัชชประภา*	6,144	5,639	4,287	4,153	74	3,171	56	1,820	32	42	2.22	5.55
บางลาจ*	1,590	1,454	1,178	1,095	75	1,036	71	760	52	65	0.87	2.06

ต่ำกว่า 30 %
รวม 21 แห่ง

ตั้งแต่ 31 - 50%
รวม 12 แห่ง

ตั้งแต่ 51-80%
รวม 2 แห่ง

มากกว่า 80%
รวม 0 แห่ง

2.3 สภาพน้ำในอ่างเก็บน้ำ 4 เขื่อนหลักกลุ่มเจ้าพระยา (ข้อมูล วันที่ 31 มี.ค. 63)

สภาพน้ำในอ่างเก็บน้ำ ภูมิพล สิริกิติ์ แควน้อยฯ และป่าสักฯ วันที่ 31 มีนาคม 2563

อ่างเก็บน้ำ	ปริมาณน้ำในอ่างฯ		ปริมาณน้ำใช้การได้		ปริมาณน้ำไหลลงอ่างฯ		ปริมาณน้ำระบาย		รับน้ำได้อีก ปี 2563	เปรียบเทียบน้ำใช้การ - น้อยกว่า / + มากกว่า ปี 2559
	ปี 2563	% ความจุ	ปริมาณน้ำ	% ใช้การ	วันนี้	เมื่อวาน	วันนี้	เมื่อวาน		
ภูมิพล	4,793	36	993	10	0.00	0.00	7.00	7.00	8,669	370
สิริกิติ์	4,001	42	1,151	17	2.17	2.08	11.11	11.03	5,509	-47
ภูมิพล+สิริกิติ์	8,794	38	2,144	13	2.17	2.08	18.11	18.03	14,178	323
แควน้อยฯ	331	35	288	32	0.00	0.00	1.12	1.12	608	31
ป่าสักชลสิทธิ์	162	17	159	17	0.00	0.00	0.43	0.43	798	-150
รวมทั้งหมด	9,287	37	2,591	14	2.17	2.08	19.66	19.58	15,584	204

(หน่วย : ล้าน ลบ.ม.)

2.2 สถานการณ์น้ำลุ่มน้ำเจ้าพระยา

แม่น้ำปิง ปริมาณน้ำไหลผ่านที่สถานี P.17 อ.บรรพตพิสัย จ.นครสวรรค์ วัดได้ 62.00 ลบ.ม./วินาที(เมื่อวาน 62.00 ลบ.ม./วินาที) ต่ำกว่าตลิ่ง 5.42 เมตร **แนวโน้มทรงตัว**

แม่น้ำน่าน ปริมาณน้ำไหลผ่านที่สถานี N.67 อ.ชุมแสง จ.นครสวรรค์ วัดได้ 76.00 ลบ.ม./วินาที(เมื่อวาน 76.00 ลบ.ม./วินาที) ต่ำกว่าตลิ่ง 10.13 เมตร **แนวโน้มทรงตัว**

แม่น้ำเจ้าพระยา ปริมาณน้ำไหลผ่านที่สถานี C.2 อ.เมืองนครสวรรค์ วัดได้ 133.00 ลบ.ม./วินาที(เมื่อวาน 132.00 ลบ.ม./วินาที) ต่ำกว่าตลิ่ง 9.31 เมตร มี**แนวโน้มเพิ่มขึ้น** และมีปริมาณน้ำไหลผ่านท้ายเขื่อนเจ้าพระยา (C.13) ในอัตรา 70.00 ลบ.ม./วินาที (เมื่อวาน 70.00ลบ.ม./วินาที) ไหลผ่านสถานีวัดน้ำ C.29A อ.บางไทร มีปริมาณน้ำไหลผ่านเฉลี่ย 60.00 ลบ.ม./วินาที (เมื่อวาน 60.00ลบ.ม./วินาที)

2.5 สภาพน้ำในอ่างเก็บน้ำขนาดกลาง (ข้อมูล วันที่ 31 มี.ค. 63)

ข้อมูลวันที่ 31 มีนาคม 2563															
สรุปอ่างขนาดกลางที่มีปริมาณในช่วง <=30 % และ >80 %															
<=30 %				31 - 50 %				>50-80%				>80 %			
ภาค	จำนวน	สขป.	จำนวน	ภาค	จำนวน	สขป.	จำนวน	ภาค	จำนวน	สขป.	จำนวน	ภาค	จำนวน	สขป.	จำนวน
เหนือ	39	1	8	เหนือ	23	1	3	เหนือ	12	1	3	เหนือ	1	1	1
		2	21			2	13			2	5			2	0
		3	3			3	2			3	0			3	0
		4	7			4	5			4	4			4	0
ตะวันออก เฉียงเหนือ	100	5	30	ตะวันออก เฉียงเหนือ	68	5	11	ตะวันออก เฉียงเหนือ	43	5	11	ตะวันออก เฉียงเหนือ	7	5	1
		6	28			6	19			6	4			6	1
		7	12			7	16			7	15			7	4
		8	30			8	22			8	13			8	1
ตะวันออก	21	9	21	ตะวันออก	20	9	20	ตะวันออก	9	9	9	ตะวันออก	1	9	1
กลาง	16	10	15	กลาง	3	10	3	กลาง	2	10	1	กลาง	1	10	0
		11	0			11	0			11	0			11	0
		12	1			12	0			12	1			12	1
ตะวันตก	3	13	3	ตะวันตก	2	13	2	ตะวันตก	2	13	2	ตะวันตก	0	13	0
ใต้	8	14	4	ใต้	16	14	9	ใต้	14	14	4	ใต้	1	14	0
		15	2			15	5			15	6			15	0
		16	2			16	2			16	3			16	1
		17	0			17	0			17	1			17	0
รวม	187	รวม	187	รวม	132	รวม	132	รวม	82	รวม	82	รวม	11	รวม	11

รวมทั้งหมด 412 แห่ง

2.6 การจัดสรรน้ำฤดูแล้ง

อ่างเก็บน้ำ	แผน (ล้าน ลบ.ม.)	ผลการจัดสรร (ล้าน ลบ.ม.)	คงเหลือ (ล้าน ลบ.ม.)
ทั่วประเทศ (31 มี.ค. 63)	17,699	14,197 (80%)	3,502 (20%)
เจ้าพระยา (4 เขื่อน) (31 มี.ค. 63)	4,500	3,815 (85%)	685 (15%)

3. วิเคราะห์สถานการณ์

3.1 คาดการณ์ปริมาณฝนจากแบบจำลองบรรยากาศของกรมอุตุนิยมวิทยา (3วันล่วงหน้า)

- วันที่ 31 มี.ค. 63 (วันที่ 31 มี.ค. 63 เวลา 07.00 น.– 1 เม.ย. 63 เวลา 07.00 น.) ไม่มีฝนตกเกิน 10.0 มม. ในประเทศไทย

- วันที่ 1 เม.ย. 63 (วันที่ 1 เม.ย. 63 เวลา 07.00 น.– 2 เม.ย. 63 เวลา 07.00 น.) มีฝนตกปานกลาง (10.1 – 35.0 มม.) พื้นที่ จ.พิษณุโลก จ.พิจิตร จ.เพชรบูรณ์ จ.นครสวรรค์ จ.สิงห์บุรี จ.ลพบุรี จ.สระบุรี จ.ปทุมธานี จ.ชัยภูมิ จ.นครราชสีมา จ.บุรีรัมย์ และภาคตะวันออกเฉียง

- วันที่ 2 เม.ย. 63 (วันที่ 2 เม.ย. 63 เวลา 07.00 น.– 3 เม.ย. 63 เวลา 07.00 น.) มีฝนตกปานกลาง (10.1 – 35.0 มม.) พื้นที่ จ.แม่ฮ่องสอน จ.เชียงใหม่ จ.เชียงราย จ.พะเยา จ.น่าน จ.น่าน จ.แพร่ จ.อุตรดิตถ์ จ.ลำปาง จ.ลำพูน จ.ตาก จ.กำแพงเพชร จ.อุทัยธานี และจ.กาญจนบุรี

3.2 คาดการณ์ปริมาณน้ำ (วันที่ 1 เม.ย. 63)

คาดการณ์ปริมาณน้ำไหลผ่านลุ่มน้ำปิงที่สถานี P.17 อ.บรรพตพิสัย จ.นครสวรรค์ จะมีปริมาณน้ำไหลผ่าน 63.00 ลบ.ม./วินาที **มีแนวโน้มทรงตัว** ลุ่มน้ำน่านที่สถานี N.67 อ.ชุมแสง จ.นครสวรรค์ จะมีปริมาณน้ำไหลผ่าน 77.00 ลบ.ม./วินาที **มีแนวโน้มทรงตัว** โดยจะทำให้ในลุ่มน้ำเจ้าพระยาที่สถานี C.2 อ.เมืองนครสวรรค์ จ.นครสวรรค์ จะมีปริมาณน้ำผ่าน 134.00 ลบ.ม./วินาที **มีแนวโน้มทรงตัว**

4. รายงานสถานการณ์ค่าความเค็ม (ข้อมูล วันที่ 31 มี.ค. 63 เวลา 07:00 น.)

แม่น้ำ	สถานีเฝ้าระวัง	เกณฑ์เฝ้าระวัง (กรัม/ลิตร)	ค่าความเค็ม (กรัม/ลิตร)
เจ้าพระยา	ประปาสำแล	0.25	0.20
ปราจีน-บางปะกง	ปราจีนบุรี	2.00	0.15
ท่าจีน	ปากคลองจินดา	0.75	0.24
แม่กลอง	ปากคลองดำเนินสะดวก	2.00	0.10

5. ข้อปฏิบัติ

1. ขอให้ สขป. 3 4 และ 12 ประสานขอความร่วมมือกับหน่วยงานที่เกี่ยวข้อง ลดการรับน้ำเข้าพื้นที่ และสถานีสูบน้ำด้วยไฟฟ้าที่นำไปใช้ในภาคการเกษตรตลอดลำน้ำปิง น่าน และเจ้าพระยา ตั้งแต่จังหวัดนครสวรรค์ลงมาถึงจังหวัดชัยนาท

2. แนวทางป้องกันการรुक้าของน้ำเค็มในแม่น้ำเจ้าพระยาตอนล่างและแม่น้ำท่าจีน ดังนี้

2.1. สขบ, สขป.12 และสขป.13 ลำเลียงน้ำจากกลุ่มน้ำแม่กลองโดยรับน้ำผ่านคลองจรเข้สามพันลงสู่แม่น้ำท่าจีนผ่านปตร. สองพี่น้องอัตราไม่ต่ำกว่า 30 ลูกบาศก์เมตรต่อวินาทีและจากคลองส่งน้ำสายใหญ่ฝั่งซ้ายผ่านคลองระบายน้ำสายใหญ่ท่าสาร-บางปลา ลงสู่แม่น้ำท่าจีนอัตราไม่ต่ำกว่า 35 ลูกบาศก์เมตรต่อวินาที

2.2. สขป.11 สูบน้ำและเปิดรับน้ำผ่านคลองพระยาบรรลืออัตราไม่ต่ำกว่า 30 ลูกบาศก์เมตรต่อวินาที ปิดคลองแนวตั้งที่เชื่อมต่อกองพระยาบรรลือโดยรักษาระดับน้ำในคลองไม่ให้ต่ำกว่า +1.20 ม.-รทก. ลำเลียงน้ำลงสู่แม่น้ำเจ้าพระยาโดยสูบน้ำที่สถานีสิงหนาท 2 อัตรา 30 ลูกบาศก์เมตรต่อวินาที สูบน้ำและเปิดรับน้ำผ่านคลองพระพิมล อัตราไม่ต่ำกว่า 25 ลูกบาศก์เมตรต่อวินาที ปิดคลองแนวตั้งที่เชื่อมต่อกองพระพิมล ลำเลียงน้ำผ่านคลองพระพิมลลงสู่แม่น้ำเจ้าพระยาโดยปตร. และสถานีสูบน้ำบางบัวทอง อัตรา 18.75 ลูกบาศก์เมตรต่อวินาที และควบคุมเปิดประตูปตร. คลองลัดโพธิ์ในช่วงน้ำลงเพื่อเร่งระบายน้ำเค็มและปิดประตูในช่วงน้ำทะเลหนุนสูงเพื่อยืดระยะทางเดินน้ำ

2.3. สขป.13 ประสาน กปน.ลำเลียงน้ำผ่านคลองประปาฝั่งตะวันตกในอัตรา 25-30 ลูกบาศก์เมตรต่อวินาที (รวมความต้องการ กปน.) ลงคลองปลายบางผ่านคลองมหาสวัสดิ์ คลองบางกอกน้อยเพื่อไหลลงสู่แม่น้ำเจ้าพระยาในอัตรา 5-10 ลูกบาศก์เมตรต่อวินาที

2.4. สขบ. ประสาน กปน. ดำเนินการตามมติที่หารือร่วมกันเมื่อวันที่ 16 ธันวาคม 2562 งดสูบน้ำเข้าคลองประปาในช่วงที่น้ำทะเลลงเป็น 2 ชั่วโมงดำเนินการเป็นช่วงๆ และลดการสูบน้ำในช่วงที่น้ำทะเลหนุนสูง และประสานกรุงเทพมหานคร ดำเนินการตามมติที่หารือร่วมกัน งดสูบน้ำลงสู่แม่น้ำเจ้าพระยาในช่วงที่น้ำทะเลหนุนสูง

3. สขป.3 ลดระดับน้ำเหนือเขื่อนนครสวรรค์ให้อยู่ที่ระดับ +45.80 ถึง +46.00 ม.-รทก.โครงการพัฒนาเกษตรพิชณุโลก โครงการส่งน้ำแควน้อยบำรุงแดน และโครงการชลประทานนครสวรรค์ ปิดการรับน้ำเข้าพื้นที่รักษาระดับน้ำเหนือทรบ.พญาแมนให้อยู่ที่ระดับ +51.50 ม.-รทก. และปตร.มะขามสูงให้อยู่ที่ระดับ +41.50 ม.-รทก.

4. สขป.4 โครงการส่งน้ำฯ ท่อทองแดง กำแพงเพชร รับน้ำเข้าพื้นที่ประมาณ 5-8 ลูกบาศก์เมตรต่อวินาที สำหรับสนับสนุนการผลิตน้ำประปาเพื่ออุปโภค-บริโภคของการประปาส่วนภูมิภาค สาขาลานกระบือ ปิดการรับน้ำเข้าพื้นที่โครงการส่งน้ำฯ วังบัว โครงการส่งน้ำฯ วังยาง – หนองขวัญ และโครงการชลประทานกำแพงเพชร

5. สขป.12 ควบคุมปริมาณน้ำไหลผ่านเขื่อนเจ้าพระยาในอัตรา 70 ลูกบาศก์เมตรต่อวินาที รับน้ำเข้าระบบชลประทานผ่าน ปตร.พลเทพ และปตร.บรมธาตุ อัตรารวม 25 ลูกบาศก์เมตรต่อวินาที และควบคุมปริมาณน้ำไหลผ่านปตร.โพธิ์พระยาในอัตรา 5 ลูกบาศก์เมตรต่อวินาทีและส่งน้ำลงสู่พื้นที่ สขป.11 ผ่านปตร.ผักไห่-เจ้าเจ็ดเท่าที่จำเป็น

6. สขป.10 รับน้ำเข้าพื้นที่ (รวมการสูบน้ำ) ผ่านปตร.มโนรมย์ และปตร.มหาราช อัตรารวม 25 ลูกบาศก์เมตรต่อวินาที , ควบคุมปริมาณน้ำไหลผ่านเขื่อนพระรามหกในอัตราที่น้อยที่สุด และส่งน้ำเข้าพื้นที่ สขป.11 ผ่านปตร. พระศรีเสาวภาค และปตร.พระศรีศิลาปี่ อัตราเฉลี่ยรวมวันละ 0.69 - 0.86 ล้านลูกบาศก์เมตร (8 - 10 ลูกบาศก์เมตรต่อวินาที)

7. สขป.10, 11 และ 12 รับน้ำเท่าที่จำเป็นเป็นครั้งคราว และงดสูบน้ำหรือเปิดรับน้ำจากแม่น้ำเจ้าพระยาตอนล่าง ในช่วงที่น้ำทะเลหนุนในแต่ละวัน

8. สขป.9 ส่งน้ำช่วยเหลือการประปาอัญบุรี ลำเลียงน้ำจากเขื่อนขุนด่านปราการชล โครงการส่งน้ำและบำรุงรักษานครนายก คลองระบายน้ำที่ 29 ลงสู่คลองระบายน้ำที่ 15 และคลองรังสิตประยูรศักดิ์ในอัตรา 0.1 ล้านลูกบาศก์เมตรต่อวัน ในช่วงวันที่ 22 มกราคม 2563 ถึง วันที่ 31 มีนาคม 2563 และร่วมกับสำนักเครื่องจักรกลวางแนวท่อส่งน้ำขนาด 1.2 เมตร จากอ่างเก็บน้ำคลองหลวงรัชโลธรถึงสถานีสูบน้ำพานทอง เพื่อลำเลียงสู่อ่างเก็บน้ำบางพระ จังหวัดชลบุรี

9. สขป.11 รับน้ำซึ่งส่งมาช่วยจากสขป.9 เพื่อสนับสนุนการประปาส่วนภูมิภาค สาขาอัญบุรี วางแผนลำเลียงน้ำ ผ่านจากคลองประปา ผ่าคลองรังสิตประยูรศักดิ์ ตลิ่งระบายน้ำที่ 13 ลงสู่คลองบางขนาก คลองนครเนื่องเขต และคลองพระองค์ไชยानุชิต ในเขตโครงการส่งน้ำและบำรุงรักษาพระองค์ไชยानุชิต ลำเลียงน้ำที่ได้รับจาก สขป.10 เพื่อสนับสนุนการประปาส่วนภูมิภาคในพื้นที่จังหวัดฉะเชิงเทรา ทำหนังสือถึงมูลนิธิชัยพัฒนา เพื่อขอพระราชทานพระวินิจฉัยในการใช้น้ำจากสระเก็บน้ำพระราม 9 อันเนื่องมาจากพระราชดำริ เพื่อเป็นน้ำดิบในการผลิตน้ำประปาในช่วงเดือนเมษายน 2563