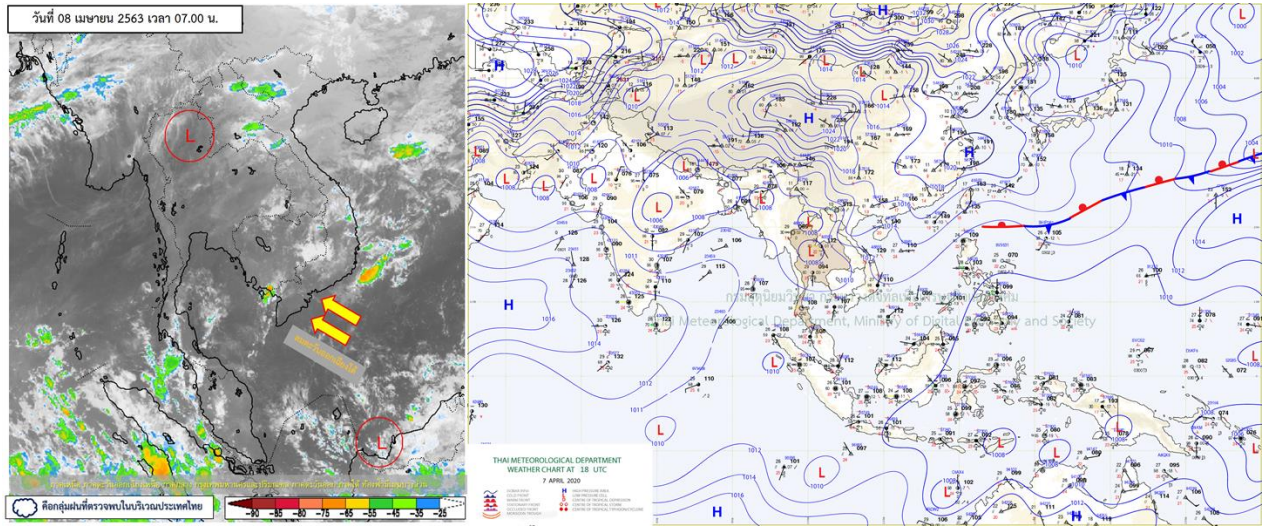


รายงานสรุปศูนย์ปฏิบัติการน้ำอัจฉริยะ  
เรื่อง สถานการณ์น้ำและการเฝ้าระวัง  
ประจำวันพุธที่ 8 เมษายน พ.ศ. 2563

1. สภาพอากาศและปริมาณฝน

1.1 สภาพอากาศ (กรมอุตุนิยมวิทยา)



ความกดอากาศต่ำเนื่องจากความร้อนปกคลุมประเทศไทยตอนบน ทำให้บริเวณประเทศไทยตอนบนมีอากาศร้อนถึงร้อนจัด ประกอบกับมีลมใต้และลมตะวันออกเฉียงใต้พัดนำความชื้นจากทะเลจีนใต้เข้ามาปกคลุมภาคตะวันออกเฉียงเหนือ ภาคตะวันออก ภาคกลาง และภาคเหนือตอนล่าง ลักษณะเช่นนี้ทำให้บริเวณดังกล่าวมีฝนฟ้าคะนองเกิดขึ้น

1.2 สภาพฝน

**ปริมาณฝนสูงสุด 5 อันดับ** จากสำนักงานทรัพยากรน้ำแห่งชาติ เวลา 07.00 น. วันที่ 7 เม.ย.63 ถึง เวลา 07.00 น. วันที่ 8 เม.ย.63 ตามลำดับ ดังนี้

1. อ.แก่งกระจาน จ.เพชรบุรี	วัดปริมาณฝนได้	46.8	มม.
2. อ.จุฬาภรณ์ จ.นครราชสีมา	วัดปริมาณฝนได้	30.0	มม.
3. อ.ศรีสงคราม จ.นครพนม	วัดปริมาณฝนได้	26.2	มม.
4. อ.นางรอง จ.บุรีรัมย์	วัดปริมาณฝนได้	24.0	มม.
5. อ.ปะเหลียน จ.ตรัง	วัดปริมาณฝนได้	23.0	มม.

## 2. สถานการณ์น้ำท่าและสภาพน้ำในอ่างเก็บน้ำ

### 2.1 สถานการณ์น้ำท่าในลุ่มน้ำต่างๆ (8 เม.ย. 63 เวลา 06.00 น.)

แม่น้ำ	สถานี	ที่ตั้งสถานี	ตลิ่ง	ความจุ	ระดับน้ำ	ปริมาณน้ำ		ค่า(-) สูง(+) กว่าตลิ่ง	อยู่ใน เกณฑ์	แนวโน้ม
						วันนี้	เมื่อวาน			
			ม.	ม. <sup>3</sup> / วิ.	ม.	ม. <sup>3</sup> / วิ.	ม. <sup>3</sup> / วิ.			
1. ปิง	P.1	สะพานนารัฐ อำเภอเมือง จังหวัดเชียงใหม่	3.70	445	1.03	2.90	3.00	-2.67	น้อย	ลดลง
ปิง	P.7A	สะพานบ้านห้วยยาง อำเภอเมือง จังหวัดกำแพงเพชร	5.34	3,000	0.31	104.20	110.40	-5.03	น้อย	ลดลง
ปิง	P.17	บ้านท่าจี้ อำเภอบรรพตพิสัย จังหวัดนครสวรรค์	39.80	2,990	34.47	74.00	72.00	-5.33	น้อย	เพิ่มขึ้น
2. วัง	W.1C	สะพานเสตวารี อำเภอเมือง จังหวัดลำปาง	5.20	651	-0.85	0.05	0.05	-6.05	น้อย	ทรงตัว
3. ยม	Y.1C	สะพานบ้านน้ำโค้ง อำเภอเมือง จังหวัดแพร่	8.20	993	-0.19	0.10	0.20	-8.39	น้อย	ลดลง
4. น่าน	N.1	หน้าสำนักงานป่าไม้ อำเภอเมือง จังหวัดน่าน	7.00	1,217	-0.50	0.00	0.00	-7.50	น้อย	ทรงตัว
น่าน	N.5A	สะพานเอกาทรศ อำเภอเมือง จังหวัดพิษณุโลก	10.37	1,365	1.10	99.66	91.70	-9.27	น้อย	เพิ่มขึ้น
น่าน	N.67	สะพานบ้านเกษไชโย อำเภอชุมแสง จังหวัดนครสวรรค์	28.30	1,579	18.09	70.00	71.00	-10.21	น้อย	ลดลง
5. เจ้าพระยา	C.2	ค่ายจิรประวัติ อำเภอเมือง จังหวัดนครสวรรค์	26.20	3,590	16.95	139.00	138.00	-9.25	น้อย	เพิ่มขึ้น
เจ้าพระยา	C.13	ท้ายเขื่อนเจ้าพระยา อำเภอสรรพยา จังหวัดชัยนาท	16.34	2,840	5.51	70.00	70.00	-10.83	น้อย	ทรงตัว
6. ปาลัก	S.28	ท้ายเขื่อนปาลักชลสิทธิ์ อำเภอพัฒนานิคม จังหวัดลพบุรี	31.46	1,175	16.63	4.00	4.00	-14.83	น้อย	ทรงตัว
7. มูล	M.7	สะพานเสรีประชาธิปไตย อำเภอเมือง จังหวัดอุบลราชธานี	7.00	2,300	2.06	21.06	20.22	-4.94	น้อย	เพิ่มขึ้น
8. สี	E.20A	บ้านบ้านฟ้าหยาด อำเภอมหาชนะชัย จังหวัดยโสธร	10.00	1,105	3.66	25.82	27.48	-6.34	น้อย	ลดลง
9. เพชรบุรี	B.9	บ้านสาระเห็ด อำเภอท่ายาง จังหวัดเพชรบุรี	6.60	355	2.28	12.10	12.30	-4.32	น้อย	ลดลง
เพชรบุรี	B.6A	สะพานท่าเกวียน อำเภอแก่งกระจาน จังหวัดเพชรบุรี	6.00	260	0.66	1.30	2.40	-5.34	น้อย	ลดลง
เพชรบุรี	B.15	สะพานเทศบาล อำเภอเมือง จังหวัดเพชรบุรี	5.40	150	0.83	7.04	8.84	-4.57	น้อย	ลดลง
10. ทะเลสาบสงขลา	X.44	คลองอู่ตะเภา อำเภอหาดใหญ่ จังหวัดสงขลา	7.40	530	0.16	11.10	10.05	-7.24	น้อย	เพิ่มขึ้น
ทะเลสาบสงขลา	X.170	บ้านคลองสำ อำเภอศรีนครินทร์ จังหวัดพัทลุง	25.20	290	20.68	11.40	11.40	-4.52	น้อย	ทรงตัว
11. ภาคใต้ฝั่งตะวันออก	X.180	สะพานเทศบาล อำเภอเมือง จังหวัดชุมพร	3.80	199	0.35	27.00	30.60	-3.45	น้อย	ลดลง
ภาคใต้ฝั่งตะวันออก	X.119A	สะพานสันต อำเภอสุโขทัย จังหวัดสุโขทัย	8.20	204	3.20	6.00	4.60	-5.00	น้อย	เพิ่มขึ้น
ภาคใต้ฝั่งตะวันออก	X.53A	คลองชุมพร อำเภอเมือง จังหวัดชุมพร	9.30	161	2.08	0.40	0.40	-7.22	น้อย	ทรงตัว
ภาคใต้ฝั่งตะวันออก	X.212	คลองหลังสวน อำเภอหลังสวน จังหวัดชุมพร	6.00	1,460	0.12	98.00	107.10	-5.88	น้อย	ลดลง
12 ภาคใต้ฝั่งตะวันตก	X.234	บ้านป่าหมาก อำเภอเมือง จังหวัดตรัง	6.40	445	0.23	21.90	14.70	-6.17	น้อย	เพิ่มขึ้น

#### ○ น้ำใช้การทั้งประเทศ (อ่างเก็บน้ำขนาดใหญ่) ณ วันที่ 8 เมษายน 2563

- ปี 2559 มีน้ำ 10,433 ล้าน ลบ.ม. คิดเป็น 22%
- ปี 2562 มีน้ำ 19,574 ล้าน ลบ.ม. คิดเป็น 41%
- ปี 2563 มีน้ำ 12,365 ล้าน ลบ.ม. คิดเป็น 26%
- ปี 2563 **มากกว่า** ปี 2559 จำนวน 1,932 ล้าน ลบ.ม.
- ปี 2563 **น้อยกว่า** ปี 2562 จำนวน 7,209 ล้าน ลบ.ม.

#### ○ น้ำใช้การในลุ่มเจ้าพระยา ณ วันที่ 8 เมษายน 2563

- ปี 2559 มีน้ำ 2,228 ล้าน ลบ.ม. คิดเป็น 12%
- ปี 2562 มีน้ำ 6,083 ล้าน ลบ.ม. คิดเป็น 33%
- ปี 2563 มีน้ำ 2,414 ล้าน ลบ.ม. คิดเป็น 13%
- ปี 2563 **มากกว่า** ปี 2559 จำนวน 186 ล้าน ลบ.ม.
- ปี 2563 **น้อยกว่า** ปี 2562 จำนวน 3,669 ล้าน ลบ.ม.

## 2.2 สภาพน้ำใช้การในอ่างเก็บน้ำขนาดใหญ่ (ข้อมูล วันที่ 8 เม.ย. 63)

หมวด อ่างเก็บน้ำเขื่อน	ความจุ ที่ รณศ. (ล้าน ม. <sup>3</sup> )	ความจุ ที่ รณก. (ล้าน ม. <sup>3</sup> )	ความจุ น้ำ ใช้การ (ล้าน ม. <sup>3</sup> )	ณ วันที่							ไหลลง วันนี้ (ล้าน ม. <sup>3</sup> )	ระบาย วันนี้ (ล้าน ม. <sup>3</sup> )
				ปี2562		ปี2563						
				ปริมาณ (ล้าน ม. <sup>3</sup> )	% รณก.	ปริมาตร (ล้าน ม. <sup>3</sup> )	% รณก.	ปริมาตรใช้การ (ล้าน ม. <sup>3</sup> )	% รณก.	% ใช้การ		
<b>เหนือ</b>												
ภูมิพล*	13,462	13,462	9,662	6,947	52	4,712	35	912	7	9	0.00	7.00
สิริกิติ์*	10,508	9,510	6,660	5,261	55	3,924	41	1,074	11	16	2.44	11.11
แม่จันทสมบุรณ์ชล	323	265	253	175	66	60	22	47	18	19	0.00	0.13
แม่กวางอุดมธารา	295	263	249	91	34	65	25	51	19	20	0.06	0.95
ก้วลม	106	106	103	58	55	54	51	50	47	49	0.20	0.78
ก้วคอกหมา	209	170	164	109	64	56	33	50	29	30	0.00	0.06
แควน้อยบำรุงแดน	1,080	939	896	329	35	320	34	277	29	31	0.00	1.12
แม่มอก	110	110	94	37	34	27	24	11	10	12	0.03	0.12
<b>ตะวันออกเฉียงเหนือ</b>												
ห้วยหลวง	136	136	129	35	26	38	28	32	23	24	0.00	0.27
น้ำอูน	780	520	475	244	47	198	38	153	29	32	0.21	0.00
น้ำพุง*	200	165	157	83	50	71	43	63	38	40	0.00	0.36
จุฬารัตน์*	181	164	127	78	48	39	24	2	1	1	0.01	0.00
อุบลรัตน์*	4,640	2,431	1,850	619	25	369	15	-212	-9	-11	0.10	0.30
ลำปาว	2,450	1,980	1,880	555	28	764	39	664	34	35	0.00	4.08
ลำตะคอง	445	314	292	188	60	108	34	86	27	29	0.00	0.04
ลำพระเพลิง	242	155	154	44	28	13	9	12	8	8	0.00	0.00
มูลบน	350	141	134	52	37	30	21	23	16	17	0.01	0.04
ลำแจะ	325	275	268	119	43	52	19	45	16	17	0.00	0.18
ลำนางรอง	197	121	118	37	30	19	16	16	13	13	0.04	0.00
สิรินธร*	1,966	1,966	1,135	896	46	1,179	60	347	18	31	0.00	3.11
<b>กลาง</b>												
ป่าสักชลสิทธิ์	960	960	957	241	25	154	16	151	16	16	0.00	0.44
ทับเสลา	190	160	143	39	24	33	21	16	10	11	0.00	0.08
กระเสียว	390	299	259	55	18	54	18	14	5	6	0.00	0.02
<b>ตะวันตก</b>												
ศรีนครินทร์*	18,770	17,745	7,480	14,726	83	13,356	75	3,091	17	41	3.76	14.98
วชิราลงกรณ์*	11,000	8,860	5,848	5,612	63	5,077	57	2,065	23	35	0.00	21.00
<b>ตะวันออก</b>												
ขุนด่านปราการชล	225	224	219	63	28	51	23	47	21	21	0.04	0.23
คลองสิียด	450	420	390	141	34	57	14	27	7	7	0.00	1.18
บางพระ	127	117	105	57	49	28	24	16	14	15	0.22	0.30
หนองปลาไหล	206	164	150	106	65	23	14	9	6	6	0.04	0.23
ประแสร์	322	295	275	155	52	52	18	32	11	12	0.00	1.44
นฤปดินทรจินดา	338	295	276	143	48	115	39	96	32	35	0.00	0.83
<b>ใต้</b>												
แก่งกระจาน	900	710	645	391	55	295	42	230	32	36	0.61	2.07
ปราณบุรี	490	391	373	253	65	162	41	144	37	39	0.04	1.32
ราชประภา*	6,144	5,639	4,287	4,105	73	3,109	55	1,758	31	41	1.85	7.68
บางยาง*	1,590	1,454	1,178	1,074	74	1,029	71	753	52	64	1.68	1.96

ต่ำกว่า 30 %  
รวม 22 แห่ง

ตั้งแต่ 31 - 50%  
รวม 12 แห่ง

ตั้งแต่ 51-80%  
รวม 1 แห่ง

มากกว่า 80%  
รวม 0 แห่ง

## 2.3 สภาพน้ำในอ่างเก็บน้ำ 4 เขื่อนหลักกลุ่มเจ้าพระยา (ข้อมูล วันที่ 8 เม.ย. 63)

สภาพน้ำในอ่างเก็บน้ำ ภูมิพล สิริกิตี แควน้อยฯ และป่าสักฯ วันที่ 8 เมษายน 2563

อ่างเก็บน้ำ	ปริมาณน้ำในอ่างฯ		ปริมาณน้ำใช้การได้		ปริมาณน้ำไหลลงอ่างฯ		ปริมาณน้ำระบาย		รับน้ำได้อีก ปี 2563	เปรียบเทียบน้ำใช้การ - น้อยกว่า / + มากกว่า ปี 2559
	ปี 2563	% ความจุ	ปริมาณน้ำ	% ใช้การ	วันนี้	เมื่อวาน	วันนี้	เมื่อวาน		
ภูมิพล	4,712	35	912	9	0.00	0.00	7.00	7.00	8,750	345
สิริกิตี	3,924	41	1,074	16	2.44	2.31	11.11	11.00	5,586	-48
ภูมิพล+สิริกิตี	8,636	38	1,986	12	2.44	2.31	18.11	18.00	14,336	297
แควน้อยฯ	320	34	277	31	0.00	0.00	1.12	1.12	619	29
ป่าสักชลสิทธิ์	154	16	151	16	0.00	0.00	0.44	0.44	806	-140
<b>รวมทั้งหมด</b>	<b>9,110</b>	<b>37</b>	<b>2,414</b>	<b>13</b>	<b>2.44</b>	<b>2.31</b>	<b>19.67</b>	<b>19.56</b>	<b>15,761</b>	<b>186</b>

(หน่วย : ล้าน ลบ.ม.)

## 2.4 สถานการณ์น้ำลุ่มน้ำเจ้าพระยา

**แม่น้ำปิง** ปริมาณน้ำไหลผ่านที่สถานี P.17 อ.บรรพตพิสัย จ.นครสวรรค์ วัดได้ 74.00 ลบ.ม./วินาที (เมื่อวาน 72.00 ลบ.ม./วินาที) ต่ำกว่าตลิ่ง 5.33 เมตร **มีแนวโน้มเพิ่มขึ้น**

**แม่น้ำน่าน** ปริมาณน้ำไหลผ่านที่สถานี N.67 อ.ชุมแสง จ.นครสวรรค์ วัดได้ 70.00 ลบ.ม./วินาที (เมื่อวาน 71.00 ลบ.ม./วินาที) ต่ำกว่าตลิ่ง 10.21 เมตร **มีแนวโน้มลดลง**

**แม่น้ำเจ้าพระยา** ปริมาณน้ำไหลผ่านที่สถานี C.2 อ.เมืองนครสวรรค์ วัดได้ 139.00 ลบ.ม./วินาที (เมื่อวาน 138.00 ลบ.ม./วินาที) ต่ำกว่าตลิ่ง 9.25 เมตร **มีแนวโน้มเพิ่มขึ้น** และมีปริมาณน้ำไหลผ่านท้ายเขื่อนเจ้าพระยา (C.13) ในอัตรา 70.00 ลบ.ม./วินาที (เมื่อวาน 70.00 ลบ.ม./วินาที) ไหลผ่านสถานีวัดน้ำ C.29A อ.บางไทร มีปริมาณน้ำไหลผ่านเฉลี่ย 60.00 ลบ.ม./วินาที (เมื่อวาน 60.00 ลบ.ม./วินาที)

## 2.5 สภาพน้ำในอ่างเก็บน้ำขนาดกลาง (ข้อมูล วันที่ 8 เม.ย. 63)

ข้อมูลวันที่ 8 เมษายน 2563															
สรุปอ่างขนาดกลางที่มีปริมาตรในช่วง <=30 % และ >80 %															
<=30 %				31 - 50 %				>50-80%				>80 %			
ภาค	จำนวน	สขป.	จำนวน	ภาค	จำนวน	สขป.	จำนวน	ภาค	จำนวน	สขป.	จำนวน	ภาค	จำนวน	สขป.	จำนวน
เหนือ	39	1	8	เหนือ	25	1	3	เหนือ	10	1	3	เหนือ	1	1	1
		2	21			2	15			2	3			2	0
		3	3			3	2			3	0			3	0
		4	7			4	5			4	4			4	0
ตะวันออก เฉียงเหนือ	102	5	31	ตะวันออก เฉียงเหนือ	66	5	10	ตะวันออก เฉียงเหนือ	43	5	11	ตะวันออก เฉียงเหนือ	7	5	1
		6	29			6	17			6	4			6	2
		7	12			7	16			7	16			7	3
		8	30			8	23			8	12			8	1
ตะวันออก	23	9	23	ตะวันออก	20	9	20	ตะวันออก	7	9	7	ตะวันออก	1	9	1
กลาง	16	10	15	กลาง	3	10	3	กลาง	2	10	1	กลาง	1	10	0
		11	0			11	0			11	0			11	0
		12	1			12	0			12	1			12	1
ตะวันตก	3	13	3	ตะวันตก	2	13	2	ตะวันตก	2	13	2	ตะวันตก	0	13	0
ใต้	8	14	4	ใต้	19	14	9	ใต้	11	14	4	ใต้	1	14	0
		15	2			15	5			15	6			15	0
		16	2			16	4			16	1			16	1
		17	0			17	1			17	0			17	0
<b>รวม</b>	<b>191</b>	<b>รวม</b>	<b>191</b>	<b>รวม</b>	<b>135</b>	<b>รวม</b>	<b>135</b>	<b>รวม</b>	<b>75</b>	<b>รวม</b>	<b>75</b>	<b>รวม</b>	<b>11</b>	<b>รวม</b>	<b>11</b>

รวมทั้งหมด 412 แห่ง

## 2.6 การจัดสรรน้ำฤดูแล้ง

อ่างเก็บน้ำ	แผน (ล้าน ลบ.ม.)	ผลการจัดสรร (ล้าน ลบ.ม.)	คงเหลือ (ล้าน ลบ.ม.)
ทั่วประเทศ (8 เม.ย. 63)	17,699	14,973 (85%)	2,726 (15%)
เจ้าพระยา (4 เขื่อน) (8 เม.ย. 63)	4,500	4,020 (89%)	480 (11%)

## 3. วิเคราะห์สถานการณ์

### 3.1 คาดการณ์ปริมาณฝนจากแบบจำลองบรรยากาศของกรมอุตุนิยมวิทยา (3 วันล่วงหน้า)

- วันที่ 8 เม.ย. 63 (วันที่ 8 เม.ย. 63 เวลา 07.00 น.– 9 เม.ย. 63 เวลา 07.00 น.) มีฝนตกปานกลาง (10.1 – 35.0 มม.) พื้นที่ จ.น่าน จ.แพร่ จ.อุตรดิตถ์ จ.พิษณุโลก จ.เพชรบูรณ์ จ.สุโขทัย จ.กำแพงเพชร จ.พิจิตร จ.นครสวรรค์ จ.อุทัยธานี จ.นครปฐม จ.เลย จ.ชัยภูมิ จ.นครราชสีมา จ.สุรินทร์ จ.ระยอง จ.จันทบุรี และ จ.ตราด

- วันที่ 9 เม.ย. 63 (วันที่ 9 เม.ย. 63 เวลา 07.00 น.– 10 เม.ย. 63 เวลา 07.00 น.) มีฝนตกปานกลาง (10.1 – 35.0 มม.) พื้นที่ จ.เชียงใหม่ จ.ลำพูน จ.ลำปาง จ.แพร่ จ.สุโขทัย จ.อุตรดิตถ์ จ.พิษณุโลก จ.เลย จ.เพชรบูรณ์ จ.ตาก จ.กำแพงเพชร จ.อุทัยธานี จ.กาญจนบุรี จ.เลย จ.บึงกาฬ จ.สระแก้ว จ.ฉะเชิงเทรา จ.ชลบุรี จ.ระยอง จ.ตราด กรุงเทพฯ จ.นนทบุรี จ.ชุมพร จ.กระบี่ จ.นครศรีธรรมราช มีฝนตกหนัก (35.1 – 90.0 มม.) พื้นที่ จ.น่าน จ.เชียงราย จ.พะเยา และ จ.จันทบุรี

- วันที่ 10 เม.ย. 63 (วันที่ 11 เม.ย. 63 เวลา 07.00 น.– 10 เม.ย. 63 เวลา 07.00 น.) มีฝนตกปานกลาง (10.1 – 35.0 มม.) พื้นที่ จ.เชียงราย จ.เชียงใหม่ จ.พะเยา จ.น่าน จ.บึงกาฬ จ.นครพนม จ.ตราด จ.จันทบุรี จ.ระยอง จ.ชลบุรี จ.ฉะเชิงเทรา จ.สระบุรี จ.สมุทรสาคร จ.สมุทรปราการ กรุงเทพฯ จ.นครปฐม จ.นนทบุรี จ.สมุทรสงคราม จ.กาญจนบุรี จ.ราชบุรี จ.เพชรบุรี จ.ประจวบคีรีขันธ์ และ จ.ชุมพร

### 3.2 คาดการณ์ปริมาณน้ำ (วันที่ 9 เม.ย. 63)

คาดการณ์ปริมาณน้ำไหลผ่านลุ่มน้ำปิงที่สถานี P.17 อ.บรรพตพิสัย จ.นครสวรรค์ จะมีปริมาณน้ำไหลผ่าน 75.00 ลบ.ม./วินาที **มีแนวโน้มเพิ่มขึ้น** ลุ่มน้ำน่านที่สถานี N.67 อ.ชุมแสง จ.นครสวรรค์ จะมีปริมาณน้ำไหลผ่าน 70.00 ลบ.ม./วินาที **มีแนวโน้มทรงตัว** โดยจะทำให้ในลุ่มน้ำเจ้าพระยาที่สถานี C.2 อ.เมืองนครสวรรค์ จ.นครสวรรค์ จะมีปริมาณน้ำผ่าน 140.00 ลบ.ม./วินาที **มีแนวโน้มเพิ่มขึ้น**

### 4. รายงานสถานการณ์ค่าความเค็ม (ข้อมูล วันที่ 8 เม.ย. 63 เวลา 07:00 น.)

แม่น้ำ	สถานีเฝ้าระวัง	เกณฑ์เฝ้าระวัง (กรัม/ลิตร)	ค่าความเค็ม (กรัม/ลิตร)
เจ้าพระยา	ประปาสำแล	0.25	0.20
ปราจีน-บางปะกง	ปราจีนบุรี	2.00	0.15
ท่าจีน	ปากคลองจินดา	0.75	0.29
แม่กลอง	ปากคลองดำเนินสะดวก	2.00	0.19

## 5. ข้อปฏิบัติ

1. ขอให้ สขป. 3 4 และ 12 ประสานขอความร่วมมือกับหน่วยงานที่เกี่ยวข้อง ลดการรับน้ำเข้าพื้นที่ และสถานีสูบน้ำด้วยไฟฟ้าที่นำไปใช้ในภาคการเกษตรตลอดลำน้ำปิง น่าน และเจ้าพระยา ตั้งแต่จังหวัดนครสวรรค์ลงมาถึงจังหวัดชัยนาท

2. แนวทางป้องกันการรุกราน้ำเค็มในแม่น้ำเจ้าพระยาตอนล่างและแม่น้ำท่าจีน ดังนี้

2.1. สขอ, สขป.12 และสขป.13 ลำเลียงน้ำจากกลุ่มน้ำแม่กลองโดยรับน้ำผ่านคลองจรเข้สามพันลงสู่แม่น้ำท่าจีนผ่านปตร. สองพี่น้องอัตราไม่ต่ำกว่า 30 ลูกบาศก์เมตรต่อวินาทีและจากคลองส่งน้ำสายใหญ่ฝั่งซ้ายผ่านคลองระบายน้ำสายใหญ่ท่าสาร-บางปลาลงสู่แม่น้ำท่าจีนอัตราไม่ต่ำกว่า 35 ลูกบาศก์เมตรต่อวินาที

2.2. สขป.11 สูบน้ำและเปิดรับน้ำผ่านคลองพระยาบรรลืออัตราไม่ต่ำกว่า 30 ลูกบาศก์เมตรต่อวินาที ปิดคลองแนวตั้งที่เชื่อมต่อกองพระยาบรรลือโดยรักษาระดับน้ำในคลองไม่ให้ต่ำกว่า +1.20 ม.-รทก. ลำเลียงน้ำลงสู่แม่น้ำเจ้าพระยาโดยสูบน้ำที่สถานีสิงหนาท 2 อัตรา 30 ลูกบาศก์เมตรต่อวินาที สูบน้ำและเปิดรับน้ำผ่านคลองพระพิมล อัตราไม่ต่ำกว่า 25 ลูกบาศก์เมตรต่อวินาที ปิดคลองแนวตั้งที่เชื่อมต่อกองพระพิมล ลำเลียงน้ำผ่านคลองพระพิมลลงสู่แม่น้ำเจ้าพระยาโดยปตร. และสถานีสูบน้ำบางบัวทอง อัตรา 18.75 ลูกบาศก์เมตรต่อวินาที และควบคุมเปิดประตูปตร. คลองลัดโพธิ์ในช่วงน้ำลงเพื่อเร่งระบายน้ำเค็มและปิดประตูในช่วงน้ำทะเลหนุนสูงเพื่อยืดระยะทางเดินน้ำ

2.3. สขป.13 ประสาน กปน.ลำเลียงน้ำผ่านคลองประปาฝั่งตะวันตกในอัตรา 25-30 ลูกบาศก์เมตรต่อวินาที (รวมความต้องการ กปน.) ลงคลองปลายบางผ่านคลองมหาสวัสดิ์ คลองบางกอกน้อยเพื่อไหลลงสู่แม่น้ำเจ้าพระยาในอัตรา 5-10 ลูกบาศก์เมตรต่อวินาที

2.4. สขอ. ประสาน กปน. ดำเนินการตามมติที่หารือร่วมกันเมื่อวันที่ 16 ธันวาคม 2562 งดสูบน้ำเข้าคลองประปาในช่วงที่น้ำทะเลลงเป็น 2 ชั่วโมงดำเนินการเป็นช่วงๆ และลดการสูบน้ำในช่วงที่น้ำทะเลหนุนสูง และประสานกรุงเทพมหานคร ดำเนินการตามมติที่หารือร่วมกัน งดสูบน้ำลงสู่แม่น้ำเจ้าพระยาในช่วงที่น้ำทะเลหนุนสูง

3. สขป.3 ลดระดับน้ำเหนือเขื่อนนครสวรรค์ให้อยู่ที่ระดับ +45.80 ถึง +46.00 ม.-รทก.โครงการพัฒนาเกษตรพิษณุโลก โครงการส่งน้ำแควน้อยบำรุงแดน และโครงการชลประทานนครสวรรค์ ปิดการรับน้ำเข้าพื้นที่รักษาระดับน้ำเหนือทรบ. พญาแมนให้อยู่ที่ระดับ +51.50 ม.-รทก. และปตร.มะขามสูงให้อยู่ที่ระดับ +41.50 ม.-รทก.

4. สขป.4 โครงการส่งน้ำ ท่อทองแดง กำแพงเพชร รับน้ำเข้าพื้นที่ประมาณ 5-8 ลูกบาศก์เมตรต่อวินาที สำหรับสนับสนุนการผลิตน้ำประปาเพื่ออุปโภค-บริโภคของการประปาส่วนภูมิภาค สาขาลานกระบือ ปิดการรับน้ำเข้าพื้นที่โครงการส่งน้ำ วังบัว โครงการส่งน้ำ วังยาง - หนองขวัญ และโครงการชลประทานกำแพงเพชร

5. สขป.12 ควบคุมปริมาณน้ำไหลผ่านเขื่อนเจ้าพระยาในอัตรา 70 ลูกบาศก์เมตรต่อวินาที รับน้ำเข้าระบบชลประทานผ่าน ปตร.พลเทพ และปตร.บรมธาตุ อัตรารวม 25 ลูกบาศก์เมตรต่อวินาที และควบคุมปริมาณน้ำไหลผ่านปตร.โพธิ์พระยาในอัตรา 5 ลูกบาศก์เมตรต่อวินาทีและส่งน้ำลงสู่พื้นที่ สขป.11 ผ่านปตร.ผักไห่-เจ้าเจ็ดเท่าที่จำเป็น

6. สขป.10 รับน้ำเข้าพื้นที่ (รวมการสูบน้ำ) ผ่านปตร.มโนรมย์ และปตร.มหาราช อัตรารวม 25 ลูกบาศก์เมตรต่อวินาที , ควบคุมปริมาณน้ำไหลผ่านเขื่อนพระรามหกในอัตราที่น้อยที่สุด และส่งน้ำเข้าพื้นที่สขป.11 ผ่าน

ปตร. พระศรีเสาวภาค และปตร.พระศรีศิลป์ อัตราเฉลี่ยรวมวันละ 0.69 - 0.86 ล้านลูกบาศก์เมตร (8 - 10 ลูกบาศก์เมตร ต่อวินาที)

7. สขป.10, 11 และ 12 รับน้ำเท่าที่จำเป็นเป็นครั้งคราว และงดสูบน้ำหรือเปิดรับน้ำจากแม่น้ำเจ้าพระยาตอนล่าง ในช่วงที่น้ำทะเลหนุนในแต่ละวัน

8. สขป.9 ส่งน้ำช่วยเหลือการประปาอัญบุรี ลำเลียงน้ำจากเขื่อนขุนด่านปราการชล โครงการส่งน้ำและบำรุงรักษานครนายก คลองระบายน้ำที่ 29 ลงสู่คลองระบายน้ำที่ 15 และคลองรังสิตประยูรศักดิ์ในอัตรา 0.1 ล้านลูกบาศก์เมตรต่อวัน ในช่วงวันที่ 22 มกราคม 2563 ถึง วันที่ 31 มีนาคม 2563 และร่วมกับสำนักเครื่องจักรกลวางแนวท่อส่งน้ำขนาด 1.2 เมตร จากอ่างเก็บน้ำคลองหลวงรัชโลธรถึงสถานีสูบน้ำพานทอง เพื่อลำเลียงสู่อ่างเก็บน้ำบางพระ จังหวัดชลบุรี

9. สขป.11 รับน้ำซึ่งส่งมาช่วยจากสขป.9 เพื่อสนับสนุนการประปาส่วนภูมิภาค สาขาอัญบุรี วางแผนลำเลียงน้ำ ผ่านจากคลองประปา ผ่านคลองรังสิตประยูรศักดิ์ ตลอมระบายน้ำที่ 13 ลงสู่คลองบางขนาก คลองนครเนื่องเขต และคลองพระองค์ไชยานุชิต ในเขตโครงการส่งน้ำและบำรุงรักษาพระองค์ไชยานุชิต ลำเลียงน้ำที่ได้รับจาก สขป.10 เพื่อสนับสนุนการประปาส่วนภูมิภาคในพื้นที่จังหวัดฉะเชิงเทรา ทำหนังสือถึงมูลนิธิชัยพัฒนา เพื่อขอพระราชทานพระวินิจฉัยในการใช้น้ำจากสระเก็บน้ำพระราม 9 อันเนื่องมาจากพระราชดำริ เพื่อเป็นน้ำดิบในการผลิตน้ำประปาในช่วงเดือนเมษายน 2563