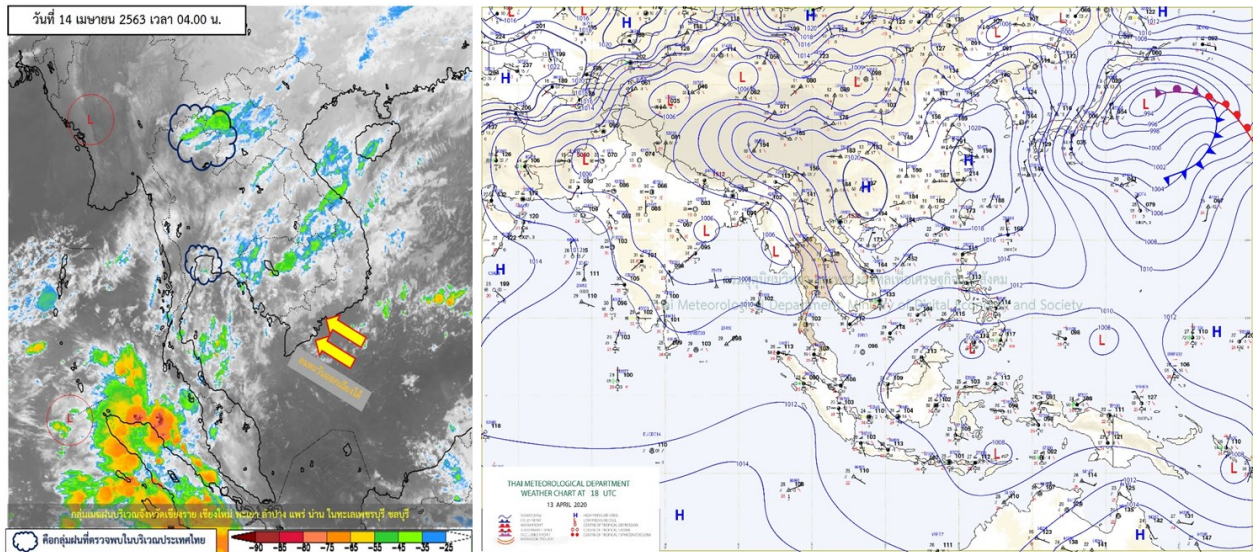


รายงานสรุปศูนย์ปฏิบัติการน้ำอัจฉริยะ
เรื่อง สถานการณ์น้ำและการเฝ้าระวัง
ประจำวันอังคารที่ 14 เมษายน พ.ศ. 2563

1. สภาพอากาศและปริมาณฝน

1.1 สภาพอากาศ (กรมอุตุนิยมวิทยา)



บริเวณความกดอากาศสูงหรือมวลอากาศเย็นกำลังค่อนข้างแรงจากประเทศจีนแผ่ปกคลุม ประเทศไทยตอนบนและทะเลจีนใต้ ในขณะที่ประเทศไทยยังคงมีอากาศร้อน ทำให้ประเทศไทยตอนบนมีพายุฤดูร้อนเกิดขึ้น สำหรับลมตะวันออกเฉียงใต้ปกคลุมอ่าวไทยและภาคใต้มีกำลังแรงขึ้น ทำให้ภาคใต้มีฝนเพิ่มขึ้น

1.2 สภาพฝน

ปริมาณฝนสูงสุด 5 อันดับ จากสำนักงานทรัพยากรน้ำแห่งชาติ เวลา 07.00 น. วันที่ 13 เม.ย.63 ถึง เวลา 07.00 น. วันที่ 14 เม.ย.63 ตามลำดับ ดังนี้

1. อ.หนองหญ้าปล้อง จ.เพชรบุรี	วัดปริมาณฝนได้	97.6	มม.
2. อ.บางแค จ.กรุงเทพมหานคร	วัดปริมาณฝนได้	79.5	มม.
3. อ.เวียงสระ จ.สุราษฎร์ธานี	วัดปริมาณฝนได้	78.9	มม.
4. อ.ท่าสาย จ.เพชรบุรี	วัดปริมาณฝนได้	68.0	มม.
5. อ.เลาขวัญ จ.กาญจนบุรี	วัดปริมาณฝนได้	66.0	มม.

2. สถานการณ์น้ำท่าและสภาพน้ำในอ่างเก็บน้ำ

2.1 สถานการณ์น้ำท่าในลุ่มน้ำต่างๆ (14 เม.ย. 63 เวลา 06.00 น.)

แม่น้ำ	สถานี	ที่ตั้งสถานี			ตลิ่ง ม.	ความจุ ม. ³ / ไร่.	ระดับน้ำ ม.	ปริมาณน้ำ		ต่ำ(-) สูงกว่า กว่าตลิ่ง	อยู่ใน เกณฑ์	แนวโน้ม
								วันนี้ ม. ³ / ไร่.	เมื่อวาน ม. ³ / ไร่.			
1. ปิง	P.1	สะพานนารัฐ	อำเภอเมือง	จังหวัดเชียงใหม่	3.70	445	1.08	3.40	3.60	-2.62	น้อย	ลดลง
	P.7A	สะพานบ้านห้วยยาง	อำเภอเมือง	จังหวัดกำแพงเพชร	5.34	3,000	0.31	104.20	108.80	-5.03	น้อย	ลดลง
	P.17	บ้านท่าจั่ว	อำเภอบรรพตพิสัย	จังหวัดนครสวรรค์	39.80	2,990	34.45	71.00	72.00	-5.35	น้อย	ลดลง
2. วัง	W.1C	สะพานเสตุวารี	อำเภอเมือง	จังหวัดลำปาง	5.20	651	-0.82	0.08	0.09	-6.02	น้อย	ทรงตัว
3. ยม	Y.1C	สะพานบ้านน้ำโค้ง	อำเภอเมือง	จังหวัดแพร่	8.20	993	-0.15	0.50	0.80	-8.35	น้อย	ลดลง
4. น่าน	N.1	หน้าสำนักงานป่าไม้	อำเภอเมือง	จังหวัดน่าน	7.00	1,217	-0.49	0.25	0.25	-7.49	น้อย	ทรงตัว
	N.5A	สะพานเอกาทศรถ	อำเภอเมือง	จังหวัดพิษณุโลก	10.37	1,365	0.93	83.49	107.20	-9.44	น้อย	ลดลง
	N.67	สะพานบ้านเกษไชโย	อำเภอชุมแสง	จังหวัดนครสวรรค์	28.30	1,579	18.05	67.00	69.00	-10.25	น้อย	ลดลง
5. เจ้าพระยา	C.2	ค่ายจิรประวัติ	อำเภอเมือง	จังหวัดนครสวรรค์	26.20	3,590	16.93	137.00	139.00	-9.27	น้อย	ลดลง
	C.13	ท้ายเขื่อนเจ้าพระยา	อำเภอสรรพยา	จังหวัดชัยนาท	16.34	2,840	5.51	70.00	70.00	-10.83	น้อย	ทรงตัว
6. ป่าสัก	S.28	ท้ายเขื่อนป่าสักชลสิทธิ์	อำเภอพัฒนานิคม	จังหวัดลพบุรี	31.46	1,175	16.61	3.00	3.00	-14.85	น้อย	ทรงตัว
7. มูล	M.7	สะพานเสรีประชาธิปไตย	อำเภอเมือง	จังหวัดอุบลราชธานี	7.00	2,300	1.99	19.59	19.80	-5.01	น้อย	ลดลง
8. ชี	E.20A	บ้านบ้านฟ้าหยาด	อำเภอมหาชนะชัย	จังหวัดยโสธร	10.00	1,105	3.66	14.49	14.49	-6.34	น้อย	ทรงตัว
9. เพชรบุรี	B.9	บ้านสาระเห็ด	อำเภอท่าทราย	จังหวัดเพชรบุรี	6.60	355	2.33	13.25	12.10	-4.27	น้อย	เพิ่มขึ้น
	B.6A	สะพานท่าเกวียน	อำเภอแก่งกระจาน	จังหวัดเพชรบุรี	6.00	260	1.09	5.40	0.00	-4.91	น้อย	เพิ่มขึ้น
	B.15	สะพานเทศบาล	อำเภอเมือง	จังหวัดเพชรบุรี	5.40	150	0.80	6.50	4.29	-4.60	น้อย	เพิ่มขึ้น
10. ทะเลสาบสงขลา	X.44	คลองอู่ตะเภา	อำเภอหาดใหญ่	จังหวัดสงขลา	7.40	530	0.30	16.00	16.00	-7.10	น้อย	ทรงตัว
	X.170	บ้านคลองลำ	อำเภอศรีนครินทร์	จังหวัดพัทลุง	25.20	290	20.67	11.10	10.20	-4.53	น้อย	เพิ่มขึ้น
11. ภาคใต้ฝั่งตะวันออก	X.180	สะพานเทศบาล	อำเภอเมือง	จังหวัดชุมพร	3.80	199	1.14	58.60	49.80	-2.66	ปกติ	เพิ่มขึ้น
	X.119A	สะพานสันตติ	อำเภอสุโขทัย	จังหวัดนครราชสีมา	8.20	204	3.05	3.00	3.60	-5.15	น้อย	ลดลง
	X.53A	คลองชุมพร	อำเภอเมือง	จังหวัดชุมพร	9.30	161	2.08	0.40	0.40	-7.22	น้อย	ทรงตัว
	X.212	คลองหลังสวน	อำเภอหลังสวน	จังหวัดชุมพร	6.00	1,460	0.90	187.00	156.00	-5.10	น้อย	เพิ่มขึ้น
12. ภาคใต้ฝั่งตะวันตก	X.234	บ้านป่าหมาก	อำเภอเมือง	จังหวัดตรัง	6.40	445	0.05	16.50	19.50	-6.35	น้อย	ลดลง

○ น้ำใช้การทั้งประเทศ (อ่างเก็บน้ำขนาดใหญ่) ณ วันที่ 14 เมษายน 2563

- ปี 2559 มีน้ำ 10,049 ล้าน ลบ.ม. คิดเป็น 21%
- ปี 2562 มีน้ำ 18,859 ล้าน ลบ.ม. คิดเป็น 40%
- ปี 2563 มีน้ำ 11,823 ล้าน ลบ.ม. คิดเป็น 25%
- ปี 2563 **มากกว่า** ปี 2559 จำนวน 1,774 ล้าน ลบ.ม.
- ปี 2563 **น้อยกว่า** ปี 2562 จำนวน 7,036 ล้าน ลบ.ม.

○ น้ำใช้การในลุ่มเจ้าพระยา ณ วันที่ 14 เมษายน 2563

- ปี 2559 มีน้ำ 2,108 ล้าน ลบ.ม. คิดเป็น 12%
- ปี 2562 มีน้ำ 5,845 ล้าน ลบ.ม. คิดเป็น 32%
- ปี 2563 มีน้ำ 2,278 ล้าน ลบ.ม. คิดเป็น 13%
- ปี 2563 **มากกว่า** ปี 2559 จำนวน 170 ล้าน ลบ.ม.
- ปี 2563 **น้อยกว่า** ปี 2562 จำนวน 3,567 ล้าน ลบ.ม.

2.2 สภาพน้ำใช้การในอ่างเก็บน้ำขนาดใหญ่ (ข้อมูล วันที่ 14 เม.ย. 63)

ภาค อ่างเก็บน้ำเขื่อน	ความจุ ที่ จนส. (ล้าน ม. ³)	ความจุ ที่ จนก. (ล้าน ม. ³)	ความจุน้ำ ใช้การ (ล้าน ม. ³)	ณ วันที่							ไหลลง วันนี้ (ล้าน ม. ³)	ระบาย วันนี้ (ล้าน ม. ³)
				ปี2562		ปี2563						
				ปริมาตร (ล้าน ม. ³)	% จนก.	ปริมาตร (ล้าน ม. ³)	% จนก.	ปริมาตรใช้การ (ล้าน ม. ³)	% จนก.	% ใช้การ		
เหนือ												
ภูมิพล*	13,462	13,462	9,662	6,842	51	4,651	35	851	6	9	0.00	7.00
สิริกิติ์*	10,508	9,510	6,660	5,169	54	3,862	41	1,012	11	15	0.98	11.11
แม่จัดสมบูรณ์ชล	323	265	253	161	61	53	20	41	15	16	0.00	0.13
แม่กวางอุดมธารา	295	263	249	86	33	61	23	47	18	19	0.04	0.13
กัวลม	106	106	103	60	57	52	49	49	46	47	0.21	0.12
กัวคองหมา	209	170	164	96	57	54	32	48	28	29	0.00	0.18
แควน้อยบำรุงแดน	1,080	939	896	304	32	312	33	269	29	30	0.23	1.56
แม่มอก	110	110	94	37	34	26	24	10	9	11	0.02	0.02
ตะวันออกเฉียงเหนือ												
ห้วยหลวง	136	136	129	34	25	35	26	29	21	22	0.00	0.22
น้ำอูน	780	520	475	241	46	197	38	152	29	32	0.20	0.00
น้ำพุง*	200	165	157	78	47	69	42	61	37	39	0.00	0.20
จุฬาราชบุรี*	181	164	127	79	48	39	24	2	1	2	0.04	0.00
อุบลรัตน์*	4,640	2,431	1,850	609	25	361	15	-220	-9	-12	0.11	0.30
ลำปาว	2,450	1,980	1,880	521	26	731	37	631	32	34	0.00	3.30
ลำตะคอง	445	314	292	186	59	107	34	84	27	29	0.00	0.17
ลำพระเพลิง	242	155	154	37	24	13	9	12	8	8	0.01	0.00
มูลบน	350	141	134	51	36	30	21	23	16	17	0.00	0.04
ลำแซะ	325	275	268	116	42	50	18	43	16	16	0.09	0.51
ลำนางรอง	197	121	118	37	30	20	16	16	13	14	0.09	0.00
สิรินธร*	1,966	1,966	1,135	886	45	1,152	59	320	16	28	0.31	3.49
กลาง												
ป่าสักชลสิทธิ์	960	960	957	227	24	150	16	147	15	15	0.00	0.44
ทับเสลา	190	160	143	39	24	33	20	16	10	11	0.00	0.00
กระเสียว	390	299	259	55	18	55	18	15	5	6	0.51	0.02
ตะวันตก												
ศรีนครินทร์*	18,770	17,745	7,480	14,611	82	13,234	75	2,969	17	40	2.30	19.11
วิจิตรวงษ์*	11,000	8,860	5,848	5,471	62	4,947	56	1,935	22	33	0.00	19.19
ตะวันออก												
ขุนด่านปราการชล	225	224	219	58	26	46	21	42	19	19	0.05	1.18
คลองสิียด	450	420	390	132	31	56	13	26	6	7	0.00	0.13
บางพระ	127	117	105	56	48	27	23	15	13	14	0.06	0.28
หนองปลาไหล	206	164	150	104	63	22	14	9	5	6	0.31	0.23
ประแสร์	322	295	275	151	51	43	15	23	8	8	0.02	1.17
นฤปดินทรจินดา	338	295	276	134	45	112	38	93	31	34	0.00	0.52
ใต้												
แก่งกระจาน	900	710	645	377	53	290	41	225	32	35	3.80	2.07
ปราณบุรี	490	391	373	249	64	158	40	140	36	38	0.00	0.14
รัชชประภา*	6,144	5,639	4,287	4,054	72	3,075	55	1,724	31	40	0.91	7.97
บางยาง*	1,590	1,454	1,178	1,057	73	1,022	70	746	51	63	1.82	2.10

ต่ำกว่า 30 %
รวม 24 แห่ง

ตั้งแต่ 31 - 50%
รวม 10 แห่ง

ตั้งแต่ 51-80%
รวม 1 แห่ง

มากกว่า 80%
รวม 0 แห่ง

2.3 สภาพน้ำในอ่างเก็บน้ำ 4 เชื้อนหลักกลุ่มเจ้าพระยา (ข้อมูล วันที่ 14 เม.ย. 63)

สภาพน้ำในอ่างเก็บน้ำ ภูมิพล สิริกิติ์ แควน้อยฯ และป่าสักฯ วันที่ 14 เมษายน 2563

อ่างเก็บน้ำ	ปริมาณน้ำในอ่างฯ		ปริมาณน้ำใช้การได้		ปริมาณน้ำไหลลงอ่างฯ		ปริมาณน้ำระบาย		รับน้ำได้อีก	เปรียบเทียบน้ำใช้การ - น้อยกว่า / + มากกว่า ปี 2559
	ปี 2563	% ความจุ	ปริมาณน้ำ	% ใช้การ	วันนี้	เมื่อวาน	วันนี้	เมื่อวาน		
ภูมิพล	4,651	35	851	9	0.00	0.00	7.00	7.00	8,811	324
สิริกิติ์	3,862	41	1,012	15	0.98	0.85	11.11	11.00	5,648	-52
ภูมิพล+สิริกิติ์	8,513	37	1,863	11	0.98	0.85	18.11	18.00	14,459	272
แควน้อยฯ	312	33	269	30	0.23	0.00	1.56	1.56	627	28
ป่าสักชลสิทธิ์	150	16	147	15	0.00	0.00	0.44	0.43	810	-129
รวมทั้งหมด	8,974	36	2,278	13	1.21	0.85	20.11	19.99	15,897	170

(หน่วย : ล้าน ลบ.ม.)

2.4 สถานการณ์น้ำลุ่มน้ำเจ้าพระยา

แม่น้ำปิง ปริมาณน้ำไหลผ่านที่สถานี P.17 อ.บรรพตพิสัย จ.นครสวรรค์ วัดได้ 71.00 ลบ.ม./วินาที (เมื่อวาน 72.00 ลบ.ม./วินาที) ต่ำกว่าตลิ่ง 5.35 เมตร มี**แนวโน้มลดลง**

แม่น้ำน่าน ปริมาณน้ำไหลผ่านที่สถานี N.67 อ.ชุมแสง จ.นครสวรรค์ วัดได้ 67.00 ลบ.ม./วินาที (เมื่อวาน 69.00 ลบ.ม./วินาที) ต่ำกว่าตลิ่ง 10.23 เมตร มี**แนวโน้มลดลง**

แม่น้ำเจ้าพระยา ปริมาณน้ำไหลผ่านที่สถานี C.2 อ.เมืองนครสวรรค์ วัดได้ 137.00 ลบ.ม./วินาที (เมื่อวาน 139.00 ลบ.ม./วินาที) ต่ำกว่าตลิ่ง 9.27 เมตร มี**แนวโน้มลดลง** และมีปริมาณน้ำไหลผ่านท้ายเขื่อนเจ้าพระยา (C.13) ในอัตรา 70.00 ลบ.ม./วินาที (เมื่อวาน 70.00 ลบ.ม./วินาที) ไหลผ่านสถานีวัดน้ำ C.29A อ.บางไทร มีปริมาณน้ำไหลผ่านเฉลี่ย 60.00 ลบ.ม./วินาที (เมื่อวาน 60.00 ลบ.ม./วินาที)

2.5 สภาพน้ำในอ่างเก็บน้ำขนาดกลาง (ข้อมูล วันที่ 14 เม.ย. 63)

ข้อมูลวันที่ 14 เมษายน 2563															
สรุปอ่างขนาดกลางที่มีปริมาณน้ำในช่วง <=30 % และ >80 %															
<=30 %				31 - 50 %				>50-80%				>80 %			
ภาค	จำนวน	สขป.	จำนวน	ภาค	จำนวน	สขป.	จำนวน	ภาค	จำนวน	สขป.	จำนวน	ภาค	จำนวน	สขป.	จำนวน
เหนือ	41	1	8	เหนือ	24	1	3	เหนือ	9	1	3	เหนือ	1	1	1
		2	23			2	13			2	3			2	0
		3	3			3	2			3	0			3	0
		4	7			4	6			4	3			4	0
ตะวันออก เฉียงเหนือ	110	5	32	ตะวันออก เฉียงเหนือ	62	5	11	ตะวันออก เฉียงเหนือ	40	5	9	ตะวันออก เฉียงเหนือ	6	5	1
		6	32			6	14			6	5			6	1
		7	13			7	16			7	15			7	3
		8	33			8	21			8	11			8	1
ตะวันออก	24	9	24	ตะวันออก	20	9	20	ตะวันออก	7	9	7	ตะวันออก	0	9	0
กลาง	18	10	17	กลาง	2	10	2	กลาง	1	10	0	กลาง	1	10	0
		11	0			11	0			11	0			11	0
		12	1			12	0			12	1			12	1
ตะวันตก	3	13	3	ตะวันตก	2	13	2	ตะวันตก	2	13	2	ตะวันตก	0	13	0
ใต้	10	14	5	ใต้	19	14	9	ใต้	10	14	3	ใต้	0	14	0
		15	3			15	4			15	6			15	0
		16	2			16	5			16	1			16	0
		17	0			17	1			17	0			17	0
รวม	206	รวม	206	รวม	129	รวม	129	รวม	69	รวม	69	รวม	8	รวม	8

รวมทั้งหมด 412 แห่ง

2.6 การจัดสรรน้ำฤดูแล้ง

อ่างเก็บน้ำ	แผน (ล้าน ลบ.ม.)	ผลการจัดสรร (ล้าน ลบ.ม.)	คงเหลือ (ล้าน ลบ.ม.)
ทั่วประเทศ (14 เม.ย. 63)	17,699	15,552 (88%)	2,147 (12%)
เจ้าพระยา (4 เขื่อน) (14 เม.ย. 63)	4,500	4,176 (93%)	324 (7%)

3. วิเคราะห์สถานการณ์

3.1 คาดการณ์ปริมาณฝนจากแบบจำลองบรรยากาศของกรมอุตุนิยมวิทยา (3 วันล่วงหน้า)

- วันที่ 14 เม.ย. 63 (วันที่ 14 เม.ย. 63 เวลา 07.00 น.– 15 เม.ย. 63 เวลา 07.00 น.) มีฝนตกปานกลาง (10.1 – 35.0 มม.) พื้นที่ จ.แม่ฮ่องสอน จ.เชียงใหม่ จ.ตาก จ.อุทัยธานี จ.พระนครศรีอยุธยา จ.สระบุรี จ.นครปฐม จ.นนทบุรี จ.ปทุมธานี จ.สมุทรสงคราม จ.สมุทรปราการ จ.นครนายก จ.ฉะเชิงเทรา จ.ปราจีนบุรี จ.ชลบุรี จ.สระแก้ว จ.ราชบุรี จ.เพชรบุรี จ.ระนอง จ.ภูเก็ต จ.กระบี่ จ.สงขลา จ.ปัตตานี จ.ยะลา และจ.นราธิวาส มีฝนตกหนัก (35.1 – 90.0 มม.) พื้นที่ จ.กาญจนบุรี จ.ประจวบคีรีขันธ์ จ.ชุมพร จ.สุราษฎร์ธานี จ.นครศรีธรรมราช และ จ.พังงา

- วันที่ 15 เม.ย. 63 (วันที่ 15 เม.ย. 63 เวลา 07.00 น.– 16 เม.ย. 63 เวลา 07.00 น.) มีฝนตกปานกลาง (10.1 – 35.0 มม.) พื้นที่ จ.แม่ฮ่องสอน จ.เชียงใหม่ จ.ตาก จ.ชุมพร จ.ระนอง จ.พังงา จ.สุราษฎร์ธานี จ.กระบี่ จ.นครศรีธรรมราช และสตูล

- วันที่ 16 เม.ย. 63 (วันที่ 16 เม.ย. 63 เวลา 07.00 น.– 17 เม.ย. 63 เวลา 07.00 น.) มีฝนตกปานกลาง (10.1 – 35.0 มม.) พื้นที่ จ.แม่ฮ่องสอน จ.เชียงใหม่ จ.ตราด จ.ชุมพร จ.ระนอง จ.สุราษฎร์ธานี จ.ภูเก็ต จ.กระบี่ จ.นครศรีธรรมราช จ.ตรัง จ.พัทลุง และจ.สตูล มีฝนตกหนัก (35.1 – 90.0 มม.) พื้นที่ จ.พังงา

3.2 คาดการณ์ปริมาณน้ำ (วันที่ 15 เม.ย. 63)

คาดการณ์ปริมาณน้ำไหลผ่านลุ่มน้ำปิงที่สถานี P.17 อ.บรรพตพิสัย จ.นครสวรรค์ จะมีปริมาณน้ำไหลผ่าน 70.00 ลบ.ม./วินาที มีแนวโน้มลดลง ลุ่มน้ำน่านที่สถานี N.67 อ.ชุมแสง จ.นครสวรรค์ จะมีปริมาณน้ำไหลผ่าน 65.00 ลบ.ม./วินาที มีแนวโน้มลดลงโดยจะทำให้ในลุ่มน้ำเจ้าพระยาที่สถานี C.2 อ.เมืองนครสวรรค์ จ.นครสวรรค์ จะมีปริมาณน้ำผ่าน 135.00 ลบ.ม./วินาที มีแนวโน้มลดลง

4. รายงานสถานการณ์ค่าความเค็ม (ข้อมูล วันที่ 14 เม.ย. 63 เวลา 07:00 น.)

แม่น้ำ	สถานีเฝ้าระวัง	เกณฑ์เฝ้าระวัง (กรัม/ลิตร)	ค่าความเค็ม (กรัม/ลิตร)
เจ้าพระยา	ประปาสำแล	0.25	0.37
ปราจีน-บางปะกง	ปราจีนบุรี	2.00	0.15
ท่าจีน	ปากคลองจินดา	0.75	0.39
แม่กลอง	ปากคลองดำเนินสะดวก	2.00	0.18

5. ข้อปฏิบัติ

1. ขอให้ สขป. 3 4 และ 12 ประสานขอความร่วมมือกับหน่วยงานที่เกี่ยวข้อง ลดการรับน้ำเข้าพื้นที่ และสถานีสูบน้ำด้วยไฟฟ้าที่นำไปใช้ในภาคการเกษตรตลอดลำน้ำปิง น่าน และเจ้าพระยา ตั้งแต่จังหวัดนครสวรรค์ลงมาถึงจังหวัดชัยนาท

2. แนวทางป้องกันการรุกรานของน้ำเค็มในแม่น้ำเจ้าพระยาตอนล่างและแม่น้ำท่าจีน ดังนี้

2.1. สขป. 12 และ สขป. 13 ลำเลียงน้ำจากลุ่มน้ำแม่กลองโดยรับน้ำผ่านคลองจรเข้สามพันลงสู่แม่น้ำท่าจีนผ่านปตร. สองพี่น้องอัตราไม่ต่ำกว่า 30 ลูกบาศก์เมตรต่อวินาทีและจากคลองส่งน้ำสายใหญ่ฝั่งซ้ายผ่านคลองระบายน้ำสายใหญ่ท่าสาร-บางปลา ลงสู่แม่น้ำท่าจีนอัตราไม่ต่ำกว่า 35 ลูกบาศก์เมตรต่อวินาที

2.2. สขป. 11 สูบน้ำและเปิดรับน้ำผ่านคลองพระยาบรรลืออัตราไม่ต่ำกว่า 30 ลูกบาศก์เมตรต่อวินาที ปิดคลองแนวตั้งที่เชื่อมต่อคลองพระยาบรรลือโดยรักษาระดับน้ำในคลองไม่ให้ต่ำกว่า +1.20 ม.-รทก. ลำเลียงน้ำลงสู่แม่น้ำเจ้าพระยาโดยสูบน้ำที่สถานีสิงหนาท 2 อัตรา 30 ลูกบาศก์เมตรต่อวินาที สูบน้ำและเปิดรับน้ำผ่านคลองพระพิมล อัตราไม่ต่ำกว่า 25 ลูกบาศก์เมตรต่อวินาที ปิดคลองแนวตั้งที่เชื่อมต่อคลองพระพิมล ลำเลียงน้ำผ่านคลองพระพิมลลงสู่แม่น้ำเจ้าพระยาโดยปตร. และสถานีสูบน้ำบางบัวทอง อัตรา 18.75 ลูกบาศก์เมตรต่อวินาที และควบคุมเปิดประตูปตร. คลองลัดโพธิ์ในช่วงน้ำลงเพื่อเร่งระบายน้ำเค็มและปิดประตูในช่วงน้ำทะเลหนุนสูงเพื่อยืดระยะทางเดินน้ำ

2.3. สขป. 13 ประสาน กปน. ลำเลียงน้ำผ่านคลองประปาฝั่งตะวันตกในอัตรา 25-30 ลูกบาศก์เมตรต่อวินาที (รวมความต้องการ กปน.) ลงคลองปลายบางผ่านคลองมหาสวัสดิ์ คลองบางกอกน้อยเพื่อไหลลงสู่แม่น้ำเจ้าพระยาในอัตรา 5-10 ลูกบาศก์เมตรต่อวินาที

2.4. สขป. ประสาน กปน. ดำเนินการตามมติที่หารือร่วมกันเมื่อวันที่ 16 ธันวาคม 2562 งดสูบน้ำเข้าคลองประปาในช่วงที่น้ำทะเลลงเป็น 2 ชั่วโมงดำเนินการเป็นช่วงๆ และลดการสูบน้ำในช่วงที่น้ำทะเลหนุนสูง และประสานกรุงเทพมหานคร ดำเนินการตามมติที่หารือร่วมกัน งดสูบน้ำลงสู่แม่น้ำเจ้าพระยาในช่วงที่น้ำทะเลหนุนสูง

3. สขป. 3 ลดระดับน้ำเหนือเขื่อนนครสวรรค์ให้อยู่ที่ระดับ +45.80 ถึง +46.00 ม.-รทก. โครงการพัฒนาเกษตรพิษณุโลก โครงการส่งน้ำฯ แควน้อยบำรุงแดน และโครงการชลประทานนครสวรรค์ ปิดการรับน้ำเข้าพื้นที่รักษาระดับน้ำเหนือทรบ. พญาแมนให้อยู่ที่ระดับ +51.50 ม.-รทก. และปตร. มะขามสูงให้อยู่ที่ระดับ +41.50 ม.-รทก.

4. สขป. 4 โครงการส่งน้ำฯ ท่อทองแดง กำแพงเพชร รับน้ำเข้าพื้นที่ประมาณ 5-8 ลูกบาศก์เมตรต่อวินาที สำหรับสนับสนุนการผลิตน้ำประปาเพื่ออุปโภค-บริโภคของการประปาส่วนภูมิภาค สาขาลานกระบือ ปิดการรับน้ำเข้าพื้นที่โครงการส่งน้ำฯ วังบัว โครงการส่งน้ำฯ วังยาง - หนองขวัญ และโครงการชลประทานกำแพงเพชร

5. สขป.12 ควบคุมปริมาณน้ำไหลผ่านเขื่อนเจ้าพระยาในอัตรา 70 ลูกบาศก์เมตรต่อวินาที รับน้ำเข้าระบบชลประทานผ่าน ปตร.พลเทพ และปตร.บรมธาตุ อัตรารวม 25 ลูกบาศก์เมตรต่อวินาที และควบคุมปริมาณน้ำไหลผ่านปตร.โพธิ์พระยาในอัตรา 5 ลูกบาศก์เมตรต่อวินาทีและส่งน้ำลงสู่พื้นที่ สขป.11 ผ่านปตร.ผักไห่-เจ้าเจ็ดเท่าที่จำเป็น

6. สขป.10 รับน้ำเข้าพื้นที่ (รวมการสูบน้ำ) ผ่านปตร.มโนรมย์ และปตร.มหाराช อัตรารวม 25 ลูกบาศก์เมตรต่อวินาที , ควบคุมปริมาณน้ำไหลผ่านเขื่อนพระรามหกในอัตราที่น้อยที่สุด และส่งน้ำเข้าพื้นที่สขป.11 ผ่านปตร. พระศรีเสาวภาค และปตร.พระศรีศิลป์ อัตราเฉลี่ยรวมวันละ 0.69 - 0.86 ล้านลูกบาศก์เมตร (8 - 10 ลูกบาศก์เมตรต่อวินาที)

7. สขป.10, 11 และ 12 รับน้ำเท่าที่จำเป็นเป็นครั้งคราว และงดสูบน้ำหรือเปิดรับน้ำจากแม่น้ำเจ้าพระยาตอนล่างในช่วงที่น้ำทะเลหนุนในแต่ละวัน

8. สขป.9 ส่งน้ำช่วยเหลือการประปาอัญบุรี ลำเลียงน้ำจากเขื่อนขุนด่านปราการชล โครงการส่งน้ำและบำรุงรักษานครนายก คลองระบายน้ำที่ 29 ลงสู่คลองระบายน้ำที่ 15 และคลองรังสิตประยูรศักดิ์ในอัตรา 0.1 ล้านลูกบาศก์เมตรต่อวินาที ในช่วงวันที่ 22 มกราคม 2563 ถึง วันที่ 31 มีนาคม 2563 และร่วมกับสำนักเครื่องจักรกลวางแนวท่อส่งน้ำขนาด 1.2 เมตรจากอ่างเก็บน้ำคลองหลวงรัชชโลธรถึงสถานีสูบน้ำพานทอง เพื่อลำเลียงสู่อ่างเก็บน้ำบางพระ จังหวัดชลบุรี

9. สขป.11 รับน้ำซึ่งส่งมาช่วยจากสขป.9 เพื่อสนับสนุนการประปาส่วนภูมิภาค สาขาอัญบุรี วางแผนลำเลียงน้ำผ่านจากคลองประปา ผ่าคลองรังสิตประยูรศักดิ์ ตลองระบายน้ำที่ 13 ลงสู่คลองบางขนาก คลองนครเนื่องเขต และคลองพระองค์ไชยานุชิต ในเขตโครงการส่งน้ำและบำรุงรักษาพระองค์ไชยานุชิต ลำเลียงน้ำที่ได้รับจาก สขป.10 เพื่อสนับสนุนการประปาส่วนภูมิภาคในพื้นที่จังหวัดฉะเชิงเทรา ทำหนังสือถึงมูลนิธิชัยพัฒนา เพื่อขอพระราชทานพระวินิจฉัยในการใช้น้ำจากสระเก็บน้ำพระราม 9 อันเนื่องมาจากพระราชดำริ เพื่อเป็นน้ำดิบในการผลิตน้ำประปาในช่วงเดือนเมษายน 2563