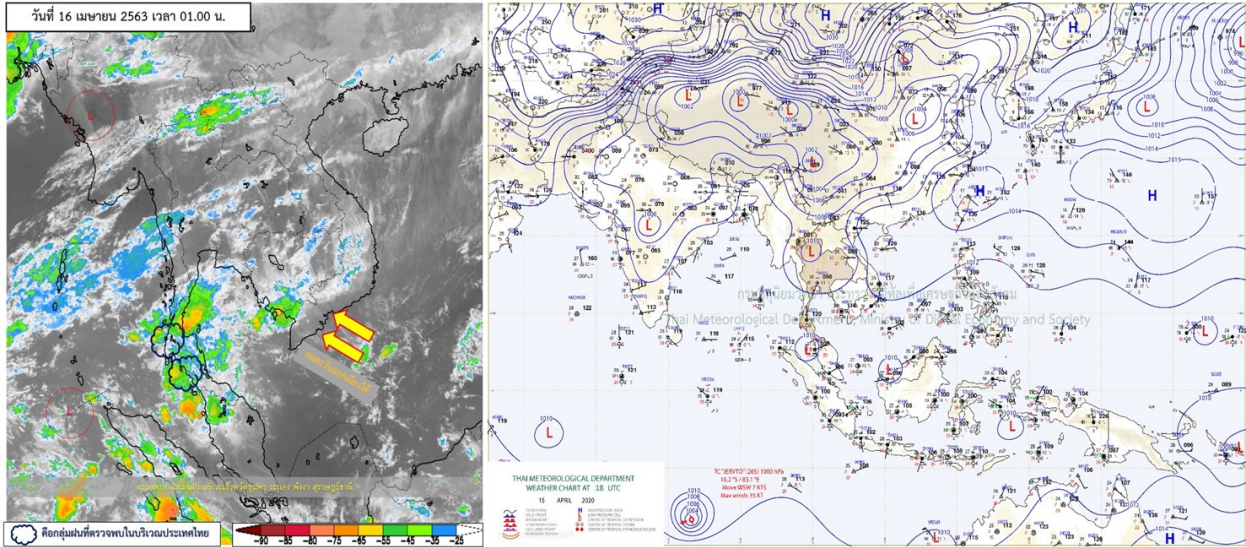


รายงานสรุปศูนย์ปฏิบัติการน้ำอัจฉริยะ  
เรื่อง สถานการณ์น้ำและการเฝ้าระวัง  
ประจำวันพฤหัสบดีที่ 16 เมษายน พ.ศ. 2563

1. สภาพอากาศและปริมาณฝน

1.1 สภาพอากาศ (กรมอุตุนิยมวิทยา)



ห่อความกดอากาศต่ำเนื่องจากความร้อนปกคลุมประเทศไทยตอนบน ทำให้มีอากาศร้อนถึงร้อนจัด ประกอบกับมีลมใต้และลมตะวันออกเฉียงใต้พัดนำความชื้นเข้าปกคลุมภาคเหนือตอนล่าง ภาคตะวันออกเฉียงเหนือ ภาคกลาง และภาคตะวันออก ทำให้ประเทศไทยตอนบนมีฝนฟ้าคะนองเกิดขึ้น สำหรับลมตะวันออกเฉียงใต้พัดปกคลุมอ่าวไทยและภาคใต้มีกำลังแรงขึ้น ทำให้ภาคใต้มีฝนเพิ่มขึ้น

1.2 สภาพฝน

**ปริมาณฝนสูงสุด 5 อันดับ** จากสำนักงานทรัพยากรน้ำแห่งชาติ เวลา 07.00 น. วันที่ 15 เม.ย.63 ถึง เวลา 07.00 น. วันที่ 16 เม.ย.63 ตามลำดับ ดังนี้

1. อ.ท่าชนะ จ.สุราษฎร์ธานี	วัดปริมาณฝนได้	82.0	มม.
2. อ.เมืองชุมพร จ.ชุมพร	วัดปริมาณฝนได้	55.4	มม.
3. อ.วังเหนือ จ.ลำปาง	วัดปริมาณฝนได้	55.0	มม.
4. อ.พะโต๊ะ จ.ชุมพร	วัดปริมาณฝนได้	52.6	มม.
5. อ.เมืองกระบี่ จ.กระบี่	วัดปริมาณฝนได้	51.0	มม.

## 2. สถานการณ์น้ำท่าและสภาพน้ำในอ่างเก็บน้ำ

### 2.1 สถานการณ์น้ำท่าในลุ่มน้ำต่างๆ (16 เม.ย. 63 เวลา 06.00 น.)

แม่น้ำ	สถานี	ที่ตั้งสถานี	ตลิ่ง	ความจุ	ระดับน้ำ	ปริมาณน้ำ		ต่ำ(-) สูง(+) กว่าตลิ่ง	อยู่ใน เกณฑ์	แนวโน้ม	
						วันนี้	เมื่อวาน				
			ม.	ม. <sup>3</sup> / วิ.	ม.	ม. <sup>3</sup> / วิ.	ม. <sup>3</sup> / วิ.				
1. ปิง	P.1	สะพานวรวัชร อำเภอมือง	จังหวัดเชียงใหม่	3.70	445	1.03	2.90	2.70	-2.67	น้อย	เพิ่มขึ้น
	P.7A	สะพานบ้านห้วยยาง อำเภอมือง	จังหวัดกำแพงเพชร	5.34	3,000	0.33	107.30	104.20	-5.01	น้อย	เพิ่มขึ้น
	P.17	บ้านท่าจี่ อำเภอบรรพตพิสัย	จังหวัดนครสวรรค์	39.80	2,990	34.43	69.00	72.00	-5.37	น้อย	ลดลง
2. วัง	W.1C	สะพานเสตุวารี อำเภอมือง	จังหวัดลำปาง	5.20	651	-0.83	0.07	0.08	-6.03	น้อย	ทรงตัว
3. ยม	Y.1C	สะพานบ้านน้ำโค้ง อำเภอมือง	จังหวัดแพร่	8.20	993	-0.14	0.60	0.40	-8.34	น้อย	เพิ่มขึ้น
4. น่าน	N.1	หน้าสำนักงานป่าไม้ อำเภอมือง	จังหวัดน่าน	7.00	1,217	-0.50	0.00	0.00	-7.50	น้อย	ทรงตัว
	N.5A	สะพานเอกาทศรถ อำเภอมือง	จังหวัดพิษณุโลก	10.37	1,365	0.90	80.91	87.05	-9.47	น้อย	ลดลง
	N.67	สะพานบ้านเกวียน อำเภอมือง	จังหวัดนครสวรรค์	28.30	1,579	18.13	73.00	76.00	-10.17	น้อย	ลดลง
5. เจ้าพระยา	C.2	ค่ายจิรประวัติ อำเภอมือง	จังหวัดนครสวรรค์	26.20	3,590	16.95	139.00	139.00	-9.25	น้อย	ทรงตัว
	C.13	ท้ายเขื่อนเจ้าพระยา อำเภอสรรพยา	จังหวัดชัยนาท	16.34	2,840	5.51	70.00	70.00	-10.83	น้อย	ทรงตัว
6. ป่าสัก	S.28	ท้ายเขื่อนป่าสักชลสิทธิ์ อำเภอพัฒนานิคม	จังหวัดลพบุรี	31.46	1,175	16.85	8.00	3.00	-14.61	น้อย	เพิ่มขึ้น
7. มูล	M.7	สะพานเสรีประชาธิปไตย อำเภอมือง	จังหวัดอุบลราชธานี	7.00	2,300	2.01	20.01	19.80	-4.99	น้อย	เพิ่มขึ้น
8. สี	E.20A	บ้านบ้านฟ้าหยาด อำเภอมหาชนะชัย	จังหวัดยโสธร	10.00	1,105	3.70	11.68	14.56	-6.30	น้อย	ลดลง
	B.9	บ้านสระเห็ด อำเภอท่ายาง	จังหวัดเพชรบุรี	6.60	355	2.31	12.75	12.30	-4.29	น้อย	เพิ่มขึ้น
	B.6A	สะพานท่าเกวียน อำเภอแก่งกระจาน	จังหวัดเพชรบุรี	6.00	260	0.75	2.00	5.50	-5.25	น้อย	ลดลง
เพชรบุรี	B.15	สะพานเทศบาล อำเภอมือง	จังหวัดเพชรบุรี	5.40	150	1.15	13.00	9.92	-4.25	น้อย	เพิ่มขึ้น
10. ทะเลสาบสงขลา	X.44	คลองอู่ตะเภา อำเภอหาดใหญ่	จังหวัดสงขลา	7.40	530	0.28	15.30	16.35	-7.12	น้อย	ลดลง
	X.170	บ้านคลองลำ อำเภอศรีนครินทร์	จังหวัดพัทลุง	25.20	290	20.67	11.10	10.80	-4.53	น้อย	เพิ่มขึ้น
11. ภาคใต้ฝั่งตะวันออก	X.180	สะพานเทศบาล อำเภอมือง	จังหวัดชุมพร	3.80	199	1.27	63.80	64.20	-2.53	ปกติ	ลดลง
	X.119A	สะพานลั่นตุ อำเภอสู่โลก-ลก	จังหวัดนราธิวาส	8.20	204	3.08	3.60	3.60	-5.12	น้อย	ทรงตัว
	X.53A	คลองชุมพร อำเภอมือง	จังหวัดชุมพร	9.30	161	2.68	5.80	0.40	-6.62	น้อย	เพิ่มขึ้น
	X.212	คลองหลังสวน อำเภอหลังสวน	จังหวัดชุมพร	6.00	1,460	1.12	216.80	214.00	-4.88	น้อย	เพิ่มขึ้น
12. ภาคใต้ฝั่งตะวันตก	X.234	บ้านป่าหมาก อำเภอมือง	จังหวัดตรัง	6.40	445	-0.27	6.90	13.20	-6.67	น้อย	ลดลง

#### ○ น้ำใช้การทั้งประเทศ (อ่างเก็บน้ำขนาดใหญ่) ณ วันที่ 16 เมษายน 2563

- ปี 2559 มีน้ำ 9,912 ล้าน ลบ.ม. คิดเป็น 21%
- ปี 2562 มีน้ำ 18,642 ล้าน ลบ.ม. คิดเป็น 39%
- ปี 2563 มีน้ำ 11,645 ล้าน ลบ.ม. คิดเป็น 25%
- ปี 2563 **มากกว่า** ปี 2559 จำนวน 1,733 ล้าน ลบ.ม.
- ปี 2563 **น้อยกว่า** ปี 2562 จำนวน 6,997 ล้าน ลบ.ม.

#### ○ น้ำใช้การในลุ่มเจ้าพระยา ณ วันที่ 16 เมษายน 2563

- ปี 2559 มีน้ำ 2,068 ล้าน ลบ.ม. คิดเป็น 11%
- ปี 2562 มีน้ำ 5,766 ล้าน ลบ.ม. คิดเป็น 32%
- ปี 2563 มีน้ำ 2,234 ล้าน ลบ.ม. คิดเป็น 12%
- ปี 2563 **มากกว่า** ปี 2559 จำนวน 166 ล้าน ลบ.ม.
- ปี 2563 **น้อยกว่า** ปี 2562 จำนวน 3,532 ล้าน ลบ.ม.

## 2.2 สภาพน้ำใช้การในอ่างเก็บน้ำขนาดใหญ่ (ข้อมูล วันที่ 16 เม.ย. 63)

ภาค อ่างเก็บน้ำเขื่อน	ความจุ ที่ รณส. (ล้าน ม.)	ความจุ ที่ รณก. (ล้าน ม.)	ความจุน้ำ ใช้การ (ล้าน ม.)	ณ วันที่							ไหลลง วันนี้ (ล้าน ม.)	ระบาย วันนี้ (ล้าน ม.)
				ปี2562		ปี2563						
				ปริมาตร (ล้าน ม.)	% รณก.	ปริมาตร (ล้าน ม.)	% รณก.	ปริมาตรใช้การ (ล้าน ม.)	% รณก.	% ใช้การ		
<b>เหนือ</b>												
ภูมิพล*	13,462	13,462	9,662	6,805	51	4,634	34	834	6	9	1.21	7.00
สิริกิติ์*	10,508	9,510	6,660	5,138	54	3,840	40	990	10	15	0.95	11.04
แม่จัดสมบูรณ์ชล	323	265	253	157	59	51	19	39	15	15	0.00	0.09
แม่กวางอุดมธารา	295	263	249	84	32	61	23	47	18	19	0.07	0.04
กิวลม	106	106	103	63	59	52	49	49	46	47	0.21	0.12
กิวคอกหมา	209	170	164	90	53	54	32	47	28	29	0.00	0.21
แควน้อยบำรุงแดน	1,080	939	896	296	32	308	33	265	28	30	0.01	1.56
แม่มอก	110	110	94	37	34	26	24	10	9	11	0.02	0.02
<b>ตะวันออกเฉียงเหนือ</b>												
ห้วยหลวง	136	136	129	34	25	35	26	28	21	22	0.00	0.11
น้ำอูน	780	520	475	240	46	196	38	151	29	32	0.20	0.00
น้ำพุง*	200	165	157	77	46	69	42	61	37	39	0.03	0.33
จุฬารักษ์*	181	164	127	78	48	39	24	2	1	2	0.01	0.00
อุบลรัตน์*	4,640	2,431	1,850	605	25	359	15	-222	-9	-12	0.12	0.30
ลำปาว	2,450	1,980	1,880	510	26	721	36	621	31	33	0.00	2.93
ลำตะคอง	445	314	292	185	59	106	34	83	26	28	0.00	0.43
ลำพระเพลิง	242	155	154	37	24	13	9	12	8	8	0.00	0.00
มูลบน	350	141	134	51	36	30	21	23	16	17	0.09	0.04
ลำแซะ	325	275	268	115	42	49	18	42	15	16	0.00	0.51
ลำนางรอง	197	121	118	37	31	19	16	16	13	13	0.02	0.07
สิรินธร*	1,966	1,966	1,135	884	45	1,143	58	312	16	27	0.28	3.44
<b>กลาง</b>												
ป่าสักชลสิทธิ์	960	960	957	222	23	148	15	145	15	15	0.00	0.87
ทับเสลา	190	160	143	39	24	33	20	16	10	11	0.00	0.00
กระเสียว	390	299	259	55	18	55	18	15	5	6	0.09	0.02
<b>ตะวันตก</b>												
ศรีนครินทร์*	18,770	17,745	7,480	14,581	82	13,192	74	2,927	16	39	2.61	19.02
วีรราชกรณ์*	11,000	8,860	5,848	5,427	61	4,906	55	1,894	21	32	1.11	19.08
<b>ตะวันออก</b>												
ขุนด่านปราการชล	225	224	219	55	25	46	21	42	19	19	0.04	0.18
คลองสิียด	450	420	390	129	31	56	13	26	6	7	0.00	0.13
บางพระ	127	117	105	55	47	26	22	14	12	14	0.03	0.25
หนองปลาไหล	206	164	150	102	63	22	14	9	5	6	0.14	0.23
ประแสร์	322	295	275	149	51	41	14	21	7	8	0.00	1.03
นฤปดินทรจินดา	338	295	276	132	45	111	38	91	31	33	0.34	0.82
<b>ใต้</b>												
แก่งกระจาน	900	710	645	372	52	289	41	224	32	35	0.89	2.07
ปราณบุรี	490	391	373	249	64	157	40	139	36	37	0.06	1.32
ราชประสงค์*	6,144	5,639	4,287	4,041	72	3,058	54	1,706	30	40	4.43	11.47
บางยาง*	1,590	1,454	1,178	1,053	72	1,020	70	744	51	63	0.80	1.98

ต่ำกว่า 30 %  
รวม 24 แห่ง

ตั้งแต่ 31 - 50%  
รวม 10 แห่ง

ตั้งแต่ 51-80%  
รวม 1 แห่ง

มากกว่า 80%  
รวม 0 แห่ง

## 2.3 สภาพน้ำในอ่างเก็บน้ำ 4 เขื่อนหลักกลุ่มเจ้าพระยา (ข้อมูล วันที่ 16 เม.ย. 63)

สภาพน้ำในอ่างเก็บน้ำ ภูมิพล สิริกิติ์ แควน้อยฯ และป่าสักฯ วันที่ 16 เมษายน 2563

อ่างเก็บน้ำ	ปริมาณน้ำในอ่างฯ		ปริมาณน้ำใช้การได้		ปริมาณน้ำไหลลงอ่างฯ		ปริมาณน้ำระบาย		รับน้ำได้อีก	เปรียบเทียบน้ำใช้การ - น้อยกว่า / + มากกว่า ปี 2559
	ปี 2563	% ความจุ	ปริมาณน้ำ	% ใช้การ	วันนี้	เมื่อวาน	วันนี้	เมื่อวาน		
ภูมิพล	4,634	34	834	9	1.21	0.00	7.00	7.00	8,828	322
สิริกิติ์	3,840	40	990	15	0.95	0.90	11.04	11.01	5,670	-55
ภูมิพล+สิริกิติ์	8,474	37	1,824	11	2.16	0.90	18.04	18.01	14,498	267
แควน้อยฯ	308	33	265	30	0.01	0.01	1.56	1.56	631	27
ป่าสักชลสิทธิ์	148	15	145	15	0.00	0.00	0.87	0.44	812	-127
<b>รวมทั้งหมด</b>	<b>8,930</b>	<b>36</b>	<b>2,234</b>	<b>12</b>	<b>2.17</b>	<b>0.91</b>	<b>20.47</b>	<b>20.01</b>	<b>15,941</b>	<b>167</b>

(หน่วย : ล้าน ลบ.ม.)

## 2.4 สถานการณ์น้ำลุ่มน้ำเจ้าพระยา

**แม่น้ำปิง** ปริมาณน้ำไหลผ่านที่สถานี P.17 อ.บรรพตพิสัย จ.นครสวรรค์ วัดได้ 69.00 ลบ.ม./วินาที (เมื่อวาน 72.00 ลบ.ม./วินาที) ต่ำกว่าตลิ่ง 5.34 เมตร มี**แนวโน้มลดลง**

**แม่น้ำน่าน** ปริมาณน้ำไหลผ่านที่สถานี N.67 อ.ชุมแสง จ.นครสวรรค์ วัดได้ 73.00 ลบ.ม./วินาที (เมื่อวาน 76.00 ลบ.ม./วินาที) ต่ำกว่าตลิ่ง 10.17 เมตร มี**แนวโน้มลดลง**

**แม่น้ำเจ้าพระยา** ปริมาณน้ำไหลผ่านที่สถานี C.2 อ.เมืองนครสวรรค์ วัดได้ 139.00 ลบ.ม./วินาที (เมื่อวาน 139.00 ลบ.ม./วินาที) ต่ำกว่าตลิ่ง 9.25 เมตร มี**แนวโน้มลดลง** และมีปริมาณน้ำไหลผ่านท้ายเขื่อนเจ้าพระยา (C.13) ในอัตรา 70.00 ลบ.ม./วินาที (เมื่อวาน 70.00 ลบ.ม./วินาที) ไหลผ่านสถานีวัดน้ำ C.29A อ.บางไทร มีปริมาณน้ำไหลผ่านเฉลี่ย 60.00 ลบ.ม./วินาที (เมื่อวาน 60.00 ลบ.ม./วินาที)

## 2.5 สภาพน้ำในอ่างเก็บน้ำขนาดกลาง (ข้อมูล วันที่ 16 เม.ย. 63)

ข้อมูลวันที่ 16 เมษายน 2563															
สรุปอ่างขนาดกลางที่มีปริมาณในช่วง <=30 % และ >80 %															
<=30 %				31 - 50 %				>50-80%				>80 %			
ภาค	จำนวน	สขป.	จำนวน	ภาค	จำนวน	สขป.	จำนวน	ภาค	จำนวน	สขป.	จำนวน	ภาค	จำนวน	สขป.	จำนวน
เหนือ	42	1	8	เหนือ	23	1	3	เหนือ	9	1	3	เหนือ	1	1	1
		2	23			2	13			2	3			2	0
		3	3			3	2			3	0			3	0
		4	8			4	5			4	3			4	0
ตะวันออกเฉียงเหนือ	111	5	32	ตะวันออกเฉียงเหนือ	62	5	11	ตะวันออกเฉียงเหนือ	40	5	9	ตะวันออกเฉียงเหนือ	5	5	1
		6	32			6	14			6	5			6	1
		7	14			7	16			7	15			7	2
		8	33			8	21			8	11			8	1
ตะวันออก	24	9	24	ตะวันออก	20	9	20	ตะวันออก	7	9	7	ตะวันออก	0	9	0
กลาง	18	10	17	กลาง	2	10	2	กลาง	1	10	0	กลาง	1	10	0
		11	0			11	0			11	0			11	0
		12	1			12	0			12	1			12	1
ตะวันตก	3	13	3	ตะวันตก	2	13	2	ตะวันตก	2	13	2	ตะวันตก	0	13	0
ใต้	10	14	5	ใต้	20	14	9	ใต้	9	14	3	ใต้	0	14	0
		15	3			15	5			15	5			15	0
		16	2			16	5			16	1			16	0
		17	0			17	1			17	0			17	0
<b>รวม</b>	<b>208</b>	<b>รวม</b>	<b>208</b>	<b>รวม</b>	<b>129</b>	<b>รวม</b>	<b>129</b>	<b>รวม</b>	<b>68</b>	<b>รวม</b>	<b>68</b>	<b>รวม</b>	<b>7</b>	<b>รวม</b>	<b>7</b>

รวมทั้งหมด 412 แห่ง



ศูนย์ปฏิบัติการน้ำอัจฉริยะ (swoc)

SMART WATER OPERATION CENTER



## 2.6 การจัดสรรน้ำฤดูแล้ง

อ่างเก็บน้ำ	แผน (ล้าน ลบ.ม.)	ผลการจัดสรร (ล้าน ลบ.ม.)	คงเหลือ (ล้าน ลบ.ม.)
ทั่วประเทศ (16 เม.ย. 63)	17,699	15,746 (89%)	1,953 (11%)
เจ้าพระยา (4 เขื่อน) (16 เม.ย. 63)	4,500	4,229 (94%)	271 (6%)

### 3. วิเคราะห์สถานการณ์

#### 3.1 คาดการณ์ปริมาณฝนจากแบบจำลองบรรยากาศของกรมอุตุนิยมวิทยา (3 วันล่วงหน้า)

- วันที่ 16 เม.ย. 63 (วันที่ 16 เม.ย. 63 เวลา 07.00 น.– 17 เม.ย. 63 เวลา 07.00 น.) มีฝนตกปานกลาง (10.1 – 35.0 มม.) พื้นที่ จ.กาญจนบุรี จ.อุทัยธานี จ.เพชรบูรณ์ จ.หนองบัวลำภู จ.ชัยภูมิ จ.นครราชสีมา จ.สระบุรี จ.นนทบุรี จ.นครนายก จ.จันทบุรี จ.ตราด จ.ประจวบคีรีขันธ์ จ.ชุมพร จ.ระนอง จ.สุราษฎร์ธานี จ.กระบี่ จ.นครศรีธรรมราช จ.ตรัง จ.พัทลุง จ.พัทลุง จ.สงขลา และ จ.สตูล มีฝนตกหนัก (35.1 – 90.0 มม.) พื้นที่ จ.พังงา

- วันที่ 17 เม.ย. 63 (วันที่ 17 เม.ย. 63 เวลา 07.00 น.– 18 เม.ย. 63 เวลา 07.00 น.) มีฝนตกปานกลาง (10.1 – 35.0 มม.) พื้นที่ จ.พิษณุโลก จ.เพชรบูรณ์ จ.ชลบุรี จ.ระยอง จ.ตราด จ.ชุมพร จ.พังงา และ จ.นครศรีธรรมราช มีฝนตกหนัก (35.1 – 90.0 มม.) พื้นที่ จ.จันทบุรี และ จ.ประจวบคีรีขันธ์

- วันที่ 18 เม.ย. 63 (วันที่ 18 เม.ย. 63 เวลา 07.00 น.– 19 เม.ย. 63 เวลา 07.00 น.) มีฝนตกปานกลาง (10.1 – 35.0 มม.) พื้นที่ จ.จันทบุรี จ.ตราด จ.ชุมพร จ.พังงา จ.กระบี่ และ จ.สตูล

#### 3.2 คาดการณ์ปริมาณน้ำ (วันที่ 17 เม.ย. 63)

คาดการณ์ปริมาณน้ำไหลผ่านลุ่มน้ำปิงที่สถานี P.17 อ.บรรพตพิสัย จ.นครสวรรค์ จะมีปริมาณน้ำไหลผ่าน 66.00 ลบ.ม./วินาที มีแนวโน้มลดลง ลุ่มน้ำน่านที่สถานี N.67 อ.ชุมแสง จ.นครสวรรค์ จะมีปริมาณน้ำไหลผ่าน 72.00 ลบ.ม./วินาที มีแนวโน้มลดลง โดยจะทำให้ในลุ่มน้ำเจ้าพระยาที่สถานี C.2 อ.เมืองนครสวรรค์ จ.นครสวรรค์ จะมีปริมาณน้ำผ่าน 137.00 ลบ.ม./วินาที มีแนวโน้มลดลง

### 4. รายงานสถานการณ์ค่าความเค็ม (ข้อมูล วันที่ 16 เม.ย. 63 เวลา 07:00 น.)

แม่น้ำ	สถานีเฝ้าระวัง	เกณฑ์เฝ้าระวัง (กรัม/ลิตร)	ค่าความเค็ม (กรัม/ลิตร)
เจ้าพระยา	ประปาสำแล	0.25	0.69
ปราจีน-บางปะกง	ปราจีนบุรี	2.00	0.15
ท่าจีน	ปากคลองจินดา	0.75	0.40
แม่กลอง	ปากคลองดำเนินสะดวก	2.00	0.19



## 5. ข้อปฏิบัติ

1. ขอให้ สขป. 3 4 และ 12 ประสานขอความร่วมมือกับหน่วยงานที่เกี่ยวข้อง ลดการรับน้ำเข้าพื้นที่ และสถานีสูบน้ำด้วยไฟฟ้าที่นำไปใช้ในภาคการเกษตรตลอดลำน้ำปิง น่าน และเจ้าพระยา ตั้งแต่จังหวัดนครสวรรค์ลงมาถึงจังหวัดชัยนาท

2. แนวทางป้องกันการรुक้ำของน้ำเค็มในแม่น้ำเจ้าพระยาตอนล่างและแม่น้ำท่าจีน ดังนี้

2.1. สขบ, สขป.12 และสขป.13 ลำเลียงน้ำจากกลุ่มน้ำแม่กลองโดยรับน้ำผ่านคลองจรเข้สามพันลงสู่แม่น้ำท่าจีนผ่านปตร. สองพี่น้องอัตราไม่ต่ำกว่า 30 ลูกบาศก์เมตรต่อวินาทีและจากคลองส่งน้ำสายใหญ่ฝั่งซ้ายผ่านคลองระบายน้ำสายใหญ่ท่าสาร-บางปลา ลงสู่แม่น้ำท่าจีนอัตราไม่ต่ำกว่า 35 ลูกบาศก์เมตรต่อวินาที

2.2. สขป.11 สูบน้ำและเปิดรับน้ำผ่านคลองพระยาบรรลืออัตราไม่ต่ำกว่า 30 ลูกบาศก์เมตรต่อวินาที ปิดคลองแนวตั้งที่เชื่อมต่อกองพระยาบรรลือโดยรักษาระดับน้ำในคลองไม่ให้ต่ำกว่า +1.20 ม.-รทก. ลำเลียงน้ำลงสู่แม่น้ำเจ้าพระยาโดยสูบน้ำที่สถานีสิงหนาท 2 อัตรา 30 ลูกบาศก์เมตรต่อวินาที สูบน้ำและเปิดรับน้ำผ่านคลองพระพิมล อัตราไม่ต่ำกว่า 25 ลูกบาศก์เมตรต่อวินาที ปิดคลองแนวตั้งที่เชื่อมต่อกองพระพิมล ลำเลียงน้ำผ่านคลองพระพิมลลงสู่แม่น้ำเจ้าพระยาโดยปตร. และสถานีสูบน้ำบางบัวทอง อัตรา 18.75 ลูกบาศก์เมตรต่อวินาที และควบคุมเปิดประตูปตร. คลองลัดโพธิ์ในช่วงน้ำลงเพื่อเร่งระบายน้ำเค็มและปิดประตูในช่วงน้ำทะเลหนุนสูงเพื่อยืดระยะทางเดินน้ำ

2.3. สขป.13 ประสาน กปน.ลำเลียงน้ำผ่านคลองประปาฝั่งตะวันตกในอัตรา 25-30 ลูกบาศก์เมตรต่อวินาที (รวมความต้องการ กปน.) ลงคลองปลายบางผ่านคลองมหาสวัสดิ์ คลองบางกอกน้อยเพื่อไหลลงสู่แม่น้ำเจ้าพระยาในอัตรา 5-10 ลูกบาศก์เมตรต่อวินาที

2.4. สขบ. ประสาน กปน. ดำเนินการตามมติที่หารือร่วมกันเมื่อวันที่ 16 ธันวาคม 2562 งดสูบน้ำเข้าคลองประปาในช่วงที่น้ำทะเลลงเป็น 2 ชั่วโมงดำเนินการเป็นช่วงๆ และลดการสูบน้ำในช่วงที่น้ำทะเลหนุนสูง และประสานกรุงเทพมหานคร ดำเนินการตามที่หารือร่วมกัน งดสูบน้ำลงสู่แม่น้ำเจ้าพระยาในช่วงที่น้ำทะเลหนุนสูง

3. สขป.3 ลดระดับน้ำเหนือเขื่อนนครสวรรค์ให้อยู่ที่ระดับ +45.80 ถึง +46.00 ม.-รทก.โครงการพัฒนาเกษตรพิชณุโลก โครงการส่งน้ำแควน้อยบำรุงแดน และโครงการชลประทานนครสวรรค์ ปิดการรับน้ำเข้าพื้นที่รักษาระดับน้ำเหนือทรบ.พญาแมนให้อยู่ที่ระดับ +51.50 ม.-รทก. และปตร.มะขามสูงให้อยู่ที่ระดับ +41.50 ม.-รทก.

4. สขป.4 โครงการส่งน้ำฯ ท่อทองแดง กำแพงเพชร รับน้ำเข้าพื้นที่ประมาณ 5-8 ลูกบาศก์เมตรต่อวินาที สำหรับสนับสนุนการผลิตน้ำประปาเพื่ออุปโภค-บริโภคของการประปาส่วนภูมิภาค สาขาลานกระบือ ปิดการรับน้ำเข้าพื้นที่โครงการส่งน้ำฯ วังบัว โครงการส่งน้ำฯ วังยาง - หนองขวัญ และโครงการชลประทานกำแพงเพชร

5. สขป.12 ควบคุมปริมาณน้ำไหลผ่านเขื่อนเจ้าพระยาในอัตรา 70 ลูกบาศก์เมตรต่อวินาที รับน้ำเข้าระบบชลประทานผ่าน ปตร.พลเทพ และปตร.บรมธาตุ อัตรารวม 25 ลูกบาศก์เมตรต่อวินาที และควบคุมปริมาณน้ำไหลผ่านปตร.โพธิ์พระยาในอัตรา 5 ลูกบาศก์เมตรต่อวินาทีและส่งน้ำลงสู่พื้นที่ สขป.11 ผ่านปตร.ผักไห่-เจ้าเจ็ดเท่าที่จำเป็น

6. สขป.10 รับน้ำเข้าพื้นที่ (รวมการสูบน้ำ) ผ่านปตร.มโนรมย์ และปตร.มหาราช อัตรารวม 25 ลูกบาศก์เมตรต่อวินาที , ควบคุมปริมาณน้ำไหลผ่านเขื่อนพระรามหกในอัตราที่น้อยที่สุด และส่งน้ำเข้าพื้นที่สขป.11 ผ่านปตร. พระศรีเสาวภาค และปตร.พระศรีศิลป์ อัตราเฉลี่ยรวมวันละ 0.69 - 0.86 ล้านลูกบาศก์เมตร (8 - 10 ลูกบาศก์เมตรต่อวินาที)

7. สขป.10, 11 และ 12 รับน้ำเท่าที่จำเป็นเป็นครั้งคราว และงดสูบน้ำหรือเปิดรับน้ำจากแม่น้ำเจ้าพระยาตอนล่าง ในช่วงที่น้ำทะเลหนุนในแต่ละวัน

8. สขป.9 ส่งน้ำช่วยเหลือการประปาธัญบุรี ลำเลียงน้ำจากเขื่อนขุนด่านปราการชล โครงการส่งน้ำและบำรุงรักษานครนายก คลองระบายน้ำที่ 29 ลงสู่คลองระบายน้ำที่ 15 และคลองรังสิตประยูรศักดิ์ในอัตรา 0.1 ล้านลูกบาศก์เมตรต่อวัน ในช่วงวันที่ 22 มกราคม 2563 ถึง วันที่ 31 มีนาคม 2563 และร่วมกับสำนักเครื่องจักรกลวางแนวท่อส่งน้ำขนาด 1.2 เมตร จากอ่างเก็บน้ำคลองหลวงรัชโศธรถึงสถานีสูบน้ำพานทอง เพื่อลำเลียงสู่อ่างเก็บน้ำบางพระ จังหวัดชลบุรี

9. สขป.11 รับน้ำซึ่งส่งมาช่วยจากสขป.9 เพื่อสนับสนุนการประปาส่วนภูมิภาค สาขาธัญบุรี วางแผนลำเลียงน้ำ ผ่านจากคลองประปา ผ่าคลองรังสิตประยูรศักดิ์ ตลอมระบายน้ำที่ 13 ลงสู่คลองบางขนาก คลองนครเนื่องเขต และคลองพระองค์ไชยानุชิต ในเขตโครงการส่งน้ำและบำรุงรักษาพระองค์ไชยानุชิต ลำเลียงน้ำที่ได้รับจาก สขป.10 เพื่อสนับสนุนการประปาส่วนภูมิภาคในพื้นที่จังหวัดฉะเชิงเทรา ทำหนังสือถึงมูลนิธิชัยพัฒนา เพื่อขอพระราชทานพระวินิจฉัยในการใช้น้ำจากสระเก็บน้ำพระราม 9 อันเนื่องมาจากพระราชดำริ เพื่อเป็นน้ำดิบในการผลิตน้ำประปาในช่วงเดือนเมษายน 2563