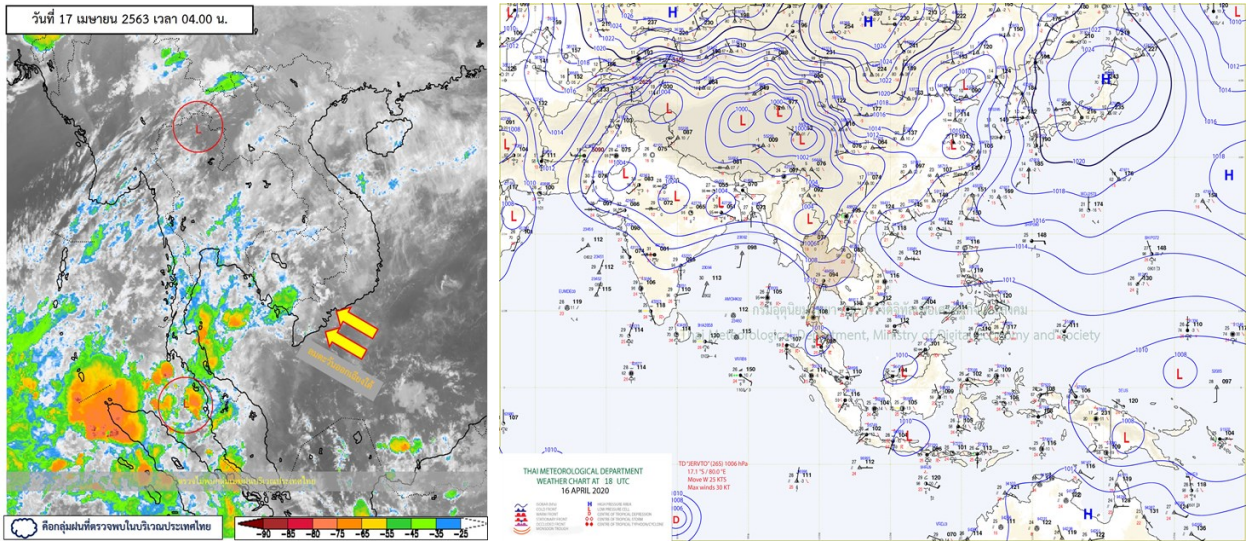


รายงานสรุปศูนย์ปฏิบัติการน้ำอัจฉริยะ  
เรื่อง สถานการณ์น้ำและการเฝ้าระวัง  
ประจำวันศุกร์ที่ 17 เมษายน พ.ศ. 2563

1. สภาพอากาศและปริมาณฝน

1.1 สภาพอากาศ (กรมอุตุนิยมวิทยา)



หย่อมความกดอากาศต่ำเนื่องจากความร้อนปกคลุมประเทศไทยตอนบน ทำให้มีอากาศร้อนถึงร้อนจัด ส่วนลมใต้และลมตะวันออกเฉียงใต้พัดนำความชื้นเข้าปกคลุมภาคเหนือตอนล่าง ภาคตะวันออกเฉียงเหนือ ภาคกลาง และภาคตะวันออก ทำให้ประเทศไทยตอนบนมีฝนฟ้าคะนองเกิดขึ้น สำหรับลมตะวันออกเฉียงใต้พัดปกคลุมอ่าวไทยและภาคใต้มีกำลังแรงขึ้น ทำให้ภาคใต้มีฝนตกหนักบางแห่ง

1.2 สภาพฝน

**ปริมาณฝนสูงสุด 5 อันดับ** จากสำนักงานทรัพยากรน้ำแห่งชาติ เวลา 07.00 น. วันที่ 16 เม.ย.63 ถึง เวลา 07.00 น. วันที่ 17 เม.ย.63 ตามลำดับ ดังนี้

- |                           |                |      |     |
|---------------------------|----------------|------|-----|
| 1. อ.อ่าวลึก จ.กระบี่     | วัดปริมาณฝนได้ | 57.5 | มม. |
| 2. อ.อรัญประเทศ จ.สระแก้ว | วัดปริมาณฝนได้ | 53.5 | มม. |
| 3. อ.เมืองพังงา จ.พังงา   | วัดปริมาณฝนได้ | 46.0 | มม. |
| 4. อ.ชัยบาดาล จ.ลพบุรี    | วัดปริมาณฝนได้ | 45.2 | มม. |
| 5. อ.เมืองกระบี่ จ.กระบี่ | วัดปริมาณฝนได้ | 42.5 | มม. |

## 2. สถานการณ์น้ำท่าและสภาพน้ำในอ่างเก็บน้ำ

### 2.1 สถานการณ์น้ำท่าในลุ่มน้ำต่างๆ (17 เม.ย. 63 เวลา 06.00 น.)

แม่น้ำ	สถานี	ที่ตั้งสถานี	ตลิ่ง	ความจุ	ระดับน้ำ	ปริมาณน้ำ		ต่ำ(-) สูง(+) กว่าตลิ่ง	อยู่ใน เกณฑ์	แนวโน้ม		
						วันนี้	เมื่อวาน					
			ม.	ม. <sup>3</sup> / วิ.	ม.	ม. <sup>3</sup> / วิ.	ม. <sup>3</sup> / วิ.					
1. ปิง	P.1	สะพานนวลรัฐ	อำเภอเมือง	จังหวัดเชียงใหม่	3.70	445	1.02	2.80	2.90	-2.68	น้อย	ลดลง
	P.7A	สะพานบ้านห้วยยาง	อำเภอเมือง	จังหวัดกำแพงเพชร	5.34	3,000	0.33	107.30	107.30	-5.01	น้อย	ทรงตัว
	P.17	บ้านท่าจั่ว	อำเภอบรรพตพิสัย	จังหวัดนครสวรรค์	39.80	2,990	34.40	65.00	69.00	-5.40	น้อย	ลดลง
2. วัง	W.1C	สะพานเสตุวารี	อำเภอเมือง	จังหวัดลำปาง	5.20	651	-0.83	0.07	0.07	-6.03	น้อย	ทรงตัว
3. ยม	Y.1C	สะพานบ้านน้ำโค้ง	อำเภอเมือง	จังหวัดแพร่	8.20	993	-0.13	0.70	0.60	-8.33	น้อย	เพิ่มขึ้น
4. น่าน	N.1	หน้าสำนักงานป่าไม้	อำเภอเมือง	จังหวัดน่าน	7.00	1,217	-0.39	2.77	0.00	-7.39	น้อย	เพิ่มขึ้น
	N.5A	สะพานเอกาทศรถ	อำเภอเมือง	จังหวัดพิษณุโลก	10.37	1,365	1.15	105.00	80.91	-9.22	น้อย	เพิ่มขึ้น
	N.67	สะพานบ้านเกษไชโย	อำเภอชุมแสง	จังหวัดนครสวรรค์	28.30	1,579	18.12	72.00	73.00	-10.18	น้อย	ลดลง
5. เจ้าพระยา	C.2	ค่ายจิรประวัติ	อำเภอเมือง	จังหวัดนครสวรรค์	26.20	3,590	16.88	132.00	139.00	-9.32	น้อย	ลดลง
	C.13	ท้ายเขื่อนเจ้าพระยา	อำเภอสรรพยา	จังหวัดชัยนาท	16.34	2,840	5.64	80.00	70.00	-10.70	น้อย	เพิ่มขึ้น
6. ป่าสัก	S.28	ท้ายเขื่อนป่าสักชลสิทธิ์	อำเภอพัฒนานิคม	จังหวัดลพบุรี	31.46	1,175	16.86	8.00	8.00	-14.60	น้อย	ทรงตัว
7. มูล	M.7	สะพานเสรีประชาธิปไตย	อำเภอเมือง	จังหวัดอุบลราชธานี	7.00	2,300	2.02	20.22	20.01	-4.98	น้อย	เพิ่มขึ้น
8. ชี	E.20A	บ้านบ้านฟ้าหยาด	อำเภอมหาชนะชัย	จังหวัดยโสธร	10.00	1,105	3.77	13.32	11.68	-6.23	น้อย	เพิ่มขึ้น
	B.9	บ้านสารเหนือ	อำเภอท่ายาง	จังหวัดเพชรบุรี	6.60	355	2.31	12.75	12.75	-4.29	น้อย	ทรงตัว
	B.6A	สะพานท่าเกวียน	อำเภอแก่งกระจาน	จังหวัดเพชรบุรี	6.00	260	0.68	1.40	2.00	-5.32	น้อย	ลดลง
9. เพชรบุรี	B.15	สะพานเทศบาล	อำเภอเมือง	จังหวัดเพชรบุรี	5.40	150	1.17	13.40	13.00	-4.23	น้อย	เพิ่มขึ้น
	X.44	คลองอูตะมา	อำเภอหาดใหญ่	จังหวัดสงขลา	7.40	530	0.23	13.55	15.30	-7.17	น้อย	ลดลง
	X.170	บ้านคลองลำ	อำเภอดรณนครินทร์	จังหวัดพัทลุง	25.20	290	20.66	10.80	11.10	-4.54	น้อย	ลดลง
11. ภาคใต้ฝั่งตะวันออก	X.180	สะพานเทศบาล	อำเภอเมือง	จังหวัดชุมพร	3.80	199	1.18	60.20	63.80	-2.62	ปกติ	ลดลง
	X.119A	สะพานสันติ	อำเภอสุโขทัย	จังหวัดนครราชสีมา	8.20	204	3.06	3.20	3.60	-5.14	น้อย	ลดลง
	X.53A	คลองชุมพร	อำเภอเมือง	จังหวัดชุมพร	9.30	161	2.33	2.30	5.80	-6.97	น้อย	ลดลง
	X.212	คลองหลังสวน	อำเภอหลังสวน	จังหวัดชุมพร	6.00	1,460	1.08	211.20	216.80	-4.92	น้อย	ลดลง
12. ภาคใต้ฝั่งตะวันตก	X.234	บ้านป่าหมาก	อำเภอเมือง	จังหวัดตรัง	6.40	445	-0.60	0.00	6.90	-7.00	น้อย	ลดลง

#### ○ น้ำใช้การทั่วประเทศ (อ่างเก็บน้ำขนาดใหญ่) ณ วันที่ 17 เมษายน 2563

- ปี 2559 มีน้ำ 9,847 ล้าน ลบ.ม. คิดเป็น 21%
- ปี 2562 มีน้ำ 18,524 ล้าน ลบ.ม. คิดเป็น 39%
- ปี 2563 มีน้ำ 11,564 ล้าน ลบ.ม. คิดเป็น 24%
- ปี 2563 **มากกว่า** ปี 2559 จำนวน 1,717 ล้าน ลบ.ม.
- ปี 2563 **น้อยกว่า** ปี 2562 จำนวน 6,960 ล้าน ลบ.ม.

#### ○ น้ำใช้การในลุ่มเจ้าพระยา ณ วันที่ 17 เมษายน 2563

- ปี 2559 มีน้ำ 2,049 ล้าน ลบ.ม. คิดเป็น 11%
- ปี 2562 มีน้ำ 5,728 ล้าน ลบ.ม. คิดเป็น 32%
- ปี 2563 มีน้ำ 2,208 ล้าน ลบ.ม. คิดเป็น 12%
- ปี 2563 **มากกว่า** ปี 2559 จำนวน 159 ล้าน ลบ.ม.
- ปี 2563 **น้อยกว่า** ปี 2562 จำนวน 3,520 ล้าน ลบ.ม.

## 2.2 สภาพน้ำใช้การในอ่างเก็บน้ำขนาดใหญ่ (ข้อมูล วันที่ 17 เม.ย. 63)

ภาค อ่างเก็บน้ำเขื่อน	ความจุ ที่ รณศ. (ล้าน ม. <sup>3</sup> )	ความจุ ที่ รณก. (ล้าน ม. <sup>3</sup> )	ความจุน้ำ ใช้การ (ล้าน ม. <sup>3</sup> )	ณ วันที่								ไหลลง วันนี้ (ล้าน ม. <sup>3</sup> )	ระบาย วันนี้ (ล้าน ม. <sup>3</sup> )
				ปี2562		ปี2563							
				ปริมาตร (ล้าน ม. <sup>3</sup> )	% รณก.	ปริมาตร (ล้าน ม. <sup>3</sup> )	% รณก.	ปริมาตรใช้การ (ล้าน ม. <sup>3</sup> )	% รณก.	% ใช้การ			
<b>เหนือ</b>													
ภูมิพล*	13,462	13,462	9,662	6,790	50	4,622	34	822	6	9	0.00	7.00	
สิริกิติ์*	10,508	9,510	6,660	5,121	54	3,829	40	979	10	15	0.93	11.00	
แม่จัดสมบูรณ์ชล	323	265	253	154	58	50	19	38	14	15	0.00	0.09	
แม่กวางอุดมธารา	295	263	249	82	31	61	23	47	18	19	0.05	0.04	
กัวลม	106	106	103	65	61	52	49	49	46	48	0.32	0.12	
กัวคองหมา	209	170	164	88	52	53	31	47	28	29	0.00	0.21	
แควน้อยบำรุงแดน	1,080	939	896	293	31	307	33	264	28	29	0.01	1.56	
แม่มอก	110	110	94	37	34	26	24	10	9	11	0.00	0.02	
<b>ตะวันออกเฉียงเหนือ</b>													
ห้วยหลวง	136	136	129	34	25	35	26	28	21	22	0.00	0.11	
น้ำอูน	780	520	475	240	46	196	38	151	29	32	0.21	0.00	
น้ำพุง*	200	165	157	76	46	68	41	60	37	38	0.01	0.31	
อุพารณ์*	181	164	127	78	48	39	24	2	1	2	0.04	0.00	
อุบลรัตน์*	4,640	2,431	1,850	602	25	359	15	-222	-9	-12	1.22	0.30	
ลำปาว	2,450	1,980	1,880	505	26	716	36	616	31	33	0.00	2.83	
ลำตะคอง	445	314	292	184	59	105	33	82	26	28	0.00	0.43	
ลำพระเพลิง	242	155	154	37	24	13	9	12	8	8	0.05	0.00	
มูลบน	350	141	134	50	35	30	21	23	16	17	0.02	0.04	
ลำแซะ	325	275	268	115	42	48	17	41	15	15	0.00	0.51	
ลำนางรอง	197	121	118	37	31	19	16	16	13	14	0.12	0.02	
สิรินธร*	1,966	1,966	1,135	882	45	1,137	58	306	16	27	1.96	2.23	
<b>กลาง</b>													
ป่าสักชลสิทธิ์	960	960	957	220	23	146	15	143	15	15	0.00	0.87	
ทับเสลา	190	160	143	39	24	33	20	16	10	11	0.00	0.00	
กระเสียว	390	299	259	55	18	55	18	15	5	6	0.00	0.23	
<b>ตะวันตก</b>													
ศรีนครินทร์*	18,770	17,745	7,480	14,563	82	13,175	74	2,910	16	39	3.80	18.99	
วชิราลงกรณ์*	11,000	8,860	5,848	5,407	61	4,887	55	1,875	21	32	1.04	18.97	
<b>ตะวันออก</b>													
ขุนด่านปราการชล	225	224	219	54	24	46	20	41	18	19	0.04	0.18	
คลองสิียด	450	420	390	128	30	55	13	25	6	7	0.00	0.13	
บางพระ	127	117	105	55	47	26	22	14	12	13	0.04	0.26	
หนองปลาไหล	206	164	150	102	62	22	14	9	5	6	0.28	0.23	
ประแสร์	322	295	275	149	50	40	14	20	7	7	0.01	0.99	
นฤปดินทรจินดา	338	295	276	129	44	110	37	91	31	33	0.34	0.82	
<b>ใต้</b>													
แก่งกระจาน	900	710	645	370	52	288	41	223	31	35	1.16	2.07	
ปราณบุรี	490	391	373	246	63	155	40	138	35	37	0.06	1.32	
รัชชประภา*	6,144	5,639	4,287	4,034	72	3,060	54	1,708	30	40	11.66	8.66	
บางยาง*	1,590	1,454	1,178	1,051	72	1,020	70	743	51	63	1.96	2.23	

ต่ำกว่า 30 %  
รวม 24 แห่ง

ตั้งแต่ 31 - 50%  
รวม 10 แห่ง

ตั้งแต่ 51-80%  
รวม 1 แห่ง

มากกว่า 80%  
รวม 0 แห่ง



## 2.3 สภาพน้ำในอ่างเก็บน้ำ 4 เขื่อนหลักกลุ่มเจ้าพระยา (ข้อมูล วันที่ 17 เม.ย. 63)

สภาพน้ำในอ่างเก็บน้ำ ภูมิพล สิริกิติ์ แควน้อยฯ และป่าสักฯ วันที่ 17 เมษายน 2563

อ่างเก็บน้ำ	ปริมาณน้ำในอ่างฯ		ปริมาณน้ำใช้การได้		ปริมาณน้ำไหลลงอ่างฯ		ปริมาณน้ำระบาย		รับน้ำได้อีก	เปรียบเทียบน้ำใช้การ - น้อยกว่า / + มากกว่า ปี 2559
	ปี 2563	% ความจุ	ปริมาณน้ำ	% ใช้การ	วันนี้	เมื่อวาน	วันนี้	เมื่อวาน		
ภูมิพล	4,622	34	822	9	0.00	1.21	7.00	7.00	8,840	316
สิริกิติ์	3,829	40	979	15	0.93	0.95	11.00	11.04	5,681	-57
ภูมิพล+สิริกิติ์	8,451	37	1,801	11	0.93	2.16	18.00	18.04	14,521	260
แควน้อยฯ	307	33	264	29	0.01	0.01	1.56	1.56	632	26
ป่าสักชลสิทธิ์	146	15	143	15	0.00	0.00	0.87	0.87	814	-126
<b>รวมทั้งหมด</b>	<b>8,904</b>	<b>36</b>	<b>2,208</b>	<b>12</b>	<b>0.94</b>	<b>2.17</b>	<b>20.43</b>	<b>20.47</b>	<b>15,967</b>	<b>159</b>

(หน่วย : ล้าน ลบ.ม.)

## 2.4 สถานการณ์น้ำลุ่มน้ำเจ้าพระยา

**แม่น้ำปิง** ปริมาณน้ำไหลผ่านที่สถานี P.17 อ.บรรพตพิสัย จ.นครสวรรค์ วัดได้ 65.00 ลบ.ม./วินาที (เมื่อวาน 69.00 ลบ.ม./วินาที) ต่ำกว่าตลิ่ง 5.40 เมตร มี**แนวโน้มลดลง**

**แม่น้ำน่าน** ปริมาณน้ำไหลผ่านที่สถานี N.67 อ.ชุมแสง จ.นครสวรรค์ วัดได้ 72.00 ลบ.ม./วินาที (เมื่อวาน 73.00 ลบ.ม./วินาที) ต่ำกว่าตลิ่ง 10.18 เมตร มี**แนวโน้มลดลง**

**แม่น้ำเจ้าพระยา** ปริมาณน้ำไหลผ่านที่สถานี C.2 อ.เมืองนครสวรรค์ วัดได้ 132.00 ลบ.ม./วินาที (เมื่อวาน 139.00 ลบ.ม./วินาที) ต่ำกว่าตลิ่ง 9.32 เมตร มี**แนวโน้มลดลง** และมีปริมาณน้ำไหลผ่านท้ายเขื่อนเจ้าพระยา (C.13) ในอัตรา 70.00 ลบ.ม./วินาที (เมื่อวาน 70.00 ลบ.ม./วินาที) ไหลผ่านสถานีวัดน้ำ C.29A อ.บางไทร มีปริมาณน้ำไหลผ่านเฉลี่ย 60.00 ลบ.ม./วินาที (เมื่อวาน 60.00 ลบ.ม./วินาที)

## 2.5 สภาพน้ำในอ่างเก็บน้ำขนาดกลาง (ข้อมูล วันที่ 17 เม.ย. 63)

ข้อมูลวันที่ 17 เมษายน 2563															
สรุปอ่างขนาดกลางที่มีปริมาตรในช่วง <=30 % และ >80 %															
<=30 %				31 - 50 %				>50-80%				>80 %			
ภาค	จำนวน	สขป.	จำนวน	ภาค	จำนวน	สขป.	จำนวน	ภาค	จำนวน	สขป.	จำนวน	ภาค	จำนวน	สขป.	จำนวน
เหนือ	42	1	8	เหนือ	23	1	3	เหนือ	9	1	3	เหนือ	1	1	1
		2	23			2	13			2	3			2	0
		3	3			3	2			3	0			3	0
		4	8			4	5			4	3			4	0
ตะวันออก เฉียงเหนือ	110	5	31	ตะวันออก เฉียงเหนือ	64	5	13	ตะวันออก เฉียงเหนือ	40	5	8	ตะวันออก เฉียงเหนือ	4	5	1
		6	32			6	14			6	5			6	1
		7	14			7	15			7	17			7	1
		8	33			8	22			8	10			8	1
ตะวันออก	24	9	24	ตะวันออก	22	9	22	ตะวันออก	5	9	5	ตะวันออก	0	9	0
กลาง	18	10	17	กลาง	2	10	2	กลาง	1	10	0	กลาง	1	10	0
		11	0			11	0			11	0			11	0
		12	1			12	0			12	1			12	1
ตะวันตก	3	13	3	ตะวันตก	2	13	2	ตะวันตก	2	13	2	ตะวันตก	0	13	0
ใต้	10	14	5	ใต้	20	14	9	ใต้	9	14	3	ใต้	0	14	0
		15	3			15	5			15	5			15	0
		16	2			16	5			16	1			16	0
		17	0			17	1			17	0			17	0
<b>รวม</b>	<b>207</b>	<b>รวม</b>	<b>207</b>	<b>รวม</b>	<b>133</b>	<b>รวม</b>	<b>133</b>	<b>รวม</b>	<b>66</b>	<b>รวม</b>	<b>66</b>	<b>รวม</b>	<b>6</b>	<b>รวม</b>	<b>6</b>

รวมทั้งหมด 412 แห่ง

## 2.6 การจัดสรรน้ำฤดูแล้ง

อ่างเก็บน้ำ	แผน (ล้าน ลบ.ม.)	ผลการจัดสรร (ล้าน ลบ.ม.)	คงเหลือ (ล้าน ลบ.ม.)
ทั่วประเทศ (17 เม.ย. 63)	17,699	15,842 (90%)	1,857 (10%)
เจ้าพระยา (4 เขื่อน) (17 เม.ย. 63)	4,500	4,256 (95%)	244 (5%)

### 3. วิเคราะห์สถานการณ์

#### 3.1 คาดการณ์ปริมาณฝนจากแบบจำลองบรรยากาศของกรมอุตุนิยมวิทยา (3 วันล่วงหน้า)

- วันที่ 17 เม.ย. 63 (วันที่ 17 เม.ย. 63 เวลา 07.00 น.– 18 เม.ย. 63 เวลา 07.00 น.) มีฝนตกปานกลาง (10.1 – 35.0 มม.) พื้นที่ จ.เลย จ.เพชรบูรณ์ จ.ชัยภูมิ จ.ร้อยเอ็ด จ.สุรินทร์ จ.ตราด จ.ระยอง จ.ชลบุรี จ.ฉะเชิงเทรา จ.ประจวบคีรีขันธ์ จ.ชุมพร จ.ระนอง จ.พังงา จ.สุราษฎร์ธานี จ.กระบี่ จ.นครศรีธรรมราช มีฝนตกหนัก (35.1 – 90.0 มม.) พื้นที่ จ.จันทบุรี

- วันที่ 18 เม.ย. 63 (วันที่ 18 เม.ย. 63 เวลา 07.00 น.– 19 เม.ย. 63 เวลา 07.00 น.) มีฝนตกปานกลาง (10.1 – 35.0 มม.) พื้นที่ จ.พิษณุโลก จ.เพชรบูรณ์ จ.ชัยภูมิ จ.จันทบุรี จ.ตราด จ.กาญจนบุรี และ จ.ประจวบคีรีขันธ์

- วันที่ 19 เม.ย. 63 (วันที่ 19 เม.ย. 63 เวลา 07.00 น.– 20 เม.ย. 63 เวลา 07.00 น.) มีฝนตกปานกลาง (10.1 – 35.0 มม.) พื้นที่ จ.จันทบุรี จ.ตราด จ.ชลบุรี จ.นครนายก จ.ฉะเชิงเทรา จ.นครปฐม จ.นนทบุรี กรุงเทพฯ และ จ.กาญจนบุรี

#### 3.2 คาดการณ์ปริมาณน้ำ (วันที่ 18 เม.ย. 63)

คาดการณ์ปริมาณน้ำไหลผ่านลุ่มน้ำปิงที่สถานี P.17 อ.บรรพตพิสัย จ.นครสวรรค์ จะมีปริมาณน้ำไหลผ่าน 63.00 ลบ.ม./วินาที มีแนวโน้มลดลง ลุ่มน้ำน่านที่สถานี N.67 อ.ชุมแสง จ.นครสวรรค์ จะมีปริมาณน้ำไหลผ่าน 70.00 ลบ.ม./วินาที มีแนวโน้มลดลง โดยจะทำให้ในลุ่มน้ำเจ้าพระยาที่สถานี C.2 อ.เมืองนครสวรรค์ จ.นครสวรรค์ จะมีปริมาณน้ำผ่าน 127.00 ลบ.ม./วินาที มีแนวโน้มลดลง

### 4. รายงานสถานการณ์ค่าความเค็ม (ข้อมูล วันที่ 17 เม.ย. 63 เวลา 07:00 น.)

แม่น้ำ	สถานีเฝ้าระวัง	เกณฑ์เฝ้าระวัง (กรัม/ลิตร)	ค่าความเค็ม (กรัม/ลิตร)
เจ้าพระยา	ประปาสำแล	0.25	0.52
ปราจีน-บางปะกง	ปราจีนบุรี	2.00	0.14
ท่าจีน	ปากคลองจินดา	0.75	0.34
แม่กลอง	ปากคลองดำเนินสะดวก	2.00	0.16

## 5. ข้อปฏิบัติ

1. ขอให้ สขป. 3 4 และ 12 ประสานขอความร่วมมือกับหน่วยงานที่เกี่ยวข้อง ลดการรับน้ำเข้าพื้นที่ และสถานีสูบน้ำด้วยไฟฟ้าที่นำไปใช้ในภาคการเกษตรตลอดลำน้ำปิง น่าน และเจ้าพระยา ตั้งแต่จังหวัดนครสวรรค์ลงมาถึงจังหวัดชัยนาท

2. แนวทางป้องกันการรुक้ำของน้ำเค็มในแม่น้ำเจ้าพระยาตอนล่างและแม่น้ำท่าจีน ดังนี้

2.1. สขบ, สขป.12 และสขป.13 ลำเลียงน้ำจากกลุ่มน้ำแม่กลองโดยรับน้ำผ่านคลองจรเข้สามพันลงสู่แม่น้ำท่าจีนผ่านปตร. สองพี่น้องอัตราไม่ต่ำกว่า 30 ลูกบาศก์เมตรต่อวินาทีและจากคลองส่งน้ำสายใหญ่ฝั่งซ้ายผ่านคลองระบายน้ำสายใหญ่ท่าสาร-บางปลา ลงสู่แม่น้ำท่าจีนอัตราไม่ต่ำกว่า 35 ลูกบาศก์เมตรต่อวินาที

2.2. สขป.11 สูบน้ำและเปิดรับน้ำผ่านคลองพระยาบรรลืออัตราไม่ต่ำกว่า 30 ลูกบาศก์เมตรต่อวินาที ปิดคลองแนวตั้งที่เชื่อมต่อคลองพระยาบรรลือโดยรักษาระดับน้ำในคลองไม่ให้ต่ำกว่า +1.20 ม.-รทก. ลำเลียงน้ำลงสู่แม่น้ำเจ้าพระยาโดยสูบน้ำที่สถานีสิงหนาท 2 อัตรา 30 ลูกบาศก์เมตรต่อวินาที สูบน้ำและเปิดรับน้ำผ่านคลองพระพิมล อัตราไม่ต่ำกว่า 25 ลูกบาศก์เมตรต่อวินาที ปิดคลองแนวตั้งที่เชื่อมต่อคลองพระพิมล ลำเลียงน้ำผ่านคลองพระพิมลลงสู่แม่น้ำเจ้าพระยาโดยปตร. และสถานีสูบน้ำบางบัวทอง อัตรา 18.00 ลูกบาศก์เมตรต่อวินาที และควบคุมเปิดประตูปตร. คลองลัดโพธิ์ให้ชะลอความเค็มรุกตัว

2.3. สขป.13 ประสาน กปน.ลำเลียงน้ำผ่านคลองประปาฝั่งตะวันตกในอัตรา 25-30 ลูกบาศก์เมตรต่อวินาที (รวมความต้องการ กปน.) ลงคลองปลายบางผ่านคลองมหาสวัสดิ์ คลองบางกอกน้อยเพื่อไหลลงสู่แม่น้ำเจ้าพระยาในอัตรา 5-10 ลูกบาศก์เมตรต่อวินาที

2.4. สขบ. ประสาน กปน. ดำเนินการตามมติที่หารือร่วมกันเมื่อวันที่ 16 ธันวาคม 2562 งดสูบน้ำเข้าคลองประปาในช่วงที่น้ำทะเลลงเป็น 2 ชั่วโมงดำเนินการเป็นช่วงๆ และลดการสูบน้ำในช่วงที่น้ำทะเลหนุนสูง และประสานกรุงเทพมหานคร ดำเนินการตามมติที่หารือร่วมกัน งดสูบน้ำลงสู่แม่น้ำเจ้าพระยาในช่วงที่น้ำทะเลหนุนสูง

3. สขป.3 ทดยกกระดับน้ำเหนือปตร.มะขามสูงให้อยู่ที่ระดับ +42.20 ม.-รทก.ในวันที่ 19 เมษายน 2563รับน้ำเข้าพื้นที่เพาะปลูกกลุ่มท่าทุ่งบางระกำในอัตรา 15 ลูกบาศก์เมตรต่อวินาที และขอความร่วมมือสถานีสูบน้ำด้วยไฟฟ้างดสูบน้ำเพื่อลำเลียงน้ำลงสู่พื้นที่ตอนล่าง

4. สขป.4 รับน้ำเข้าสู่พื้นที่ตามที่กำหนดและขอความร่วมมือสถานีสูบน้ำด้วยไฟฟ้างดสูบน้ำเพื่อลำเลียงน้ำลงสู่พื้นที่ตอนล่าง

5. สขป.12 ควบคุมปริมาณน้ำไหลผ่านเขื่อนเจ้าพระยาในอัตรา 70 ลูกบาศก์เมตรต่อวินาที รับน้ำเข้าระบบชลประทานผ่าน ปตร.พลเทพ และปตร.บรมธาตุ อัตรารวม 25 ลูกบาศก์เมตรต่อวินาที และควบคุมปริมาณน้ำไหลผ่านปตร.โพธิ์พระยาในอัตรา 5 ลูกบาศก์เมตรต่อวินาทีและส่งน้ำลงสู่พื้นที่ สขป.11 ผ่านปตร.ผักไห่-เจ้าเจ็ดเท่าที่จำเป็น

6. สขป.10 รับน้ำเข้าพื้นที่ (รวมการสูบน้ำ) ผ่านปตร.มโนรมย์ และปตร.มหाराช อัตรารวม 25 ลูกบาศก์เมตรต่อวินาที , ควบคุมปริมาณน้ำไหลผ่านเขื่อนพระรามหกในอัตราที่น้อยที่สุด และส่งน้ำเข้าพื้นที่ สขป.11 ผ่านปตร. พระศรีเสาวภาค และปตร.พระศรีศิลป์ อัตราเฉลี่ยรวมวันละ 0.69 - 0.86 ล้านลูกบาศก์เมตร (8 - 10 ลูกบาศก์เมตรต่อวินาที)

7. สขป.10 และ 11 ลำเลียงน้ำเพื่อสนับสนุนการอุปโภค-บริโภค สำหรับผลิตน้ำประปาของการประปาภูมิภาคสาขา บางคล้า สาขาฉะเชิงเทรา และสาขาบางประกง ในพื้นที่ฉะเชิงเทราอย่างต่อเนื่องและควบคุมปริมาณน้ำผ่านทרב.บึงฝรั่งใน อัตราเฉลี่ยรวม 0.26 - 0.43 ล้านลูกบาศก์เมตร (3 - 5 ลูกบาศก์เมตรต่อวินาที)

8. สขป.11 รับน้ำซึ่งส่งมาช่วยจากสขป.9 เพื่อสนับสนุนการประปาส่วนภูมิภาค สาขาฉะเชิงเทรา วางแผนลำเลียงน้ำ ผ่านจากคลองประปา ฝ้าคลองรังสิตประยูรศักดิ์ ตลองระบายน้ำที่ 13 ลงสู่คลองบางขนาก คลองนครเนื่องเขต และคลอง พระองค์ไชยานุชิต ในเขตโครงการส่งน้ำและบำรุงรักษาพระองค์ไชยานุชิต ลำเลียงน้ำที่ได้รับจาก สขป.10 เพื่อสนับสนุนการ ประปาส่วนภูมิภาคในพื้นที่จังหวัดฉะเชิงเทรา ทำหนังสือถึงมูลนิธิชัยพัฒนา เพื่อขอพระราชทานพระวินิจฉัยในการใช้น้ำจาก สระเก็บน้ำพระราม 9 อันเนื่องมาจากพระราชดำริ เพื่อเป็นน้ำดิบในการผลิตน้ำประปาในช่วงเดือนเมษายน 2563