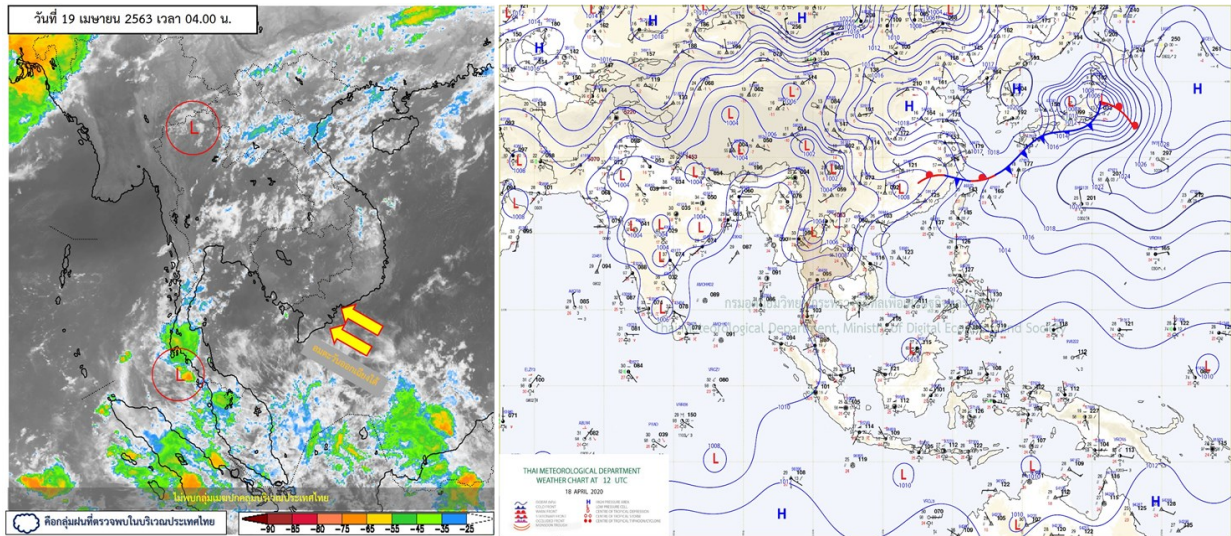


รายงานสรุปศูนย์ปฏิบัติการน้ำอัจฉริยะ  
เรื่อง สถานการณ์น้ำและการเฝ้าระวัง  
ประจำวันอาทิตย์ที่ 19 เมษายน พ.ศ. 2563

1. สภาพอากาศและปริมาณฝน

1.1 สภาพอากาศ (กรมอุตุนิยมวิทยา)



ความกดอากาศต่ำเนื่องจากความร้อนปกคลุมประเทศไทยตอนบน ทำให้มีอากาศร้อนถึงร้อนจัด ส่วนลมใต้และลมตะวันออกเฉียงใต้พัดนำความชื้นเข้าปกคลุมภาคเหนือตอนล่าง ภาคตะวันออกเหนือ ภาคกลาง และภาคตะวันออกเฉียงใต้ ทำให้มีฝนฟ้าคะนองบางพื้นที่ สำหรับภาคใต้มีลมตะวันออกเฉียงใต้พัดปกคลุม ทำให้ยังคงมีฝนฟ้าคะนองในระยะนี้

1.2 สภาพฝน

**ปริมาณฝนสูงสุด 5 อันดับ** จากสำนักงานทรัพยากรน้ำแห่งชาติ เวลา 07.00 น. วันที่ 18 เม.ย.63 ถึงเวลา 07.00 น. วันที่ 19 เม.ย.63 ตามลำดับ ดังนี้

1. อ.นาโยง จ.ตรัง	วัดปริมาณฝนได้	178.0	มม.
2. อ.สิชล จ.นครศรีธรรมราช	วัดปริมาณฝนได้	104.5	มม.
3. อ.เมืองภูเก็ต จ.ภูเก็ต	วัดปริมาณฝนได้	87.6	มม.
4. อ.ตะกั่วป่า จ.พังงา	วัดปริมาณฝนได้	66.4	มม.
5. อ.พนม จ.สุราษฎร์ธานี	วัดปริมาณฝนได้	44.6	มม.

## 2. สถานการณ์น้ำท่าและสภาพน้ำในอ่างเก็บน้ำ

### 2.1 สถานการณ์น้ำท่าในลุ่มน้ำต่างๆ (19 เม.ย. 63 เวลา 06.00 น.)

แม่น้ำ	สถานี	ที่ตั้งสถานี			ตลิ่ง ม.	ความจุ ม. <sup>3</sup> / วิ.	ระดับน้ำ ม.	ปริมาณน้ำ		ต่ำ(-) สูง(+) กว่าตลิ่ง	อยู่ใน เกณฑ์	แนวโน้ม
								วันนี้ ม. <sup>3</sup> / วิ.	เมื่อวาน ม. <sup>3</sup> / วิ.			
1. ปิง	P.1	สะพานนารัฐ	อำเภอเมือง	จังหวัดเชียงใหม่	3.70	445	1.20	4.60	5.20	-2.50	น้อย	ลดลง
	P.7A	สะพานบ้านห้วยยาง	อำเภอเมือง	จังหวัดกำแพงเพชร	5.34	3,000	0.31	104.20	104.20	-5.03	น้อย	ทรงตัว
	P.17	บ้านท่าวี	อำเภอบรรพตพิสัย	จังหวัดนครสวรรค์	39.80	2,990	34.41	66.00	66.00	-5.39	น้อย	ทรงตัว
2. วัง	W.1C	สะพานเสตุวาริ	อำเภอเมือง	จังหวัดลำปาง	5.20	651	0.33	7.40	0.26	-4.87	น้อย	ทรงตัว
3. ยม	Y.1C	สะพานบ้านน้ำโค้ง	อำเภอเมือง	จังหวัดแพร่	8.20	993	-0.16	0.40	0.40	-8.36	น้อย	ทรงตัว
4. น่าน	N.1	หน้าสำนักงานป่าไม้	อำเภอเมือง	จังหวัดน่าน	7.00	1,217	-0.42	2.00	3.04	-7.42	น้อย	ลดลง
	N.5A	สะพานเอกาทศรถ	อำเภอเมือง	จังหวัดพิษณุโลก	10.37	1,365	1.07	96.60	107.20	-9.30	น้อย	ลดลง
	N.67	สะพานบ้านเกษไชโย	อำเภอชุมแสง	จังหวัดนครสวรรค์	28.30	1,579	18.11	72.00	69.00	-10.19	น้อย	เพิ่มขึ้น
5. เจ้าพระยา	C.2	ค่ายจิรประวัติ	อำเภอเมือง	จังหวัดนครสวรรค์	26.20	3,590	16.85	129.00	128.00	-9.35	น้อย	เพิ่มขึ้น
	C.13	ท้ายเขื่อนเจ้าพระยา	อำเภอสรรพยา	จังหวัดชัยนาท	16.34	2,840	5.64	80.00	80.00	-10.70	น้อย	ทรงตัว
6. ป่าสัก	S.28	ท้ายเขื่อนป่าสักชลสิทธิ์	อำเภอพัฒนานิคม	จังหวัดลพบุรี	31.46	1,175	16.63	4.00	7.00	-14.83	น้อย	ลดลง
7. มูล	M.7	สะพานเสรีประชาธิปไตย	อำเภอเมือง	จังหวัดอุบลราชธานี	7.00	2,300	2.05	20.85	20.85	-4.95	น้อย	ทรงตัว
8. สี	E.20A	บ้านบ้านฟ้าหยาด	อำเภอมหาชนะชัย	จังหวัดยโสธร	10.00	1,105	3.63	10.80	12.85	-6.37	น้อย	ลดลง
9. เพชรบุรี	B.9	บ้านสาระเห็ด	อำเภอท่ายาง	จังหวัดเพชรบุรี	6.60	355	2.30	12.50	12.75	-4.30	น้อย	ลดลง
	B.6A	สะพานท่าเกวียน	อำเภอแก่งกระจาน	จังหวัดเพชรบุรี	6.00	260	0.53	0.65	1.00	-5.47	น้อย	ลดลง
	B.15	สะพานเทศบาล	อำเภอเมือง	จังหวัดเพชรบุรี	5.40	150	1.14	12.80	12.60	-4.26	น้อย	เพิ่มขึ้น
10. ทะเลสาบสงขลา	X.44	คลองอู่ตะเภา	อำเภอหาดใหญ่	จังหวัดสงขลา	7.40	530	0.10	9.00	11.45	-7.30	น้อย	ลดลง
	X.170	บ้านคลองลำ	อำเภอศรีนครินทร์	จังหวัดพัทลุง	25.20	290	20.71	12.30	14.70	-4.49	น้อย	ลดลง
11. ภาคใต้ฝั่งตะวันออก	X.180	สะพานเทศบาล	อำเภอเมือง	จังหวัดชุมพร	3.80	199	0.75	43.00	51.80	-3.05	ปกติ	ลดลง
	X.119A	สะพานสันตติ	อำเภอสุโหงโกลก	จังหวัดราชบุรี	8.20	204	3.04	2.80	3.20	-5.16	น้อย	ลดลง
	X.53A	คลองชุมพร	อำเภอเมือง	จังหวัดชุมพร	9.30	161	2.16	0.80	1.40	-7.14	น้อย	ลดลง
	X.212	คลองหลังสวน	อำเภอหลังสวน	จังหวัดชุมพร	6.00	1,460	0.62	152.40	174.00	-5.38	น้อย	ลดลง
12. ภาคใต้ฝั่งตะวันตก	X.234	บ้านป่าหมาก	อำเภอเมือง	จังหวัดตรัง	6.40	445	-0.40	3.00	0.00	-6.80	น้อย	เพิ่มขึ้น

#### ○ น้ำใช้การทั่วประเทศ (อ่างเก็บน้ำขนาดใหญ่) ณ วันที่ 19 เมษายน 2563

- ปี 2559 มีน้ำ 9,708 ล้าน ลบ.ม. คิดเป็น 21%
- ปี 2562 มีน้ำ 18,294 ล้าน ลบ.ม. คิดเป็น 39%
- ปี 2563 มีน้ำ 11,401 ล้าน ลบ.ม. คิดเป็น 24%
- ปี 2563 **มากกว่า** ปี 2559 จำนวน 1,693 ล้าน ลบ.ม.
- ปี 2563 **น้อยกว่า** ปี 2562 จำนวน 6,893 ล้าน ลบ.ม.

#### ○ น้ำใช้การในลุ่มเจ้าพระยา ณ วันที่ 19 เมษายน 2563

- ปี 2559 มีน้ำ 2,010 ล้าน ลบ.ม. คิดเป็น 11%
- ปี 2562 มีน้ำ 5,651 ล้าน ลบ.ม. คิดเป็น 31%
- ปี 2563 มีน้ำ 2,172 ล้าน ลบ.ม. คิดเป็น 12%
- ปี 2563 **มากกว่า** ปี 2559 จำนวน 162 ล้าน ลบ.ม.
- ปี 2563 **น้อยกว่า** ปี 2562 จำนวน 3,479 ล้าน ลบ.ม.

## 2.2 สภาพน้ำใช้การในอ่างเก็บน้ำขนาดใหญ่ (ข้อมูล วันที่ 19 เม.ย. 63)

ภาค อ่างเก็บน้ำเขื่อน	ความจุ ที่ รณศ. (ล้าน ม. <sup>3</sup> )	ความจุ ที่ รณก. (ล้าน ม. <sup>3</sup> )	ความจุ น้ำ ใช้การ (ล้าน ม. <sup>3</sup> )	ณ วันที่								ไหลลง วันนี้ (ล้าน ม. <sup>3</sup> )	ระบาย วันนี้ (ล้าน ม. <sup>3</sup> )
				ปี2562		ปี2563							
				ปริมาณ (ล้าน ม. <sup>3</sup> )	% รณก.	ปริมาณ (ล้าน ม. <sup>3</sup> )	% รณก.	ปริมาตรใช้การ (ล้าน ม. <sup>3</sup> )	% รณก.	% ใช้การ			
<b>เหนือ</b>													
ภูมิพล*	13,462	13,462	9,662	6,757	50	4,614	34	814	6	8	0.00	7.00	
สิริกิติ์*	10,508	9,510	6,660	5,087	53	3,806	40	956	10	14	0.88	10.89	
แม่จัดสมบูรณ์ชล	323	265	253	150	57	47	18	35	13	14	0.00	0.03	
แม่กวางอุดมธารา	295	263	249	80	30	61	23	47	18	19	0.03	0.04	
กัวลม	106	106	103	66	62	48	45	44	41	43	0.54	3.72	
กัวคองหมา	209	170	164	84	49	53	31	47	27	28	0.00	0.29	
แควน้อยบำรุงแดน	1,080	939	896	288	31	304	32	261	28	29	0.03	1.56	
แม่มอก	110	110	94	37	33	26	24	10	9	11	0.02	0.02	
<b>ตะวันออกเฉียงเหนือ</b>													
ห้วยหลวง	136	136	129	33	25	34	25	28	21	22	0.00	0.11	
น้ำอูน	780	520	475	239	46	197	38	152	29	32	0.19	0.00	
น้ำพุง*	200	165	157	75	46	67	41	59	36	38	0.00	0.61	
อุพารักษ์*	181	164	127	78	47	39	24	2	1	2	0.07	0.00	
อุบลรัตน์*	4,640	2,431	1,850	600	25	355	15	-226	-9	-12	0.12	0.30	
ลำปาว	2,450	1,980	1,880	496	25	711	36	611	31	32	0.00	2.73	
ลำตะคอง	445	314	292	183	58	104	33	81	26	28	0.08	0.43	
ลำพระเพลิง	242	155	154	36	24	14	9	12	8	8	0.10	0.26	
มูลบง	350	141	134	49	35	30	22	23	17	17	0.23	0.04	
ลำแซะ	325	275	268	114	41	47	17	40	14	15	0.02	0.51	
ลำนางรอง	197	121	118	37	31	19	16	16	13	14	0.05	0.02	
สิรินธร*	1,966	1,966	1,135	875	44	1,127	57	295	15	26	2.43	3.50	
<b>กลาง</b>													
ป่าสักชลสิทธิ์	960	960	957	215	22	145	15	142	15	15	0.16	0.44	
ทับเสลา	190	160	143	39	24	33	20	16	10	11	0.00	0.00	
กระเสียว	390	299	259	55	18	54	18	14	5	6	0.00	0.02	
<b>ตะวันตก</b>													
ศรีนครินทร์*	18,770	17,745	7,480	14,530	82	13,129	74	2,864	16	38	0.00	17.44	
วชิราลงกรณ์*	11,000	8,860	5,848	5,361	61	4,846	55	1,834	21	31	0.62	18.45	
<b>ตะวันออก</b>													
ขุนด่านปราการชล	225	224	219	52	23	45	20	40	18	18	0.11	1.14	
คลองสิียด	450	420	390	124	30	55	13	25	6	6	0.00	0.13	
บางพระ	127	117	105	55	47	26	22	14	12	13	0.03	0.26	
หนองปลาไหล	206	164	150	101	62	23	14	9	6	6	0.46	0.23	
ประแสร์	322	295	275	147	50	37	13	17	6	6	0.00	0.97	
นฤปดินทรจินดา	338	295	276	127	43	109	37	90	30	33	0.00	0.82	
<b>ใต้</b>													
แก่งกระจาน	900	710	645	364	51	286	40	221	31	34	1.25	1.90	
ปราณบุรี	490	391	373	243	62	153	39	136	35	36	0.26	1.32	
รัชชประภา*	6,144	5,639	4,287	4,017	71	3,052	54	1,701	30	40	4.45	7.73	
บางยาง*	1,590	1,454	1,178	1,046	72	1,022	70	745	51	63	5.25	1.93	

ต่ำกว่า 30 %  
รวม 24 แห่ง

ตั้งแต่ 31 - 50%  
รวม 10 แห่ง

ตั้งแต่ 51-80%  
รวม 1 แห่ง

มากกว่า 80%  
รวม 0 แห่ง



## 2.3 สภาพน้ำในอ่างเก็บน้ำ 4 เขื่อนหลักกลุ่มเจ้าพระยา (ข้อมูล วันที่ 19 เม.ย. 63)

สภาพน้ำในอ่างเก็บน้ำ ภูมิพล สิริกิติ์ แควน้อยฯ และป่าสักฯ วันที่ 19 เมษายน 2563

อ่างเก็บน้ำ	ปริมาณน้ำในอ่างฯ		ปริมาณน้ำใช้การได้		ปริมาณน้ำไหลลงอ่างฯ		ปริมาณน้ำระบาย		รับน้ำได้อีก ปี 2563	เปรียบเทียบน้ำใช้การ - น้อยกว่า / + มากกว่า ปี 2559
	ปี 2563	% ความจุ	ปริมาณน้ำ	% ใช้การ	วันนี้	เมื่อวาน	วันนี้	เมื่อวาน		
ภูมิพล	4,614	34	814	8	0.00	8.15	7.00	7.00	8,848	321
สิริกิติ์	3,806	40	956	14	0.88	0.00	10.89	11.17	5,704	-61
ภูมิพล+สิริกิติ์	8,420	37	1,770	11	0.88	8.15	17.89	18.17	14,552	260
แควน้อยฯ	304	32	261	29	0.03	0.01	1.56	1.56	635	26
ป่าสักชลสิทธิ์	145	15	142	15	0.16	0.40	0.44	0.87	815	-125
<b>รวมทั้งหมด</b>	<b>8,868</b>	<b>36</b>	<b>2,172</b>	<b>12</b>	<b>1.07</b>	<b>8.56</b>	<b>19.89</b>	<b>20.60</b>	<b>16,003</b>	<b>161</b>

(หน่วย : ล้าน ลบ.ม.)

## 2.4 สถานการณ์น้ำลุ่มน้ำเจ้าพระยา

**แม่น้ำปิง** ปริมาณน้ำไหลผ่านที่สถานี P.17 อ.บรรพตพิสัย จ.นครสวรรค์ วัดได้ 66.00 ลบ.ม./วินาที (เมื่อวาน 66.00 ลบ.ม./วินาที) ต่ำกว่าตลิ่ง 5.39 เมตร มี**แนวโน้มเพิ่มขึ้น**

**แม่น้ำน่าน** ปริมาณน้ำไหลผ่านที่สถานี N.67 อ.ชุมแสง จ.นครสวรรค์ วัดได้ 72.00 ลบ.ม./วินาที (เมื่อวาน 69.00 ลบ.ม./วินาที) ต่ำกว่าตลิ่ง 10.19 เมตร มี**แนวโน้มลดลง**

**แม่น้ำเจ้าพระยา** ปริมาณน้ำไหลผ่านที่สถานี C.2 อ.เมืองนครสวรรค์ วัดได้ 129.00 ลบ.ม./วินาที (เมื่อวาน 128.00 ลบ.ม./วินาที) ต่ำกว่าตลิ่ง 9.35 เมตร มี**แนวโน้มเพิ่มขึ้น** และมีปริมาณน้ำไหลผ่านท้ายเขื่อนเจ้าพระยา (C.13) ในอัตรา 80.00 ลบ.ม./วินาที (เมื่อวาน 80.00 ลบ.ม./วินาที) ไหลผ่านสถานีวัดน้ำ C.29A อ.บางไทร มีปริมาณน้ำไหลผ่านเฉลี่ย 60.00 ลบ.ม./วินาที (เมื่อวาน 60.00 ลบ.ม./วินาที)

## 2.5 สภาพน้ำในอ่างเก็บน้ำขนาดกลาง (ข้อมูล วันที่ 19 เม.ย. 63)

ข้อมูลวันที่ 19 เมษายน 2563															
สรุปอ่างขนาดกลางที่มีปริมาณในช่วง <=30 % และ >80 %															
<=30 %				31 - 50 %				>50-80%				>80 %			
ภาค	จำนวน	สขป.	จำนวน	ภาค	จำนวน	สขป.	จำนวน	ภาค	จำนวน	สขป.	จำนวน	ภาค	จำนวน	สขป.	จำนวน
เหนือ	42	1	8	เหนือ	23	1	3	เหนือ	9	1	3	เหนือ	1	1	1
		2	23			2	13			2	3			2	0
		3	3			3	2			3	0			3	0
		4	8			4	5			4	3			4	0
ตะวันออกเฉียงเหนือ	111	5	31	ตะวันออกเฉียงเหนือ	63	5	13	ตะวันออกเฉียงเหนือ	39	5	8	ตะวันออกเฉียงเหนือ	5	5	1
		6	32			6	14			6	5			6	1
		7	15			7	14			7	16			7	2
		8	33			8	22			8	10			8	1
ตะวันออกเฉียง	25	9	25	ตะวันออกเฉียง	21	9	21	ตะวันออกเฉียง	5	9	5	ตะวันออกเฉียง	0	9	0
กลาง	18	10	17	กลาง	2	10	2	กลาง	1	10	0	กลาง	1	10	0
		11	0			11	0			11	0			11	0
		12	1			12	0			12	1			12	1
ตะวันตก	3	13	3	ตะวันตก	2	13	2	ตะวันตก	2	13	2	ตะวันตก	0	13	0
ใต้	10	14	5	ใต้	20	14	9	ใต้	9	14	3	ใต้	0	14	0
		15	3			15	5			15	5			15	0
		16	2			16	5			16	1			16	0
		17	0			17	1			17	0			17	0
<b>รวม</b>	<b>209</b>	<b>รวม</b>	<b>209</b>	<b>รวม</b>	<b>131</b>	<b>รวม</b>	<b>131</b>	<b>รวม</b>	<b>65</b>	<b>รวม</b>	<b>65</b>	<b>รวม</b>	<b>7</b>	<b>รวม</b>	<b>7</b>

รวมทั้งหมด 412 แห่ง

## 2.6 การจัดสรรน้ำฤดูแล้ง

อ่างเก็บน้ำ	แผน (ล้าน ลบ.ม.)	ผลการจัดสรร (ล้าน ลบ.ม.)	คงเหลือ (ล้าน ลบ.ม.)
ทั่วประเทศ (19 เม.ย. 63)	17,699	16,034 (91%)	1,665 (9%)
เจ้าพระยา (4 เขื่อน) (19 เม.ย. 63)	4,500	4,310 (96%)	190 (4%)

### 3. วิเคราะห์สถานการณ์

#### 3.1 คาดการณ์ปริมาณฝนจากแบบจำลองบรรยากาศของกรมอุตุนิยมวิทยา (3 วันล่วงหน้า)

- วันที่ 19 เม.ย. 63 (วันที่ 19 เม.ย. 63 เวลา 07.00 น.– 20 เม.ย. 63 เวลา 07.00 น.) มีฝนตกปานกลาง (10.1 – 35.0 มม.) พื้นที่ จ.ตาก จ.กาญจนบุรี จ.ร้อยเอ็ด จ.ยโสธร จ.อำนาจเจริญ จ. อุบลราชธานี จ. สุรินทร์ จ.บุรีรัมย์ จ.นครราชสีมา และบริเวณภาคตะวันออกเฉียง

- วันที่ 20 เม.ย. 63 (วันที่ 20 เม.ย. 63 เวลา 07.00 น.– 21 เม.ย. 63 เวลา 07.00 น.) มีฝนตกปานกลาง (10.1 – 35.0 มม.) พื้นที่ จ.สุรินทร์ จ.บุรีรัมย์ จ.นครราชสีมา และบริเวณภาคตะวันออกเฉียง

- วันที่ 21 เม.ย. 63 (วันที่ 21 เม.ย. 63 เวลา 07.00 น.– 22 เม.ย. 63 เวลา 07.00 น.) มีฝนตกปานกลาง (10.1 – 35.0 มม.) พื้นที่ จ.เชียงราย จ.น่าน จ.ลำพูน จ.เชียงใหม่ จ.ตาก จ.กาญจนบุรี จ.มหาสารคาม จ.ขอนแก่น และ จ.พังงา

#### 3.2 คาดการณ์ปริมาณน้ำ (วันที่ 20 เม.ย. 63)

คาดการณ์ปริมาณน้ำไหลผ่านลุ่มน้ำปิงที่สถานี P.17 อ.บรรพตพิสัย จ.นครสวรรค์ จะมีปริมาณน้ำไหลผ่าน 66.00 ลบ.ม./วินาที มีแนวโน้มลดลง ลุ่มน้ำน่านที่สถานี N.67 อ.ชุมแสง จ.นครสวรรค์ จะมีปริมาณน้ำไหลผ่าน 73.00 ลบ.ม./วินาที มีแนวโน้มเพิ่มขึ้น โดยจะทำให้ในลุ่มน้ำเจ้าพระยาที่สถานี C.2 อ.เมืองนครสวรรค์ จ.นครสวรรค์ จะมีปริมาณน้ำผ่าน 132.00 ลบ.ม./วินาที มีแนวโน้มเพิ่มขึ้น

#### 4. รายงานสถานการณ์ค่าความเค็ม (ข้อมูล วันที่ 19 เม.ย. 63 เวลา 07:00 น.)

แม่น้ำ	สถานีเฝ้าระวัง	เกณฑ์เฝ้าระวัง (กรัม/ลิตร)	ค่าความเค็ม (กรัม/ลิตร)
เจ้าพระยา	ประปาสำแล	0.25	0.25
ปราจีน-บางปะกง	ปราจีนบุรี	2.00	0.14
ท่าจีน	ปากคลองจินดา	0.75	0.30
แม่กลอง	ปากคลองดำเนินสะดวก	2.00	0.15

## 5. ข้อปฏิบัติ

1.ขอให้ สขป. 3 4 และ 12 ประสานขอความร่วมมือกับหน่วยงานที่เกี่ยวข้อง ลดการรับน้ำเข้าพื้นที่ และสถานีสูบน้ำด้วยไฟฟ้าที่นำไปใช้ในภาคการเกษตรตลอดลำน้ำปิง น่าน และเจ้าพระยา ตั้งแต่จังหวัดนครสวรรค์ลงมาถึงจังหวัดชัยนาท

2. แนวทางป้องกันการรुक้ำของน้ำเค็มในแม่น้ำเจ้าพระยาตอนล่างและแม่น้ำท่าจีน ดังนี้

2.1. สขบ, สขป.12 และสขป.13 ลำเลียงน้ำจากกลุ่มน้ำแม่กลองโดยรับน้ำผ่านคลองจรเข้สามพันลงสู่แม่น้ำท่าจีนผ่านปตร. สองพี่น้องอัตราไม่ต่ำกว่า 30 ลูกบาศก์เมตรต่อวินาทีและจากคลองส่งน้ำสายใหญ่ฝั่งซ้ายผ่านคลองระบายน้ำสายใหญ่ท่าสาร-บางปลาลงสู่แม่น้ำท่าจีนอัตราไม่ต่ำกว่า 35 ลูกบาศก์เมตรต่อวินาที

2.2.สขบ. ประสาน กปน. ดำเนินการตามมติที่หารือร่วมกันเมื่อวันที่ 16 ธันวาคม 2562 งดสูบน้ำเข้าคลองประปาในช่วงที่น้ำทะเลลงเป็น 2 ชั่วโมงดำเนินการเป็นช่วงๆ

2.3.สขบ. ประสานกรุงเทพมหานคร งดสูบน้ำลงสู่แม่น้ำเจ้าพระยา ในช่วงที่น้ำทะเลหนุนสูง แผนการระบายน้ำจาก 4 เขื่อนหลัก ในช่วงวันที่ 13 เมษายน ถึงวันที่ 19 เมษายน 2563 ประกอบด้วยเขื่อนภูมิพล แผนการระบายน้ำอัตราวันละ 7.00 ล้านลูกบาศก์เมตร (81 ลูกบาศก์เมตรต่อวินาที) เขื่อนสิริกิติ์แผนการระบายน้ำ อัตราวันละ 11.00 ล้านลูกบาศก์เมตร (127 ลูกบาศก์เมตรต่อวินาที) เขื่อนแควน้อยบำรุงแดน แผนการระบายน้ำอัตราวันละ 1.56 ล้านลูกบาศก์เมตร (18 ลูกบาศก์เมตรต่อวินาที)และเขื่อนป่าสักชลสิทธิ์ แผนการระบายน้ำไม่เกินอัตราวันละ 1.12 ล้านลูกบาศก์กัเมตร (13 ลูกบาศก์เมตรต่อวินาที) และกำหนดการรับน้ำเข้าพื้นที่แต่ละ สขป. ในช่วงวันที่ 13 เมษายน ถึงวันที่ 19 เมษายน 2563 ดังนี้

3.สขป.3 ทดยกระดบน้ำเหนือปตร.มะขามสูงให้อยู่ที่ +42.20 ม-รทก. ในวันที่ 19 เมษายน 2563 รับน้ำเข้าพื้นที่เพาะปลูกกลุ่มท่าทุ่งบางระกำในอัตรา 15 ลูกบาศก์เมตรต่อวินาที และขอความร่วมมือสถานีสูบน้ำด้วยไฟฟ้างดสูบน้ำเพื่อลำเลียงน้ำลงสู่พื้นที่ตอนล่าง

4.สขป.4 รับน้ำเข้าพื้นที่ตามที่กำหนดและขอความร่วมมือสถานีสูบน้ำด้วยไฟฟ้างดสูบน้ำเพื่อลำเลียงน้ำลงสู่พื้นที่ตอนล่าง

5.สขป.10 รับน้ำเข้าพื้นที่ (รวมการสูบน้ำ) ผ่านปตร.มโนรมย์ และปตร.มหาราช อัตรารวม 25 ลูกบาศก์เมตรต่อวินาที , ควบคุมปริมาณน้ำไหลผ่านเขื่อนพระรามหกในอัตราที่น้อยที่สุด และส่งน้ำเข้าพื้นที่สขป.11 ผ่านปตร. พระศรีเสาวภาค และปตร.พระศรีศิลป์ อัตราเฉลี่ยรวมวันละ 0.69 - 0.86 ล้านลูกบาศก์เมตร (8 - 10 ลูกบาศก์เมตรต่อวินาที)

6.สขป.11 สูบน้ำและเปิดรับน้ำผ่านคลองพระยาบรรลืออัตราไม่ต่ำกว่า 30 ลูกบาศก์เมตรต่อวินาที ปิดคลองแนวตั้งที่เชื่อมต่อคลองพระยาบรรลือโดยรักษาระดับน้ำในคลองไม่ให้ต่ำกว่า +1.20 ม.-รทก. ลำเลียงน้ำลงสู่แม่น้ำเจ้าพระยาโดยสูบน้ำที่สถานีสิงหนาท 2 อัตรา 30 ลูกบาศก์เมตรต่อวินาที สูบน้ำและเปิดรับน้ำผ่านคลองพระพิมล อัตราไม่ต่ำกว่า 25 ลูกบาศก์เมตรต่อวินาที ปิดคลองแนวตั้งที่เชื่อมต่อคลองพระพิมล ลำเลียงน้ำผ่านคลองพระพิมลลงสู่แม่น้ำเจ้าพระยาโดยปตร. และสถานีสูบน้ำบางบัวทอง อัตรา 18.00 ลูกบาศก์เมตรต่อวินาที และควบคุมเปิดประตูปตร. คลองลัดโพธิ์ในช่วงน้ำลงเพื่อเร่งระบายน้ำเค็มและปิดประตูในช่วงน้ำทะเลหนุนสูงเพื่อยืดระยะทางเดินน้ำ

7.สชป.12 ควบคุมปริมาณน้ำไหลผ่านเขื่อนเจ้าพระยาในอัตรา 70 ลูกบาศก์เมตรต่อวินาที รับน้ำเข้าระบบชลประทานผ่าน ปตร.พลเทพ และปตร.บรมธาตุ อัตรารวม 25 ลูกบาศก์เมตรต่อวินาที

8.สชป. 10 และ 11 ลำเลียงน้ำเพื่อสนับสนุนการอุปโภค-บริโภค สำหรับผลิตน้ำประปาของการประปาส่วนภูมิภาค สาขาบางคล้า สาขาฉะเชิงเทรา และสาขาบางปะกง ในพื้นที่จังหวัดฉะเชิงเทราอย่างต่อเนื่องและควบคุมปริมาณน้ำผ่าน ทรบ. บึงฝรั่งในอัตราเฉลี่ยรวม 0.26 – 0.43 ล้านลูกบาศก์เมตร (3 -5 ลูกบาศก์เมตรต่อวินาที)